

# Stettiner Abendpost

Neueste Nachrichten / Ostsee-Zeitung

Die große Sammel- und Sammlungsstelle

Einzelnen wöchentlich 15 Pf. ...

Abgabe: Bei Abholung in der ...



Anzeigenpreise: Die 34. Wm. breite Anzeigenspalte ...

Nummer 10

Sonnabend, den 12. Januar 1929

Nummer 10

## Ein Vertrauensvotum für Poincaré

### Reparationsbonds

Wachung ihrer Kommerzialisierung in Amerika.

Paris, 12. Januar.

Die amerikanischen Finanzleute haben sich gegen eine Kommerzialisierung der Reparationsbonds ausgesprochen...

Der neugewählte Präsident Hoover soll den Einspruch der Finanzleute bekräftigen...

Präsident Coolidge soll der Ansicht sein, daß sich die ganze Frage um die Festlegung des von Deutschland zu zahlenden Endbetrages drehe...

Jede Bemühung, die Reparationen mit den Kriegsschulden zu verbinden...

Noch mehr als die Meinung der Bankiers soll die Ansicht der amerikanischen Geschäftswelt der Unterbringung einer neuen großen Reparationsanleihe in Amerika entgegenstehen...

Wie der Sonderberichterstatter des "Petit Parisien" aus Newyork meldet...

Owen Young eine Mitteilung verbreiten werde...

Der Newyork Herald" meldet, daß die Gemächnisse Owen Youngs amnestisch ist und sich in Paris aufhalte...

### Die Um'ahsteuer

Die Sorgen um den Staatsausgleich.

Berlin, 12. Januar.

Daß der kommende Haushaltsplan in der Defizitfrage mit größter Spannung erwartet wird...

### Lärmfzenen in der Kammer

Die Dreistundenrede des Ministerpräsidenten

Berlin, 12. Januar. Die in den letzten Tagen oft besprochene Poincaré-Krise hat in der letzten Nacht kurz vor 1/4 Uhr ihren Abschluß dadurch gefunden...

ein Vertrauensvotum für Poincaré anmahnt, so daß die Regierung über eine Mehrheit von 74 Stimmen verriegt...

Dem Vertrauensvotum für Poincaré gingen gestern nachmittags und gestern abend schwere Parlamentskämpfe voraus...

Ein großer Teil seiner Rede war damit angefüllt, daß er in allen Einzelheiten die Geschichte seiner parlamentarischen Laufbahn vom Juli 1926 darstellte...

Nachdem Poincaré im weiteren Verlauf seiner Rede einen Programmskizze sozialistischer und wirtschaftlicher Reform entwickelt hatte...

### die auswärtige Politik und die Reparationsfrage

zu sprechen. Dabei behauptete er, daß Frankreich mit dem Friedensgedanken unverbüßlich verbunden sei...

faßten er aufwarten werden, um auf diese Weise die Steuerpläne der Regierung zu parieren...

### Der schwierige Handelsvertrag

Zollmaßnahmen Polens gegen Deutschland.

Berlin, 12. Januar.

"Ersch" Potany" meiß zu berichten, daß am Freitag zwei längere Besprechungen zwischen Dr. Hermes und dem polnischen Bevollmächtigten...

Verträge beanträge, da diese ja uns gestatten, bedeutende Summen zu erhalten...

Auch über die Arbeiten des Sachverständigenausschusses sprach Poincaré. Dabei führte er aus, daß die Sachverständigen ihre Arbeit in voller Unabhängigkeit leisten würden...

### das Sachverständigengutachten keine Gültigkeit

haben. Wir haben uns genau für die gleiche Zeit, da wir in Amerika und England Zahlungen zu leisten haben...

Poincaré betonte dann noch, daß er den Wunsch hätte, die anstehenden Verhandlungen zu einem für Frankreich guten Ende zu führen...

### lebhaftes Zwischenfälle

gab, in denen die Rinde die Internationale und die Rechte die Marxisten lang. Dem unbeherrschlichen Lärm, der diese Szene begleitete...

mit 17 gegen 25 Stimmen abgelehnt, das Vertrauensvotum für Poincaré, was oben gemeldet, mit einer um 10 Stimmen größeren Mehrheit angenommen.

### Spionagefall Lembourn

Die Unterbindung der dänischen Behörden.

Kopenhagen, 12. Januar.

Im Zusammenhang mit dem hiesigen Aufenthalt des Vertreters von Lembourn, Reichsanwalt Dr. Gohs...

### Politik der Woche

Rückblick und Ausblick am Wochenende.

Mit einem Schwung, der im ersten Augenblick bestechend wirkte, hat König Alexander von Jugoslawien den gordischen Knoten des Durcheinanders in seinem autarkemengewürfelten Staate zerhackt...

Die Vorgänge in Belgrad sind teilweise mit Randbemerkungen über ein Verlangen des Parlamentarismus überhaupt versehen worden...

Die Vorgänge in Belgrad sind teilweise mit Randbemerkungen über ein Verlangen des Parlamentarismus überhaupt versehen worden...

Von Interesse bei einem Rückblick auf die letzte Woche ist auch der Rutenwegfall Moskau-Warschau...



Macht in der Wandtafel. Wenn das Ergebnis irgendeiner Wandtafel...

Verurteilungen in Japan

Wie die Agentur Japanspice aus Tokio berichtet, ist dort eine Militärkommission...

Amantullahs Verzicht auf seine Reformer

Desh, 12. Januar. In seiner Proklamation erklärt Amantullah, daß die nach der...

Kleine politische Nachrichten

Der Reichspräsident empfing gestern den deutschen Botschafter in Paris, Dr. v. Hoesch...

Die Berlinerblätter melden, daß Reichspräsident, Professor Dr. Grimm, Essen...

Rund um die Erde

Schwerer Unfall eines deutschen Dampfers

London, 11. Januar. Der deutsche Dampfer „Dipon“ hat bei einem Zusammenstoß mit dem schwedischen Dampfer...

Raubmord in Schlesien

Am 11. Januar wurde in Schlesien ein Raubmord begangen. Der 39-jährige Arbeiter...

Ein neues Gasung'üd

Ein Foter, ein Schwerkranker. Auf der Ziegelei des Steinbruchs Wegand...

Intermezzo mit „Rosenkavalieren“ Skandal szenen in der Berliner Philharmonie

„Bienenin, intelligent, jung, hübsch, mit sehr guter Kinderbildung, Witwe nach einem Berliner Großindustriellen, mit schönem...

Land er ihn tot im Bett in der Arbeiterkammer vor die ihnen als Schlägler diente.

Dame zu finden war, und daß sie auch nicht gerade sehr schönen Scherz zum Opfer gefallen waren.

Das Urteil im Bilderdiebstahlprozess

Verurteilung und Strafen. Nach vierjähriger Verhandlung hat das erweiterte Schöffengericht in Kärnten...

Schweres Flugzeugunglück in Pennsylvania

Sieben Tote, ein Schwerverletzter. Nach einer Meldung aus Middleton (Pennsylvania) ist dort ein großes...

Die Leiche Heblers gefunden

Die Nachforschungen, die auf Grund der ausgelegten Bestohnung für die Auffindung der Leiche des verunglückten Jurorhebers...

fanag unter -30 Grad gefallen, in Oberw... zeigte das Thermometer -33, in Tams...

Raubmordanklage gegen den Mörders Hopp

Nach einer Mitteilung der Justizprokessur in Hannover hat das Samstagsgericht...

Der Mord im Grunewald aufgefährt. Die am Neujahrstage im Grunewald als Leiche...

Großfeuer in Mirov. Gestern früh brach in den Grubachtigen Sägewerken in Mirov...

Berufung der Staatsanwaltschaft im Landungsprozess. Die Staatsanwaltschaft...

Fensterkerker aus Angst vor einer Operation. In der Halleischen Universitätsklinik...

Zwei Arbeiter vom Sonderzug überfahren. Der Sonderzug, mit dem der Ministerpräsident...

Das Stofflager einer Weberei durch Feuer vernichtet. Wie aus Mühlhausen im Lager...

Verlaß an Land. Stettiner Verkehrsamt hat an Land Stettin...

Teufel fackelnd. Der fortwährende Gebrauch des altbewährten Gesundheitsmittels „Stahl...

Geschäftliches

Alljährlich veranstaltet die Webefabrik Max Borchardt zur Anbahnung...

Advertisement for furniture store 'Bei Möbel-Borchardt'. Includes text: 'Zur Landwirtsch. Woche jetzt billiger Einkauf', 'Die beste Gelegenheit billig und gut zu kaufen!', and a table of furniture prices for Schlafzimmer, Speisezimmer, and Küchen.



# Gewaltiger Ansturm

## in unserem Inventur-AUS Verkauf

### Strümpfe

- Seidengriff Damen-Strümpfe mit Naht, in mod. Farb., früher Paar bis 75, Ausverkaufspr. P. **39**
- Mako-Strümpfe für Damen elegant im Mako farb., reg. Paar bis 1,50, Ausverkaufspr. P. **78**
- Waschseid. Damen-Strümpfe künstl. Waschseid., mod. Farb., z. Aussuchen, Verlustpreis P. **65**
- Feine reinw. Herren-Socken weiche Qualität, moderne Farben . . . Verlustpreis Paar **98**
- Reinwollene Schul-Strümpfe schwarz, gest. 1. u. 2. Fr. P. o. 2,25, Gr. 4, 5, 6, durchweg Verlustpreis P. **135**
- Reinwollene Damen-Strümpfe schwarz, gestr. dkt., früh. P. o. 3,25, Größe 9, 10, 11, Verlustpreis Paar **175**

### Handschuhe

- Damen-Handschuhe Wildleder-Lin., früher Paar bis 1,25, Ausverkaufspreis Paar **48**
- Herren-Trikot-Handschuhe durchgehend mit rissig untergeübert, Ausverkaufspr. Paar **68**
- Damen-Handschuhe Waschleder-Lin., früher Paar bis 1,75 Ausverkaufspreis Paar **78**
- Damen-Strick-Handschuhe farbig, früher 1 a r bis 1,50, Ausverkaufspreis Paar **89**
- Herren-Trikot-Handschuhe durchgehend mit wam. Futter durchgehend mit wam. Futter Ausverkaufspreis Paar **89**
- Damen-Glaced-Leder-Handschuhe weiches Leder, moderne, Farben Ausverkaufspreis Paar **280**

### Warme Kinder-Strümpfe

farb. gestrickt, früher Paar bis 55, Größe I, Ausverkaufspreis Paar **29**

Jede weitere Größe 5,5 mehr

### Warme Herren-Socken

stark gestrickt, grau, früher Paar bis 75, Ausverkaufspreis Paar **39**

### Ein Posten wollene Kinder-Strümpfe

Wolle platt ert gestrickt, farbig, früher Paar bis 1,10, Größe I Ausverkaufspreis Paar **75**

Jede weit. Größe 10,5 mehr

### Ein Posten reinwollene Kinder-Gamaschen

farbig, gestrickt, Größe II u. III Ausverkaufspreis Paar **89**

### Ein Post. reinwoll. Kinder-Strümpfe

schwarz, gestrickt, früher bis 1,65, Größe I, II, III, durchweg Verlustpreis Paar **95**

### Ein Posten lange Damen-Gamaschen

aus Filz, früher bis RM 9,50 zum Aussuchen Verlustpreis Paar **95**

### Trikotagen

- Damen-Tanz-Höschen fein gewirkt, in weiß u. zarten Farben . Ausverkaufspr. Paar **55**
- Damen-Unterzieh-Höschen weiß und farbig, Ausverkaufspreis Paar **68**
- Warme Damen-Schlüpfer aus farbigem Trikot, mit angehaitem warm. Futter, früher Paar bis 1,25 Verlustspr. Paar **68**
- Reinwollene Trikot-Schlüpfer für Damen, in marine und schwarz, früher Paar bis 4,51, Verlustpreis Paar **95**
- Kamphaar-Brustschützer für Damen und Herren, 2teilig, früher bis 3,01 . . . Verlustpreis **165**
- Backisch-Reformhosen grau, Trikot, früher Paar bis 3,50 . . . Verlustpreis Paar **185**

### gewaltig herabgesetzt!

- Futter-Leibchen-Hosen für Kinder Trikot, mit angehaitem, weißem Futter, Gr. 50 Verlustpreis **78**
- Wollgemischte Unterhosen für Damen, regulär bis 1,50, Verlustpreis **78**
- Blaue Reform-Hosen für Damen, Trikot, mit angehaitem, warmem Futter, früher bis 2,75 . . . . . Verlustpreis **155**
- Wollgemischte Herren-Hosen Trikot, früher Paar bis 2,25, Verlustpreis Paar **115**
- Herrn-Futterhosen grau und leuchtendfarbig, regulär bis 2,75 . . . . . Verlustpreis **155**
- Herrn-Einsatz-Hemden wollgemischt, Trikot, mit weißem Einsatz, reg. bis 3,01, Verlustspr. **185**

### Kunstseidene Damenwäsche — weit unter Preis!

Kunstseidene Schlüpfer	Kunstseidene Bemdhosen	Kunstseidene Unterkleider	Kunstseidene Compiets
in modern. Farb. Ausverkaufspreis Paar <b>95</b>	in feinen Farben, oben mit Spitze Ausverkaufspreis <b>1.75</b>	in einzückenden Farb., fehlerfrei Ausverkaufspreis <b>1.6</b>	m. reich Spitzen garnierung Ausverkaufspreis <b>4.3</b>

### Wollwaren — lächerlich billig!

- Weiße Damen-Lätze weiß gestrickt, früher bis 1,25, Verlustpreis **15**
- Gestrickte Kinderröckchen naturfarbig, mit Rand, früher bis 95,5 . . . . . Verlustpreis **39**
- Warme Herren-Halstücher dunkelgrau, kariert, früher bis 1,51 . . . . . Verlustpreis **48**
- Weiße Chami-Kopflicher für Damen, in weiß und farbig, früher bis 2,95 . . . . . Verlustpreis **98**
- Warme Trikot-Sweater für Kinder farbig mit kleinen Fehlern Größe I und II, regulär bis 3,00 . . . . . Verlustpreis **125**
- Schul-Sweater farbig Trikot mit kleinen Fehlern. Größe III, IV und V, für das Alter bis zu 12 Jahr., regulär b.4,25, Verlustpreis **190**
- Damen-Strickwesten schwarz, früher bis 2,75, Verlustpreis **135**
- Frauen-W. st. n Handarbeit, rein. Wolle, schwarz früher bis 4,50 . . . Verlustpreis **235**
- Warme Umschlag-Tuch-P in lein. Karos, Größe ca. 175 bis 120 früher bis 4,51, Verlustpreis **235**
- Gestrickte Schul-Sweater Wolle patiert, farbig, Größe 4, 5, 6, durchweg Ausverkaufspr. **295**
- Feingestrickte Herr-Unterjacken in unterm. w. Qualität, in grau und marine, früher bis 7,50 Verlustpreis **295**
- Männer-Barchent-Hemden hellgestreift Flanell Verlustpreis **145**

### 5 hervorragend billige Angebote

Ein Posten Barchent-Mützen für Kinder, aus rilauch Ausverkaufspreis <b>39</b>	Knaben- und Mäd.h.-Mützen aus Samt, Plüsch und Flauch früher bis 1,75 Ausverkaufspreis <b>25</b>	Knaben-Mützen aus grauem Flauch früher bis 1,75 Ausverkaufspreis <b>55</b>	Flanell-Mützen für Knaben und Mädchen für das Alter bis zu 3 Jahren Ausverkaufspreis <b>48</b>	Kinder-Schals aus farbigen, lauchst offe Ausverkaufspreis <b>68</b>
---	--	--	--	---

### Inletts

- 130 cm breit Inlett in rot oder rotbraun gestreift, federdicht u. farbecht regulär bis Mtr. 2,45 Ausverkaufspr. Mtr. **155**
- 130 cm breit echt Mako-Inlett garantiert dauern- u. federdicht regulär Meter bis 5,91, Ausverkaufspreis Meter **435**
- Ein Stand Betten federdicht u. farbecht 1 O. ero. Gr. 130/200 m. 5 Pfd. neuen Fed. 12,25 1 Unterb. Gr. 105/200 m. 5 Pfd. neuen Fed. 11,35 1 Kopfk. Gr. 80/80 mit 2 Pfd. neuen Fed. 9,55 Ausverkaufspreis **27,75**
- Ein Stand Aussteuer-Betten aus echt. Mako Inlett, gar. dauern- u. federdicht 1 Obe u. Gr. 130/200 mit 5 Pfd. Halbdau 43,60 1 Unterb. Gr. 115/200 mit 5 Pfd. Rupfed 33,10 1 Kopfk. Gr. 80/80 mit 2 Pfd. Rupfed. 10,45 Ausverkaufspreis **87,75**

### Baumwollwaren

- Hellgestreift Hemden-Flanell Verlustpreis Meter **39**
- Dunkel gestreift Hemden-Flanell blaugrau Ausverkaufspreis Meter **42**
- 130 cm breit Möbel-Rips genuetert, für Möbelbezüge, und Chaiselongues-Becken, Ausverkaufspreis Meter **145**
- Reinwoll. Hemden-Flanell blaugrau, früh. bis Meter 2,75, 165 Ausverkaufspreis Meter **165**
- Wollgemischte Hauskleider-Stoffe doppelfarbig sol. Quill., Ausverkaufspreis Meter **68**
- Juniper-Stoffe in Travers Streifen und gemustert, früher Meter bis 1,63, Verlustpreis Meter **75**

# Damen-Konfektion unerhört billig

Ein Posten Frauenkleider mit lang. Ärmel, aus Voll-Voile <b>5<sup>90</sup></b>	Ein Posten Reinwollene Frauenkleider Reinwollene Damenkleider aus einfarbig Popeline <b>7<sup>90</sup></b>	Ein Posten Seiden-Veloutin-Kleider für Damen <b>13<sup>50</sup></b>
Tanzkleider für Damen, aus Kunstseidentaffet	Blaue Ottomane-Mäntel für Damen, mit imvertetem Pelz	Reinseid. Crepe de Chine-Kleider für Damen
Samt-Konfirmanden-Kleider	Damen-Winter-Mäntel englisch gemustert, mit großem edlen Pelzkragen	Blaue Ottomane-Mäntel mit großem Pelzkragen, ganz auf elegantem Futter
Damen-Winter-Mäntel englische Art, mit großem imitiertem Pelzkragen	zum Aussuchen	Damen-Winter-Mäntel englisch gemustert, mit großem edtem Pelzkragen
zum Aussuchen		zum Aussuchen

Verkauf soweit Vorrat — Mengenabgabe vorbehalten!

# Grünbaum

STETTIN, Ecke Obere Breite Straße.

Leicht angesaut!  
Ein Posten größere Baby-Strick-Jäckchen weiß, Größe 3, 4, 5, zum Aussuchen, durchweg Verlustpreis **19**

Leicht angesaut!  
Ein Posten Baby-Strick-Höschen Windeltorn, weiß, zum Aussuchen, Verlustpreis Paar **39**











# Neues aus Stettin

## Ferdinand Koch †

Zeitungsverleger Ferdinand Koch, der Gründer der „Stettiner Abendpost“, ist nicht mehr. Gestern erreichte uns die traurige Kunde. Als er gestern mittag die Geschäftsräume seiner Zeitung in Kassei betrat, setzte ein Schlaganfall seinem arbeitsreichen Leben ein plötzliches Ende.

Am 16. Oktober 1868 wurde Ferdinand Koch geboren. Im Jahre 1902 erwarb er von den Kriegeschen Erben die „Stettiner Neuesten Nachrichten“ und gründete im gleichen Jahre die „Stettiner Abendpost“. Aus kleinsten Anfängen heraus schuf er damit eine Zeitung, die bald in ganz Pommern bekannt und vielgelesen war, verstand es doch Ferdinand Koch, seine Zeitung so auszugestalten, daß sie im Laufe der Zeit zu einem erstklassigen Blatt für die pommersche Familie wurde. Acht Jahre, bis zum Jahre 1910, leitete er selbst die Geschäfte in Stettin, um dann nach Kassei überzusiedeln, wo er die „Kassei-Neuesten Nachrichten“ gründete. Auch diese Zeitung wurde unter Ferdinand Kochs Leitung bald zu einem sehr geschätzten Blatte. Bis zu seiner Todesstunde war er hier der tüchtige Führer. Die Dierleitung des Stettiner Unternehmens befehlt er aber bis vor kurzem bei.

Ferdinand Koch ist in seinen Arbeitsräumen gestorben und damit an dem Plage, der ihm immer am liebsten gewesen ist. Für ihn gab es nur Arbeit, nur Aufbauen im Kleinen und immer neues Gestalten zum Großen. Von früh bis spät war er Tag für Tag tätig, nichts war ihm zuviel. Seine hervorragenden Fachkenntnisse setzte er ein, um die Zeitungen vorwärts zu bringen. Darum konnte er auch auf ein überaus erfolgreiches Leben zurückblicken. Doch Ferdinand Koch war nicht nur ein tüchtiger Zeitungsverleger, er war auch als Chef seinen Angestellten und dem technischen Personal ein sicherer Führer und ein liebevoller Freund.

Darum stehen an der Bahre des Verstorbenen auch viele Stettiner in ehrlicher Trauer. Er hat sich nicht nur durch die von ihm gegründete „Stettiner Abendpost“ ein dauerndes Denkmal gesetzt, sondern Ferdinand Koch lebt weiter in den Herzen der Vielen, die hier seine Mitarbeiter

waren oder die ihn in seinem Schaffen und seinem privaten Leben gekannt haben.

Ein an Mühen reiches, erfolggetränktes Menschenleben hat diese Erde für alle Zeiten verlassen. Friede seiner Asche!

## Der Frost läßt nach Das Wetter am Sonntag

Austrifschende nordwestliche bis westliche Winde, wolfig bis bedeckt, Neigung zu Niederschlägen, frühweiche Nebel, langsam steigende Temperaturen.

## Die Misdroyer Seebrücke im Eis



Auch der winterliche Strand offenbart ungeahnte Schönheiten. Der strenge Frost hat endlich die Kraft der Brandung überwunden und die Waller in feinen Bann geschlagen. Der Anblick des gefrorenen Wellenspiels im Sonnenglanz ist wundervoll.

# Die Eröffnung der Landwirtschaftlichen Woche

Heute vormittag begann als Auftakt der Landwirtschaftlichen Woche die Gärtnertagung. Diese seit dem Jahre 1924 jährlich wiederholende Zusammenkunft der pommerschen Gärtner, die in immer steigendem Maße sich zu einer den Zusammenhalt und die Leistungsfähigkeit steigende Einrichtung entwickelt hat. Die Bedeutung dieser Tagung für den pommerschen Gärtner ist darum so offensichtlich geworden, daß es kaum noch besonderer Hinweise dazu bedarf.

Die Tagung, die wieder drei Tage in Anspruch nimmt, wurde heute vormittag von

Gärtnervereinsleiter Lange, Zwiemünde, eröffnet. Die Tagung habe, so führte der Redner aus, die Aufgabe, den Praktiker mit der Wissenschaft, die für ihn arbeitet, zusammenzubringen. In schweren Jahren sei der Anlaß gemacht worden, den Weg zu suchen, der wieder aufwärts führt. Dieser Weg gehe über die erregte Ware und ihre Verfeinerung. Zum Erlaß seiner Ausführungen konnte der Redner den Kammerpräsidenten von Flemming und den Kammerdirektor Weigel mit ihren Vertretern willkommen heißen.

Dann nahm Präsident von Flemming das Wort zur Begrüßung der Tagungsteilnehmer, die er mit den besten Wünschen für den Verlauf der Tagung verband. Die schweren Zeiten der letzten Jahre hätten den pommerschen Gärtner vielleicht noch schwerer leiden lassen, als den Landwirt. Besonders begrüßenswert sei die Zusammenstellung des diesjährigen Programms, das die speziellen Vorbedingungen Pommerns berücksichtigt. Pommern stehe in allen diesen Fragen, die den Inhalt der Tagungen bilden, noch im Aniaua. Mehr Propaganda für die guten gärtnerischen Ergebnisse sei die Hauptforderung, die ein Gewicht zur Herabsetzung der ausländischen Einfuhr bilden können. Koch sei viel zu tun: 80 Prozent aller pommerschen Obstgärtnerbetriebe würden noch nicht so verwaltet, wie man aus rationalen Gründen wünschen müßte. Es gelte daher, den angelegenen Weg weiter fortzuführen, dann würde ein ungeheurer Nutzen für die gesamte Provinz Pommern und damit auch für den Gartenbau Pommerns erzielt werden können.

Die Tagung nahm dann ihren Fortgang und brachte dabei eine Reihe wertvoller Vorträge, über die wir im einzelnen noch berichten werden.

Wir machen unsere Leser auf die der heutigen Zeitung beiliegenden Sonderbeilage „Landwirtschaftliche Woche 1929“ aufmerksam, die wertvolle, zum Teil illustrierte Artikel von Fachleuten aus der Landwirtschaft enthält.

□ Platzkonzert. Am Sonntag, 13. d. Mis., findet von 11,30 bis 12,30 Uhr ein Platzkonzert, ausgeführt durch das Trompetekorps der 2. (Breuh.) Nachrichten-Abteilung unter Leitung des Obermusikmeisters Wachtin, am Königsplatz, vor dem Denkmal Friedrichs des Großen, statt.

# INVENTUR-AUSVERKAUF

Jeder Räumungstag bringt uns neue Kunden! Mögen wir auch große Verluste an den Preisen erleiden, der Kundengewinn ist uns wichtiger! - Was noch da ist in Damen-Moden, Kleiderstoffen, Textilwaren - geht spottbillig heraus! - Und es ist noch genug da, um auch Sie zu befriedigen!

## Kleiderstoffe

Wollene Kleider-Schotten	früher Meter bis 2,25, j-tzt Meter	1.45
Reinwollene Kleider-Schotten	früher Meter bis 3,25, j-tzt Meter	1.95
Reinwollene Musseline	früher Meter bis 2,90, j-tzt Meter	1.45
Reinwollene Musseline	früher Meter bis 4,25, j-tzt Meter	1.95
Composé Cachette	früher Meter 1,75 . . . j-tzt Meter mit Seid-n- und Lamé Effekten,	1.25
Composéstoffe	früher Meter bis 4,00 j-tzt Meter	1.95
Kar.erte engl. gem. Kostümstoffe	130 cm br. frün. Mtr bis 4,00 j-tzt Meter	1.95
Cachette	für Kleider und Kostüme, 130 cm br-it, f über Meter bis 4,50, j-tzt Meter	2.90
Reinw. best. u. gew. Bordürenstoffe	130 cm br. frün. Mtr is 5,00, j-tzt Meter	5.90
Einf. mel. Kleid.-Kammgarnstoffe	ca. 100 cm br., fr Mtr. bis 7,50, j-tzt Meter	2.90
Mantel-Velour de laine	dunkle Farben, 140 cm breit, früh. Mtr. bis 6,00, j-tzt Meter	3.90

## Seiden

Kunstseiden-Trikot	100 bis 120 cm breit . . . Meter	75 <sup>3</sup>
Kunstseiden-Taffet	ca 90 cm breit . . . Meter	3,90
Eolienne	Wolle mit Seide . . . . . Meter	3,50
Crape de chine	bedruckt, reine Seide, nur moderne Muster . . . . . Meter	7,50
Basiseide	getupft . . . . . Meter	3,90
Foulard	reine Seide, bedruckt, 90 cm breit . . Meter	3,90

## Damen-Bekleidung

Unterkleider gestreifter	3.95
Seiden rikat, alle moderne Farben mit Spitze	4.95
oben und unten . . . . .	4.95
Ein Posten Jumper	3.95
aus Stoffen verschied. Art hell u. dunkel, farbige bis Gr 50 4.95 u.	3.95
Schwarze Strickjacken	10.50
Krag-n mit Wolpelz besetzt . . .	10.50
Damen-Pullover	4.90
weiß-schwarz gemastert, schwere reinwollene Qualität mit Seide .	4.90
Unterröcke	1.95
aus verschiedenen Stoffen . . .	1.95
Schwarze Damen-Strickwesten	5.90
reine Wille . . . . .	5.90
Kentirmandenkleder	12.50
schwarzer Samt und Seide, zum Aussuchen . . . . .	12.50
Jugendl. Plüschmäntel	9.75
farbig ganz aus Futter . . . . .	9.75
Warme Hauskleider	14.50
karriert, für starke Figur . . . . .	14.50

## Baumwollwaren

Bett-Züchen	in schönen Karomustern, waschecht 130 cm breit Meter 95 <sup>3</sup> , . . . 80 cm breit Meter 85 <sup>3</sup>	58 <sup>3</sup>
Bett-Inlett	glatt rot farbedicht, ca. 80 cm 130 cm breit . . . . .	1.20
Weiß Molton	ca. 70 cm breit für warme Unterwäsche . . . . . Meter	68 <sup>3</sup>
Gestreift Hemdenflanell	in schönen hellen Mustern, Meter 58,	48 <sup>3</sup>
Bunt Jacken-Barchent	ca. 70 cm breit . . . . . Meter	80,
Blau Schürzen-Cretonne	2seitig gemustert, ca. 80 cm breit . . . . . Meter	95 <sup>3</sup>
Marine Turn-Barchent	waschecht, ca. 70 cm breit . . . . . Meter	85 <sup>3</sup>
Gestreift Unterrock-Velour	ca. 70 cm breit . . . . . Meter	85 <sup>3</sup>
Grau Futter Barchent	ca. 70 cm breit . . . . . Meter	88 <sup>3</sup>
Halbleinen Jacquard-Gesichtshandtücher	48x100 cm, 1,15,	95 <sup>3</sup>
Halbleinen Gesichts-Handtücher	48x100 cm, extra schwer . . . Stück 1,60,	1.25
Hausfrauentuch „Treffler“	ohne Füllappretur, ca. 80 cm breit . . . . . Meter	78,
Linon	ca. 80 cm breit . . . . . Meter	68,
Linon	ca. 130 cm breit, für Bettbezüge . . . Meter	1,25,
Louisianatuch	ca. 160 cm breit, für Uebereschlaglaken Meter	2,25
Weiß Piqué Barchent	kleingemustert, ca. 80 cm breit . . . . . Meter	95 <sup>3</sup>
Gebiecht Körper Barchent	flauschige Qualität . . . . . Meter	78,
Weißes Dell-Handtücher	48 100 cm breit, gesäumt und gebändert . . . . .	65 <sup>3</sup>
Weißes Halb. Gerstenkorn-Handtücher	48 100 cm, extr. schwer, St. 1,10,	95 <sup>3</sup>

Im Erfrischungsraum: Unser beliebtes Kaffeegedeck 55 Pf. - Ochsenanzwanz-Suppe 35 Pf. - Lungen-Hachée mit Setzei 75 Pf.

# NAUMANN ROSENBAUM STETTIN Breitestr. 19-21



# Tuenen \* Sport \* Spiel

## Der Sport am Sonntag

### Sportler

**Wieder hat Titania, trotz der Ungunst der Witterung, den besten Besuch eingeladen. Man sieht daran, wie ernsthaft sich Titania auf die Sommerferien vorbereitet. Der morgige Gast, den wir zu sehen bekommen werden, gehört zu der Extraklasse Berlins. Er ist ein 20-jähriger Mann, der in der letzten Saison des Sommerfestes in der besten Mannschaft spielte. Auf dem Titelbild ist er im Spiel am allerbesten zu sehen. Fast jeder Spieler der gegenwärtigen Mannschaft ist schon international tätig gewesen. Aus dieser Fülle guter Spieler ragen noch als besonders markant der Torer Philipp, sein Verteidiger Schönberr und die Stürmer Schumann und Röhre hervor. Angriff und Verteidigung Titantias werden keine ruhige Minute haben. Die Hauptaufgabe wird aber der Verteidigung zuzurechnen, die die Mannschaft als Mittelstürker Titania seine eigene Mannschaft hat. Er ist es, der es schafft, in mehr als zweifacher Weise die Tore zu öffnen. Er hat es geschafft, in mehr als zweifacher Weise die Tore zu öffnen. Er hat es geschafft, in mehr als zweifacher Weise die Tore zu öffnen.**

### Handball

Durch Aufhebung der Handballregeln besteht der Handballausflug nun auch in den unteren Klassen. Ende der Serie 1928/29 entgegenzusetzen. Nicht recht verlässlich ist allerdings die Lage, da gerade die erste Klasse, die mit ihren Verbänden spielen, ziemlich im Hintergrunde liegt, mit nur einem Spiel, die zweite Klasse aber mit drei beabsichtigt ist und somit alle Vereine, bis auf den VfB, im Kampf liegen.

### 1. Klasse

Um 14.30 Uhr empfängt Greif 2 als Tabellenführer mit keinem Verlustpunkt, die Mannschaften aus

**Greifswalden.** Die Festspiele haben inzwischen sehr viel Aufmerksamkeit gefunden und werden sich diesmal nicht mit 11:30 Minuten abspielen, sondern es zu einem Siege über langem. Ein Freundschaftsspiel führt Greif 2 und Greifswalden um 10.30 Uhr auf dem Platz am Deutschen Berg zusammen. Das gelbe C wird hier den Ritzern geben.

### 2. Klasse

Der heißeste Kampf wird um 13.30 Uhr auf dem Schützenhof zwischen Greif 3, die jetzt die erste Stelle inne haben, und Greif 1 einströmen. Greif hat sich in der letzten Zeit mächtig nach vorne geschoben und will die damalige 4:2-Niederlage revidieren. Greif 3, die Heberattungs-Gemeinschaft der 2. Klasse, tritt um 10.30 Uhr auf dem VfB-Platz gegen B. S. V. an. Der letzte 6:2-Sieg über den bisherigen Spitzenreiter Germania war kein Zufallserfolg; er hat den B. S. V. einen großen Selbstvertrauen gegeben und das wird mit dazu beitragen, auch gegen die „Stürmer“ erfolgreich zu bestehen.

### Handball

**Freundschaftsspiel:** Greif 2 (Korp.) Gaumnand gegen Greif 1, 14.30 Uhr, Stett. D. (Korp.) 2 gegen VfB, 10 Uhr. **In Abwesenheit:** Stett. D. (Korp.) 1 gegen VfB, 14 Uhr. **In Abwesenheit:** Schraga des Turnbezirks Finkenwalde für Greifswalden im Handball.

### Turner

Das turnerische Programm, soweit es sich hier abspielt, ist noch immer recht geringfügig. Auch der Fußball hat für morgen kein größeres Bekanntheitsfeld noch in die Provinz geteilt. So wird denn die 1. Klasse, der als Gewinner des Oberlandes eine rechte Spielstätte besitzt, über die Höhe auf dem Fußballplatz einen auch zahlenmäßig hohen Sieg erzielen können. Greif 1, Stettin, der mit Johann-Schönberr wohl über eine gleiche Stärke, aber über die größte

### Erklärung verliert, wird infolgedessen in der Lage sein, dem Sieger zu... (Text continues with details of the match and other sports events)

**Freundschaftsspiel:** Stettin gegen Johann-Schönberr, 14.30 Uhr. **In Abwesenheit:** Stettin D. gegen Greifswalden, 14.30 Uhr. **In Abwesenheit:** Johann-Schönberr gegen Greifswalden, 11 Uhr.

### Die Sportstudenten streifen weiter

Nachdem der Senat der Deutschen Hochschule für Leibesübungen den Sportstudenten mitgeteilt hat, daß der Lehrbetrieb am 15. 1. wieder aufgenommen werden soll, beschloß der Studentenausschuß, auch weiterhin der Hochschule fernzubleiben. Die Sportstudenten sind der Ansicht, daß ihnen bei dem jetzigen Entschluß der Hochschule keine Gewähr gegeben ist, durch das Studium zu wirtschaftlicher Unabhängigkeit zu kommen. Der Ausschluß empfiel den Studenten, einen anderen Versuch zu ergreifen.

### Bettermeldungen für den Winter

- Thüringen:** Oberhof (825 Meter): 65 Zentimeter Schnee, -10 Grad; prächtiges, wolkenloses Wetter, Pulverschnee, aber Sport ausfällt.
- Almanach-Gebirge (500 Meter):** 60 Zentimeter Schnee, -18 Grad; prächtiges, wolkenloses Wetter, Pulverschnee, Freizeitsport (430 Meter): 15 Zentimeter Schnee, -14 Grad; prächtiges, wolkenloses Wetter, Pulverschnee, Sport gut.
- Sachsen:** Bad Saargrund (270 Meter): 17 Zentimeter Schnee, -15 Grad; etwas bewölkt, Pulverschnee.
- Sachsen:** Bad Reinerz (568-1064 Meter): 110 Zentimeter Schnee, -18 Grad; prächtiges, wolkenloses Wetter, Pulverschnee, Ski, Rodel, Schlittenbahn sehr gut.
- Sachsen:** Oberweißbacher Berg (833-800 Meter): 85 Zentimeter Schnee, -14 Grad; etwas bewölkt.
- Sachsen:** Freiberg (1275 Meter): 60 Zentimeter Schnee, -1 Grad; etwas bewölkt, bergartige Höhen gut.
- Sachsen:** Freudenbach (740 Meter): 20 Zentimeter Schnee, -8 Grad; bewölkt, Pulverschnee, Ski, Rodel und Eisbahn gut.
- Sachsen:** Chemnitz (700-725 Meter): 85 Zentimeter Schnee, -15 Grad; prächtiges, wolkenloses Wetter, Pulverschnee.
- Sachsen:** Oberammergau (887 Meter): 50 Zentimeter Schnee, -9 Grad; prächtiges, wolkenloses Wetter, Pulverschnee.
- Sachsen:** Tegernitz (732 Meter): 40 Zentimeter Schnee, -7 Grad; prächtiges, wolkenloses Wetter, Pulverschnee.
- Sachsen:** Berchtesgaden (572 Meter): 30 Zentimeter Schnee, -14 Grad; prächtiges, wolkenloses Wetter, Pulverschnee.
- Sachsen:** Bad Tölz (700 Meter): 40 Zentimeter Schnee, -9 Grad; prächtiges, wolkenloses Wetter, Pulverschnee.
- Sachsen:** Oberhof (843 Meter): 70 Zentimeter Schnee, -4 Grad; prächtiges, wolkenloses Wetter, Pulverschnee.
- Sachsen:** Oberhausen: 50 Zentimeter Schnee, -10 Grad; prächtiges, wolkenloses Wetter, Pulverschnee.
- Sachsen:** Oberweißbacher Berg (833-800 Meter): 81 Zentimeter Schnee, -8 Grad; wolkenlos, Sonnenlicht, geföhrt, Ski und Rodel sehr gut.
- Sachsen:** Schönbach (730 Meter): 85 Zentimeter Schnee, -14 Grad; prächtiges, wolkenloses Wetter, geföhrt, Ski und Rodel sehr gut.

Sonntag den 13. Januar, Titania-Platz an der Warsower Straße 2.30 Uhr

**Titania: B. S. V. 92**

Vor er: Titania II: V. F. B. II

**Im INVENTUR**

# NUR "D" QUALITÄTEN

**AUSWÄHLT**

## Haus- u. Küchenwäsche

- Küchen-Handtücher** halbleinen Geusenorn mit roter Kante . . . . . Gr. 46/110 **0.95**
- Küchen-Handtücher** schwere reinleinen, Dreifach-Qual., grauweiß gestreift . . . . . Gr. 43/100 **0.95**
- Küchen-Handtücher** kräft. halbleinen, Gerstenkorn Qual. mit Schiffswebung . . . . . Gr. 47/100 **1.20**
- Stuben-Handtücher** halbleinen Jacquard Qual., Gr. 46/100 **0.95**
- Stuben-Handtücher** reinleinen Jacquard, mod. Muster Gr. 46/100 **1.35**
- Stuben-Handtücher** reinleinen Gerstenkorn, mit Atlas-kante . . . . . Gr. 43/100 **1.35**
- Stuben-Handtücher** reinleinen Gerstenkorn, Ausstattungs-Qualität . . . . . Gr. 48/100 **1.75**
- Stuben-Handtücher** reinleinen Jacquard, erprobte Qual. Gr. 50/110 **1.95**
- Wirtschaftstücher** Reinleinen, rot kariert . . . Gr. 55/55 **0.60**
- Wirtschaftstücher** Reinleinen, kariert und mit Kante Gr. 55/50 **0.70**

## Tischwäsche

- Tischtücher** zartweiß gebleicht Damast, in neuen Mustern für 6 Person. **4.30** für 4 Person. **3.50**
- Mundtücher** dazu passend . . . . . **0.85**
- Tischtücher** schwere reinleinen Ja quarl-Qualität für 6 Person. **6.90** für 4 Person. **5.90**
- Mundtücher** dazu passend . . . . . **1.20**
- Tischgedeck** vollweiß gebleicht Makko Damast für 12 Pers. **22.50** für 6 Pers. **11.90**
- Tischgedeck** reinleinen Jacquard-Qualität für 12 Pers. **29.00** für 6 Pers. **14.25**
- Tischgedeck** Reinleinen, vollweiß gebleicht für 12 Pers. **43.50** für 6 Pers. **21.50**
- Kaffee- oder Teegedeck** feintartig, in neuer Ausmusterung für 12 Pers. **13.50** für 6 Pers. **7.50**
- Kaffee- oder Teegedeck** weiß, gebleicht, in Holzsaum für 12 Pers. **24.00** für 6 Pers. **15.25**

## Bettwäsche

- Parade-Kissen** auf breit. Stöcke-Eins. tz. Größe 80x80 . . . . . **1.75**
- Parade-Kissen** mit Holzsaum u. Lochstickerei Größe 80x80 . . . . . **2.90**
- Deckbettbezug** aus kräftigem Linon, Größe 130x200 **4.90**
- Kissenbezug** dazu passend, Größe 50/80 . . . . . **1.30**
- Deckbettbezug** aus feinstem Linon, Größe 130/200 **7.30**
- Kissenbezug** dazu passend, Größe 80/80 . . . . . **2.10**
- Deckbettbezug** aus gestreift Bettstattin, Größe 130/200 **8.20**
- Kissenbezug** dazu passend Größe 80/80 . . . . . **2.25**
- Deckbettbezug** aus gutem geblühtem Damast Größe 130/200 **10.25**
- Kissenbezug** dazu passend, Größe 80/80 **2.90**
- Bettlaken** aus kräftigem Dowlas, Größe 150/225 **3.90**
- Bettlaken** aus erprobtem Dowlas, Größe 150/225 **4.80**

**Lehemann**

### Stadttheater

Sonnabend nachm. 8 1/2 Kleine Preise!  
 Peterzens Mondsahrt  
 Märchenpiel von Gedel von Hoffmeyer Ende 5 1/2  
 Abends 7 1/2 D.-M. 126 L.-G. 19  
 Mignon Oper von A. Thomas Ende 10 1/2  
 Sonntag nachm. 8 Ermäßigte Preise!  
 Der Freischütz Oper von C. M. v. Weber.  
 Abends 7 1/2 D.-M. 127  
 Die Herzogin von Caligula  
 Operette von Emmerich Kalman.  
 Montag 8 D.-M. 128 L.-G. 2  
 Emilia Galotti Trauerspiel von G. E. Lessing.  
 Dienstag 7 1/2 D.-M. 129 Dienstag.-M. 19  
 Tielland Oper von Eugen S. Albert.  
 Mittwoch nachm. 8 1/2 Kleine Preise!  
 Peterzens Mondsahrt.  
 Abends 7 1/2 D.-M. 130 Mittwoch.-M. 19  
 Mignon

### Reichsgründungsfeier 1929

Mittwoch, den 16. Januar 1929, abends 8 Uhr, im  
**großen Saal des Konzerthauses.**  
 Mitwirkende: Charlotte Bröttinger-Albrecht (Soprano). — Kurt Bertina (Orgel).  
 D. S. F. Siedler-Gitar. — D. S. F. Männerchor. — Chorleiter Herrl. —  
 Stettiner Drachener-Berein von 1897. — Obermusikmeister a. D. Bils.  
**Selbst tragend Walter Landow, M. d. R.**  
 Karten je Person 50 Pfg. bei der Geschäftsstelle des D. S. F. Bollwerk 15, II,  
 bei der Geschäftsstelle der Deutschnationalen Volkspartei, Auguststraße 15, und  
 an der Abendkasse.  
**Deutschnationaler Handlungsgehilfen-Verband,  
 Ortsgruppe Stettin.**

**Voigts Schank- und Speisewirtschaft**  
 Rosengarten 12  
**Täglich großer Mittagstisch**  
 Suppe, Braten, Gemüses  
**Täglich großer Abendstisch**

**Verlangen Sie überad die**  
**Office-Zeitung /**  
**Stettiner Abendpost**

## Kaffee Monopol

### Künstler-Konzerte

### Sonntag, 13. Januar, 8 Uhr, Ev. Vereinsthaus Heiterer Wiener Liederabend

## Adolf v. Berenkamp

der beliebte Sänger will uns Wien in neuen und alten Wiener Liedern vor Augen führen. Schon das Altwiener Kostüm und die ausgezeichnete Mimik, mit der er seinen Liedern Ausdruck zu verleihen weiß, zieht alles in seinen Bann. Die gute alte Zeit von vor hundert Jahren in Kostüm, Tanz und Wiener Liedern wird hervorgezaubert.

Karten: 1—3 Mk. bei Simon u. Abendkasse

Freitag, 18. Januar, 8 Uhr, Konzerthaus, gr. Saal:

### Ein hochinteressanter Abend

## Gr. Historisches Militärkonzert

unter Benutzung der  
**Fantaren-Trompeten und Kesselpauken**  
 nachuraltem Brauch.  
 Leitung: Obermusikmeister Rösel.  
**Der Militärmarsch von seinen Anfängen bis heute**  
 Marsch aus dem Mittelalter (13. Jahrhundert).  
 Römerzug (14. Jahrhundert).  
 Landsknechtmarsch a. d. Z. des Friedens von Cambrai (16. Jahrhundert).  
 Marsch aus dem 30jährigen Krieg (17. Jahrh.).  
 Prinz Eugen (Anfang 18. Jahrhundert).  
 Altbayerischer Feldjäger-Marsch (18. Jahrh.).  
 Marsch aus dem 7jähr. Krieg (Anno 1756—63).  
 Marsch Prinz Xavier der Kurfürstin. Sächsischen Armee (1788).  
 Marsch der Königl. bayr. Grenadier-Garde.  
 Prinz August Grenadier-Battalion (1806).  
 Marsch des Yorkschen Korps 1813 (v. Beethoven).  
 Defiliermarsch der preussischen Garde.  
**Musik aus vergangenen Zeiten**  
 Siegeszug der Holländer (1572).  
 Hildebrandlied (13. Jahrhundert).  
 Feldgesang der Kuruzten (1672).  
 Kurpfälzischer Zapfenstreich (1782).  
 Uralter Gesang eines Muezzin b. Sonnenanfang.  
 Marsch der Stadt Worms, gehalten beim Pfeifergericht (13. bis 14. Jahrhundert).  
 Kölner Stadtsoldatenmarsch nach uralten Weisen.  
 Russischer Marsch von Ritter von Glnck (1734).  
 Trauermarsch der bayrischen Kavallerie (1822).  
 Türkischer Marsch aus dem 14. Jahrhundert.  
 Der alte Pappenheimer (30jähriger Krieg).

**Die Völker im Spiegel ihrer Tänze, Lieder, Märsche**  
 Arabien, Frankreich, Italien, Rußland, Dänemark, Schweden, Bulgarien, Ungarn, Amerika.  
**Historische Fanfaren**  
 Altdeutscher Marsch. Melodien aus dem 16. Jahrhundert. Prinz-Eugen-Fanfara. Kaiser-Franz-Josef-Fanfara.  
 Karten 80 Pf. u. 1 M. u. St. Musikh. Simon, Königspl. 4  
 Nach dem Konzert:  
**Anlässlich der Landwirtschaftlichen Woche:  
 Gesellschaftsabend**  
 Karten: 1 Mark und Steuer.

### Palast-Lichtspiele

Die Sensation Stettins  
**Dolores del Rio,**  
 die bezauberndste Frau des Films, die unvergessliche „Carmen“  
 in ihrer neuen Glanzleistung:  
**Die rote Tänzerin von Moskau**  
**Ein Riesenzirkus Lustspiel.**  
 Die neuesten Berichte des D. L. S.  
 Beginn: 3, 5, 7, 9 Uhr.

Wo speisen wir heute? Bei

## Wilhelm Sack „Europahof“

Große Wollebeberstraße Nr. 46 — Rosengarten Nr. 74/75

Wie speisen wir heute?  
 Billig, gut und reichlich!

Was speisen wir?  
 Die Speisekarte bei Wilhelm Sack bietet große Auswahl in Speisen aller Art!

Mittagessen von 12 Uhr bis 3 Uhr

Mk. 1.10 Spanische Suppe Hasenleber mit Äpfeln, Zwiebeln und Rotkohl oder Kasseler Rippsteak mit Rotkohl	Mk. 1.75 Spanische Suppe Schnitzel mit Spargel Fruchteis mit Waffeln	Mk. 2.50 Spanische Suppe Hechtschnitte auf Feinschnecker-Art Ges. Kalbsfiletsteak mit holländ. Blumenkohl Fruchteis mit Waffeln
--	---	---

Abendessen von 6 Uhr bis 12 1/2 Uhr

Mk. 1.00 Geflügelcremesuppe Schweinekottlettes mit Gurke und Brotkräuteln	Mk. 1.50 Geflügelcremesuppe Gesp. Rindlerde mit Rosenkohl in Sahne	Mk. 2.50 Schwedische Vorspeise Leichte Schindkrötesuppe Halbes Brethähnchen mit gem. Salat
---	--	--

**Spezialitäten:**  
 Fricassee vom Huhn  
 Kalbsaxe, bürgelich  
 Sack's Spezialplatte warm und kalt

An Wochentagen  
**Mittag- und Abend-Essen**  
 Mk. 1.00 Mk. 1.50 Mk. 2.50  
 Im Abonnement 10% Ermäßigung!

Reichhaltige Tageskarte von 9 Uhr morgens bis 1 Uhr nachts  
 Mittwoch und Sonnabends bis 4 Uhr kalte Küche

### Konditorei u. Café

## Refflinghaus

Breite Str. Ecke Schulzenstr. / Fernr. 32094.  
**Bestellgeschäft**  
 Die Verwendung nur erstklassiger Zutaten geben meinen Backwaren und Speisen den Wohlgeschmack, der den Ruf meiner Firma als eine der besten begründet.  
 Kuchenverkauf aus dem Hause  
 auch sonntags von 11 1/2 bis 1 1/2 Uhr.

### Stettiner Museumsvereins.

## Ausstellung im Stadtmuseum

### Neues Bauen in Deutschland und dem Auslande

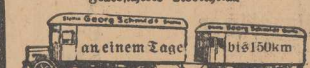
(Zusammengestellt vom Deutschen Werkbund.)  
 Bis 3. Februar. Erster Teil: Die neuen Formen in Wirtschaft, Staat und Gemeinde.  
 Ab 7. Februar: Zweiter Teil: Die neue Wohnform.  
 Eintritt 50 Pfg., Schüler 20 Pfg. Dauerkarte 1.50 M., für Mitglieder des Museums-Vereins 1 M.

### WEEPILE

Echte YAPONGE, 25-lit. Mk. 6.40 (inkl. Nachm., geb. 100 Ltr. Getränk. Verb. öff. Wir. bei Aterienverkalk. Gicht, rheuma A. geranntheit. Ex. rakt.-Werk. Nebh. n. Sächs. Schweiz. Verlanget Literatur.

### Wohnungen

beständig kostenlos  
**Georg Schmidt, Stettin**  
 Eped Str. 173 Generalfeldmarsch v. Rodentien  
 Grünstraße 13/14 Telefon 295 24 25  
 Expedition — Möbeltransport — Lagerung  
 Feuerherdes Möbelheim.



an einem Tage bis 150km  
**Auto-Möbel- und Lasttransporte.**  
 Stadtkontor: Elfenbeinstr. 13. parterre, rechts.

### Bestellküche Radloff

geb. 1914.  
 Friedrich-Karl-Str. 33 Fernruf 209 40  
 übernimmt  
 Lieferung von Mittag- und Abendessen für Festsitzzeiten außer dem Hause, auch nach außerhalb.

### Sahnwirtschaft

## Stettin-Bredow

Täglich Ma'eströla-Konzert  
 — Annehmlicher Aufenthalt —



### Deutsche Volkspartei Sie in

Montag, den 14. Januar, abends 8 Uhr  
 im gr. polytechn. Saal des Konzerthauses  
**Reichsgründungs-Feier**  
 in Form eines Monag-Abends.  
**Redner! Dr. Cremer, M. d. R.**  
 Musikalische Darbietungen. Eintritt frei.  
 Gäste und Freunde der Partei sind willkommen

## 2 STUDIENREISEN NACH DEN VEREINIGTEN STAATEN

### IM FRÜHJAHR 1929



veranstaltet v. Meßam Frankfurt M. ausgeführt durch d. Hamburg-Amerika Linie  
 40 tägige Studienreise vom 21. März bis 30. April 1929. Ausreise m. D. »Albert Ballin«, Rückkehr m. D. »New York«  
 Mindestfahrpreis pro Person RM. 3600.—  
 33 tägige volkstädtliche Studienreise vom 21. März bis 23. April. Ausreise m. D. »Albert Ballin«, Rückkehr m. M. S. »St. Louise«. Mindestfahrpreis pro Person RM. 1950.—  
 Den Teilnehmer an diesen Reisen werden neben vielen Sehenswürdigkeiten eine große Anzahl industrieller und kaufmännischer Betriebe gezeigt.  
 Nähere Auskünfte und Prospekte kostenlos durch  
**Meßam Frankfurt a. Main**  
 Haus Offenbach oder  
**Hamburg-Amerika Linie**  
 Hamburg  
 und die zahlreichen Reisebüros u. Vertretungen des Stettiner General-Linze ger, Breite Straße 68,  
 Stargard: Ernst Begeerow, Holzmarktstraße Ecke Jägerstraße; Swinemünde: R. Paepcke & Co., Bollwerk 15.

### Sanatorium Altheide

Erfolgreiche Herzuren  
 Eigene Sprudelbäder im Hause  
 Dehaglicher Aufenthalt  
 Besonders gute Verordnungen  
 Mäßige Preise  
 Leitend. Arzt: Dr. Schmidt  
 Prospekt durch Sanatorium  
**Herzbad Altheide**  
 (Schlesien)

### Sanatorium „Haus Wa'dheim“

Teleph. 24 Bad Oeynau u. Breslau Prospekt  
 Für Lungenkranke des Mittelstandes  
 Tagessatz 7 50 RM. — Leitender Arzt:  
 Dr. Rausche, Facharzt für innerl. Kranke

### Winterkur Wintersport in Schierke

am Brocken.  
 Prospekte durch die Kurverwaltung

**BAHNHOF**  
 Erstklassige Küche  
 Mittagstisch von 12-3 Uhr  
 90 Pf. und 1.10 Mk.  
 Neu! Vereinsraum Neu!  
 An Vereine u. Gesellsch. zu vergeben.

### Gold

waren repar. aut u. bill.  
 Paul Genth,  
 Obere Schulzenstr.  
 Brücke 43-44 13  
 Sein Baden 1 Freve

### Bad Flinsberg

Isergebirge - Schlesien  
**Wintersport und Winterkuren**  
 Sportwochen: 25. Dez. — 6. Jan., 20. Jan. — 3. Febr., 10. — 24. Febr.  
 Ski \* Bob \* Rodel \* Eis

# Neues aus Stettin

## Ferdinand Koch †

Zeitungsverleger Ferdinand Koch, der Gründer der „Stettiner Abendpost“, ist nicht mehr. Gestern erreichte uns die traurige Kunde. Als er gestern mittig die Geschäftsräume seiner Zeitung in Kassei betrat, legte ein Schlaganfall seinem arbeitsreichen Leben ein plötzliches Ende.

Am 16. Oktober 1868 wurde Ferdinand Koch geboren. Im Jahre 1902 erwarb er von den Besitzenden Erben die „Stettiner Neuesten Nachrichten“ und gründete im gleichen Jahre die „Stettiner Abendpost“. Aus kleinsten Anfängen heraus schuf er damit eine Zeitung, die bald in ganz Pommern bekannt und vielgelesen war, verstand es doch Ferdinand Koch, seine Zeitung so auszugestalten, daß sie im Laufe der Zeit zu einem erstklassigen Blatt für die pommersche Familie wurde. Acht Jahre, bis zum Jahre 1910, leitete er selbst die Geschäfte in Stettin, um dann nach Kassei überzusiedeln, wo er die „Kasseler Neuesten Nachrichten“ gründete. Auch diese Zeitung wurde unter Ferdinand Kochs Leitung bald zu einem sehr geschätzten Blatte. Bis zu seiner Todesstunde war er hier der tüchtige Führer. Die Oberleitung des Stettiner Unternehmens behielt er aber bis vor kurzem bei.

Ferdinand Koch ist in seinen Arbeitsräumen gestorben und damit an dem Platze, der ihm immer am liebsten gewesen ist. Für ihn gab es nur Arbeit, nur Aufbauen im Kleinen und immer neues Gespinnen zum Großen. Von früh bis spät war er Tag für Tag tätig, nichts war ihm zuviel. Seine hervorragenden Fachkenntnisse setzte er ein, um die Zeitungen vorwärts zu bringen. Darum konnte er auch auf ein überaus erfolgreiches Leben zurückblicken. Doch Ferdinand Koch war nicht nur ein tüchtiger Zeitungsverleger, er war auch als Chef seinen Angestellten und dem technischen Personal ein sicherer Führer und ein liebevoller Freund.

Darum stehen an der Bahre des Verstorbenen auch viele Stettiner in ehrlicher Trauer. Er hat sich nicht nur durch die von ihm begründete „Stettiner Abendpost“ ein dauerndes Denkmal gesetzt, sondern Ferdinand Koch lebt weiter in den Herzen der Vielen, die hier seine Mitarbeiter

waren oder die ihn in seinem Schaffen und seinem privaten Leben gekannt haben. Ein an Mäßen reiches, erfolgsgetriebenes Menschenleben hat diese Erde für alle Zeiten verlassen. Friede seiner Ash!

## Der Frost läßt nach Das Wetter am Sonntag

Anstreichende nordwestliche bis westliche Winde, wolfig bis bedeckt, Regung zu Niederschlägen, frühweiche Nebel, langsam steigende Temperaturen.

## Die Misdroyer Seebrücke im Eis



Auch der winterliche Strand offeriert ungeahnte Schönheiten. Der strenge Frost hat endlich die Kraft der Brandung überwunden und die Bänker in seinen Bann geschlagen. Der Anblick des gefrorenen Wellenspiels im Sonnenglanz ist wunderbar.

# Die Eröffnung der Landwirtschaftlichen Woche

Heute vormittag begann als Auftakt der Landwirtschaftlichen Woche die Gärtnerei-Tagung. Diese seit dem Jahre 1924 jährlich wiederholende Zusammenkunft der pommerschen Gärtnere, die in immer steigendem Maße zu einer der Zusammenhalt und die Leistungsfähigkeit steigende Einrichtung entwickelt hat. Die Bedeutung dieser Tagung für den pommerschen Gärtner ist darum so offensichtlich geworden, daß es kaum noch besonderer Hinweise dazu bedarf.

Die Tagung, die wieder drei Tage in Anspruch nimmt, wurde heute vormittag von

Gärtnervereinführer Lange, Emsmünde, eröffnet. Die Tagung habe, so führte der Redner aus, die Aufgabe, den Praktiker mit der Wissenschaft, die für ihn arbeitet, auf dem neuesten Stand zu bringen. In diesem Jahre sei der Anfang gemacht worden, den Weg zu finden, der wieder antwärts führt. Dieser Weg gehe über die erzeugte Ware und ihre Verfertigung. Zum Schluß seiner Ausführungen konnte der Redner den Kammerpräsidenten von Pommern und den Kammerdirektor Wirsing mit ihren Vertretern willkommen heißen.

Dann nahm Präsident von Pommern die Wort zur Begrüßung der Tagungsteilnehmer, die er mit den besten Wünschen für den Verlauf der Tagung verband. Die früheren Zeiten der letzten Jahre hätten den pommerschen Gärtner vielleicht noch schwerer leiden lassen, als den Landwirt. Besonders begrüßenswert sei die Zusammenstellung des diesjährigen Programms, das die speziellen Vorbedingungen Pommerns berücksichtige. Pommern liege in allen diesen Fragen, die den Inhalt der Tagungen bilden, noch im Anfang. Mehr Zusammenarbeit für die guten gärtnerischen Erzeugnisse sei die Hauptforderung, die ein Gegengewicht zur Herabsetzung der ausländischen Einfuhr bilden können. Noch sei viel zu tun: 80 Prozent aller pommerschen Obstgartenbetriebe würden noch nicht so verwaltet, wie man aus rationalen Gründen wünschen möchte. Es gelte daher, den ansetzenden Weg weiter fortzuführen, dann würde ein ungeheurer Nutzen für die gesamte Provinz Pommern und damit auch für den Gartenbau Pommerns erzielt werden können.

Die Tagung nahm dann ihren Fortgang und brachte dabei eine Reihe wertvoller Vorträge, über die wir im einzelnen noch berichten werden.

Wir machen unsere Leser auf die der heutigen Zeitung beifolgende Sonderbeilage „Landwirtschaftliche Woche 1929“ aufmerksam, die wertvolle, zum Teil illustrierte Artikel von Fachleuten aus der Landwirtschaft enthält.

Platzkonzert. Am Sonntag, 13. d. Mts., findet von 11.30 bis 12.30 Uhr ein Platzkonzert, ausgeführt durch das Trompetorps der 2. (Braun) Nachrichten-Abteilung unter Leitung des Obermusikmeisters Bachlin, am Königsplatz vor dem Denkmal Friedrichs des Großen, statt.

# INVENTUR-AUSVERKAUF

Jeder Rückgangstag bringt uns neue Kunden! Mögen wir auch große Verluste an den Preisen erleiden, der Kundengewinn ist uns wichtiger! - Was noch da ist in Damen-Moden, Kleiderstoffen, Textilwaren - geht spotbillig heraus! - Und es ist noch genug da, um auch Sie zu befriedigen!

## Kleiderstoffe

Wollene Kleider-Schotten	früher Meter bis 2,25, jetzt Meter	1.45
Reinwollene Kleider-Schotten	früher Meter bis 3,35, jetzt Meter	1.95
Reinwollene Musseline	früher Meter bis 2,90, jetzt Meter	1.45
Reinwollene Musseline	früher Meter bis 4,25, jetzt Meter	1.95
Composé Cachette	früher Meter 1,75, jetzt Meter	1.25
Composéstoffe	mit Seid-n- und Lamé Effekten, früher Meter bis 4,00, jetzt Meter	1.95
Kar.erte engl. gem. Kostümstoffe	180 cm br. fr. Mtr. bis 4,00, jetzt Meter	1.95
Cachette für Kleider	früher Meter bis 4,50, jetzt Meter	2.90
Reinw. best. u. gew. Bordürenstoffe	130 cm br. fr. Mtr. bis 5,00, jetzt Meter	5.90
Einf. mel. Kleid.-Kammgarnstoffe	ca. 100 cm br. fr. Mtr. bis 7,50, jetzt Meter	2.90
Mantel-Velour de laine	donkde Farben, 140 cm breit, fr. Mtr. bis 6,00, jetzt Meter	3.90

## Seiden

Kunstseiden-Trikot	100 bis 120 cm breit	75
Kunstseiden-Taffet	ca. 90 cm breit	2.90
Kollierte Wolle mit Seide		3.50
Crope de chine	bedruckt, reine Seide, nur moderne Muster	5.90
Basstseide	getupft	3.50
foulard	reine Seide, bedruckt, 90 cm breit	3.90

## Damen-Bekleidung

Unterkleider gestreift	3.95
Seidentrikot, alle moderne Farben	3.95
mit Spitze oben und unten	4.95
Ein Posten Jumper aus Stoffen verschied. Art hell u. dunkel, farbig bis Gr. 50 4,95 u.	3.95
Schwarze Strickjacken Krag-n mit Wolpelz besetzt	10.50
Damen-Pullover weis-schwarz gemustert, schwere reinwollene Qualität mit Seide	4.90
Unterröcke aus verschiedenen Stoffen	1.95
Schwarze Damen-Strickwesten reine W.ile	5.90
Konfirmantenkleider aus Schwarz Samt und seid., zum Aussuchen	12.50
Jugendl. Plüschmäntel farbig ganz auf Futter	9.75
Warme Hauskleider kariert, für starke Fur n	14.50

## Baumwollwaren

Bett-Züchen in schönen Karomustern, waschecht 130 cm breit Meter 95	58
Bett-Inlett 130 cm breit t. . . 2,35, ca. 80 cm breit 1,45	1.20
Weiß Molton für warme Unterwäsche	68
Gestreift Hemdenflanell in schönen hellen Mustern, Meter 58	48
Bunt Jacken-Barchent ca. 70 cm breit	75
Blau Schürzen-Cretonne 2seitig gemustert, ca. 80 cm breit	95
Marine Turn-Barchent waschecht, ca. 70 cm breit	85
Gestreift Unterrock-Velour ca. 70 cm breit	85
Grau Futter Barchent ca. 70 cm breit	58
Halbleinen Jacquard-Gesichtshandtücher 48x100 cm	1.15
Halbleinen Gesichtshandtücher schwer	1.25
Hausfrauentuch „Treffer“ ohne Füllappretur, ca. 80 cm breit	68
Linon ca. 80 cm breit	68
Linon ca. 130 cm breit, für Bettbezüge	95
Louisianafuch ca. 160 cm breit, für Ueberschlaglaken	1.95
Weiß Piqué-Barchent kleingemustert, ca. 80 cm breit	95
Gebiecht Körper Barchent flauschige Qualität	65
Weiß Dr.ell-Handtücher 48 100 cm breit, gesäumt und geant	65
Weiß l.abl. Gerstenkorn-Handtücher 48 100 cm. extr. schwer, St. 1,10	95

Im Erdgeschossraum: Unser beliebtes Kaffeegedeck 55 Pf. - Ochsanschwanz-Suppe 35 Pf. - Lutjan-Hachée mit Setzei 75 Pf.

# NAUMANN ROSENBAUM STETTIN

Braunesir. 19-21





### Stadttheater

Sonnabend nachm. 3/4 Kleine Preise!  
**Peterchens Mondfahrt**  
 Märchenoper von Gerd von Hoffenig Ende 5/4.  
 Abends 7 1/4 D.M. 126 T.S. 12.  
 Mignon Oper von H. Thomas Ende 10/4.  
 Sonntag nachm. 3/4 Ermäßigte Preise!  
 Der Freischütz Oper von G. M. v. Weber.  
 Abends 7 1/4 D.M. 127.  
 Die Herzogin von Chicago  
 Operette von Emmerich Kalman.  
 Montag 8 D.M. 128 T.S. 2.  
 Emilia Galotti Trauerspiel von G. E. Lessing.  
 Dienstag 7 1/4 D.M. 129 Dienstag-M. 19  
 Tiefland Oper von Eugen d'Albert.  
 Mittwoch nachm. 3/4 Kleine Preise!  
 Peterchens Mondfahrt.  
 Abends 7 1/4 D.M. 130 Mittwoch-M. 19  
 Mignon.

### Reichsgründungsfeier 1929

Mittwoch, den 16. Januar 1929, abends 8 Uhr, im  
**großen Saal des Konzerthauses.**  
 Mitwirkende: Charlotte Brettinger-Albrecht (Sopran). — Kurt Dietrich (Coch.).  
 — D. S. S. Liederkreis. — D. S. S. Männerchor. — Chorleiter: Ralf. —  
 Stettiner Orchester-Berein von 1897. — Obermusikmeister a. D. Blis.  
**Schönheitspreis von Walther Lambach, M. d. A.**  
 Karten je Person 50 Pf. bei der Geschäftsstelle des D. S. S. Bollwerk 15, II.  
 bei der Geschäftsstelle der Deutschnationalen Volkspartei, Auguststraße 15, und  
 an der Abendkasse.

**Voigts Schank- und Speisewirtschaft**  
**Rosengarten 12**  
**Täglich großer Mittagstisch**  
 Suppe, Braten, Gemüse  
**Täglich großer Abendstisch**

**Verlangen Sie überall die**  
**Office-Beitung / Stettiner Abendpost**

# Kaffee Monopol

## Künstler-Konzerte

Sonntag, 13. Januar, 8 Uhr, Ev. Vereinshaus  
**Heiterer Wiener Liederabend**  
**Adolf v. Berenkamp**  
 der beliebte Sänger will uns Wien in neuen und  
 alten Wiener Liedern vor Augen führen. Schon  
 das Atwienner Kostüm und die ausgezeichnete  
 Mimik, mit der er seinen Liedern Ausdruck zu  
 verleihen weiß, zieht alles in seinen Bann. Die  
 gute alte Zeit von vor hundert Jahren in Kostümen,  
 Tanz und Wiener Liedern wird hervorgehoben.  
 Karten: 1—3 Mk. bei Simon u. Abendkasse

Freitag, 18. Januar, 8 Uhr, Konzerthaus, gr. Saal:  
**Ein hochinteressanter Abend**  
**Gr. Historisches Militärkonzert**

unter Benutzung der  
**Fantaren-Trompeten und Kesselpauken**  
 nachartem Brauch  
 Leitung: Obermusikmeister Bösel.  
**Der Militärmarsch von seinen Anfängen bis heute**  
 Marsch aus dem Mittelalter (13. Jahrhundert).  
 Römerzug (14. Jahrhundert).  
 Landsknechtmarsch a. d. Z. des Friedens von  
 Cambrai (16. Jahrhundert).  
 Marsch aus dem 30jährigen Krieg (17. Jahrh.).  
 Prinz Eugen (Anfang 18. Jahrhundert).  
 Altbayerischer Feldjäger-Marsch (18. Jahrh.).  
 Marsch aus dem 7jähr. Krieg (Anno 1756—63).  
 Marsch Prinz Xavier der Kurfürstl. Sächsischen  
 Armee (1783).  
 Marsch der Königl. bayr. Grenadier-Garde.  
 Prinz August Grenadier-Bataillon (1806).  
 Marsch des Yorkschen Korps 1813 (v. Beethoven).  
 Defiliermarsch der preussischen Garde.

**Musik aus vergangenen Zeiten**  
 Siegesanzug der Holländer (1572).  
 Hildebrandslied (13. Jahrhundert).  
 Feldgesang der Kuruzen (1672).  
 Kurpfälzischer Zapfenstreich (1782).  
 Uralter Gesang eines Muezzin b. Sonnenaufgang.  
 Marsch der Stadt Worms, gelassen beim Pfeiler-  
 gericht (13. bis 14. Jahrhundert).  
 Kölner Stadtsoldatenmarsch nach uralten Weisen.  
 Russischer Marsch von Ritter von Gluck (1734).  
 Trauermarsch der bayrischen Kavallerie (1822).  
 Türkischer Marsch aus dem 14. Jahrhundert.  
 Der alte Pappenhelm (30jähriger Krieg).

**Die Völker im Spiegel ihrer Tänze, Lieder, Märsche**  
 Arabien, Frankreich, Italien, Rußland, Dänemark,  
 Schweden, Bulgarien, Ungarn, Amerika.

**Historische Fantaren**  
 Altdieser Marsch. Melodien aus dem 16. Jahr-  
 hundert. Prinz-Eugen-Fantare. Kaiser-Franz-  
 Josef-Fantare.  
 Karten 50 Pf. u. 1 M. n. St. Musikl. Simon, Königspl. 4  
 Nach dem Konzert:  
**Anläßlich der Landwirtschaftlichen Woche:**  
**Gesellschaftstanz**  
 Karten: 1 Mark und Steuer.

### Palast-Lichtspiele

Die Sensation Stettins!  
**Dolores del Rio,**  
 die bezauberndste Frau des Films, die un-  
 vergessliche „Carmen“  
 in ihrer neuen Glanzleistung:  
**Die rote Tänzerin**  
**von Moskau**  
**Ein Riesenzirkus** Lustspiel.  
 Die neuesten Berichte des D. L. S.  
 Beginn: 3, 5, 7, 9 Uhr.

**Wo speisen wir heute? Bei**  
**Wilhelm Sack** „Europahof“  
 Große Wollmeberstraße Nr. 46 — Rosengarten Nr. 74/75  
**Wie speisen wir heute?**  
 Billig, gut und reichlich!  
**Was speisen wir?**  
 Die Speisekarte bei Wilhelm Sack bietet große  
 Auswahl in Speisen aller Art!

Mittagessen von 12 Uhr bis 3 Uhr

Mk. 1.10 Spanische Suppe Mansenleber mit Aepfeln, Zwibeln und Rotkohl oder Kesseler Rippsteer mit Rotkohl	Mk. 1.75 Spanische Suppe Schnitzel mit Spargel Fruchtels mit Waffeln	Mk. 2.50 Spanische Suppe Hechtschnitte auf Feinschmecker-Art Gesp. Kalbsfiletendeau mit holland. Blumenkohl Fruchtels mit Waffeln
---	---	---

Abendessen von 6 Uhr bis 12 1/2 Uhr

Mk. 1.00 Geflügelcremesuppe Schweinekoteletts mit Gurke und Bratkartoffeln	Mk. 1.50 Geflügelcremesuppe G. sp. Rindsfilet mit Rosenkohl in Sahne	Mk. 2.50 Schwedische Vorspeise Edle Schildkrötensuppe Halbes Brathähnchen mit gem. Salat
--	--	--

**Spezialitäten:**  
 Fricassee vom Huhn  
 Kalbsaxe, bürgelich  
 Sack's Spezialplatte warm und kalt

An Wochentagen  
**Mittag- und Abend-Essen**  
 Mk. 1.00 Mk. 1.50 Mk. 2.50  
 Im Abonnement 10% Ermäßigung!

Reichhaltige Tageskarte von 9 Uhr morgens bis 1 Uhr nachts  
 Mittwoch und Sonnabends bis 4 Uhr kalte Küche

**Konditorei u. Café**  
**Refflinghaus**  
 Breite Str. Ecke Schulzenstr. / Fernr. 32094.  
**Bestellgeschäft**  
 Die Verwendung nur erstklassiger Zutaten  
 geben meinen Backwaren und Speisen den  
 Wohlgeschmack, der den Ruf meiner Firma  
 als eine der besten begründet.  
 Kuchenverkauf außer dem Hause  
 auch Sonntags von 11 1/2 bis 1 1/2 Uhr.

**Bestellküche Radloff** ger. 1914.  
 Friedrich-Karl-Str. 33 Fernruf 209 40  
 übernimmt  
 Lieferung von Mittag- und Abendessen  
 für Festlichkeiten außer dem Hause, auch  
 nach außerhalb.

**Bahnwirtschaft**  
**Stettin-Bredow**  
 Täglich Maestrola-Konzert  
 — Angenehmer Aufenthalt —

**Deutsche Volkspartei Stettin**  
 Montag, den 14. Januar, abends 8 Uhr  
 im gr. poln. Saal des Konzerthauses  
**Reichsgründungs-Feier**  
 in Form eines Montag-Abends.  
**Redner! Dr. Cremer, M. d. A.**  
 Rußländische Darbietungen. Eintritt frei!  
 Gäste und Freunde der Partei sind willkommen.

Stettiner Museumsvereins.  
 Ausstellung im Stadtmuseum  
**Neues Bauen in Deutschland**  
 und dem Auslande  
 (Zusammengestellt vom Deutschen Werkbund.)  
 Bis 3. Februar. Erster Teil: Die neuen Formen  
 in Wirtschaft, Staat und Gemeinde.  
 Ab 7. Februar: Zweiter Teil: Die neue Wohnform.  
 Eintritt 50 Pfg., Schüler 20 Pfg. Dauerkarte 1.50 M.,  
 für Mitglieder des Museums-Vereins 1 M.

**Wohnungen**  
 bereitgestellt kostenlos  
**Georg Schmidt, Stettin**  
 Exped. Ex. Generalfeldmarsch v. Madenten  
 Grünstraße 18/14.  
 Expedition — Möbeltransport — Lagerung.  
 Feuerfesteres Möbelheim.  
 an einem Tage bis 150 km  
**Auto-Möbel- und Lasttransporte.**  
 Standort: Elisabethstr. 13, parterre rechts.

**2 STUDIENREISEN**  
 NACH DEN **VEREINIGTEN STAATEN**  
 IM FRÜHJAHR 1929



veranstaltet v. Meßner Frankfurt M.  
 ausgeführt durch d. Hamburg-Amerika  
 Linie  
 40tägige Studienreise vom 21. März bis  
 30. April 1929. Ausreise m. D. „Albert  
 Ballin“, Rückkehr m. D. „New York“  
 Mindestfahrpreis pro Person RM. 3600.—  
 33tägige vollküstliche Studienreise  
 vom 21. März bis 23. April. Ausreise m.  
 D. „Albert Ballin“, Rückkehr m. M. S.  
 „St. Louis“. Mindestfahrpreis pro Per-  
 son RM. 1950.—  
 Den Teilnehmern an diesen Reisen werden  
 neben vielen Sehenswürdigkeiten eine  
 große Anzahl industrieller und kauf-  
 männlicher Betriebe gezeigt.  
 Nähere Auskünfte und Prospekte kostenlos durch  
**Meßner Frankfurt a. Main**  
 Haus Offenbach  
 oder  
**Hamburg-Amerika Linie**  
 Hamburg  
 und die zahlreichen Reisebüros u. Vertretungen  
 an allen größeren Plätzen  
 Vertretung in Stettin, Reisebüro des  
 Stettiner General-Anzeiger, Breite Straße 68,  
 Stargard: Ernst Beggerow, Holzmarkt-  
 straße Ecke Jägerstraße; Schweinmünde:  
 R. Paepcke & Co., Bollwerk 15.

**Sanatorium**  
**Altheide**  
 Erfolgreiche Herzuren  
 Eigene Sprudelbäder im Hesse  
 Dehaglicher Aufenthalt  
 Besonders gute Verpflegung  
 Klänge Preise  
 Leitend. Arzt: Dr. Schmiedler  
 Prospekt durch Sanatorium  
**Herzbad Altheide**  
 (Schlesien)

**Sanatorium „Haus Waldheim“**  
 Teleph. 26 Bad Oberniga u. Bresian Prospekt  
 Für Lungenerkrankte des Mittelstandes  
 Tagesst. 750 RM. — Leitender Arzt:  
 Dr. Rausche, Facharzt für innerl. Krankh.

**Winterkur**  
**Wintersport**  
 in  
**Scherke**  
 am Brocken.  
 Prospekte durch die Kurverwaltung

**FRATSKELER**  
 Von BAHNHOF 2 Min.  
 Erstklassige Küche  
 Mittagstisch  
 von 12-3 Uhr  
 90 Pf. und 1.10 Mk.  
 Neu! Vereinsraum Neu!  
 An Vereine u. Gesellsch. zu vergeben.

**Bad Flinsberg**  
 Tsergebirge-Schlesier  
**Wintersport und Winterkuren**  
 Sportwochen: 25. Dez.—6. Jan., 20. Jan.—3. Febr., 10.—24. Febr.  
 Ski — Bob — Rodel — Eis



# Sojabohnen + Benzin = Speiseöl

A. H. Verehrte Hausfrau! Lassen Sie sich bitte durch diese Ueberschrift den Appetit nicht verderben; sie stimmt zwar zum Teil, zum Teil stimmt sie aber auch nicht. Ich bin Ihnen natürlich jetzt eine Erklärung schuldig, denn wenn Sie bisher Ihren Salat anmengen, ohne sich Gedanken über die Herkunft des Speiseöls zu machen, werden Sie jetzt sicher-

lich . . . Bitte, das eine kann ich Ihnen gleich schon im Voraus sagen: Im Speiseöl ist auch nicht ein Tropfen Benzin vorhanden und doch spielt das Benzin bei der Gewinnung des Öls eine große Rolle. Das haben Sie noch nicht gewußt — offen gestanden: Ich bisher auch noch nicht. Ich habe deshalb versucht, in dieses Ge-

salat ja nach Ihrem schon immer bewunder- ten Geschmack an und nicht mit chemischen Formeln. Die Kessel werden also von oben mit der Bohnenmasse gefüllt (Bild 3), dann wird durch eine Abführung Benzin zuge- pumpt. Nach einiger Zeit hat das Benzin das Öl aus den Bohnen gezogen, Öl und Benzin fließen nach Passieren von Destillationsappa- raten und Kühlern getrennt ab; die nun bis auf einen ganz geringen Prozentsatz ölfreie Bohnenmasse wird aus dem Kessel gelassen und stellt nach Trocknung und Kühlung ein beim Vieh außerordentlich beliebtes und nahr- haftes Kraft-Futtermittel dar.

Sie haben jetzt also Speiseöl, meinen Sie? Ich möchte Ihnen nicht raten, Ihren Gästen

den Stand der Verfeinerung, bis das nun fertige Öl in die Lagerbehälter gepumpt werden kann. Ein weiß gefachelter, deutlich sauber gehaltener Raum (Bild 5) beherbergt viele sauber verzinnete Behälter, in denen das Öl nochmals auf seine Brauchbarkeit hin eingehend geprüft wird.

Jetzt, verehrte Hausfrau, können Sie sich ruhig eine Probe abzapien: Sie haben fettes, wasserhelles, geschmad- und geruchloses Speiseöl vor sich. Ich habe es probiert — man kann es sogar ohne Salat genießen . . .

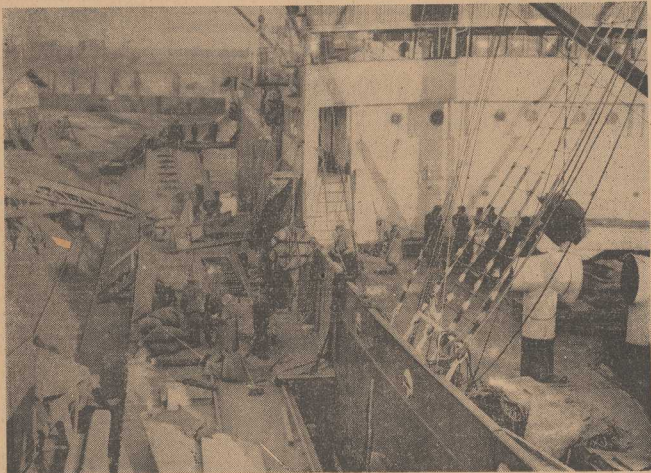


Bild 1.

heimnis einzudringen und will es Ihnen nun gerne verraten:

Vor wenigen Tagen noch ergäbten wir Ihnen, daß ein großer Dampfer bei den Stettiner Delwerken in Jüttschow 10 000 Tonnen Sojabohnen löst. Das ist der Anfang des Speiseöls! Auf unserem Bilde 1 sehen Sie diesen Vorgang: Die Ladebäume schaffen sich auf Sack aus den Wägen, fleißige Hände (Arbeiterhände!) öffnen die Säcke rasch dem Vollerwerk, lassen den Inhalt in eine Bodenschnur verschwinden. Ein Transportband, teils unterirdisch, teils in einem Brückenbau laufend, bringt die Bohnen zur Mühle.

Hier werden die Bohnen erst zerkleinert, wieder nimmt ein Transportband die Stück-

dieses Öl vorzusehen. Sie würden nie mehr die Freude haben, Gänge in Ihrem meinten Hause zu sehen. Dieses Rohöl hat mit dem Speiseöl, das Sie in den netten Flaschen beim Kaufmann erwerben, nur den Begriff Del gemeinsam. Nachdem dem Rohöl noch ein Produkt entzogen worden ist, woraus hochwertigste Phosphoride und reines Lecithin gewonnen wird und in solcher Form auch z. B. bei der Fabrikation der besseren Margarine Verwen- dung findet, muß es noch einen langwierigen Reinigungsprozeß durchmachen. Zuerst werden auf verschiedene Weise entsprechend der Quali- tät des Rohöls die Verunreinigungen und freien Fettsäuren entfernt. Dann wird dem Öl seine verhältnismäßig dunkle Farbe ge-

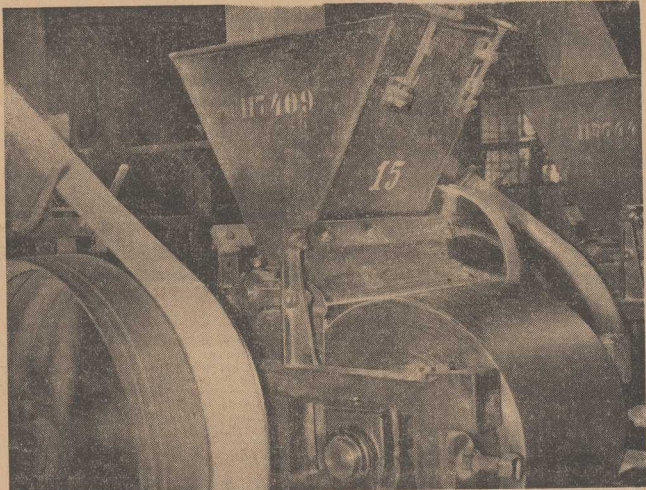


Bild 2.

hen auf und befördert sie in einem nie ver- sagenden Ströme zu den Quetschwalzen (Bild 2). Zwischen zwei Walzen werden hier die Bohnenrücke breit und dünn zerquetscht, sie sehen fast aus, wie Seifenflöden von gelber Farbe, und diese Masse gelangt nun auf weiterem Transportbändern zu den Extraktions- kesseln. Extrahieren heißt ausziehen; Sie merken wohl, daß sich in diesen Kesseln das Hauptmoment der Fabrikation abspielt: Der zerquetschten Bohnenmasse wird das Öl ent- zogen, das sie enthalten. Und diese Entziehung erfolgt das Benzin!

Ein chemischer Vorgang, der mit Formeln erklärt werden könnte; aber Sie meinen den

genommen; in einem Kessel, in dem ein Rühr- werk eingebaut ist, wird es mit Bleicherde ge- mischt; diese Erde bleicht, wie schon der Name sagt, das Öl und nun wird es durch eine Zentrifuge getrieben, in der die Erde zu- rückbleibt. Der letzte Prozeß ist dann die Desodorisation, die geschmackliche und geruch- liche Verfeinerung. Dem Öl werden in beson- ders konstruierten Kesseln unter Wärme und Einführung von Wasserdampf die letzten Reste fremder Substanzen genommen. Dauernde Probeentnahmen, mikroskopische Untersuchun- gen, Prüfung auf Geschmack und Farbe mit Hilfe komplizierter Apparaturen — wir sehen diese Vorgehen in Bild 4 — kontrollieren

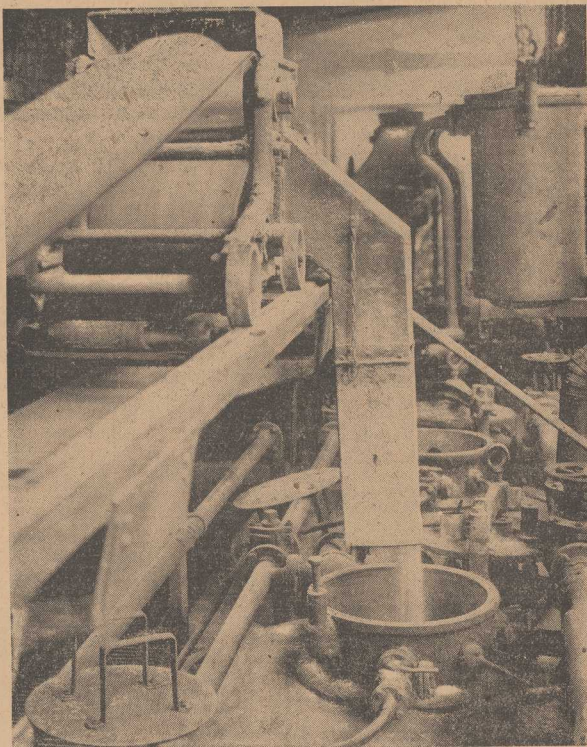


Bild 3.

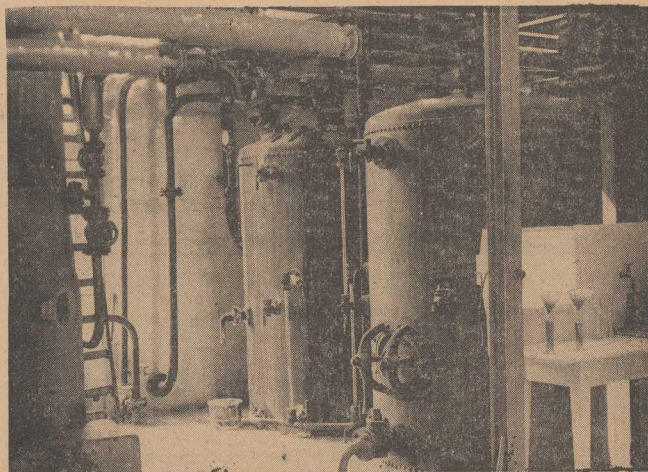


Bild 4.

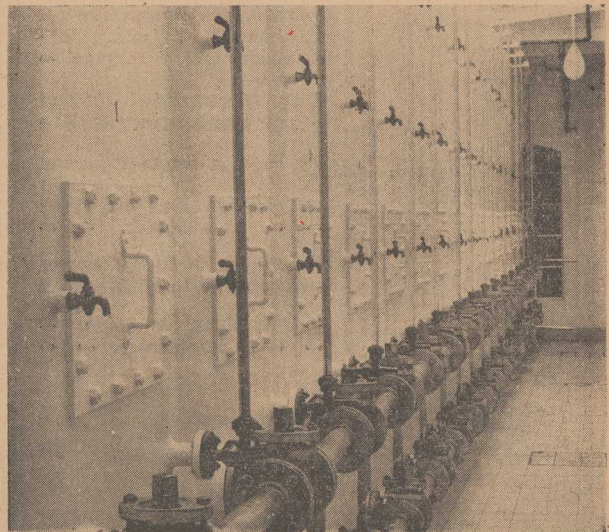


Bild 5.

# Kleine Anzeigen

## Offene Stellen

**1. Buchhalter, Bilanzföher**  
von großer Platzraummit-  
telbarkeit zum sofortigen  
Einstreten gesucht. Nur Be-  
reite, welche schon ähnliche  
Stellungen als Leiter des  
Kontrollbüros innehaben hat,  
wollen sich melden mit  
Zeugnis u. Foto u. s. w.  
an die Stettiner Abendpost.

**Tüchtiger Chauffeur**  
mit 1500 Mark Gehalt  
in Dauerstellung gesucht.  
St. n. n. 8. 983 an die  
Stettiner Abendpost.

**Lehrling**  
i. u. Maschinenbau u. Kon-  
struktionslehre bei treuer  
Leitung u. Gehalt im Laufe  
der Zeit.

**Kaufhaus D. Nieb.**  
Verbindungslehre  
bei Stettin.

**Ende imn. Oberkellner**  
mit Kenntn. i. Hotel,  
Küche, Küche, u. s. w.,  
wird gesucht.

**Frau Elise Paul**  
Gemeinschaftliche Stellen-  
vermittlung, Bereich 6  
Telephon 23 587. Gemüth-  
liche, freundliche, Mädchen  
i. Stadt u. Land gesucht.  
S. S.

**1 Schmiedegeselle**  
(als angelernt) stellt sofort  
ein. Albert Hünig,  
Schmiedemeister, Wenzel-  
str. 10, Stettin.

**Ende für meinen**  
**Gärtnereibetrieb**  
einen nicht zu schwachen  
**Lehrling**  
vielfältige Ausbildung bei  
treuer Lehr u. Wohnort.  
Sofortige, Vernehmung  
ohne Kasse einzuweisen.  
Hilfslos, Stettin.  
Stettin, St. Rindow.

**Schweizerlehrer.**  
Suche ich oder 1 Lehr-  
er, männl. u. weibl., nicht  
unter 18 Jahr, zur Schwei-  
zer. (Gute Lohn u. kurze  
Reisezeit) auch für  
i. d. Schweiz, Ober-  
Schweiz, Schweiz.  
Hochschulpensum bei  
Stettin, Rom.

**1 ordentliche**  
**Depotassistentin**  
mit mehreren Vorkursen  
steht zum 1. 4. 29 ein.  
Wohnort Stettin.  
Stettin, I. Rindow.  
Stettin, I. Rindow.

**2 Stubenmädchen**  
gesucht, welches schon in  
herausgezeichnetem Hause  
gedient hat.  
**F. u. Stege ju.,**  
Mädchen bei Damer,  
Kreuz, Breslau.

**2 Stubenmädchen**  
gesucht, welches schon in  
herausgezeichnetem Hause  
gedient hat.  
**F. u. Stege ju.,**  
Mädchen bei Damer,  
Kreuz, Breslau.

**stellen-  
gesuche**

**Ausgabe**  
21 A. für in led Arbeit,  
selbst, auch Stelle  
für ordentliche Stell-  
assistentin, auch für  
Küche, Ueberst. u. s. w.  
i. d. Schweiz, Ober-  
Schweiz, Schweiz.  
Hochschulpensum bei  
Stettin, Rom.

**2 Stubenmädchen**  
gesucht, welches schon in  
herausgezeichnetem Hause  
gedient hat.  
**F. u. Stege ju.,**  
Mädchen bei Damer,  
Kreuz, Breslau.

## Motorflugführer

Suche ich Stelle, An-  
wärter für „Lehrflieger“, Be-  
reit, vorhanden, auch an  
Kleiner Flug, auch an  
bei Schiffein (Komm.)

**Annae Mann, 19 A.,**  
Suche ich Stelle, An-  
wärter für „Lehrflieger“, Be-  
reit, vorhanden, auch an  
Kleiner Flug, auch an  
bei Schiffein (Komm.)

**Annae Mann, 19 A.,**  
Suche ich Stelle, An-  
wärter für „Lehrflieger“, Be-  
reit, vorhanden, auch an  
Kleiner Flug, auch an  
bei Schiffein (Komm.)

**Annae Mann, 19 A.,**  
Suche ich Stelle, An-  
wärter für „Lehrflieger“, Be-  
reit, vorhanden, auch an  
Kleiner Flug, auch an  
bei Schiffein (Komm.)

## 6-Cylinder-Pullmann-Innensteuer-Limousine

bequem, fünfzig, in allerbestem Zustand, mit  
Zwischenscheibe und allem neuzeitlichen  
Komfort, verkauft sehr preiswert

**Greifenmühle Klützow**  
bei Stargard 1. Pom.

## 6000 Mark

gegen neue Realofferte  
Kauf mit 5 & 70 an  
die Stettiner Abendpost.

## Wett-Defektive

**Wett-Defektive**  
Anstufte „Greff“  
Stettin, Götterstr. 2  
Stettin, Götterstr. 2  
Stettin, Götterstr. 2  
Stettin, Götterstr. 2

# Inventur-Ausverkauf

Tausende von Kunden haben die enormen Vorteile ausgenutzt, die während des Inventur-Ausverkaufs geboten wurden, ein Beweis für die Preiswürdigkeit und Güte - meiner Qualitätsschuhe.

**Der Ausverkauf dauert - nur noch kurze Zeit -**

Es liegt in Ihrem eigenen Interesse, diese kaum wieder so günstige Kaufgelegenheit - auszunützen.

**Rest- und Einzelpaare nochmals herabgesetzt**

— Beachten Sie meine —  
— 6 Schaufenster —

# Kaufhaus

Das führende Schuhhaus Stettins seit 1873

**Verkaufsst.**  
Suche ich, in dauerndem Hause,  
auch in dauerndem Hause,  
auch in dauerndem Hause,  
auch in dauerndem Hause.

## 1 schweres Hochleistungs-Titan-Hochschub-Schnellgatter

fabrikat Hoffmann, fast neu,  
in Angustwalde stehend, zu verkaufen.

**Zilberbrand & Soud, Stettin,**  
Gr. Poststraße 90/92.

## Was wird mir?

das Jahr 1929 bringen?  
Diese Frage beantwortet  
Ihnen gewissenhaft Sendung  
des Geburtstags  
Wunderbuchs, illustriert,  
ermittelt alle Auskünfte  
an allen Orten der Welt.

## Heirats- gesuche

**Heirats-  
gesuche**  
Ein Herr in 40er Jahren,  
mit 8000 M. Verm., auch  
andere Güter an-  
gehörig, sucht eine  
Frau, die er mit  
sich führen will.  
Stettin, St. Rindow.

## Verkaufsst.

**Verkaufsst.**  
Suche ich, in dauerndem Hause,  
auch in dauerndem Hause,  
auch in dauerndem Hause,  
auch in dauerndem Hause.

## Neue Gänsesedern

wie v. d. Gans gerupft,  
mit neuen Federn, sehr  
gerinnbar, für 2,50, bietet  
eine Qualität 3,50,  
nur für Hebern (Kochbuch-  
buch) 5,00, 4. Deunen 6,00,  
gerinnbar auch Hebern  
in Dosen 4,00 u. 5,00,  
dodas 5,75, alle Arten  
1,50, 10. Kollbran 0,00 u.  
10,00 für volle Hebern  
Hoch Garantie, Hebern  
aus, Hebern, 4. 5,00,  
preiswert, Hebern, 4. 5,00,  
Hebern, 4. 5,00,  
Hebern, 4. 5,00.

## Central-Möbel-Haus

**Central-Möbel-Haus**  
Gönnertstr. 8, u. 1. Etz.  
Zahnärztliche

## Geld- ausleihen

**Geld-  
ausleihen**  
Sofort höchste  
Zinsen, Hebern, Stettin,  
Gönnertstr. 8, u. 1. Etz.  
Zahnärztliche

## Verkaufsst.

**Verkaufsst.**  
Suche ich, in dauerndem Hause,  
auch in dauerndem Hause,  
auch in dauerndem Hause,  
auch in dauerndem Hause.

## Möbel

kauft man billig und  
gut bei

**Möbel-Mallich**  
Platz der Republik 3.  
Versand nach außerhalb.

## Unterricht

**Unterricht**  
Wernigerode a. S.  
Haus Snorin, Suverstraße 1

## Verkaufsst.

**Verkaufsst.**  
Suche ich, in dauerndem Hause,  
auch in dauerndem Hause,  
auch in dauerndem Hause,  
auch in dauerndem Hause.

## Möbel

**Möbel**  
kauft man billig und  
gut bei

**Möbel-Mallich**  
Platz der Republik 3.  
Versand nach außerhalb.

## Wernigerode a. S.

**Wernigerode a. S.**  
Haus Snorin, Suverstraße 1

## Verkaufsst.

**Verkaufsst.**  
Suche ich, in dauerndem Hause,  
auch in dauerndem Hause,  
auch in dauerndem Hause,  
auch in dauerndem Hause.

## Möbel

**Möbel**  
kauft man billig und  
gut bei

**Möbel-Mallich**  
Platz der Republik 3.  
Versand nach außerhalb.

## Musikseminar zu Stettin

**Musikseminar zu Stettin**  
Anerkannt durch Verfügung der Regierung v. 15. 3. 1927.  
Leitung: Marg. Aus, Emma Schlichting.



Photographie- und Vergrößerungs-Anstalt

# Samson & Co.

G. m. b. H. Bismarckstr. 3  
Fersprecher 234 05

12 Visitenkarten . . . . . 1.50  
12 Cabinet . . . . . 1.40  
12 Postkarten . . . . . schon für 6.—  
Auch Sonntag v. 9—1 Uhr geöffnet.

Bestellungen zu Masken- und Kostümfesten rechtzeitig erbeten.

### Schiffahrts-Anzeigen

#### Dampfer-Expeditionen

Nach	Dampfer	Liegeplatz	Abgang
Antwerpen	Eddi	Freib. Sch. IV	20. I.
Fettling	Rhania	Danzig	16. I.
Flughafen	Otto	Paritzb. II	15. I.
Miel Bremen	Saturn	Speichersail	14. I.
Flensburg	Piteall	Freib. Sch. IV	14. I.
Hamburg	Hinrich	Freib. Sch. II	16. I.
Danzig	Reg. med	Paritzb. II	19. I.
Helsingborg	Pionier	Paritzb. II	19. I.
Lübeck	Siegfried	Freib. Sch. II	19. I.
Fingst	Regina	Freib. Sch. II	19. I.
Oslo	Nordland	Freib. Sch. VI	19. I.
Singapore	Ruth	VI	16. I.
Kopenhagen	Victoria	VI	19. I.
Stockholm	Victoria	VI	19. I.

Passagiergelegenheit. Abfahrten nach Real Heisingfors 15.30 Uhr, nach Riga 15.15 Uhr.  
**Rud. Christ. Gribel.**

#### Schiffsexpeditionen

Nach	Dampfer	Liegeplatz	Abg.
Real	Wartburg	Freib. Sch. V	18. I.
Stockholm	Nürnberg	II	25. I.
London	Gertrud	VI	12. I.
Danzig	Vineta	III	ca. 24. I.

\* Erstklassige Gelegenheit für Passagiere.  
**Stettiner Dampfer-Compagnie.**

#### Nornan-Linjen.

Nach Malmö, Helsingborg, Gothenburg, Kristiansand S., Stavanger, Bergen, außerdem mit Umladung in Bergen zu direkten Frachten nach  
**Arendal - Haugesund - Alesund - Molde - Kristiansund N. - Dronheim**  
sowie nach allen übrigen west- und nordwest- und südlichen Häfen  
ladet **D. „URD“, Kpt. Andersson vom 17. I. - 19. I.**  
Ununterbrochene Güterannahme  
Freib. Schuppen II.

**W. Kunstmann.**

#### Nornan-Linjen.

Nach Malmö - Helsingborg - Gothenburg  
ladet **D. „Verdandi“** ab 14. Jan.  
Kapitän Petersson.  
Expedition: 15. Januar 1929.

**W. Kunstmann.**

#### Nach Stockholm direkt

ladet **D. Svea** (Kpt. Skö debrand) im Freibezirk Schuppen II  
Expedition am Dienstag, d. 15. d. Mts. abds.  
Geñ. Güterzuweisungen erollten  
**Mundt & Schütt.**

#### Dampfer-Expeditionen

Nach	Dampfer	Abgang
Kopenhagen - Gothenburg	D. „Odin“ Donnerstags*	
Kopenhagen - Oslo	D. „Kong Haakon“ Dienst.* D. „Stadion“ ca. 25. Jan. mitt.	
Skien	D. „Stadion“ ca. 25. Januar mittags	
Arendal - Christiansand - Stavanger - Haugesund - Bergen - Alesund - Christiansund - Molde - Dronheim, durch nach Nordnorweg.	D. „Bergenbus“ 18. Januar* D. „Fronde“ 30. Januar* läuft Molde an	
Manchester - Liverpool (Swansea)	D. „Taarnholm“ ca. 24. Jan.*	
New York	D. „Hell g Olav“ 16. Januar*	
Boston - Philadelphia - Baltimore	ca. erste Hälfte Februar.	

\* Auch für Passagiere.  
**Gustav Metzler.**

#### Bekanntmachung!

Vom 12. Januar d. J. ab beträgt bei der Reichsbank der Diskont **6 1/2 Prozent**  
der Lombardzinsfuß für Darlehen gegen Verpfändung von Wertpapieren und Waren **7 1/2 Prozent**  
Berlin, den 11. Januar 1929.  
**Reichsbank-Direktorium**  
Dreyse Bernhardt

## Inventur-Ausverkauf fabelhaft billiger Gardinen- Dekorationen.

- Etaminbehänge Dreizeck . . . . . 0.95
- Etamin-Rüschengardinen . . . . . 2.95
- Sonnenvorhang aus festem Körper . . . . . 2.95
- Sonnenvorhang aus gutem Damast . . . . . 3.75
- Rouleau-Körper 130 cm breit . . . . . Meter 1.38
- Rouleau-Damast 180 cm breit . . . . . Meter 1.55
- Madras dankbar undig, gute Qualitäten . . . . . Meter 0.95
- Dekorationen aus Madras und Popeline, z. T. doppelter Wert 12.50
- Reisemuster solange der Vorrat reicht . . . . . 0.35

## Methner

Vertrieb von Erzeugnissen sächsischer Gardinen-fabriken Georg Methner & Co  
Reichschlägerstraße 20/21,  
unweit Breitstraße.

# Fast gefundenkt... Spricht Stettin



## Ausverkauf

Feinfarbig  
Kalbleder  
NUR **4.95**

# ZADEK

STETTIN-KOHLMARTS



## Preiskochen mit Gasgerät für Hausfrauen

Die 72 für die Wettbewerberinnen zur Verfügung stehenden Plätze sind besetzt. Leider konnte mit dieser Zahl nur ein Teil der Anmeldungen berücksichtigt werden. — Das Preiskochen findet am 14., 15., 16. und 17. Januar 1929, im großen Saale des Evangelischen Vereinshauses, Stettin, Elisabethstraße, Nr. 53, statt, und zwar jeweils am Nachmittag um 3 1/2 Uhr. — Das Eintrittsgeld beträgt für jeden Besucher 20 Pf. — Wer zur rechten Zeit kommt, kann sich ohne weitere Kosten am Preisraten beteiligen; für richtige Lösungen sind einige Preise ausgesetzt worden.

**Städtische Werke A.-G.,**  
Stettin

## Inventur - Verkauf erlesener Qualitäten

### Teppiche, Brücken

- Echten Teppichen ebenbürtig, einzig in ihrer Art: 400/300 statt 525.— jetzt 370.—, 350/250 statt 400.— jetzt 270.—, 300/200 statt 265.— jetzt 180.—, 250/160 jetzt **126.—**
- 1a und Extra Tournay-Velour, hervorragender Strapazierteppich, Stil- u. Persermuster: 400/300 statt 364.—, 328.— jetzt 240.—, 350/250 statt 264.—, 238.— jetzt 172.—, 300/200 statt 165.— jetzt **120.—**
- Deutsche Orient-Teppiche, unsere ausgezeichneten Persaba- und Teheran-Qualitäten, die idealen Herrenzimmerteppiche, 400/300 statt 180.— jetzt 130.—, statt 157.— jetzt 112.—, 350/250 statt 118.— jetzt 83.—, 300/200 statt 78.50 jetzt **56.—**

### Kokos-Läufer -Teppiche

- 90 cm breit statt 4.60 jetzt 3.20, statt 4.40 jetzt 2.00, statt 3.30 jetzt 1.50, statt 2.90 jetzt **1.30**
  - 68 cm breit statt 4.00 jetzt 2.20, statt 3.25 jetzt 1.75, statt 2.75 jetzt 1.60, statt 2.80 jetzt **1.40**
- Kokos-Teppiche zur Hälfte des Preises.

### Divandecken

- 1a Jac. Mokett, das Beste in dieser Art, 300/160 statt 93.— jetzt 60.—, statt 80.— jetzt **57.—**
- 1a Mokett, schwer, hauptsächlich Jac. Mok. 300/150 statt 69.— jetzt 45.—, statt 41.50 jetzt 30.—, statt 39.— **20.—**
- 1a Mohair, 300/150 in langhaarigem Fell und in Persermust., statt 75.— jetzt 60.—, statt 50.— jetzt **38.—**

### Seid. Schlafdecken

- 190/140 statt 26.— jetzt **19.—**, 180/130 statt 13.75 jetzt **10.—**

### Möbelstoffe

- Kotelin, 130 cm breit statt 2.80 jetzt 1.40, statt 2.— jetzt **0.80**
- Gobelin, statt 7.25 jetzt 3.50, statt 4.70 jetzt **2.35**
- Woll-Mokett-Verdure, . . . . . statt 11.75 jetzt **6.00**

### Läufer

- 1a, Wolltapestry 90 cm, statt 7.50 jetzt 3.75, 68 cm statt 5.— jetzt **3.00**
- Haargarn, Jac. und Streifen, statt 9.70 jetzt **4.75**
- 90 cm gestreift, statt 7.50 jetzt nur **3.50**
- Velour, modern gestreift . . . . . statt 11.— jetzt **5.70**

## Teppich HALIG

Kauft nur bei unserm Inzerenten

# Unterhaltung und Wissen

## Auswanderer

Skizze von Gustav Hinter-Wälder.

Die letzte Stunde zog sich fast unerträglich lang hinaus. Die beiden jüngeren Söhne hockten auf einem Holzstapel vor der Stalltür, während der Bauer Gemüde ungleichen Schrittes den Hof überquerte. Der älteste Sohn, Karl, schloß noch, er war bei seinem Mädchen, um ihm Lebenswohl zu sagen. Gemüde sog an seiner Pfeife, er blieb vor der Stalltür stehen und blinzelte in den Raum, der ihm leer, leerer und kalt entgegenlächelte. Ohne Leben! Ihm lag ein Krug im Halse.

„Ob sie's wohl gut getroffen haben, die Lisa und die Braune und — und alle die anderen?“

„Frei, der Zwanzigjährige, antwortete nicht, und Walter, der Jüngste, fand nur ein Achselzucken; sie hatten, die Hände zwischen den Ästen, auf die launigen Steine. Die Krüchlerin freute ihr tiefes Not in die Winkel. Endlich kam Karl, mit ihm der Vorsteher auf seinem Krümelwagen, den zwei hurtige Pferdechen zogen. Er warf einen lauten Gruß hin, und nun wurde das meiste, was mit hinüber sollte, aufgeladen: zwei Koffer, zwei Bündel Betten, noch ein Kasten, sonst nichts. Es ging schnell.

Dann bestiegen der Vater und seine drei Söhne den Wagen: ohne sich umzusehen, jubelten sie zum Hoftor hinaus; ein Stoppfenner noch, nach hüben und drüben, ein zu Poltern verhallender Zuruf. Was galst! Sie waren gestern abend noch einmal mit den Nachbarn beisammen gewesen, mit dem Anhang und den Freunden. Man hatte sich die Hände schütteln lassen, Wünsche und auf gemeinte Ratsschläge entgegen-

genommen. Auch wegen der Seefrankheit. Nun ja, die konnte einen ja wohl packen. Bei dem vielen Wasser.

Die Abfahrt lag mehr als eine Stunde entfernt. Die Kleinbahn. Der Zug ließ ein, hielt und ratterte davon; jetzt brachte er vier landflüchtige Arbeitsmenschen, Kraft- und Saftmenschen auf den Weg zum fernen Meer, übers-

Aber da gab es unversehens einen scharfen Knick, die Bremsen kreischten, der Wagen schleuderte ein wenig, um dann jäh auf freier Strecke inne zu halten. Rufe, Schreie, eine Kommandostimme!

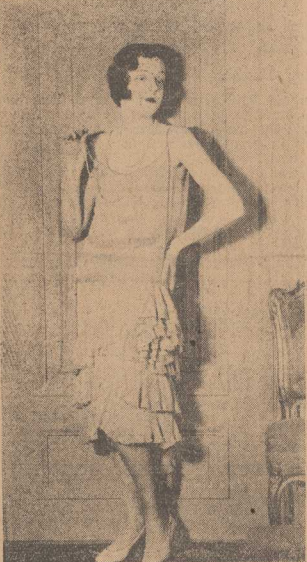
„Was war geschehen? Nichts zum Erschrecken. Die beiden letzten Wagen eines kurz vorher die Strecke passierenden Güterzuges waren aus-

## Klavierunterricht in U. S. A.



Amerika muß alles gründlich anders machen als Europa. Beispiel ist dieses Bild. Da sitzen die jungen Musikbesessenen in langer Reihe neben ihrer Lehrerin, deren Natur so mit denen der Schüler verbunden ist, daß diese das spielen müssen, was die Lehrerin spielt. Ein Vorzug hat dieses System: Es werden nicht tonlos falsche Töne verbrochen wie in europäischen Klavierstunden. Sicher aber ist auch, daß in diesem System erzogene Schüler nie eine persönliche Note in ihrem Spiel haben können, weil ihnen jede Klavierkontrolle fehlt, hintermalen sie nur das hören, was die Lehrerin spielt.

## Frühjahrsmoden



Die Auswanderer ist noch nicht vorbei. Winter herrscht noch in allen Ländern. Trotzdem aber kommen schon erste Frühjahrsmoden: Die Modenbilder. Unser Bild zeigt ein Gesellschaftskleid. Man erkennt das Bestreben, durch Volants und Zipfel das Kleid länger zu machen. Man sieht aber auch, daß sich in Bezug auf das Oberteil der Kleider mehr geändert hat.

## Frühjahrsmoden



Das zweite unserer Bilder zeigt ein Strickkostüm, dessen Winter für sehr apart gilt. Es wird in diesem Jahr vielfach in Verbindung mit einem Kumpfer getragen werden, der durch sein Zurückklappen die Beziehungen zur Mode des Vorjahres aufrecht erhält, wo im Strickkostüm mit Streifen sehr beliebt waren.

Meer — nach Amerika! Gott mit Euch, sagte zuletzt der Vorsteher. Die armen Felder verstanden, grade heute tauchte er, zerfallene Birten auf dürrer Sand, ein Zwergegebirg; dahinter mooriger Grund, freilich schillernde Bratwasser. Häßlich und öde!

Dem Manne, der die Scholle seiner Väter verlassen hatte und der gewiß kein weiches Leben war, trampfte sich das Herz zusammen; das Wasser flog ihm in die Augen. An seine umhängt von ihm gezwangene Frau mußte er denken, und daß ihr Grab nun einsam blieb; seine Felder sah er im Geiste, dunkel im festgrünen Kraut die Zuderrisse, die Weizenstängel, mannshoch und fernerprall — nein, nein! Er wollte nicht denken. In einer Zeit, die lieben geliebt war, begann er zu leinen. Nicht lange, denn die Abenddämmerung wurde merklich, und das einbürgte Stampfen der Räder machte müde.

dem Gleis gesprungen und hatten sich quer über die Schienen gelegt. Es war niemand zu sehen. Das schimulste war, daß längerer Aufenthalt entstand, vermutlich bis zum anderen Morgen.

Auf den breiten Schultern der jungen Gemüdes schaukelte das Gepäck zurück zum eben verlassenen Bahnhof, wo man sich im Wartesaal so häuslich wie möglich einrichtete. Die Vorfahren schienen nicht einmal unehalten, sie pflüchten vor sich hin und sangen, was sie den Tag über nicht getan.

Die einzige Petroleumlampe erhellte matt den Raum, rundum auf dem bedeckten Fußboden lagen die Reisenden und schliefen. Gemüde saß allein am Tisch, die Hände vor sich auf der Platte. Ein Beamter in roter Mütze trat herein und verkündete, daß um fünf Uhr früh die Fahrt fortgesetzt werde. Hinter ihm erschien ein aufgeregter Herr, den nach seiner Jugend eine gemessene und sichere Art, sich zu geben, auszeichnete. An ihn wandte sich der Notbrennste und sagte mit hinweisender Kopfbewegung: „Ein Auswanderer, Herr Landrat. Ich sprach vorher mit ihm. Vater und drei Söhne ziehen übers große Wasser.“

Der Landrat betrachtete den fernischen Mann am Tisch, die ruhenden jungen Leute. Leicht schüttelte er wie misbilligend den Kopf, dann ging er zu dem Engländer, setzte sich entschlossen zu ihm und sagte, wor er sei. Gemüde blinzelte häufig auf und nickte, er schien nicht geneigt, sich in seinen Gedanken hören zu lassen. Das wiederum hörte den jungen Landrat nicht, der die seltene Gabe besaß, auch vorbühende Schwärze raubt reden zu machen. Und so geschah es denn, daß kaum zehn Minuten später die beiden Männer über den Wahnsinn lachten, hin und her, und daß Wilhelm Gemüde von dem sprach,

AUCH OHNE INVENTUR-AUSVERKAUF IMMER GUT UND PREISWERT

# SALAMANDER

DAS ERZEUGNIS DER GRÖSSTEN DEUTSCHEN SCHUHFABRIK

Niederlassung: Stettin, Breite Straße 61.





**Bockbiermützen**  
Dutzend von 30 Pfg. an

**Lufftschlangen**  
100 Stück 50 Pfg.

**Schneebälle**  
Dutzend 60 Pfg.

gebe ich Vereinen und Restaurateuren auch in Kommission.

**Bigotphones**  
(Musik-Instrumente)  
in höchst originellen Formen aus Karton zum Hineinsingen.

**Radau-, Jux-u. Lärm-Artikel**

**Trommel-Fächer**

**Masken, Nasen**

**Perrücken von Wolle**  
für Damen und Herren

**Orden, Blumen, Knallbonbons**

**Tanz-Schleifen**  
feine Ausführung, 100 Stück 10 Mark

**Scherz-Artikel**  
wieder in großer Auswahl empfiehlt

**AGNES GRABOWSKY**  
Elisabethstraße 62    Telefon 279 32

**Taxameter**

Autos u. Droschken, empfehle meine erstklassigen Privat-Taxameter zu Standesamt, Hochzeiten und Diner, sowie Braut- und Privat-Fuhrwejen

**Anruf nur 30609**  
Tag- und Nachtbetrieb.

Mein Büro befindet sich Kaiser-Wilhelmstr. 3, direkt am Postplatz, wo sämtl. Befellungen bei billigster Preisberechnung entgegengenommen werden.

**M. Gottschalk,**  
Poststraße 39.

# Die elektrische Küche

Vortrag-Anleitung  
Praktische Vorführung

in geschlossenen Zirkeln ab 4 Uhr nachmittags

in der

## Elektroschau

Schulzenstraße 21. Hofgebäude.

Teilnahme kostenlos, jedoch nur nach vorheriger Anmeldung.

**Vortragsfolge:**

1. Die Benutzung elektrischer Kochplatten.
2. Backen im elektrischen Brat- und Backofen und Waffeleisen.
3. Kochen auf dem elektrischen Tischherd und Braten im elektrischen Bratofen.
4. Braten und Backen in der Stromküche.
5. Kochen und Backen im Elektro-Oekonom.
6. Ein Tag in der elektrischen Küche.

# Pianos

Flügel und Harmoniums

in riesiger Auswahl,  
Steinway, Ibach,  
Feurich, Quandt,  
Ed. Seier u. a.

Leichte Zahlungsweise - Zur Miete.

## Bartholdt

Kaiser-Wilhelm-Straße 51 (Denkmal)

**ISTOEWER**  
Klein-



Die neue erstklassige und billige Schreibmaschine für Büro, Reise und Heim.

Generalvertreter für Pommern:  
**Büro-Maschinen-Zentrale**  
**Wilhelm Müller**  
Stettin, Am Königstor 1.  
Größte Reparaturwerkstatt  
Pommerns für Büromaschinen

**Auto- und Radio-Batterien**  
REPARATUR UND LADUNG  
**Stettiner Elektrotechnische**  
Pöhlitzerstr. 98    Werke    Münchestr. 31

# Inventur-Ausverkauf!

## Damen-Wäsche

**1 Posten Damen-Taghemden**  
mit Trägern, Klöppelspitze und Stickerei

Serie III	Serie II	Serie I
1,95	1,50	1,10

**1 Posten Damen-Taghemden**  
mit Trägern, Valenciennespitze u. Gitterstickerei

Serie III	Serie II	Serie I
2,90	2,75	1,95

**1 Posten Damen-Taghemden**  
mit breiter Achsel und Stickerei

Serie III	Serie II	Serie I
1,95	1,65	1,25

**1 Posten Damen-Nachthemden**  
mit Klöppelspitze und Stickerei

Serie III	Serie II	Serie I
3,75	2,90	1,95

**1 Posten Damen-Nachthemden**  
aus farbigem Batist, mit Spitze

Serie III	Serie II	Serie I
4,25	3,75	2,50

**1 Posten Damen-Nachthemden**  
mit langen Ärmeln und Stickerei

Serie III	Serie II	Serie I
6,50	5,75	4,90

**1 Posten Untertaillen**  
mit Spitze oder Stickerei

Serie III	Serie II	Serie I
1,25	85	35

**1 Posten Damen-Hemdosen**  
mit Spitze und Stickerei

Serie III	Serie II	Serie I
4,25	3,50	2,25

**1 Posten Damen-Prinzeßbrücke**  
mit Spitze und Stickerei

Serie III	Serie II	Serie I
3,90	2,45	1,85

**1 Posten Herren-Taghemden**  
aus kräftigem Wäschestoff

Serie III	Serie II	Serie I
4,25	3,65	2,45

**1 Posten Herren-Nachthemden**  
mit Kragen oder Ausschnitt

Serie III	Serie II	Serie I
5,50	4,25	3,35

**1 Posten Damen-Schlafanzüge**  
aus farbigem Batist

Serie III	Serie II	Serie I
7,75	6,50	4,90

## Kunstseid. Wäsche / Stickereien / Taschentücher

**1 Posten Schlüpfer**  
Kunstseide, glatt und gestreift

Serie III	Serie II	Serie I
2,50	1,95	1,35

**1 Posten Unterkleider**  
aus Kunstseide

Serie III	Serie II	Serie I
4,90	2,25	1,65

**1 Posten Unterkleider**  
aus Kunstseide, innen angeraut

4,90

**1 Posten Hemdosen**  
aus Kunstseide mit Spitze

Serie III	Serie II	Serie I
4,75	2,95	1,95

**1 Posten Hemdosen**  
Schlupfform, aus Kunstseide mit Spitze

Serie III	Serie II	Serie I
6,50	5,50	2,75

**1 Posten Rockhemdosen**  
aus Kunstseide mit Spitze

Serie III	Serie II	Serie I
12,50	8,75	5,75

**1 Posten Hemdenpassen**  
aus Klöppelspitze

Serie III	Serie II	Serie I
35	23	15

**1 Posten Hemdenpassen**  
aus Stickerei

Serie III	Serie II	Serie I
65	45	20

**1 Posten Wäschestickereien**  
hübsche Gittermuster, Stück 3,05 Meter

Serie III	Serie II	Serie I
95	75	45

**1 Posten halblein. Taschentücher**  
zum Teil mit kleinen Webefehlern

Serie III	Serie II	Serie I
50	35	25

**1 Posten reinlein. Taschentücher**  
zum Teil mit kleinen Webefehlern

Serie III	Serie II	Serie I
95	75	50

**1 Posten Spitzen-Taschentücher**

Serie III	Serie II	Serie I
85	65	50

**1 großer Posten Damen-Wäsche**  
Damen-Tag- und Nachthemden, Schlafanzüge, Hemdosen, Prinzeßbrücke, Beinkleider, Garnituren, Nachjacken, z. T. leicht angestaubt, ganz bedeutend unter regulärem Wert.

**1 großer Posten Kinder-Wäsche**  
Mädchen-Tag- und Nachthemden, Stickerei-Rüschen, Hemdhöschen, Prinzeß-Rückchen, Knaben-Tag- und Nachthemden, z. T. leicht angestaubt, ganz bedeutend unter regulärem Wert.

# Gebrüder Horst

Paradeplatz 19, 20, 21, 22, 23. - Gr. Wollweberstr. 19, 20, 21.





Obere Breite  
Straße 2

# WILHELM SCHULZ

Große  
Wollweber-  
Straße 37,38

## Grosser Inventur-Ausverkauf!

Seidene, wollene und baumwollene Kleiderstoffe  
sind im Preise teils bis zur Hälfte und darunter herabgesetzt und enorm billig.

Waschmusseline bedruckt . . . . . Meter 30,-	Wo'l'musseline Serie I . . . . . Meter 85,-	Kostümstoffe prakt. Qualit. ca. 100 cm breit, Meter 1.75	Waschkunstseide bedruckt . . . . . Meter 45,-
Cartenstoffe bedruckt . . . . . Meter 45,-	Wollmusseline Serie II . . . . . Meter 1.10	Frühjahrs-Kostümstoffe in Herren- stoffgeschmack, ca. 100 cm breit, Meter 2.40	Bas'seide mit Kunstseide, bedruckt . . . Meter 1.10
Voil-Voile bedruckt ca. 100 cm breit . . Meter 50,-	Wo'l'musseline Serie III . . . . . Meter 1.45	Frühjahrs-Kleiderstoffe reine Wolle . . . . . Meter 2.80	Crepe de chine reine Seide, gemustert . . . Meter 3.80
Waschkrepp kariert, ca. 100 cm breit . . . Meter 95,-	Reinwollene Blusenstoffe gestreift . . . . . Meter 1.65	Frühjahrs-Scholten reine Wolle, ca. 100 cm breit, Meter 2.90	Foulard reine Seide, gemustert . . . Meter 2.80



# Inventur Ausverkauf!

### Restlose Räumung der Läger zu Schleuderpreisen.

### Ohnegleichen

gute Gelegenheit des billigen  
Einkaufs.

### Durchweg enorme

Preisherabsetzungen bei  
unveränderter Qualität.

### Keine extra eingeschobenen Ausverkaufswaren.

Auf nicht besonders im Preise reduzierte Waren

## 10% Barermäßigung

Bei Extrabestellungen gelten obige Vergünstigungen nicht. — Gutscheilverrechnungen sowie Umtausch von Waren findet während des Ausverkaufs nicht statt.

Telephon  
307 01

# GRAMTZ

Kohlmarkt  
16/17

### Kauft nur bei unseren Inserenten!

## Pelze

### Inventur-Verkauf!

— Moderne Pelzmäntel und Jacken —  
in allen Feinheiten ganz bedeutend im Preise ermäßigt  
zum Teil bis 30%!

Echte Skunks- und Oosumkragen  
Besatzteile, Bubikragen  
jetzt au erordentlich billig!

Muffen Füchse, Ziegen für jedes annehmbare Gebot!

Pelzutter und Kragen  
für Herren ebenfalls große Ermäßigung!

Reparaturen — Umarbeitungen

Teitzahlung ohne Preisauflage!

Sofortige Auslieferung der Ware!

Kein Laden, kein Personal daher niedrigste Preise!

Gewissenhafte, streng reelle Bedienung!

Pelzspezial-Etage Paul Axt

Brel estr. 45, gegenüber von Karstadt.

Um mein  
reichhaltiges  
Lager  
schnell zu räumen,  
nabe ich die Preise  
für Schlaf-, Speise-  
un! Herrenzimmer  
sowie samtl. Möbel  
bedeut. herab es.  
Außerdem

Teppiche  
Diu uoes en  
zu Aus-hmepreis.  
bis  
20 Monate Ziel  
bei geringer Anz.  
im

Berliner  
Möbelhaus  
Stettin  
Schulzenstr. 16-17  
1. Etage

Löhne  
3 Mt an  
Goldfröhen  
Schiffahrt  
Stammen  
billigst. Reparaturen in  
einigen Stunden. Sohu-  
lieben mit Berliner Be-  
trieb.

Zahnarzt E. Haus  
Schulzenstraße 13/14, 2 Tr.  
Sprechst. 9-12 und 3-7.

## Musikplatten

aller bekannter Marken von 50 Btg. an  
bekommen Sie bei mir zu genau den gleichen  
Preisen wie anderwärts, finden aber eine  
unerschöpfliche Auswahl und können in  
meinen Kabinen ungehört nach eigenem  
Geschmack unter den Tonjenden auswählen.  
Wachen Sie hieron Gebrauch.  
— Kataloge bereitwillig! —

G. Wolkenhauer, Stettin  
Königsplatz 1 a.

## Gesunder Brot - Aufstrich

Pflaumenmus  
Marmeladen  
Konfitüren  
empfeht billigst in allen Packungen

Greifenhäger Fruchtehaus  
Königstor 10. Fernspr. 22569.

### Werbe-Tage

um alte Kunden wieder und neue Kunden zu  
werben, daher bis 15. Januar ohne Anzahlung

Konfektion	Strickwaren	Haus- und Leibwäsche
Gardinen	Teppiche	Läuferstoffe
Bettstellen	Matratzen	usw.

Beste Qualität zu bequem. Zahlungsbedingungen.  
bedeutend herabgesetzte  
Preise für Damen Mäntel.

Waren- und Versandhaus  
**O. Rosenstrauß**  
Stettin, Luisenstraße 25, nur Hof 1 Treppe.  
Stammhaus Berlin.



### Prima Gänsefedern

Ich empfehle  
Dünne Gänsefedern zum Selbstreiben M. 1.80-3.00  
Kleine Ruffedern, filtert M. 4.50-5.50  
Weiche Halbdaunen wunderbar füllend M. 5.50-6.00  
Elite 3-4-Deunen . . . . . M. 6.50-7.00  
Gerüstete Federn, gut füllend, M. 3.50, 4.50, 5.00  
Schneeweisse, dünne . . . . . M. 6.50-7.00  
Wunderbare Daunen . . . . . M. 8.00-11.-  
Vor Kauf verlangen Sie Gratismuster unter Angabe  
ob ge- oder ungerüstete Versand per Nachnahme.  
Nichtfallendes nehme ich meine Kosten zurück

**Ernst Weinberg, Neu-Tröbbitz 47**  
Erate Oderbrucher Bettfedern-Dampfwäscherei  
und Reinigungsanstalt.



### Versagt Ihr el. Kir. Licht und Klingel?

Rufen Sie  
bitte sofort **37010**  
an. Sofortige a. b. spät abh.  
Pomm. Elektr.-Ges. m. b. H.  
Paradeplatz ne. d. Hauptwag.

### Spezial-Brat-Fuhrgeschäft

Anruf **32290. Frahnke** Billigste  
Preise.  
Bestellung u. Besichtigung d. Wagen Falkenwälderstr 6  
Privat- u. Broschiken-Autos u. -Wagen  
für Stadt- und Peralfahrten.

### Delanti, reu und billig. Neue Gänsefedern

wie sie von der Gans gerupft werden,  
mit allen Daunen hoch gewaldet und  
netzt. Sie können sich anhebel.  
Golddaunen 5.00, 5.50, 6.00, 6.50, 7.00  
Golddaunen 8.00, 10.50, 12.00, 13.00  
Dünn mit Daunen gewaldet 4.00 und  
5.25 sehr wert. u. sehr 5.75, 7.00, 7.50.  
Verland der Nachnahme ab 5 Bdg portofrei. Ge-  
samte für reelle handbrete Ware — Nehme Plänc-  
vollendes zurück

**Fran u. Wobrich** Sammelmarkt Neu-Tröbbitz  
Derrbruch 47



### Erhholung ohne Reisen

können Sie sich zu  
jeder Zeit verschaffen.  
Sie können sich anhebel.  
Elastizität, klarer, nit  
und jugendfrische gewinnen auf einfache,  
unschätzbliche, ärztlich empfohlene Weise  
durch den Genuß von Dr. Ernst Richters  
Früh Guts Kräutertee

Fra. Mit in 4 sehr gut in 1 Woche 5 Pfund  
abgenommen. Füllte mich vom 2. Tag an  
wöhler und leichter. Bestell- u. Sie sofort  
1 skot Mk. 2,- u. 6 skote zum Erfolg Mk. 10.-  
Erhältlich in allen Apotheken und Drogerien.  
He-ne München, Gllst. 7, Fabr. pharm. kosm. Präp.



### Neueste und dünnste in neuen Gänsefedern!

wie von der Gans gerupft, mit vollst  
Daunen, doppelt gewaldet, 3 Bdg u. 4 Bdg  
jeht sehr 3.50 Mt. u. 4 Bdgert (Gold-  
daunen) 5 Mt., sehr wert 6 Mt., Gold-  
Derrvertee-Daunen 6.50 Mt., 7.50 Mt.,  
gerüstete gefüllte Federn mit Daunen 4 Mt.  
u. 5 Mt., boderrtu 5.75 Mt., 6.25 Mt., allererste  
7.25 Mt. und 8.25 Mt., in Golddaunen 3.75 Mt. und  
10 Mt. für reelle handbrete Ware. Verland  
gegen Nachnahme ab 5 Bdg portofrei und nehme was  
nicht gefüllt au meine Kosten zurück.

**Andolf Stettin, Neutrobbitz 115, Derrbruch,  
Gänsemahanjant und Bettfedern-Fabrik.**

### Kurze Röcke hören die Musik!

Man spricht und schreibt und hört so viel über Musik. Sie ist eine wunderliche Wissenschaft. Früher haben die Baumeister ihre Gesetze nirgends finden können, aber die Theater und Konzertsäle hätten doch ihre gute Musik. Man konnte überall gut hören und war überall anziehen. Es gab kaum einen Theaterbesucher, der überhaupt nicht was Musik ist. Heute spricht jeder davon. Und alle Säle haben schlechte Musik. Es kommt nur, daß funfelnagelne Säle, deren Musik von sechs Professoren berechnet worden ist, erst recht so widerhallen wie eine Leichenhalle. Aber das wird Ende kommt noch: Theater und Konzertsäle, die früher zu aller Zufriedenheit benötigt wurden, sollen plötzlich eine schlechte Musik bekommen haben.

Da ist die Albert-Hall in London. Sie ist berühmt und ihre Musik war noch berühmter. Jetzt ist sie es nicht mehr. (Die Musik nämlich.) Jetzt beklagen sich die Künstler, beklagt sich das Publikum: die Musik der Albert-Hall ist schlecht geworden. Es wird viel Tinte über

dieses Wunder verstrickt. . . Gott sei Dank: es ist jemand da, an den man sich halten kann. Mr. Smith, der Architekt, der die Albert-Hall erbaut, lebt ja noch. Und also muß er herhalten. Mr. Smith, die Musik in Ihrer Hall ist schlecht, und wir müssen alle taub gewesen sein, da wir der Meinung waren, sie wäre nicht nur gut, sondern sogar unübertrefflich. . .!

Mr. Smith erhebt sich von seinem Stuhl, greift die Feder und verteidigt sich. Seine Verteidigung wird ein Angriff. Ich habe, so sagt er, die Albert-Hall nicht für diese Generation gebaut. Ihre Ohren, meine Herrschaften, haben sich inzwischen wohl nicht verändert, ich will auch nicht meinen, daß Sie sie jetzt besser machen als früher. Aber etwas anderes hat sich geändert: Sehen Sie die Röcke Ihrer Frauen und Töchter an! Sie bestehen nur noch aus zerle Andeutung. Nun: als ich die Musik der Albert-Hall errechnete, nahm ich an, daß sich zwischen den Stuhlreihen weite, falkige Frauenröcke ausbreiten würden, die den Schall auffangen und verhindern, daß er sich am Boden und an den Wänden bricht. Jetzt bammelnd dort, wo ich diese wirkungsvolle akustische An-

stöße vermutete, nur dünne Beine in Seidenstrümpfen, die nicht dazu geeignet sind, etwas aufzufangen, es sei denn die Blicke der Männer. . . Nicht ich, nicht meine Kollegen sind an der Veränderung der Musik schuld, und ich erhebe die Forderung, daß unsere Damen wieder so im Theater und in den Konzerten erscheinen, wie in früheren Zeiten. Dann wird auch die Musik wieder gut werden!

Mr. Smith plaudert hier, wie man sieht, für eine kulturelle Notwendigkeit. Wird er Erfolg haben? Ich glaube, die Frage verneinen zu müssen. Die Frauen werden lieber auf die gute Musik verzichten; sie werden den Vorzug auf sich ruhen lassen, daß ihre Beine keine Schallwellen auffangen können; sie werden sich mit den Blicken der Männer begnügen.

### Großpapas Luftballon

Die Geschichte spielt in Paris, aber sie könnte ebensogut überall passiert sein. An der Haltestelle der Straßenbahn steht um eine Zeit, wo der Verkehr besonders lebhaft ist, ein Herr von etwa vierzig Jahren. Es dauert lange, bis

die Bahn kommt. Aber der Herr ist durchaus nicht ungeduldig. Er beschäftigt sich intensiv mit einem Kinderballon, den die großen Geschäfte in Paris, gerade so wie bei uns, zu Reklamezwecken verteilen. Der Herr läßt den Ballon an der Schnur, die er um den Zeigefinger hält, auf und nieder tanzen und freut sich in Gedanken auf den Moment, wo er den Ballon zu Hause vor seinem kleinen Jungen oder seinem kleinen Mädchen ebenso auf und nieder tanzen lassen kann.

Ein anderer Herr kommt vorbei. Der Vorbeigänger bleibt stehen, sieht den Herrn mit dem Ballon an, sieht, wie der Herr sich kindisch freut über das Auf und Ab des Ballons, und jagt dann:

„Aber, mein Herr, in Ihren Jahren. . .“ Der Herr mit dem Ballon, der so plötzlich und so unfaßlich in seinen Gedanken an zu Hause und an den Ballon und an seine Kinder geföhrt wird, blickt verwundert auf und entgegnet kaum lächelnd: „Aber, mein Herr, der Ballon ist ja gar nicht für mich, der Ballon ist ja . . . für meinen Großpapa.“

**AVENTUR = AUSVERK**

**Herrschafften**

das war ein **Bombenerfolg**

und morgen kaufen Sie noch billiger aus dem Reservelager

**LEWINSKY & JACOBI**

**LEWINSKY & JACOBI**

# Inventur-Ausverkauf

## STRÜMPFE

- Unterziehstrümpfe reine Wolle, 2 Wahl . . . . . 95
- Prima Seidenstrümpfe Damenstrümpfe, Doppelsohl, Hochferse, moderne Farben . . . . . 95
- Seidenmako unsere bekannte Stammqualität, 1. Wahl 1,75, 2. Wahl . . . . . 1,35
- Bembergseide Silberstempel, Damenstrümpfe in dunklen Farbtönen, fehlerfrei, Größe 8 1/2 und 9 . . . . . 1,45
- Bembergseide Gold- und Silberstempel, Damenstrümpfe, feinmaschig, alle Farben, unser großer Ausverkaufsschlager . . . . . 2,45
- Flor mit Seide plattiert eleganter Damenstrumpf . . . . . 2,75
- Wolle mit Flor mellerer molliger Damenstrumpf . . . . . 2,75
- Wolle mit Seide plattiert sowie Wolle und Seide meliert, Damenstrümpfe, hohe Qualität, früher 4,50, jetzt 3,75 . . . . . 3,50
- Kinderstrümpfe Baumwolle, schwarz und braun, Größe 1 und 2, jede weitere Größe 5 Pig. mehr . . . . . 25
- Damen-Strümpfmaschen Wolle mit Seide, in allen Größen wieder eingetroffen . . . . . 4,90
- Herrensocken Wolle, Jaquard-Muster, 2. Wahl, 3 Paar 3,50, 1 Paar . . . . . 1,20
- Herren-Sportstrümpfe reine Wolle, erlesenste Qualität, ursprüngliche Preise bis 10,50, jetzt durchweg . . . . . 4,90

## HERREN-SCHUHE

- Lederzamaschen gewalkt, ohne Naht vollkommen fehlerfrei, braun und schwarz, Gr. 36/38 statt 8,50 jetzt . . . . . 4,90
- Lackpumps korrekte Frackschuhe, früher bis 22,50, jetzt . . . . . 9,85
- Lack-Halbschuhe moderne Formen, alle Größen . . . . . 10,90
- Lack-Halbschuhe echter Rand, erstklassige Fabrikate, alle Größen 39/43 14,85, . . . . . 11,90
- Herren-Stiefel schwarz echt Boxcaff, echter Rand, erstklassige Fabrikat . . . . . 11,90
- Herren-Sportstiefel schwarz Rindbox, Doppelsohlen, wasserdichtes Futter, geschlossene Lasche . . . . . 13,90

## DAMEN-SCHUHE

- Kragenschuhe, Kamelehaarmuster, mollig gepolstert, z. T. mit Kappe und Fleck, Gr. 36, 37, 41, 42 . . . . . 1,95
- Kragenschuhe, reine Wolle u. Kamelhaar, mit Kappe und Fleck, alle Damengrößen . . . . . 3,75
- Spangenschuhe, in rosa, grau und weiß Leinen, mit amerikanischem sowie Louis XV Abs., alle Größen, in modernen, fesslichen Formen . . . . . 2,90
- Silbergrau Prinellstiefel, Damen-Spangenschuhe, der elegante Tanzschuh . . . . . 3,90
- Sandaletten, in blond, blau u. rot, große Restbestände . . . . . 8,90, 6,90, 4,90
- Silberer, Atlas u. Goldbrokat, Spangenschuhe, Louis XV Abs. . . . . 5,90
- Feinartig Chevrot u. Boxcaff-Spangenschuhe, geschweifte halbhohle u. niedrige Absätze, gewaltig im Preise ermäßigt . . . . . 10,90, 8,90, 6,90, 5,90
- Lack-Spangenschuhe, m. halbhoh. sowie mit Louis XV Absatz, diverse Restbestände, z. T. zum halben Preis . . . . . 6,90
- Schwarze Atlas- u. Silberbrokat-Spangenschuhe, Louis XV Absatz . . . . . 7,90
- Crepegummi-sohlen, auf echtem Rand, Damen-Schuh- u. Spangenschuhe, in braun Boxcaff, z. T. feinste Qualitäten, frühere Preise bis 22,50, jetzt . . . . . 11,90
- Pelzschuhe, erstkl. Fabrikat, in Lack, sowie braun u. schwarz Boxcaff, alle Größen 9-8,5 . . . . . 8,90
- Damen-Spangenschuhe, echt Boxcaff, echter Rand, halbhohler Absatz, alle Damengrößen . . . . . 10,90

## KINDER-SCHUHE

- Feinartig und Braun Chevrot Spangenschuhe, Größe 18 und 19 . . . . . 1,45
- Kragenschuhe mit Kappe u. Fleck, Wolle u. Seide, auf Zwickkette, 31/35 2,95, 27/30 2,70, 22/24 . . . . . 2,45
- Pelz-Halbschuhe Lack u. schwarz Leder, Gr. 31/35 5,90, 27/30 4,90, 25/26 3,90, 23/24 . . . . . 2,90
- Braun Boxr. Spangenschuhe Restposten Gr. 33/35 5,90, Größe 25 . . . . . 4,90
- Grau echt Chevrot sowie beige-rose und rosenschwarz Boxcaff Spangenschuhe, 31/35 7,90, 27/30 6,90, 23/26 . . . . . 4,90
- Lack-Spangenschuhe vorzügliche Qualität, Gr. 33, 34, 35, jetzt . . . . . 5,90
- Lack-Bindschuhe erstklassiges Fabrikat, Gr. 27, 28, 31, 33, 34, 35, jetzt durchweg . . . . . 6,90
- Schulstiefel schwarz Rindbox, kräftige Verarbeitung, Größe 33/34 . . . . . 6,90

# Handwerker

Unsere 6 Schaufenster sagen Ihnen noch mehr!

### Kirchliche Nachrichten.

Sonntag, 13. Januar 1929.

(8 bedeutet Beichte, \* Abendmahl.)

**Katholische (Bischöflich):** 10. Mann, 11.30 Sda, 16. 10. 20. 30. 40. 50. 60. 70. 80. 90. 100. 110. 120. 130. 140. 150. 160. 170. 180. 190. 200. 210. 220. 230. 240. 250. 260. 270. 280. 290. 300. 310. 320. 330. 340. 350. 360. 370. 380. 390. 400. 410. 420. 430. 440. 450. 460. 470. 480. 490. 500. 510. 520. 530. 540. 550. 560. 570. 580. 590. 600. 610. 620. 630. 640. 650. 660. 670. 680. 690. 700. 710. 720. 730. 740. 750. 760. 770. 780. 790. 800. 810. 820. 830. 840. 850. 860. 870. 880. 890. 900. 910. 920. 930. 940. 950. 960. 970. 980. 990. 1000.

**Evangelische:** 10. Mann, 11.30 Sda, 16. 10. 20. 30. 40. 50. 60. 70. 80. 90. 100. 110. 120. 130. 140. 150. 160. 170. 180. 190. 200. 210. 220. 230. 240. 250. 260. 270. 280. 290. 300. 310. 320. 330. 340. 350. 360. 370. 380. 390. 400. 410. 420. 430. 440. 450. 460. 470. 480. 490. 500. 510. 520. 530. 540. 550. 560. 570. 580. 590. 600. 610. 620. 630. 640. 650. 660. 670. 680. 690. 700. 710. 720. 730. 740. 750. 760. 770. 780. 790. 800. 810. 820. 830. 840. 850. 860. 870. 880. 890. 900. 910. 920. 930. 940. 950. 960. 970. 980. 990. 1000.

**Arbeitsvereine:** Eine der künftigen Forderungen nach dem 40 Stunden Gesetz ist die Übertragung des für die Arbeitnehmenden geltenden Rechts auf die Arbeitgeber. Dies wird durch die Einführung des 40 Stunden Gesetzes erreicht.

**Arbeitsvereine:** Eine der künftigen Forderungen nach dem 40 Stunden Gesetz ist die Übertragung des für die Arbeitnehmenden geltenden Rechts auf die Arbeitgeber. Dies wird durch die Einführung des 40 Stunden Gesetzes erreicht.

**Möbel!**  
Schlafzimmer  
Speisezimmer  
Herrenzimmer  
Küchen Einzeilmöbel  
Zahlung nach Vereinbarung  
**F. Matern**  
Fischlermeister  
Hornmarkt 4,  
Gr. Oderstr. 3.

**Gebrüder Fohke**  
Stettin, Paradeplatz 3  
Telephon 2200  
Kautschukstempel  
Kilnschees,  
Schablonen, Plomben  
und Plombenzug  
Emailschreib-  
Verfahrenszubehör

**Auto-Anrurt 345 60**  
Reise-touren km 25 Pfg.  
Borchard, Klosterhof 1b  
Kautschukstempel  
Türschilder  
Sportreifen

**Matern-Betten**  
Matern-Betten  
"Schlafmatr., Kinderbett."  
"Schlafm., Chant. in Fein."  
"Nerven, Schlaf. 1800 Fein."  
"Chiemsee (Schlaf) Stahl"  
(Fein.)  
Neue Matern-Betten  
empfehlen die Schriftzeitung  
3,45 bis 8,50 u. 10,00  
letzte Matern-Betten  
4,50 u. 5,50  
Panzer u. 6,75  
Matern-Betten  
Matern-Betten  
Matern-Betten  
Matern-Betten

**Inventur-Ausverkauf**  
Sonder-Angebot!  
**Fries**  
für Vorhänge und Fenster-Mäntel.  
**Haarfries 315**  
128 cm breit, schwere Qual., in verschiedenen Farben, Mtr. jetzt  
**Pa. Wollfries 585**  
130 cm br., extra schwere reingewollene Ware . . . Meter jetzt  
**Pa. Wollfries 675**  
150 cm breit, reine Wolle, beste Qual., in gangb. Farb., Mtr. jetzt  
**Wollmasse**



Die Pferdehaltung in Pommern

Von Kurt Reiner, a. St. Neuenhof b. Stettin

Auf die große volkswirtschaftliche Bedeutung des so viel bekannten Pferdes...

Der Bedarf an Pferden ist in Deutschland immer noch sehr groß. Im Jahre 1913 wurden nach der amtlichen Betriebszählung...

In der Provinz Pommern zählte man nach Angabe des Preussischen statistischen Landesamtes am 1. Dezember 1927 258 849 (264 478) Pferde...

Table with 4 columns: Kreis, Pferd, Pflanzl., Schwein. Lists various regions like Anklam, Demmin, Greifenhagen, etc.

Die Zahl der jüngeren Pferde, die in den letzten drei Jahren geboren wurden, beträgt in Pommern nur 68 050 Stüd...

In Stettin ergab die Zählung nach Mitteilung des Statistischen Amtes im Jahre 1914: 4186 (einschl. der Militärpferde)...

Die Veranlassungen für die landwirtschaftlichen Hausfrauen während der landwirtschaftlichen Woche

Die Veranlassungen der landwirtschaftlichen Hausfrauen finden wie alljährlich im Rahmen der Landw. Woche vom 4. bis 10. Januar 1929 statt...

gebnis der amtlichen Viehzählung im Jahre 1927 hatten die Städte Stargard 905 (853) Stüd...

Was man sich hunderttausend hindurch war das Pferd der treue Helfer des Menschen. Heute im Zeitalter der Motorisierung...

Trotz aller Motoren bleiben in unserem Zeitalter und in den kommenden Jahrzehnten in den verschiedensten Zweigen der deutschen Wirtschaft...

Aus der irrümlichen Annahme der Bekräftigung des Pferdes sind vielfach Verordnungen und andere Maßnahmen erwachsen...

Der deutsche Wagen nach internationaler Geschmack

Der deutsche Wagen nach internationaler Geschmack. STOEWER. Der Abend des 18. Januar wird um 20 Uhr alle Hausfrauen zum geselligen Abend im Konzerthaus vereinigen...

18 und bei den Bezug- und Abfuhrerleistungen auf 44 effektive Magäne. Das die Genossenschaftsbewegung im Dezember 1928 angeht...

Deutsches Superphosphat statt ausländisches Thomasmehl

Bei der zunehmenden Notlage unserer heimischen Landwirtschaft, die den Landwirten weitgehenden Sparmaßnahmen veranlassen...

Das gilt in erster Linie für die Kunstdünger, die mit einer durchschnittlichen Jahreszahl von 80 im Jahre 1928 gegen 100 im Jahre 1913 das billige Produktionsmittel darstellten...

Nach dem Anteil der Fläche, welche der leichte und schwere Boden in Deutschland einnimmt, müßte der Verbrauch an Superphosphat ebenso groß sein...

Professor Dr. Kiel, sagt hierüber: 'Unter der ausländischen Einfuhr des Thomasmehls leidet unsere heimische Superphosphatindustrie, und jeder Landwirt, der ausländisches Thomasmehl verwendet...'

Nach Presseberichten wird voraussichtlich Thomasmehl kaum mehr geliefert werden, da nach den neuesten Erfahrungen der Zufuhr Thomasmehls...

Dennoch braucht die Landwirtschaft nicht in Sorge um die Phosphorsäureversorgung der Böden zu sein, da ja im Superphosphat ein Phosphorsäurebindemittel vorhanden ist...

Zu berücksichtigen ist ferner, daß das Superphosphat von der Deutschen Superphosphatindustrie in fertigen Mischungen mit Kali und Schwefel...

Dr. Grieben-Breslau.

Advertisement for KARSTADT featuring 'JAHREND DER LANDWIRTSCHAFTLICHEN WOCHE' and 'JAHREND DER WIRTSCHAFTLICHEN WOCHE'. Includes text about the time point for stock prices and contact information for KARSTADT.

an Professor Beyerlein (Dannover) über die Abmahnungsgelänge' sprechen. Beide Themen dürften alle Baustrassen ganz besonders interessieren.

Fütterung von Kartoffeln

Der Landwirt muß sich bei der Fütterung von Kartoffeln an Pferde von Anfang an darüber klar sein, daß die vielfach gütliche Wirkung des Futters, inwieweit es die Leistungsfähigkeit...

Die Kartoffel hat sich bei uns in größerer Verarbeitung in jeder Form gedämpft, getrocknet, am Rost, selbst eingekauft als ein durchaus einwandfreies Pferdefuttermittel erwiesen...

Bei der Verfütterung sind natürlich die verschiedensten Gesichtspunkte zu berücksichtigen. Um Gesundheitsstörungen zu vermeiden...

Advertisement for StoeWER featuring a car illustration and text: 'Der deutsche Wagen nach internationaler Geschmack STOEWER'. Includes contact info for StoeWER-Werke Aktiengesellschaft.



# Die Behandlung bössartiger Pferde



Am Donnerstag nachmittag findet in der Reitbahn in der Breußischen Straße in Stettin eine Vorführung des Vereins „Ferdewohl“ statt. Der rechte zeigt, wie man bössartige Pferde behandelt. Näheres erfahren Interessenten aus einem in den nächsten Tagen erscheinenden Inserat. Das linke Bild zeigt die Behandlung eines „Schlägers“, das rechte Bild das Einfahren eines „Nachtiebers“.

nenden Insekt. Das linke Bild zeigt die Behandlung eines „Schlägers“, das rechte Bild das Einfahren eines „Nachtiebers“.

zu erzielen. Leider fehlen noch sehr vielen Berufslehren infolge der mangelhaften Ausbildung und der Ausbildungsbedingungen die Kenntnisse, die zur richtigen Einteilung der Wirtschaft nötig sind. Erreicherungswiese zeigen sich in den letzten Jahren Anlässe zur Besserung. Die Einrichtung von Fischerschulen war zwar in Pommern noch nicht möglich. Es konnten aber regelmäßige Lehrgänge durch die Landwirtschaftskammer, die Berufsvertretung der Fischer, eingerichtet werden, die einen ständig steigenden Besuch aufwiesen. In Pommern wurden im vergangenen Jahr Lehrgänge für Binnenfischer in Neustettin und Demmin abgehalten, an denen über 40 Berufsfischer teilnahmen. Auch die Einrichtung von Gehilfen- und Meisterprüfungen durch die Landwirtschaftskammer wird zur Besserung des Ausbildungsstandes beitragen. Von der pommerschen Landwirtschaftskammer konnten im Jahre 1928 bereits 5 Lehrlinge und 5 Gehilfen mit Erfolg geprüft werden. Hoffentlich wird es bald gelingen, durch Einrichtung einer Fischerschule in Verbindung mit einer Lehrwerkstatt einen größeren Schritt weiter zu tun.

Zum Schluss sei noch erwähnt, daß auch der Pommersche Fischereiverein in den letzten Jahren in steigendem Maße die Aufklärungsarbeit unter den Fischern aufgenommen hat. Die Einrichtung von Fischereiklassen, die einen guten Besuch zeigten, kann nur bedingt werden. Im Zusammenhang mit der Landwirtschaftlichen Woche wird in Stettin in jedem Winter eine besondere Hauptversammlung veranstaltet, die recht guten Anlauf gefunden hat. In diesem Jahre werden die beiden Hauptvortrags-Geschäftsstelle zur Umstellung auf zwei wertvolle Fischereibetriebe, nämlich den Mal- und Krebs, geben.

## Die Kreditbelastung der Landwirtschaft

Das folgende Schaubild zeigt die ersichtbare Kreditbelastung der Landwirtschaft nach den Feststellungen des Instituts für Konjunkturforschung. Die sogenannten „Schwimmfaktoren“ sind darin nicht enthalten. Diese wurden für Ende 1927 auf rund 8 Milliarden RM. veranschlagt.

Das Verhältnis zwischen Realrediten und kurzfristigen Krediten hat sich zwar verbessert. Die kurzfristigen Kredite sind jetzt niedriger als die Realredite, während das Verhältnis im Jahre 1926 genau umgekehrt war. Die Konfolidierung kurzfristiger Schulden hat also Fortschritte gemacht, so daß sich der große Druck der Personalverschuldung, unter dem die Landwirtschaft noch im Vorjahr stand, etwas verringert hat. Andererseits darf nicht übersehen werden, daß die kurzen Kredite keinen nennenswerten Abbau erfahren haben und daß die Realkreditbelastung ständig gewachsen ist. Die Kredite mit mittlerer Laufzeit haben gerade in den letzten Jahren eine wesentliche Erhöhung erfahren. Im Endergebnis ist also trotz aller Umwälzungsmassnahmen die gesamte ersichtbare Kreditbelastung der Landwirtschaft gestiegen, und zwar von 3,9 Milliarden am 30. September 1926 auf 5,1 Milliarden am 30. September 1927 und schließlich auf 5,9 Milliarden am 30. September 1928.

# Die Bienenzucht des Landwirts

Von Dr. F. Coenias.

Leiter der Anstalt für Bienenzucht der Landwirtschaftskammer.

Wenn in neuester Zeit die Jähner um ihre Existenz kämpfende deutsche Bienenzucht in erhöhter Weise die Aufmerksamkeit von berufenen Stellen auf sich gezogen hat, so ist das nicht nur mit Rücksicht auf die volkswirtschaftlich sehr erwünschte Erzeugung eigener Erzeugnisse von Honig und Wachs geschehen, sondern vielleicht in noch härterem Masse wegen des Ansehens, welches die Bienen durch ihre Mitwirkung bei der Bestäubung der Obstbäume und -sträucher und vieler Kulturgewächse besitzen. Die Landwirtschaft hat also das größte Interesse an der Erhaltung einer leistungsfähigen Bienenzucht und sollte jede Möglichkeit zu ihrer Förderung benutzen. Hierbei gehört vor allem die Verbesserung der Bienenweide durch Anbau oder Bevorzugung von Blüten der Gewächse, die sehr häufig mit atenzugewandtem Nutzen für den landwirtschaftlichen Betrieb erfolgen kann.

Aber die wirksamste Förderung wird der Bienenzucht auf dem Lande dann zuteil werden, wenn der Landwirt selbst Anbauer wird. Ob eine Bienenzucht wirtschaftlich lohnend sein kann, hängt vor allem von den Ertragsverhältnissen ab. In Weiden mit reinem Getreidebau sind die Ansichten ungleichmäßig. Wo aber Viehwirtschaft und Weiden, besonders mit Weisklee, vorhanden sind, wo Linden, Majzen und Ahornbäume in größerer Zahl wachsen, wo Obstbäume eine Frühfrucht und Heidegebiete in erreichbarer Nähe eine durch Wandern ausmühsame Frühfrucht liefern, da wird die Bienenhaltung einen beachtenswerten Ertrag abwerfen. Was den notwendigen

reinen Getreidebau sind die Ansichten ungleichmäßig. Wo aber Viehwirtschaft und Weiden, besonders mit Weisklee, vorhanden sind, wo Linden, Majzen und Ahornbäume in größerer Zahl wachsen, wo Obstbäume eine Frühfrucht und Heidegebiete in erreichbarer Nähe eine durch Wandern ausmühsame Frühfrucht liefern, da wird die Bienenhaltung einen beachtenswerten Ertrag abwerfen. Was den notwendigen

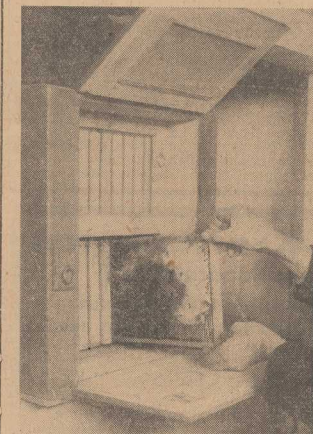


Bild 2: Bienenkästen mit Hinterbehandlung (Blättertod). Jede Wabe erreichbar.

Arbeitsaufwand anläßt, so ist dieser geringer, als gewöhnlich angenommen wird. Man rechnet etwa sieben Arbeitsstunden für jedes Bienenjahr.

Bei der Einrichtung eines Bienenstandes muß der Landwirt sich auf eine Betriebsmethode einstellen, welche ihm gestattet, die Bienenstöcke bis zum Beginn der Bienenweide zu bearbeiten, daß nach der Bienenweide im wesentlichen nur noch das Schleudern bedient werden braucht und erst im Herbst bei der Einwinterung wieder größere Arbeiten erforderlich sind. Zur Erfüllung dieser Vorbedingung ist die Wahl der richtigen Bienenwohnung wichtig. Der Strohkorb in der abgekanteten Gestalt ist

dazu nicht geeignet. Die Bienenzucht im Strohkorb ist als ausgedehnte Schwarmbienenzucht an Ertragsverhältnissen gebunden, wie sie in der Provinz nicht aufzuheben. Will man die Vorteile des Strohkorb ausnutzen, so muß man ihn in einer Form benutzen, welche die notwendige Beherrschung des Bienenvolkes, insbesondere der Schwarmvorgänge ermöglicht und gleichzeitig die Gewinnung des Honigs durch Schleudern gestattet. Man kann dafür sich die Aufgabe zu Hause machen, daß die Bienen den Honig immer in dem vom Flugloch am weitesten entfernten Teile des Stockes ablagern, beim Storb also in der Spitze. Man verfährt daher den Korb, der natürlich oben eine Öffnung besitzen muß, zuerst der Hauptachse mit einem Aufsatz, in welchen die Bienen den Honig eintragen und in Waben ablagern, welche in beweglichen Holzröhren untergebracht sind. Ein Beispiel für eine solche Anordnung gibt unsere Abbildung 1. Der Storb links besitzt einen abnehmbaren Deckel, an dessen Stelle ein rundes Brett mit dem Aufsatz aufgesetzt wird. Es ist das günstigste, als das Vorliegen auf einen Korb mit verhältnismäßig kleiner Öffnung, wie sie der danebenstehende Storb links besitzt. Um die Bienenflucht zu hindern, in den Waben des Honigauffanges Brut abzulagern, wird zwischen den Storb (Brutraum) und den Aufsatz (Honigraum) ein Abflugsraster eingefügt, das nur den Arbeitsbienen, nicht aber der Königin den Durchtritt gestattet. Die Bienenzucht in einer derartigen Bienenwohnung, in welcher im Brutraum feste, im Honigraum bewegliche Waben vorhanden sind, wird als Mobilbetrieb genannt. Im Gegensatz zu dem Storbetrieb im Strohkorb ohne Aufsatz ist gerade für die Landwirtschaft in unserer Provinz diese Betriebsweise recht gut brauchbar, wenn sie richtig gehandhabt wird. Der ganz ähnliche Betrieb im Strohkorb wird z. B. in Thüringen seit langem mit bestem Erfolge ausgeübt. (Der sogenannte „Eintranzler“ links auf Abb. 1 ist ein Abkömmling des Antistorb). Während beim halbmobilen Betrieb der Brutraum den Eingriffen des Amtes wenig zugänglich ist, wird die Erfindung des beweglichen Rahmens im Mobilbetrieb recht ausgereizt und ermöglicht freie Beweglichkeit aller Waben. Die Mobilwohnungen sind zumeist aus Holz hergestellt (Bienenkästen), doch läßt sich natürlich auch ein vieredriger Strohkorb als Mobilkorb verwenden und ist wegen seiner Billigkeit gerade für den Landwirt, z. B. in der Form des vieredrigen Kanth-Magazins) beachtenswert.

Für den Bienenstand des Landwirts müssen vor allem zwei Bedingungen von einem brauchbaren Kasten erfüllt werden: 1. möglichst einfache Konstruktion mit möglichst wenig Zubehör, 2. eine Bauart, bei der jede Wabe unmittelbar erreichbar ist. Beispiele dafür zeigen unsere Abbildungen 2 und 3. Vorwiegend ist ferner, daß auf dem Lande nur eine Wohnungsfabrik verwendet wird, und daß nicht zu wenig Wäfer (mindestens 10) aufgestellt werden. Die wichtigsten Vorbedingungen aber ist eine gute Schulung. In Bienenzuchtvereinen wird der Anfänger sich Rat holen können, und in den alljährlich an der Anstalt für Bienenzucht in Kienow abgehaltenden Lehrgängen bietet sich Gelegenheit zur Weiterbildung.



Bild 1: Links Eintranzler, rechts Strohkorb mit Aufsatzkasten. Die Rahmen in dem abgebildeten Aufsatz und das Abflugsraster sind deutlich zu erkennen.

**HANOMAG-WD**  
der beste Schlepper für Sie!

HANOMAG-HANNOVER-LINDEN

**Hanomag-Schlepper-Vertrieb Zweigstelle Stettin**  
Fernruf: 23879      Stettin-Bredow, Karl-Legien-Straße 10a      Ersatzteillager