

1922

Statistisches Jahrbuch Slettin

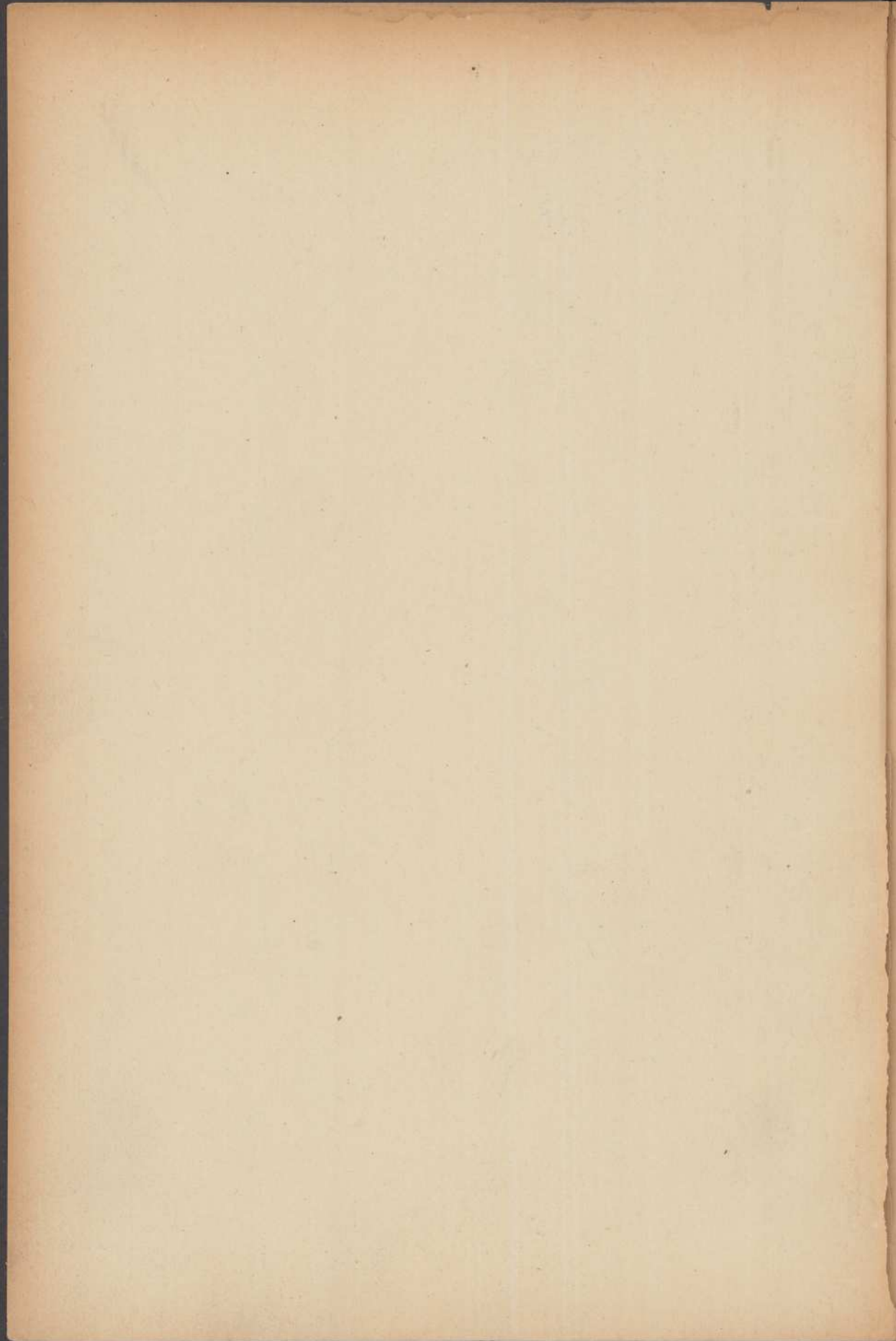
1922



Sp 61

Ein zweites zum Ausleihen
bestimmtes Exemplar befin-
det sich im Büchermagazin.

865319



1923.581.

**Statistisches Jahrbuch
der Stadt Stettin
1922**



Herausgegeben vom Statistischen Amt
Stettin 1923

865319

Książnica Pomorska



0 000035 481249



Pr II 09524

18614



~~628~~



Akc. ... Nr 61 23

20

Inhaltsverzeichnis nach dem Aufbau.

	Seite		Seite
I. Naturverhältnisse und Gemeindegebiet:		VIII. Gewerbe- und Arbeiterverhältnisse:	
1. Bitterungsverhältnisse	1	1. Mitgliederbestand der Krankenkassen	28
2. Beobachtungen über den Pflanzenwuchs	4	2. Arbeitsamt	28
3. Wasserstand der Oder	4	3. Gast- und Schankwirtschaften	29
4. Größe und Zusammensetzung des Gemeindegebiets	5	4. Konkurse	30
II. Bevölkerung:		IX. Verkehrswesen:	
1. Bevölkerungsstand	5	1. Binnenschiffsverkehr	30
2. Bevölkerungsbewegung:		2. Seeschiffsverkehr	34
Aufgebote, Eheschließungen, Ehescheidungen und Legitimationen ..	6	3. Eisenbahnverkehr	37
Geburten	9	4. Straßenbahnverkehr	37
Sterbefälle	11	X. Geld- und Kreditwesen:	
Wanderungen	18	1. Sparkasse, städtische	38
Fremdenverkehr	20	2. Reichsbankhauptstelle Stettin	38
III. Grundeigentum, Bautätigkeit, Wohnungsweisen:		XI. Licht-, Kraft- und Wasserversorgung, Bierverbrauch und Fleischversorgung:	
1. Grundbesitzwechsel	20	1. Elektrizitätswerke	39
2. Hypothekensbewegung	21	2. Gaswerke	39
3. Bautätigkeit	21	3. Wasserwerk	39
IV. Schul-, Kirchen- und Bildungswesen:		4. Bierverbrauch	39
1. Schulen	22	5. Schlacht- und Viehhof	40
2. Kirchen	23	XII. Viehstand	40
3. Büchereien	24	XIII. Preise:	
4. Museum	25	1. Viehpreise	41
V. Gesundheitswesen:		2. Fleischgroßhandelspreise	42
1. Ansteckende Krankheiten	25	3. Fleischpreise im Kleinhandel	42
2. Krankenanstalten	26	4. Sonstige Kleinhandelspreise	43
3. Schulzahnpflege	26	5. Wasserpreise	44
VI. Feuerlöschwesen	26	6. Lichtpreise	44
VII. Armen- und Fürsorgewesen:		7. Brennstoffpreise	45
1. Offene Armenpflege	27	8. Preise von Bekleidungsgegenständen ..	45
2. Geschlossene Armenpflege	27	9. Heu- und Strohpreise	46
3. Stadtküche	28	XIV. Die Stettiner Feuerungszahl	46

Inhaltsverzeichnis nach Stichworten.

	Seite		Seite
Ansteckende Krankheiten	25	Konkurse	30
Arbeitsamt	28—29	Krankenanstalten	26
Arbeitsmarkt	28—29	Krankenkassen	28
Armenpflege	27	Legitimationen	9
Asyl für Obdachlose	27	Lichtpreise	44
Aufgebote	6	Mehlpreise	44
Baugenehmigungen	21	Milchpreise	43
Bautätigkeit	21—22	Museum	25
Bekleidungsgegenstände, Preise für ..	45—46	Naturverhältnisse	1—5
Bethanien	26	Neubauten	21—22
Bevölkerungsbewegung	6—20	Obdachlose, Asyl für	27
Bevölkerungsstand	5—6	Oderwasserstand	4—5
Bibliotheken	24—25	Pflanzenwuchs	4
Bierverbrauch	39	Preise	41—46
Binnenschiffsverkehr	30—33	Reichsbankhauptstelle	38
Brände	26	Säuglingssterblichkeit	11—12, 13—16
Brennstoffpreise	45	Schankwirtschaften	29
Brotpreise	43	Schiffsverkehr	30—36
Büchereien	24—25	Schlachthof	40
Butterpreise	43	Schulbesuch	22—23
Chefscheidungen	7—8	Schulzahnpflege	26
Chefschließungen	6—7	Seeschiffsverkehr	34—36
Cierpreise	43	Siechenhäuser	27
Einwohnerzahl	5—6	Spartasse, städtische	38
Eisenbahnverkehr	37	Stadtbücherei	24
Elektrizitätspreise	44	Stadtküche	28
Elektrizitätswerke	39	Städtisches Krankenhaus	26
Feuerlöschwesen	26	Sterblichkeit	11—17
Fleischpreise	42—43	Straßenbahnverkehr	37—38
Flöße	31	Strohpreise	46
Fortzüge	18—19	Steuerungszahl	46—47
Fremdenverkehr	20	Todesursachen	14—17
Gaspreise	44	Tuberkulosekrankenhaus Hohentrug ..	26
Gastwirtschaften	29	Umbauten	21—22
Gaswerke	39	Vegetationsübersicht	4
Geburten	9—11	Verkehrswesen	30—38
Gemeindegebiet	5	Versorgungsheim	27
Gemüsepreise	43	Viehhof	40
Gesundheitswesen	25—26	Viehpreise	41
Großhandelspreise	41—42	Viehstand	40
Grundbesitzwechsel	20—21	Viehzählungen	40
Grundstücksmarkt	20—21	Volksbüchereien	24—25
Güterverkehr	31—33, 36, 37	Volksbüchereizentrale	24
Haftenverkehr	30—36	Volksbücherei-Zweigstelle „Grünhof“ ..	24
Heiraten	6—7	Volkszählungen	5
Herbergsbesuch	20	Wanderungen	18—19
Heupreise	46	Wasserstand der Ober	4—5
Hotelbesuch	20	Wasserwerk	39
Hypothekenbewegung	21	Wetter	1—3
Indeziffer	46—47	Witterungsverhältnisse	1—3
Infektionskrankheiten	25	Wohnungsbau	21—22
Karolus-Heilanstalt, St.	26	Zuzüge	18—19
Kartoffelpreise	43	Zwangsversteigerungen	20, 21
Kirchliche Handlungen	23—24		
Kleinhandelspreise	42—44, 45—46		
Kohlenpreise	45		
Kolonialwarenpreise	44		

b) Tagesübersichten.

1922				Niederschlag mm	1922				Niederschlag mm	1922				Niederschlag mm
Lufttemperatur in C°			Tages- mittel		Lufttemperatur in C°			Tages- mittel		Lufttemperatur in C°			Tages- mittel	
höchste	nied- rigste			höchste	nied- rigste		höchste		nied- rigste		höchste	nied- rigste		
Jan. 1.	3.8	5.8	0.7	2.7	März 1.	5.6	10.0	1.7	0.6	Mai 1.	6.6	9.0	5.7	7.4
2.	5.2	9.5	2.3	10.4	2.	4.2	9.0	1.2	2.8	2.	9.5	14.8	2.2	2.1
3.	1.3	3.5	0.6	11.2	3.	4.8	7.5	1.6	3.3	3.	10.6	15.7	5.2	—
4.	-0.4	2.0	-1.2	1.1	4.	9.0	10.5	2.7	4.2	4.	11.6	16.6	4.8	0.2
5.	-2.9	-0.6	-4.3	2.4	5.	7.2	10.8	4.7	4.6	5.	10.4	14.8	6.7	1.6
6.	-2.4	-1.6	-3.9	3.9	6.	9.6	12.5	6.2	1.2	6.	11.6	16.5	7.2	0.4
7.	-6.9	-2.8	-9.3	—	7.	9.6	14.5	4.2	2.1	7.	14.8	19.9	5.2	—
8.	-6.5	-5.6	-8.3	—	8.	7.3	10.6	4.2	0.8	8.	16.0	23.1	10.6	—
9.	0.0	2.5	-6.8	3.4	9.	6.0	8.8	4.4	3.2	9.	10.6	15.6	7.7	—
10.	2.8	5.0	0.7	6.3	10.	5.4	8.0	1.2	—	10.	6.9	10.6	3.6	—
11.	2.6	4.2	1.2	2.3	11.	4.3	9.5	0.7	—	11.	6.6	10.5	2.7	—
12.	0.6	3.4	0.2	1.6	12.	3.6	8.0	0.2	—	12.	8.3	13.0	3.0	0.3
13.	-1.1	0.3	-2.6	1.4	13.	1.6	6.5	-0.8	0.3	13.	7.2	10.5	5.0	0.3
14.	-1.8	-0.5	-3.3	1.4	14.	3.5	8.6	-1.8	—	14.	9.5	13.8	4.7	0.7
15.	-3.2	-1.0	-5.3	7.7	15.	2.4	7.0	0.7	—	15.	13.5	17.0	3.8	—
16.	-5.4	-3.4	-8.3	—	16.	3.0	4.0	-0.6	—	16.	16.8	25.6	7.2	—
17.	-4.5	-3.6	-6.0	—	17.	1.6	5.5	-0.3	0.0	17.	17.0	24.9	9.4	—
18.	-2.6	-1.2	-4.3	—	18.	2.6	7.0	-2.4	—	18.	16.1	22.1	12.1	0.1
19.	-4.4	-2.5	-6.6	0.0	19.	1.6	3.8	0.3	—	19.	15.4	18.2	10.7	5.3
20.	-6.9	-3.9	-8.6	—	20.	1.8	5.5	0.2	—	20.	12.7	16.1	11.7	3.0
21.	-2.6	-1.6	-7.9	—	21.	-0.8	0.5	-2.3	0.0	21.	12.9	18.1	6.9	—
22.	-9.2	-1.8	-10.0	—	22.	-0.4	4.0	-3.2	—	22.	18.8	24.9	9.8	—
23.	-12.4	-10.2	-13.8	—	23.	-0.4	4.5	-4.8	—	23.	23.0	31.0	14.1	—
24.	-13.5	-11.5	-14.8	—	24.	-0.6	1.2	-2.0	0.1	24.	24.4	30.8	16.1	—
25.	-11.6	-7.5	-15.8	—	25.	2.2	6.0	-2.0	1.8	25.	22.8	28.0	16.9	—
26.	-13.6	-11.2	-15.6	—	26.	4.4	8.0	-0.8	—	26.	24.0	30.0	16.6	0.0
27.	-13.1	-9.5	-17.3	—	27.	1.4	4.5	0.2	—	27.	15.4	23.1	12.6	0.6
28.	-10.9	-5.8	-15.3	—	28.	0.6	1.5	0.1	7.7	28.	11.0	15.3	9.2	—
29.	-10.2	-6.5	-14.8	—	29.	0.1	2.2	-1.3	3.4	29.	13.7	19.6	6.0	—
30.	-7.6	-5.5	-12.3	—	30.	-0.4	2.2	-3.3	0.9	30.	17.0	23.1	8.7	—
31.	-3.0	-2.5	-6.2	0.6	31.	1.3	4.0	-1.8	0.8	31.	18.4	24.5	10.7	—
Febr. 1.	-1.4	-0.5	-3.0	—	April 1.	-1.3	1.5	-2.3	5.2	Juni 1.	14.0	18.9	11.1	—
2.	-2.3	-0.5	-3.4	—	2.	1.0	3.0	-3.6	6.6	2.	13.6	20.6	5.4	—
3.	-7.8	-3.0	-9.6	—	3.	3.5	7.5	-0.3	—	3.	15.0	19.7	6.2	—
4.	-8.0	-5.5	-10.8	0.0	4.	5.1	9.0	0.7	3.2	4.	12.5	15.3	10.4	—
5.	-11.0	-8.0	-11.3	0.5	5.	1.4	4.0	-0.3	7.2	5.	14.2	20.6	6.7	11.6
6.	-10.0	-6.8	-11.8	0.7	6.	1.6	3.0	-0.3	—	6.	14.8	20.1	8.7	—
7.	-9.0	-7.6	-13.3	—	7.	2.9	5.8	-0.8	—	7.	14.2	18.6	9.0	—
8.	-10.6	-5.2	-14.4	0.3	8.	3.0	8.0	-0.3	0.9	8.	17.6	26.0	7.4	—
9.	-8.7	-5.5	-11.0	—	9.	1.8	4.5	0.3	10.2	9.	20.2	26.2	11.9	—
10.	-7.5	-4.8	-13.8	—	10.	2.1	6.0	-1.3	2.0	10.	19.5	24.7	13.2	—
11.	-7.7	-3.8	-11.7	—	11.	3.4	7.0	-1.0	—	11.	15.8	19.5	13.5	—
12.	-8.2	-4.8	-10.7	—	12.	6.8	10.2	0.4	—	12.	14.0	15.6	10.9	9.6
13.	-6.8	-3.5	-11.8	—	13.	11.1	16.0	3.4	—	13.	20.2	26.3	12.8	0.6
14.	-2.6	1.8	-8.8	—	14.	16.2	22.1	9.7	0.9	14.	20.2	24.1	11.1	—
15.	-0.7	1.5	-4.3	—	15.	18.1	23.6	11.4	—	15.	19.8	26.0	15.0	—
16.	1.3	2.0	-2.3	0.9	16.	14.2	20.6	11.3	—	16.	20.4	26.2	15.5	—
17.	-2.0	-0.8	-3.6	—	17.	8.8	11.6	7.7	—	17.	17.7	23.8	14.0	0.2
18.	0.8	2.2	-2.8	—	18.	6.7	9.0	4.8	—	18.	12.8	17.1	11.6	1.4
19.	1.2	3.0	-0.3	4.2	19.	5.5	9.2	3.7	1.4	19.	14.7	16.6	8.0	4.2
20.	1.8	4.0	0.2	1.2	20.	3.2	5.0	1.7	—	20.	15.5	21.1	11.7	—
21.	2.1	4.5	-0.3	2.0	21.	2.0	4.0	-0.1	0.0	21.	17.9	22.1	10.6	—
22.	2.8	6.0	-0.4	—	22.	3.8	6.0	-0.8	0.1	22.	14.8	19.4	11.9	1.6
23.	3.9	5.8	0.0	—	23.	5.0	9.8	0.7	—	23.	16.8	22.8	10.3	2.4
24.	6.2	7.5	3.4	5.2	24.	8.3	13.4	0.7	2.3	24.	15.8	18.6	12.8	0.7
25.	6.4	9.2	4.3	—	25.	7.2	12.2	5.4	—	25.	17.8	26.4	10.7	0.3
26.	6.9	12.0	2.2	—	26.	9.6	14.8	2.4	0.2	26.	15.3	22.4	11.4	1.4
27.	5.2	9.6	2.7	—	27.	7.8	13.0	4.5	4.1	27.	14.4	16.5	9.2	1.5
28.	5.6	9.5	0.7	2.7	28.	10.1	14.2	5.2	0.2	28.	17.0	20.6	12.1	1.7
					29.	9.2	12.4	6.6	—	29.	15.4	22.3	11.9	0.2
					30.	8.0	10.0	4.7	0.0	30.	15.0	19.9	10.5	1.3

Noch: b) Tagesübersichten.

1922		Lufttemperatur in C°			Nieder- schlag mm	1922		Lufttemperatur in C°			Nieder- schlag mm	1922		Lufttemperatur in C°			Nieder- schlag mm
		Tages- mittel	höchste	nied- rigste				Tages- mittel	höchste	nied- rigste				Tages- mittel	höchste	nied- rigste	
Juli	1.	16.6	22.4	10.8	—	Sept.	1.	17.5	22.3	13.3	—	Nov.	1.	3.0	5.8	1.4	7.2
	2.	20.5	25.5	11.9	—		2.	14.6	16.7	13.3	17.7		2.	4.2	8.0	1.2	2.2
	3.	20.2	24.8	15.6	0.2		3.	16.8	21.1	13.6	—		3.	2.2	5.0	0.7	0.4
	4.	23.0	26.7	15.5	—		4.	15.0	17.3	13.1	0.4		4.	1.3	2.0	0.2	—
	5.	23.7	29.5	18.0	—		5.	13.2	17.1	10.3	—		5.	1.4	3.5	-0.3	14.2
	6.	25.2	33.5	19.3	0.1		6.	13.2	17.3	8.4	—		6.	2.6	4.5	-0.3	0.1
	7.	15.1	24.3	12.6	6.7		7.	13.0	16.3	10.6	—		7.	5.0	7.4	2.7	0.7
	8.	17.4	22.1	9.4	3.3		8.	12.6	15.3	10.9	2.6		8.	5.0	7.5	3.4	0.5
	9.	18.2	27.8	12.9	—		9.	10.8	14.5	9.2	5.3		9.	6.2	7.2	4.0	—
	10.	17.4	21.6	10.6	10.2		10.	12.6	16.6	6.2	2.2		10.	4.0	7.8	1.7	0.1
	11.	17.2	21.6	10.1	—		11.	14.2	18.1	8.7	—		11.	2.7	6.3	-1.8	—
	12.	15.1	19.1	13.1	—		12.	14.8	17.7	11.6	5.1		12.	2.6	4.2	0.4	—
	13.	15.0	15.9	13.6	—		13.	13.4	15.1	12.6	0.5		13.	1.0	3.0	0.4	—
	14.	14.5	16.4	12.6	19.7		14.	12.0	16.1	9.2	9.2		14.	-1.2	0.6	-1.5	—
	15.	17.8	22.6	12.3	0.3		15.	12.8	15.9	8.7	1.5		15.	2.3	6.0	-1.6	0.7
	16.	14.3	17.6	12.9	0.5		16.	11.4	13.9	10.0	1.4		16.	2.6	5.0	-1.3	0.3
	17.	13.6	14.8	10.1	38.2		17.	13.1	16.6	9.2	—		17.	6.4	8.0	4.7	0.7
	18.	12.6	14.8	12.1	80.6		18.	9.8	13.2	7.7	2.0		18.	2.6	6.0	1.9	—
	19.	16.0	22.6	11.6	7.7		19.	9.6	13.0	5.6	2.0		19.	1.0	3.6	-0.3	—
	20.	13.8	16.6	12.1	1.8		20.	11.8	16.3	7.4	8.8		20.	2.8	4.8	-1.0	3.1
	21.	16.5	22.9	10.0	—		21.	12.3	14.8	7.8	3.8		21.	1.2	3.2	-1.3	0.3
	22.	19.2	25.5	13.3	—		22.	10.9	14.0	8.7	0.8		22.	4.9	6.0	1.2	0.1
	23.	19.6	23.5	14.6	8.1		23.	9.7	13.5	7.2	3.2		23.	4.6	6.8	4.2	1.2
	24.	17.4	21.1	15.1	11.1		24.	9.2	12.8	3.4	—		24.	3.3	6.0	1.7	1.2
	25.	15.0	17.2	13.5	1.7		25.	9.1	13.0	6.7	—		25.	1.6	3.8	-0.3	—
	26.	13.2	14.9	10.3	1.2		26.	7.4	11.8	2.7	—		26.	0.5	2.0	-1.0	10.0
	27.	15.0	18.3	11.1	0.8		27.	8.2	12.5	3.2	—		27.	-2.4	0.5	-3.8	2.4
	28.	13.9	16.6	12.6	4.7		28.	9.6	14.0	3.4	—		28.	-1.8	-0.6	-4.8	—
	29.	13.2	15.6	10.6	1.5		29.	9.8	11.6	7.0	—		29.	4.1	6.5	-0.8	4.2
	30.	18.8	23.1	9.7	1.4		30.	9.8	13.5	8.2	1.9		30.	0.6	4.8	-1.6	0.1
	31.	19.0	23.7	15.6	2.0												
Aug.	1.	17.8	22.6	16.3	4.3	Okt.	1.	9.9	13.0	8.4	—	Dez.	1.	1.9	2.8	-1.8	—
	2.	15.8	18.3	13.3	—		2.	8.8	11.6	7.0	—		2.	4.6	5.5	1.8	1.7
	3.	14.6	19.7	12.3	0.5		3.	9.9	13.8	6.4	—		3.	2.8	6.5	1.0	9.6
	4.	16.6	20.6	10.3	—		4.	8.2	11.5	6.2	0.4		4.	2.0	4.0	-1.0	3.0
	5.	13.4	16.9	11.7	4.7		5.	9.0	12.5	5.8	0.1		5.	7.2	8.5	3.7	2.5
	6.	15.2	19.9	9.0	2.5		6.	7.8	11.5	2.2	—		6.	4.6	7.6	2.4	5.9
	7.	16.9	21.6	11.1	—		7.	6.4	11.2	0.7	—		7.	1.7	3.5	1.0	9.2
	8.	17.6	21.7	13.1	4.5		8.	8.2	12.5	1.6	—		8.	-0.6	1.2	-1.6	0.7
	9.	16.8	22.1	14.6	4.1		9.	5.6	10.4	3.2	—		9.	-3.4	-1.4	-4.8	0.1
	10.	15.2	18.9	12.1	0.2		10.	5.6	7.6	1.7	—		10.	-2.4	-0.2	-7.8	4.0
	11.	15.4	17.7	9.2	0.1		11.	5.8	7.0	3.7	—		11.	0.0	1.5	-1.3	0.6
	12.	13.6	15.6	10.6	—		12.	7.6	9.5	5.4	—		12.	2.0	2.5	0.6	0.7
	13.	16.5	20.6	10.2	0.6		13.	6.7	11.5	4.7	—		13.	3.6	4.5	1.7	0.3
	14.	15.2	19.1	13.1	1.1		14.	7.6	11.8	2.7	—		14.	5.4	7.2	4.2	—
	15.	14.0	15.6	12.3	—		15.	6.6	11.5	1.7	—		15.	2.3	5.0	1.8	—
	16.	14.2	18.9	9.7	4.5		16.	7.4	13.0	2.2	—		16.	2.8	3.8	2.0	0.0
	17.	16.8	21.6	10.2	—		17.	5.7	10.0	0.2	—		17.	3.4	4.5	1.7	2.4
	18.	15.5	19.6	12.6	—		18.	5.0	7.8	3.4	1.2		18.	2.4	5.0	-0.8	1.9
	19.	12.6	15.0	9.4	1.1		19.	2.7	7.5	0.2	—		19.	3.8	5.5	1.0	1.7
	20.	14.7	17.9	10.9	2.7		20.	2.6	6.4	-0.8	—		20.	4.1	5.2	1.7	16.7
	21.	16.6	18.7	13.9	1.8		21.	4.0	6.0	-0.4	—		21.	2.3	4.2	1.2	—
	22.	20.8	24.6	12.6	—		22.	2.5	6.7	-0.8	0.3		22.	1.8	3.5	0.2	0.8
	23.	16.2	21.6	13.1	—		23.	2.9	7.2	-2.8	—		23.	2.1	4.5	0.8	—
	24.	13.4	16.6	10.6	3.8		24.	1.0	5.2	-2.3	0.4		24.	2.1	2.6	0.8	—
	25.	13.6	18.1	7.7	1.0		25.	2.2	6.5	-2.6	—		25.	-0.1	2.4	-0.8	—
	26.	13.2	17.3	11.6	7.1		26.	3.5	6.0	-0.8	—		26.	0.8	1.5	-1.3	—
	27.	13.2	17.6	10.6	2.9		27.	2.9	5.8	0.7	0.1		27.	1.4	2.8	0.7	2.6
	28.	16.3	21.1	9.7	—		28.	2.0	3.0	0.7	—		28.	1.0	2.2	-0.8	—
	29.	19.8	25.0	12.7	—		29.	-0.6	3.5	-3.0	0.2		29.	1.4	2.6	-1.3	0.3
	30.	21.0	26.5	12.6	—		30.	1.1	2.8	-2.3	—		30.	5.2	8.5	1.7	1.0
	31.	17.6	21.6	14.6	—		31.	4.8	5.0	0.7	7.2		31.	4.6	5.8	2.6	2.8

2. Beobachtungen über den Pflanzenwuchs in Stettin. ¹⁾

Pflanzenart: erste normale Blüten, erste normale Früchte, Ernteanfang, Laubverfärbung	Datum der Beobachtung:			Mittel der Beob- achtungen 1913-1922
	1920	1921	1922	
<i>Anemone nemorosa</i> , Weißes Windröschen, erste normale Blüten offen (abgekürzt: erste Blüten).....	29. 3.	21. 3.		7. 4.
<i>Ribes rubrum</i> , Rote Johannisbeere, erste Blüten	3. 4.	3. 4.	24. 4.	17. 4.
<i>Prunus avium</i> , Süßkirsche, erste Blüten	9. 4.	9. 4.	5. 5.	25. 4.
<i>Pirus communis</i> , Gartenbirne, erste Blüten	15. 4.	14. 4.	12. 5.	30. 4.
<i>Pirus malus</i> , Gartenapfel, erste Blüten	20. 4.	25. 4.	17. 5.	4. 5.
<i>Cardamine pratensis</i> , Wiefenschaumkraut, erste Blüten ...			15. 5.	9. 5.
<i>Aesculus hippocastanum</i> , Weiße Krokastanie, erste Blüten	22. 4.	27. 4.	19. 5.	8. 5.
<i>Syringa vulgaris</i> , Türkischer (blauer) Flieder, erste Blüten .	24. 4.	29. 4.	20. 5.	10. 5.
<i>Cytisus laburnum</i> , Gemeiner Goldregen, erste Blüten	4. 5.	10. 5.	25. 5.	18. 5.
<i>Secale cereale hibernum</i> , Winterroggen, erste Blüten	30. 5.	24. 5.	2. 6.	30. 5.
<i>Centaurea cyanus</i> , Kornblume, erste Blüten		25. 5.	31. 5.	31. 5.
<i>Sambucus nigra</i> , Schwarzer Holunder, erste Blüten	25. 5.	26. 5.	5. 6.	2. 6.
<i>Robinia pseudacacia</i> , Weiße Robinie, Akazie, erste Blüten	25. 5.	22. 5.	2. 6.	1. 6.
<i>Tilia grandifolia</i> , Ehrh. (<i>T. platyphyllos</i> Scop.), Sommer- linde, erste Blüten	14. 6.	4. 6.	19. 6.	18. 6.
<i>Rubus idaeus</i> , Echte Himbeere, erste normale gesunde Früchte reif.....	20. 6.	19. 6.	3. 7.	29. 6.
<i>Secale cereale hibernum</i> , Winterroggen, Ernteanfang....	16. 7.	7. 7.	20. 7.	17. 7.
<i>Aesculus hippocastanum</i> , Weiße Krokastanie, erste Früchte reif (Kapseln beginnen zu platzen).....	14. 9.	30. 8.	15. 9.	14. 9.
<i>Betula alba</i> , Gemeine Birke, allgemeine Laubverfärbung..	21. 10.	14. 10.	14. 10.	16. 10.
<i>Fagus silvatica</i> , Rotbuche, allgemeine Laubverfärbung....	25. 10.	14. 10.	16. 10.	18. 10.

¹⁾ Aus den Beobachtungen, die Herr Gartendirektor Schulze hier für das botanische Institut der Universität Greifswald anstellt.

3. Wasserstand der Oder.

Abgelesen mittags 12 Uhr am Baumbrücken-Beleg.

Datum	Januar	Februar	März	April	Mai	Juni	Juli	August	September	Oktober	November	Dezember
	m											
1.	0,95	0,38	0,37	0,72	0,40	0,72	0,57	0,79	0,76	0,72	0,82	0,95
2.	0,92	0,45	0,50	0,63	0,40	0,76	0,55	0,73	0,84	0,62	0,67	0,87
3.	1,08	0,45	0,66	0,50	0,40	0,66	0,64	0,75	0,77	0,57	0,47	1,00
4.	1,09	0,53	0,61	0,52	0,30	0,65	0,60	0,72	0,76	0,58	0,44	0,98
5.	1,33	0,61	0,69	0,83	0,37	0,76	0,57	0,68	0,74	0,68	0,66	0,97
6.	1,40	0,66	0,61	0,78	0,39	0,66	0,54	0,73	0,70	0,74	0,58	0,87
7.	1,28	0,60	0,62	0,65	0,37	0,67	0,55	0,67	0,67	0,70	0,50	1,18
8.	1,02	0,53	0,72	0,56	0,40	0,72	0,52	0,77	0,60	0,66	0,55	1,22
9.	0,91	0,44	0,73	0,92	0,49	0,66	0,35	0,83	0,62	0,66	0,62	1,30
10.	0,89	0,35	0,84	0,76	0,66	0,66	0,46	0,69	0,59	0,58	0,68	1,16
11.	0,93	0,33	0,81	0,68	0,56	0,61	0,47	0,73	0,58	0,55	0,65	1,00
12.	0,94	0,27	0,76	0,50	0,51	0,70	0,56	0,75	0,45	0,57	0,58	0,91
13.	1,06	0,25	0,82	0,40	0,59	0,67	0,69	0,66	0,55	0,60	0,54	0,91
14.	1,17	0,26	0,80	0,45	0,76	0,66	0,77	0,72	0,56	0,56	0,50	0,82
15.	1,05	0,19	0,87	0,46	0,56	0,61	0,63	0,68	0,42	0,50	0,52	0,77
16.	0,98	0,25	0,86	0,47	0,54	0,66	0,82	0,75	0,61	0,90	0,63	0,89
17.	0,98	0,38	0,90	0,47	0,57	0,62	1,00	0,63	0,46	0,79	0,70	0,90
18.	0,93	0,35	0,81	0,72	0,64	0,77	1,07	0,82	0,39	0,68	0,80	0,93
19.	0,85	0,27	0,77	0,86	0,62	0,73	0,92	0,68	0,57	0,62	1,00	0,90
20.	0,75	0,39	0,81	0,80	0,80	0,76	1,00	0,82	0,49	0,76	0,96	0,96
21.	0,70	0,34	0,90	0,70	0,76	0,75	0,83	0,79	0,71	0,62	0,97	0,92
22.	0,60	0,38	0,88	0,60	0,60	0,70	0,75	0,70	0,76	0,76	0,85	0,85

Noch: Wasserstand der Oder.

Datum	Januar	Februar	März	April	Mat	Juni	Juli	August	September	Oktober	November	Dezember
	m											
23.	0,52	0,35	0,81	0,50	0,58	0,57	0,73	0,70	0,80	0,75	0,72	0,79
24.	0,46	0,41	0,77	0,44	0,58	0,66	0,78	0,62	0,80	0,77	0,67	0,79
25.	0,43	0,42	0,70	0,43	0,59	0,56	0,84	0,45	0,80	0,74	0,82	0,75
26.	0,41	0,35	0,60	0,36	0,56	0,60	0,85	0,66	0,77	0,65	1,05	0,64
27.	0,36	0,35	0,67	0,42	0,73	0,46	0,88	0,75	0,72	0,63	1,30	0,60
28.	0,31	0,39	0,93	0,38	0,72	0,52	0,97	0,68	0,67	0,80	1,04	0,51
29.	0,30	—	0,86	0,33	0,71	0,47	0,90	0,62	0,65	0,92	1,07	0,53
30.	0,27	—	0,73	0,36	0,66	0,60	0,78	0,64	0,72	0,70	1,09	0,57
31.	0,30	—	0,57	—	0,62	—	0,73	0,78	—	0,81	—	0,63
Höchster Wasserstand 1922	1,40	0,66	0,93	0,92	0,80	0,77	1,07	0,83	0,84	0,92	1,30	1,30
Niedrigster Wasserstand 1922	0,27	0,19	0,37	0,33	0,30	0,46	0,35	0,45	0,39	0,50	0,44	0,51
Mittlerer Wasserstand 1922	0,81	0,39	0,74	0,57	0,56	0,65	0,72	0,70	0,65	0,68	0,75	0,87

Danach betrug im Jahre 1922: Der höchste Wasserstand 1,40 m, der niedrigste 0,19 m und der mittlere 0,67 m.

4. Größe und Zusammensetzung des Gemeindegebiets.

Stand am 31. März	Bebaut mit Häusern; Hofräume, Hausgärten	Bege. Straßen, Eisenbahnen	Öffentliche Parks und Gärten	Begräbnisplätze		Flüsse, Seen	Übrige Fläche	Insgesamt
				benutzte	geschlossene			
				ar	ar			
1921.....	90 197	55 737	4 510	8 489	4 845	51 911	598 809	814 498
1922.....	92 720	56 151	4 510	8 489	4 845	52 392	595 558	814 665
1923.....	93 209	56 916	4 510	8 489	4 845	52 392	594 357	814 718

II. Bevölkerung.

1. Bevölkerungsstand.

Die Bevölkerung nach den Ergebnissen der Volkszählungen 1871—1910.

	Ortsanwesende Bevölkerung			Zunahme von Zählung zu Zählung %	Auf 100 männl. kamen weibliche Personen
	männl.	weibl.	zusammen		
1. Dezember 1871	38 889	27 391	76 280	3,48	96,15
1. " 1875	41 319	39 653	80 972	6,15	95,97
1. " 1880	45 843	45 913	91 756	13,32	100,15
1. " 1885	48 784	50 759	99 543	8,49	104,05
1. " 1890	56 313	59 915	116 228	16,76	106,40
2. " 1895	67 985	72 739	140 724	21,08	106,99
1. " 1900	103 365	107 337	210 702 ¹⁾	49,73	103,84
1. " 1905	107 155	116 964	224 119	6,37	109,15
1. " 1910	113 289	122 824	236 113 ²⁾	5,36	108,51

¹⁾ Einschließlich der am 1. 4. 1900 eingemeindeten Vororte Grabow, Bredow und Nemitz mit 47 519 Einwohnern.

²⁾ Darunter 5 561 Militärpersonen.

Die Bevölkerung¹⁾ nach den Fortschreibungen 1910—1922.

Jahr	Mittlere Bevölkerung	Jahr	Mittlere Bevölkerung	Jahr	Mittlere Bevölkerung
1910	235 978	1915	224 331	1920	237 124
1911	237 770	1916	212 815	1921	241 926
1912	241 694	1917	204 635	1922	247 861
1913	246 692	1918	201 913		
1914	243 917	1919	227 027		

¹⁾ Vom 1. August 1914 bis Ende des Jahres 1922 ist die Militärbevölkerung bei der Fortschreibung unberücksichtigt geblieben, so daß es sich bei den Fortschreibungen während dieser Zeit um die reine Zivilbevölkerung handelt. Vom 1. Januar 1923 ab wird die Militärbevölkerung — am 1. 1. 23:3200 — bei der Fortschreibung wieder mit berücksichtigt.

Die Zivilbevölkerung nach den monatlichen Fortschreibungen.

Stand am	männl.	weibl.	zusammen	Stand am	männl.	weibl.	zusammen
1. Januar 1922..	116 375	129 273	245 648	1. August 1922	117 866	129 592	247 458
1. Februar " ..	116 820	129 525	246 345	1. September "	118 368	129 715	248 083
1. März " ..	117 024	129 644	246 668	1. Oktober "	118 410	129 902	248 312
1. April " ..	116 986	129 606	246 592	1. November "	118 933	130 537	249 470
1. Mai " ..	117 206	129 620	246 826	1. Dezember "	119 221	130 957	250 178
1. Juni " ..	117 337	129 696	247 033	1. Januar 1923	121 581	131 030	252 611 ¹⁾
1. Juli " ..	117 483	129 488	246 971				

¹⁾ Siehe Anmerkung zur vorhergehenden Übersicht.

2. Bevölkerungsbewegung.

Aufgebote, Eheschließungen, Ehescheidungen und Legitimationen.
Die Aufgebote nach dem Wohnsitz und Familienstand der Verlobten.

Jahr	Beide Verlobte leben in Stettin		Der Bräutigam in Stettin, die Braut auswärts		Der Bräutigam auswärts, die Braut in Stettin		Insgesamt	
	zuf.	dabon beide Verl. lebig	zuf.	dabon beide Verl. lebig	zuf.	dabon beide Verl. lebig	zuf.	dabon beide Verl. lebig
1920	2951	2192	155	118	456	361	3562	2671
1921	2548	1828	103	72	361	296	3012	2196
1922	2649	2039	124	97	305	247	3078	2383

Die Eheschließungen nach Monaten.

Jahr	Jan.	Febr.	März	April	Mai	Juni	Juli	Aug.	Sept.	Okt.	Nov.	Dez.	Insgesamt
1920	230	208	312	321	340	257	297	264	268	375	313	320	3505
1921	169	199	280	234	331	212	233	223	255	316	268	289	3009
1922	147	156	240	293	278	235	232	201	258	322	252	319	2933

Die Eheschließungen nach dem Alter der Eheschließenden.

Alter des Mannes in Jahren	Alter der Frau in Jahren							Insgesamt		
	unter 20	20 bis unter 25	25 bis unter 30	30 bis unter 40	40 bis unter 50	50 bis unter 60	60 und mehr	1922	1921	1920
unter 20.....	3	4	3	—	—	—	—	10	9	7
20 bis unter 25.....	125	575	122	26	1	—	—	849	764	840
25 " " 30.....	64	471	322	116	2	—	—	975	1022	1223
30 " " 40.....	13	175	246	210	34	2	—	680	801	930
40 " " 50.....	—	21	47	116	57	8	1	250	219	312
50 " " 60.....	—	5	8	37	51	26	2	129	130	132
60 und mehr.....	—	2	—	3	5	19	11	40	64	61
Insgesamt 1922.....	205	1253	748	508	150	55	14	2933	—	—
" 1921.....	220	1133	851	579	148	56	22	—	3009	—
" 1920.....	223	1322	1059	626	193	70	12	—	—	3505

Die Eheschließungen nach dem Religionsbekenntnis der Eheschließenden.

Religionsbekenntnis des Mannes	Religionsbekenntnis der Frau							Insgesamt		
	evan- gelisch	katho- lisch	sonst christlich	jüdisch	andere religiös	Diffi- dent	un- bekannt	1922	1921	1920
evangelisch	2599	75	7	3	—	1	—	2685	2762	3229
katholisch	92	40	1	—	—	—	—	133	137	169
sonst christlich	9	—	7	—	—	—	—	16	22	19
jüdisch	10	—	—	25	—	—	—	35	30	42
andere religiös	1	—	—	—	—	—	—	1	2	—
Diffident	54	1	—	—	—	8	—	63	56	45
unbekannt	—	—	—	—	—	—	—	—	—	1
Insgesamt 1922	2765	116	15	28	—	9	—	2933	—	—
" 1921	2842	103	23	29	—	12	—	—	3009	—
" 1920	3314	119	20	37	—	15	—	—	—	3505

Die Eheschließungen nach dem Familienstande und dem künftigen Wohnsitz der Eheschließenden.

Jahr	Ledige			Verwitwete			Geschiedene			Insgesamt	Wohnsitz nach der Eheschließung			
	Männer mit										Stettin		auswärts	
	Jung- frauen	Wit- wen	geschied. Frauen	Jung- frauen	Wit- wen	geschied. Frauen	Jung- frauen	Wit- wen	geschied. Frauen		zuf.	dabon aus Spalte 2	zuf.	dabon aus Spalte 2
1	2	3	4	5	6	7	8	9	10	11	12	13	14	15
1920	2562	251	94	238	158	28	122	34	18	3505	2958	2112	547	450
1921	2178	198	92	174	111	40	137	43	36	3009	2594	1845	415	333
1922	2188	159	90	155	104	40	111	49	37	2933	2577	1891	356	297

Die Ehescheidungen nach dem Alter der Geschiedenen zur Zeit der Eheschließungen.

Alter des Ehemannes in Jahren	Alter der Ehefrau in Jahren							Insgesamt		
	unter 20	20 bis unter 25	25 bis unter 30	30 bis unter 40	40 bis unter 50	50 bis unter 60	60 und mehr	1922	1921	1920
unter 20	1	1	—	—	—	—	—	2	5	5
20 bis unter 25	25	68	22	9	—	—	—	124	167	151
25 " " 30	18	56	26	10	5	—	—	115	147	143
30 " " 40	4	20	17	9	2	—	—	52	76	56
40 " " 50	—	1	4	9	2	—	—	16	16	9
50 " " 60	—	1	1	1	3	1	—	7	7	7
60 und mehr	—	—	—	1	1	1	—	3	—	1
Insgesamt 1922	48	147	70	39	13	2	—	319	—	—
" 1921	70	186	104	40	16	1	—	—	418	—
" 1920	65	176	82	40	9	—	—	—	—	372

Die Ehescheidungen nach dem Alter der Geschiedenen zur Zeit der Ehescheidungen.

Alter des Ehemannes in Jahren	Alter der Ehefrau in Jahren							Insgesamt		
	unter 20	20 bis unter 25	25 bis unter 30	30 bis unter 40	40 bis unter 50	50 bis unter 60	60 und mehr	1922	1921	1920
unter 20	—	—	—	—	—	—	—	—	—	—
20 bis unter 25	—	8	4	1	—	—	—	13	14	8
25 " " 30	1	15	22	7	—	—	—	45	66	73
30 " " 40	—	12	43	73	11	2	—	141	188	180
40 " " 50	—	1	2	42	24	10	2	81	108	82
50 " " 60	—	—	—	2	18	9	2	31	33	27
60 und mehr	—	—	—	2	2	3	1	8	9	2
Insgesamt 1922	1	36	71	127	55	24	5	319	—	—
" 1921	—	41	101	168	81	23	4	—	418	—
" 1920	—	41	87	171	54	18	1	—	—	372

Die Ehescheidungen nach der Ehedauer und den Scheidungsgründen.

Scheidungsgründe nach dem B. G. B. 1)	Ehedauer in Jahren																	Insgesamt				
	bis 1	1 bis 2	2 bis 3	3 bis 4	4 bis 5	5 bis 6	6 bis 7	7 bis 8	8 bis 9	9 bis 10	10 bis 11	11 bis 12	12 bis 13	13 bis 14	14 bis 15	15 bis 20	20 bis 25	25 bis 30	über 30	1922	1921	1920
1565	1	1	11	9	4	3	5	11	9	4	6	1	2	3	2	26	8	3	1	110	158	199
1565, 1567	—	—	—	—	—	—	—	—	—	—	—	—	—	—	—	—	—	—	—	—	—	—
1565, 1568	—	—	4	2	—	3	1	—	2	—	1	—	2	2	—	1	—	—	—	18	44	25
1566	—	—	—	—	—	—	—	—	—	—	—	—	—	—	—	—	—	—	—	—	—	—
1567	—	1	4	2	2	2	3	1	1	1	—	—	1	—	—	—	—	—	—	18	13	7
1568	1	8	19	21	14	7	7	11	10	6	6	3	6	5	2	19	11	8	4	168	196	138
1569	—	—	—	—	—	—	—	1	1	—	—	—	—	—	—	1	1	1	—	5	7	3
Insgesamt 1922	2	10	38	34	20	15	16	24	23	11	13	4	11	10	4	46	20	12	6	319	—	—
" 1921	1	24	36	34	25	22	18	33	24	25	23	18	15	17	11	51	22	12	7	—	418	—
" 1920	—	18	32	27	21	24	41	18	21	22	19	17	19	11	15	34	18	12	3	—	—	372

1) § 1565: Doppelehe, widernatürliche Unzucht, Ehebruch; § 1566: Lebensnachteiling; § 1567: Böswilliges Verlassen; § 1568: Zerrüttung des ehelichen Lebens; § 1569: Geisteskrankheit.

Die Ehescheidungen nach der Zahl der minderjährigen Kinder der geschiedenen Ehen.

Jahr	Die Zahl der geschiedenen Ehen mit							Geschiedene Ehen insgesamt
	0	1	2	3	4	5	mehr als 5	
	minderjährigen Kindern betrug							
1920	176	111	47	26	7	4	1	372
1921	207	118	51	26	10	3	3	418
1922	145	99	44	16	9	5	1	319

Die Ehescheidungen nach der Klageerhebung der Ehegatten.

Jahr	Kläger			Widerkläger		
	Mann	Frau	zuf.	Mann	Frau	zuf.
1920	212	160	372	61	90	151
1921	205	213	418	82	129	211
1922	115	204	319	88	52	140

Die Ehescheidungen nach der Schuld der Ehegatten.

Zahl der Scheidungsfälle, in denen die Frau	Zahl der Scheidungsfälle							insgesamt		
	nicht schuldig war	in denen der Mann					geisteskrank war (§ 1569)			
		schuldig war gemäß B. G. B.								
		§ 1565 (nur)	§ 1565 auf. mit § 1568	§ 1568 (nur)	§ 1567 (nur)	§ 1566 (nur)				
nicht schuldig war	—	59	1	91	11	—	2	164	188	145
schuldig war gemäß B. G. B.:										
1565 (nur)	33	18	—	8	—	—	—	59	120	139
1565 auf. mit § 1568	—	—	1	1	—	—	—	2	6	3
1568 (nur)	30	7	—	47	—	—	—	84	90	77
1567 (nur)	7	—	—	—	—	—	—	7	8	5
1566 (nur)	—	—	—	—	—	—	—	—	—	—
geisteskrank war (§ 1569)	3	—	—	—	—	—	—	3	6	3
Insgesamt 1922	73	84	2	147	11	—	2	319	—	—
" 1921	113	104	7	188	5	—	1	—	418	—
" 1920	152	109	1	108	2	—	—	—	—	372

Die legitimierten unehelich geborenen Kinder nach Geburtsjahren und Geschlecht.

Geschlecht und Jahr der Legitimation	Die legitimierten Kinder nach ihren Geburtsjahren									
	1920	1919	1918	1917	1916	1915	1914	1913	früher	insgesamt
männlich	27	12	2	3	1	5	4	1	10	65
weiblich	28	24	7	3	1	4	5	1	14	87
Insgesamt 1920	55	36	9	6	2	9	9	2	24	152
	1921	1920	1919	1918	1917	1916	1915	1914	früher	insgesamt
männlich	40	41	11	1	—	2	1	6	5	107
weiblich	26	39	7	6	3	2	7	—	6	96
Insgesamt 1921	66	80	18	7	3	4	8	6	11	203
	1922	1921	1920	1919	1918	1917	1916	1915	früher	insgesamt
männlich	33	28	20	5	—	1	—	1	2	90
weiblich	28	43	16	10	4	1	3	2	5	112
Insgesamt 1922	61	71	36	15	4	2	3	3	7	202

Geburten.

Die Geborenen nach Geschlecht und Legitimität.

Monat	Lebendgeborene				Totgeborene				Geborene insgesamt					
									1922				1921	1920
	m.	w.	zuf.	dar. ehel.	m.	w.	zuf.	dar. ehel.	m.	w.	zuf.	dar. ehel.	zuf.	zuf.
Januar	245	213	458	367	10	4	14	13	255	217	472	380	504	538
Februar	207	211	418	328	8	4	12	9	215	215	430	337	467	574
März	230	229	459	372	9	6	15	12	239	235	474	384	482	533
April	217	234	451	362	10	10	20	18	227	244	471	380	469	493
Mai	219	220	439	370	12	8	20	14	231	228	459	384	492	480
Juni	230	210	440	367	12	13	25	23	242	223	465	390	408	446
Juli	214	215	429	365	5	6	11	9	219	221	440	374	455	458
August	201	155	356	309	5	4	9	6	206	159	365	315	437	445
September	207	183	390	325	6	4	10	8	213	187	400	333	428	438
Oktober	176	160	336	293	7	10	17	12	183	170	353	305	456	443
November	190	191	381	326	6	8	14	9	196	199	395	335	446	423
Dezember	232	191	423	349	4	6	10	7	236	197	433	356	471	503
Insgesamt 1922	2568	2412	4980	4133	94	83	177	140	2662	2495	5157	4273	—	—
" 1921	2747	2578	5325	4444	94	96	190	161	2841	2674	5515	4605	5515	—
" 1920	2872	2696	5568	4608	111	95	206	160	2983	2791	5774	4768	—	5774

Die Geborenen nach Legitimität, Ortszugehörigkeit und Geschlecht.

Jahr	Ehelich Lebendgeborene										
	überhaupt			darunter von ortsfremden Müttern geboren				demnach v. ortsanfässigen Müttern am Orte geboren			von ortsanfässigen Müttern am Orte lebendgeborene Eheliche auf 100 von Ortsanfässigen am Orte Lebendgeborene überhaupt
	m.	w.	zuf.	m.	w.	zuf.	auf 100 ehel. Lebendgeborene überhaupt	m.	w.	zuf.	
1920	2358	2250	4608	117	108	225	4,88	2241	2142	4383	85,07
1921	2300	2144	4444	117	112	229	5,15	2183	2032	4215	85,67
1922	2123	2010	4133	103	110	213	5,15	2020	1900	3920	85,72

Noch: Die Geborenen nach Legitimität, Ortszugehörigkeit und Geschlecht.

Jahr	Unehelich Lebendgeborene											auf 100 Lebendgebör. überhaupt
	überhaupt			darunter von ortsfremden Müttern geboren				demnach v. ortsanfässigen Müttern am Orte geboren			von ortsanfässigen Müttern am Orte lebendgeborene Uneheliche auf 100 von Ortsanfässigen am Orte Lebendgeborene überhaupt	
	m.	w.	zuf.	m.	w.	zuf.	auf 100 unehelich Lebendgeborene überhaupt	m.	w.	zuf.		
1920	514	446	960	96	95	191	19,90	418	351	769	14,93	17,24
1921	447	434	881	86	90	176	19,98	361	344	705	14,33	16,54
1922	445	402	847	99	95	194	22,90	346	307	653	14,28	17,01

Jahr	Totgeborene														
	eheliche						uneheliche						überhaupt	auf 100 Geborene überhaupt	von ortsfremden Müttern Totgeborene auf 100 Totgeborene überhaupt
	m.	w.	zuf.	darunter von ortsfremden Müttern geborene	ehelich Totgeborene auf 100 ehelich Geborene überhaupt	m.	w.	zuf.	darunter von ortsfremden Müttern geborene	unehelich Totgeborene auf 100 unehelich Geborene überhaupt	unehelich Totgeborene auf 100 Totgeborene überhaupt				
1920	82	78	160	19	3,36	29	17	46	10	4,57	22,33	206	3,57	14,08	
1921	78	83	161	22	3,50	16	13	29	4	3,19	15,26	190	3,45	13,68	
1922	77	63	140	19	3,28	17	20	37	6	4,18	26,90	177	3,43	14,12	

Jahr	Geborene insgesamt											
	ehelich	unehelich	m.	w.	zuf.	darunter von ortsfremden Müttern geboren				demnach von ortsanfässigen Müttern am Orte geboren		
						m.	w.	zuf.	auf 100 Geb. überhaupt	m.	w.	zuf.
1920	4768	1006	2983	2791	5774	232	213	445	7,71	2751	2578	5329
1921	4605	910	2841	2674	5515	218	213	431	7,82	2623	2461	5084
1922	4273	884	2662	2495	5157	217	215	432	8,38	2445	2280	4725

Die ehelich Geborenen nach dem Religionsbekenntnis der Eltern.

Religionsbekenntnis der Mutter	Ehelich Geborene																				
	nach dem Religionsbekenntnis des Vaters										insgesamt										
	evan-gelisch		katho-lisch		sonst christlich		jüdisch		anders religiös		Dis-sident		unbe-kannt		1922		1921		1920		
	leb.	tot	leb.	tot	leb.	tot	leb.	tot	leb.	tot	leb.	tot	leb.	tot	leb.	tot	leb.	tot	leb.	tot	
evangelisch	3705	125	101	2	9	—	4	—	1	—	44	1	—	—	3864	128	4131	150	4325	149	
katholisch	61	1	89	5	—	—	—	—	—	—	1	—	—	—	151	6	188	4	173	8	
sonst christlich	6	—	—	—	29	1	—	—	—	—	1	—	—	—	36	1	50	2	22	1	
jüdisch	2	—	—	—	—	—	40	2	—	—	—	—	—	—	42	2	32	3	43	—	
anders religiös	—	—	—	—	—	—	—	—	—	—	—	—	—	—	1	—	—	—	2	—	
Dis-sident	1	1	—	—	—	—	—	—	—	—	39	—	—	—	40	1	43	1	42	2	
unbekannt	—	1	—	—	—	—	—	—	—	—	—	—	—	—	1	—	—	1	1	—	
Insgesamt 1922	3775	128	190	7	38	1	44	2	1	—	85	1	—	1	4133	140	—	—	—	—	
" 1921	4054	150	223	3	51	2	40	3	—	—	76	2	—	1	—	—	4444	161	—	—	
" 1920	4239	148	228	7	21	1	45	—	3	—	71	4	1	—	—	—	—	—	—	4608	160

Die unehelich Geborenen nach dem Religionsbekenntnis der Mutter.

Religionsbekenntnis der Mutter	Unehelich Geborene					
	1922		1921		1920	
	lebend	tot	lebend	tot	lebend	tot
evangelisch	789	32	803	25	875	43
katholisch	56	2	70	3	75	3
sonst christlich	1	1	4	—	—	—
jüdisch	—	—	2	—	—	—
andere religiös	—	—	—	—	—	—
Dissident	—	—	—	1	2	—
unbekannt	1	2	2	—	8	—
Insgesamt...	847	37	881	29	960	46

Die ehelich Lebendgeborenen nach der Geburtenfolge.

Jahr	Das Kind war in dieser Ehe das									Die ehelich Lebend- geborenen insgesamt
	1.	2.	3.	4.	5.	6.	7.	8. und weitere	unbekannt totale	
in Fällen										
1920.....	2249	988	521	292	178	124	67	156	33	4608
1921.....	2078	1159	500	248	157	89	57	128	28	4444
1922.....	1734	1237	510	225	146	79	53	127	22	4133
auf Hundert										
1920.....	48,81	21,44	11,31	6,34	3,86	2,69	1,45	3,38	0,72	100
1921.....	46,76	26,08	11,25	5,58	3,54	2,00	1,28	2,88	0,63	100
1922.....	41,96	29,94	12,34	5,44	3,53	1,91	1,28	3,07	0,53	100

Die Mehrgeburten nach Geschlecht und Legitimität.

Art der Mehrgeburt und Trennung nach Geschlecht	Lebendgeborenen				Totgeborenen				Zahl der Fälle		
	Knaben		Mädchen		Knaben		Mädchen		1922	1921	1920
	ehel.	unehel.	ehel.	unehel.	ehel.	unehel.	ehel.	unehel.			
Zwillinge:											
2 Knaben.....	43	4	—	—	3	—	—	—	25	15	19
1 Knabe u. 1 Mädchen	31	5	32	5	2	—	1	—	38	24	23
2 Mädchen	—	—	42	3	—	—	4	1	25	18	16
Insgesamt 1922.....	74	9	74	8	5	—	5	1	88	—	—
" 1921.....	49	5	56	3	—	—	1	—	—	57	—
" 1920.....	45	14	38	13	1	1	4	—	—	—	58
Drillinge:											
1920 und 1921.....	—	—	—	—	—	—	—	—	—	—	—
1922.....	1	—	3	—	—	—	2	—	2	—	—

Sterbefälle (mit Ausschluß der Totgeburten).

Die Gestorbenen nach Geschlecht, Ortszugehörigkeit usw.

Jahr	Gestorbene insgesamt			darunter ortsfremde			demnach ortsansässige			Gestorbene im 1. Lebensjahre		
	m.	w.	zuf.	m.	w.	zuf.	m.	w.	zuf.	m.	w.	zuf.
1920	2161	2251	4412	306	207	513	1855	2044	3899	529	385	914
1921	1707	1839	3546	230	163	393	1477	1676	3153	406	361	767
1922	1980	1991	3971	220	153	373	1760	1838	3598	413	322	735

Die Gestorbenen überhaupt und die im 1. Lebensjahre gestorbenen Kinder
nach Geschlecht und Legitimität.

Monat	Gestorbene überhaupt					Gestorbene im 1. Lebensjahre						
	1922			1921	1920	1922			davon		1921	1920
	m.	w.	zuf.			m.	w.	zuf.	ehef.	unehef.		
Januar	211	235	446	324	364	30	22	52	35	17	73	62
Februar	170	178	348	310	540	29	30	59	39	20	61	84
März	195	183	378	339	548	43	31	74	51	23	66	88
April	209	184	393	289	358	40	34	74	52	22	46	67
Mai	188	168	356	278	332	38	36	74	44	30	50	65
Juni	142	141	283	275	286	35	24	59	37	22	60	45
Juli	147	138	285	278	387	37	22	59	41	18	65	144
August	136	136	272	304	359	33	28	61	41	20	99	123
September	147	127	274	278	277	38	17	55	37	18	76	71
Oktober	147	161	308	254	294	35	30	65	44	21	61	58
November	139	165	304	284	325	26	25	51	35	16	56	42
Dezember	149	175	324	333	342	29	23	52	40	12	54	65
Insgesamt	1980	1991	3971	3546	4412	413	322	735	496	239	767	914

Die Gestorbenen nach Familienstand und Geschlecht.

Jahr	ledig		verheiratet		verwitwet		geschieden		unbekannt		insgesamt		
	m.	w.	m.	w.	m.	w.	m.	w.	m.	w.	m.	w.	zuf.
1920	1062	880	867	691	204	660	15	20	13	—	2161	2251	4412
1921	782	738	698	518	204	561	12	21	11	1	1707	1839	3546
1922	870	741	841	603	248	630	7	16	14	1	1980	1991	3971

Die Gestorbenen nach dem Religionsbekenntnis.

Jahr	evangel.	katholisch	sonst christlich	jüdisch	andere religiös	Dissident	ungetauft	unbekannt	insgesamt
1920	3813	187	14	44	1	9	336	8	4412
1921	3007	145	20	38	—	11	289	36	3546
1922	3416	137	19	35	—	7	320	37	3971

Die verheirateten Gestorbenen nach der Dauer ihrer Ehe.

Jahr, Geschlecht	Die verheirateten Gestorbenen,												insgesamt	
	deren Ehe zur Zeit ihres Todes ... Jahre gedauert hatte											unbekannt wieviel Jahre		
	bis unter 5	5 bis unter 10	10 bis unter 15	15 bis unter 20	20 bis unter 25	25 bis unter 30	30 bis unter 35	35 bis unter 40	40 bis unter 45	45 bis unter 50	50 und mehr			
1920	Männer	94	85	53	89	96	104	77	71	51	44	21	82	867
	Frauen	94	77	79	67	74	77	52	42	30	22	15	62	691
1921	Männer	69	49	44	66	80	87	84	62	37	30	25	65	698
	Frauen	64	43	49	56	62	50	57	42	24	31	12	28	518
1922	Männer	80	49	56	81	86	98	95	104	53	59	23	57	841
	Frauen	90	52	56	58	58	58	66	49	40	41	15	20	603

Die im 1. Lebensjahre gestorbenen Kinder nach Alter und Legitimität.

Jahr, Sterbe- monat	Die im 1. Lebensjahre gestorbenen Kinder																							
	starben im Alter von Monaten																							
	bis 1		1 bis unter 2		2 bis unter 3		3 bis unter 4		4 bis unter 5		5 bis unter 6		6 bis unter 7		7 bis unter 8		8 bis unter 9		9 bis unter 10		10 bis unter 11		11 bis unter 12	
	ehef.	un- ehef.	ehef.	un- ehef.	ehef.	un- ehef.	ehef.	un- ehef.	ehef.	un- ehef.	ehef.	un- ehef.	ehef.	un- ehef.	ehef.	un- ehef.	ehef.	un- ehef.	ehef.	un- ehef.	ehef.	un- ehef.	ehef.	un- ehef.
Januar ..	15	9	4	2	1	3	4	1	1	—	2	1	—	—	1	—	3	—	1	1	2	—	1	—
Februar ..	9	7	6	2	4	2	4	4	1	1	3	1	3	2	1	—	3	—	2	—	3	—	—	1
März	18	8	2	4	1	2	5	1	7	—	2	2	3	—	2	2	3	—	1	2	5	1	2	1
April	17	6	3	3	9	1	3	3	2	1	2	2	3	3	3	2	1	1	2	—	5	—	2	—
Mai	14	9	6	2	6	6	2	2	1	1	1	2	1	5	—	—	8	1	3	—	1	—	1	2
Juni	15	10	6	1	2	1	1	2	3	3	2	2	1	—	—	1	2	1	—	1	—	4	—	
Juli	20	7	3	2	7	2	3	—	2	1	4	1	1	3	1	1	—	1	—	—	—	—	—	
August ..	12	5	2	4	7	3	5	2	5	3	1	1	4	1	1	1	1	—	3	—	—	—	—	
September ..	11	—	6	2	7	3	3	1	3	2	—	3	—	3	2	3	2	—	2	—	—	1	1	
Oktober ..	15	2	4	2	5	2	1	4	4	4	1	4	2	1	2	3	1	1	1	2	—	—	—	
November ..	15	3	4	3	2	2	1	3	3	—	5	1	1	1	2	1	—	1	—	1	1	—	1	
Dezember ..	18	4	4	—	4	—	4	2	3	1	1	1	2	1	—	1	—	—	1	1	2	1	1	
Insgesamt																								
1922	179	70	50	27	55	27	36	25	35	17	27	18	23	21	14	14	26	6	16	7	22	3	13	4
1921	189	70	61	37	63	29	48	17	33	11	19	17	28	13	29	11	14	10	23	9	14	4	14	4
1920	208	94	62	36	58	35	54	35	59	25	36	16	36	10	34	11	29	8	23	5	18	4	12	6

Die im 1. Lebensmonat gestorbenen Kinder nach Alter, Geschlecht und Legitimität.

Jahr	Die im 1. Lebensmonat gestorbenen Kinder starben im Alter von Tagen																										
	bis 1		1 bis unter 2		2 bis unter 3		3 bis unter 4		4 bis unter 5		5 bis unter 6		6 bis unter 7		7 bis unter 8		8 bis unter 9										
	über- haupt	dar. un- ehef.	über- haupt	dar. un- ehef.	über- haupt	dar. un- ehef.	über- haupt	dar. un- ehef.	über- haupt	dar. un- ehef.	über- haupt	dar. un- ehef.	über- haupt	dar. un- ehef.	über- haupt	dar. un- ehef.	über- haupt	dar. un- ehef.									
	m.	w.	m.	w.	m.	w.	m.	w.	m.	w.	m.	w.	m.	w.	m.	w.	m.	w.									
1920	55	38	23	18	18	10	6	5	6	2	6	2	8	3	4	5	6	4	6	4	2	5	7	5	5	5	6
1921	31	23	11	15	10	6	20	11	6	6	12	6	2	2	3	4	—	1	2	2	—	4	2	—	5	6	6
1922	38	26	15	26	15	8	12	7	3	8	7	5	7	8	7	3	2	3	2	1	—	5	1	4	3	4	3

Jahr	Die im 1. Lebensmonat gestorbenen Kinder starben im Alter von Tagen																							
	9 bis unter 10		10 bis unter 11		11 bis unter 12		12 bis unter 13		13 bis unter 14		14 bis unter 15		15 bis unter 30		bis unter 30 insgesamt									
	über- haupt	dar. un- ehef.	über- haupt	dar. un- ehef.	über- haupt	dar. un- ehef.	über- haupt	dar. un- ehef.	über- haupt	dar. un- ehef.	über- haupt	dar. un- ehef.	überhaupt	dar. un- ehef.	überhaupt	dar. un- ehef.								
	m.	w.	m.	w.	m.	w.	m.	w.	m.	w.	m.	w.	m.	w.	m.	w.								
1920	4	—	2	5	3	2	2	2	1	3	3	4	2	2	1	4	—	2	44	26	20	174	128	94
1921	3	3	2	4	4	2	2	3	2	5	5	2	4	2	1	2	—	1	33	32	21	142	117	70
1922	1	2	—	2	3	2	1	2	—	1	3	1	4	5	3	1	1	—	28	20	16	142	107	70

Nr.	Todesursache	Es starben 1921											
		während der einzelnen Monate											
		Januar	Februar	März	April	Mat	Juni	Juli	August	Septbr.	Oktober	Novbr.	Dezember
1	Angeb. Lebensschwäche einschl. Bildungsfehler ..	28	13	19	20	22	16	15	16	17	14	17	20
2	Altersschwäche (über 60 Jahre)	26	30	25	18	20	26	19	20	15	10	25	39
3	Kindbettfieber	2	2	—	—	—	2	—	1	4	2	2	1
4	Anderer Folgen der Geburt und Schwangerschaft Scharlach	1	2	3	2	2	1	1	3	1	1	3	4
5	Scharlach	2	1	2	3	—	—	1	1	—	1	—	—
6	Masern und Röteln	4	2	13	12	3	—	1	1	—	—	1	—
7	Diphtherie und Krupp	4	6	1	—	1	1	3	—	—	1	4	—
8	Keuchhusten	—	—	—	—	—	2	—	—	—	—	—	—
9	Typhus (ausschl. Paratyphus)	1	—	2	—	1	—	—	5	4	2	1	—
10	Akuter Gelenkrheumatismus	1	—	—	2	—	—	1	—	—	1	—	—
11	Übertragbare Tierkrankheiten, d. s. Milzbrand, Rog- krankheiten, Hundswut, Trichinenkrankheiten ..	—	—	—	—	—	—	—	—	—	—	—	—
12	Rose (Erysipel)	—	1	3	1	2	—	1	—	—	—	1	—
13	Starrkrampf	—	—	—	—	—	—	1	—	—	—	—	—
14	Blutvergiftung	3	2	5	7	9	3	7	5	2	7	9	3
15	Tuberkulose der Lungen	25	26	30	32	22	25	20	24	28	22	22	31
16	Tuberkulose anderer Organe (auch Skrofulose) ..	6	9	11	5	5	5	6	2	3	1	4	5
17	Akute allgemeine Miliartuberkulose	1	1	—	1	—	—	—	—	—	—	—	—
18	Lungenentzündung, kruppöse wie katarrhalische usw.	29	31	29	21	27	11	8	10	11	8	13	23
19	Influenza	9	7	7	7	—	3	1	—	1	3	2	11
20	Venerische Krankheiten	1	—	2	—	1	2	—	1	1	—	1	2
21	And. übertragb. Krankheiten: Pocken, Fleck-, Ruhr, Genickstarre, Strahlenpilzkrankh., Lepra, asiat. Cholera, Wechselfieber usw.	2	1	1	1	—	2	2	3	6	1	—	1
22	Zuckerkrankheit (ausschl. Diabetis insipidus)	5	1	—	3	2	3	2	1	—	2	2	2
23	Alkoholisismus	—	—	—	—	—	—	—	—	—	—	—	—
24	Entzündungen und Katarrhe der Atmungsorgane	9	4	7	3	11	2	2	1	1	2	2	9
25	Sonstige Krankheiten der Atmungsorgane	8	12	6	6	6	6	8	4	9	9	8	14
26	Organische Herzleiden	13	9	13	9	12	10	10	13	7	5	19	14
27	Herzschlag, Herzlähmung (ohne nähere Angabe des Grundleidens)	20	12	11	16	9	15	11	12	12	18	18	18
28	Arterienverkalkung	6	7	8	3	7	7	8	4	6	7	5	7
29	Sonstige Herz- und Blutgefäßkrankheiten	4	5	6	8	4	4	7	4	7	4	8	5
30	Gehirnschlag	18	17	19	16	12	15	5	17	8	11	16	19
31	Geisteskrankheiten	1	—	—	—	—	—	—	1	—	—	—	—
32	Krämpfe	10	8	10	5	6	7	5	7	6	10	13	7
33	Sonstige Krankheiten des Nervensystems	8	12	14	9	10	8	7	8	6	7	6	5
34	Atrophie der Kinder	4	3	6	4	2	6	3	9	8	7	—	2
35	Brechdurchfall	—	1	1	—	—	6	15	24	10	3	4	—
36	Magenkatarrh, Darmkat., Durchf., Cholera nostras	4	7	3	4	2	11	18	40	32	20	11	7
37	Blinddarmentzündung	3	3	2	—	2	1	4	1	—	—	1	—
38	Krankheiten der Leber, Gallenblase, Bauchspeichel- drüse und Milz	2	2	2	2	6	2	4	3	2	2	1	5
39	Sonstige Krankheiten der Verdauungsorgane außer den folgenden	6	8	9	7	8	9	14	7	6	5	10	14
40	Nierenentzündung	4	4	5	8	2	—	6	7	7	4	1	—
41	Sonstige Krankheiten der Harn- und Geschlechts- organe	3	5	5	1	1	4	3	3	5	2	3	4
42	Krebs	24	30	23	29	26	27	31	21	30	20	29	33
43	Sonstige Neubildungen	1	4	4	3	2	4	6	6	6	10	5	3
44	Krankheiten der äußeren Bedeckungen	4	4	5	2	1	1	2	3	3	5	1	2
45	Krankheiten der Bewegungsorgane	3	1	3	1	1	2	1	1	—	—	—	—
46	Selbstmord	6	2	6	6	10	11	2	2	5	11	4	3
47	Mord und Totschlag sowie Hinrichtung	—	—	1	—	4	2	—	1	—	—	—	2
48	Verunglückung und andere gewaltf. Einwirkungen	7	10	9	6	12	10	11	10	6	13	5	13
49	Anderer benannte Todesursachen	6	5	8	5	4	3	5	2	2	2	4	3
50	Todesursachen nicht (genau) angegeben außer den betreffenden Fällen gewaltfamen Todes	—	—	—	1	1	—	1	—	1	1	3	2
Insgesamt ..		324	310	339	289	278	275	278	304	278	254	284	333

Todesursachen und Monaten.

während des ganzen Jahres		Es starben 1922												während des ganzen Jahres		Nr.
		während der einzelnen Monate														
insgesamt	darunter Ortsfremde	Januar	Februar	März	April	Mai	Juni	Juli	August	Septbr.	Oktober	Novbr.	Dezember	insgesamt	darunter Ortsfremde	
217	13	19	11	26	18	17	18	21	17	9	18	14	24	212	12	1
273	1	35	30	30	41	22	21	21	18	16	29	32	39	334	1	2
16	3	—	1	—	1	1	—	1	—	1	—	—	2	7	4	3
24	5	1	4	—	2	4	1	2	1	—	—	—	—	15	4	4
11	4	—	—	1	1	—	—	—	—	—	1	—	—	3	—	5
37	2	—	—	—	1	—	1	—	—	—	—	—	—	2	—	6
21	1	5	1	—	—	2	3	—	—	3	2	3	4	23	2	7
2	—	2	—	1	—	—	1	—	—	2	3	7	4	20	—	8
16	5	2	1	—	1	—	1	2	4	6	2	1	—	20	12	9
5	1	—	—	1	—	1	—	—	—	—	—	—	—	2	—	10
—	—	—	—	—	—	—	—	—	—	—	—	—	—	—	—	11
9	1	1	1	—	—	—	—	1	1	—	—	—	—	4	1	12
1	—	—	—	—	—	1	—	1	3	—	—	—	1	6	—	13
62	17	5	5	2	6	3	6	7	5	4	6	5	8	62	14	14
307	32	35	32	47	38	35	28	27	26	20	26	32	22	368	37	15
62	14	2	4	4	9	9	8	2	9	4	5	7	9	72	11	16
3	1	—	1	1	—	—	—	1	—	—	—	—	1	4	—	17
221	24	40	36	45	33	25	15	15	13	11	24	19	15	291	25	18
51	3	49	21	3	5	5	—	—	—	—	—	7	11	101	7	19
11	2	4	1	—	2	4	2	2	1	1	—	2	—	19	—	20
20	3	—	—	1	—	—	2	1	—	—	—	1	—	5	—	21
23	5	1	1	4	3	3	1	1	3	1	3	—	1	22	5	22
—	—	—	—	1	—	—	—	1	1	—	1	—	—	4	—	23
53	1	14	8	10	14	9	2	2	1	1	5	6	2	74	1	24
96	10	22	10	19	20	7	7	6	2	9	12	12	15	141	10	25
134	16	20	9	20	10	10	9	7	17	13	13	6	17	151	9	26
172	15	28	28	16	26	14	19	19	11	17	20	19	10	227	12	27
75	1	11	11	8	12	13	2	7	2	7	5	16	12	106	2	28
66	11	12	10	6	2	4	6	7	8	4	5	10	12	86	7	29
173	6	32	17	17	20	23	16	15	13	18	14	16	21	222	8	30
2	2	1	1	—	1	—	1	—	—	—	1	—	—	5	—	31
94	1	9	8	15	10	12	3	8	3	9	7	5	5	94	4	32
100	18	10	10	13	11	11	6	10	6	5	8	5	6	101	11	33
54	2	—	2	1	3	3	1	4	3	1	4	2	4	28	—	34
64	2	—	2	1	1	—	2	5	10	3	1	1	—	26	1	35
159	10	7	6	7	8	9	16	9	18	17	17	6	2	122	8	36
17	10	—	—	1	3	—	3	1	1	2	—	2	1	14	7	37
33	6	4	2	1	7	4	4	2	6	3	2	3	4	42	7	38
103	30	12	13	11	15	13	12	19	11	12	8	9	10	145	48	39
48	10	6	1	2	4	5	3	4	1	3	4	6	2	41	5	40
39	6	7	2	3	7	8	3	3	8	5	3	4	5	58	2	41
323	39	30	27	26	23	38	27	26	25	33	30	17	27	329	33	42
54	13	4	6	6	4	7	8	5	4	7	3	4	7	65	16	43
33	5	1	2	1	2	3	3	1	1	3	1	—	3	21	2	44
13	5	1	1	—	—	2	1	1	—	—	—	—	—	6	1	45
68	5	4	5	10	7	5	7	4	4	6	4	9	6	71	5	46
10	1	—	—	—	—	—	—	—	—	—	—	1	—	1	—	47
112	21	5	9	8	14	19	9	11	8	15	14	10	5	127	32	48
49	10	2	4	5	8	4	3	1	7	2	6	4	4	50	6	49
10	—	3	4	4	—	1	2	2	—	1	1	1	3	22	1	50
3546	393	446	348	378	393	356	283	285	272	274	308	304	324	3971	373	

Die Gestorbenen nach Todesursachen,

Nr.	Todesursache	Ges											
		im Alter											
		bis 1		1 bis unter 2		2 bis unter 5		5 bis unter 10		10 bis unter 15		15 bis unter 20	
m.	w.	m.	w.	m.	w.	m.	w.	m.	w.	m.	w.		
1	Angeb. Lebensschwäche einschl. Bildungsfehler...	120	91	1	—	—	—	—	—	—	—	—	
2	Altersschwäche (über 60 Jahre) ...	—	—	—	—	—	—	—	—	—	—	—	
3	Kindbettfieber ...	—	—	—	—	—	—	—	—	—	—	—	
4	Anderer Folgen der Geburt und Schwangerschaft	—	—	—	—	—	—	—	—	—	—	1	
5	Scharlach ...	—	—	—	—	1	—	1	—	—	—	—	
6	Masern und Röteln ...	1	1	—	—	—	—	—	—	—	—	—	
7	Diphtherie und Krupp ...	—	3	2	2	1	1	2	1	1	—	—	
8	Keuchhusten ...	6	6	2	4	—	2	—	—	—	—	—	
9	Typhus (ausschl. Paratyphus) ...	—	—	—	—	—	—	—	—	1	2	—	
10	Akuter Gelenkrheumatismus ...	—	—	—	—	—	—	—	1	—	—	—	
11	Übertragbare Tierkrankheiten, d. s. Milzbrand, Rog- krankheiten, Hundswut, Trichinenkrankheiten ...	—	—	—	—	—	—	—	—	—	—	—	
12	Rose (Erysipel) ...	—	—	—	—	—	—	—	1	1	—	1	
13	Starrkrampf ...	1	—	—	—	—	—	1	—	—	—	—	
14	Blutvergiftung ...	3	2	—	1	1	3	1	—	4	1	1	
15	Tuberkulose der Lungen ...	4	—	4	1	2	5	5	2	4	6	20	
16	Tuberkulose anderer Organe (auch Strophulose) ...	4	3	6	2	12	5	6	1	2	5	2	
17	Akute allgem. Miliartuberkulose ...	1	—	—	1	—	—	2	—	—	—	—	
18	Lungenentzündung, kruppöse wie katarrhalische usw.	49	46	13	21	1	6	2	—	1	1	—	
19	Influenza ...	5	6	1	1	1	—	1	—	2	2	—	
20	Venerische Krankheiten ...	10	5	1	—	—	—	—	—	—	—	—	
21	Anderer übertragbare Krankheiten: Pocken, Fleck- fieber, Ruhr, Genickstarre, Strahlenpilzkrankheit, Lepra, asiatische Cholera, Wechselfieber usw. ...	—	—	1	—	—	—	—	—	—	—	—	
22	Zuckerkrankheit (ausschl. Diabetis insipidus) ...	—	—	—	—	—	—	—	1	1	—	2	
23	Alkoholisismus ...	—	—	—	—	—	—	—	—	—	—	—	
24	Entzündungen und Katarrhe der Atmungsorgane	14	10	3	4	1	—	—	—	—	—	—	
25	Sonstige Krankheiten der Atmungsorgane ...	11	6	3	4	2	1	—	1	1	1	1	
26	Organische Herzleiden ...	3	3	—	2	—	1	—	—	2	2	2	
27	Herzschlag, Herzlähmung (ohne nähere Angabe des Grundleidens) ...	13	11	—	—	1	1	—	1	—	2	—	
28	Arteriendehalkung ...	—	—	—	—	—	—	—	—	—	—	—	
29	Sonstige Herz- und Blutgefäßkrankheiten ...	—	2	—	—	1	—	—	1	—	—	1	
30	Gehirnschlag ...	1	2	—	—	—	—	—	—	—	1	—	
31	Gefisteskrankheiten ...	—	—	—	—	—	—	—	—	—	—	—	
32	Krämpfe ...	54	32	6	1	—	—	—	—	—	—	—	
33	Sonstige Krankheiten des Nervensystems ...	2	7	6	—	4	3	6	—	2	2	1	
34	Atrophie der Kinder ...	16	9	1	2	—	—	—	—	—	—	—	
35	Brechdurchfall ...	17	7	1	1	—	—	—	—	—	—	—	
36	Magenkatarrh, Darmkatarrh, Durchfall, Cholera nostras ...	55	40	3	1	—	—	—	1	1	—	—	
37	Blinddarmentzündung ...	—	—	—	—	—	—	—	1	—	2	—	
38	Krankheiten der Leber, Gallenblase, Bauchspeichel- drüse und Milz ...	2	—	—	—	—	—	—	—	—	—	—	
39	Sonstige Krankheiten der Verdauungsorgane außer den folgenden ...	3	2	1	—	1	1	—	2	—	3	3	
40	Nierenentzündung ...	3	2	—	—	3	2	—	1	—	1	2	
41	Sonstige Krankheiten der Harn- und Geschlechts- organe ...	—	3	—	1	—	—	—	—	—	—	1	
42	Krebs ...	—	—	—	—	—	—	—	—	—	2	—	
43	Sonstige Neubildungen ...	2	—	—	—	3	1	1	—	—	1	1	
44	Krankheiten der äußeren Bedeckungen ...	6	8	—	—	—	—	—	—	—	2	—	
45	Krankheiten der Bewegungsorgane ...	—	—	1	1	—	—	—	—	—	—	—	
46	Selbstmord ...	—	—	—	—	—	—	—	—	—	6	3	
47	Mord und Totschlag sowie Hinrichtung ...	—	—	—	—	—	—	—	—	—	—	—	
48	Berunglückung und andere gewaltf. Einwirkungen	1	2	1	—	4	2	6	1	4	—	18	
49	Anderer benannte Todesursachen ...	2	5	4	1	—	—	—	—	—	—	1	
50	Todesursachen nicht (genau) angegeben außer den betreffenden Fällen gewaltfamen Todes ...	4	8	—	—	—	—	—	—	—	—	—	
Insgesamt 1922 ...		413	322	61	51	89	34	34	8	26	26	72	48

Alter und Geschlecht.

starben															insgesamt			darunter Ortsfremde			Nr.
von Jahren																					
20 bis unter 30		30 bis unter 40		40 bis unter 50		50 bis unter 60		60 bis unter 70		70 bis unter 80		80 und mehr		unbefannt		m.	w.	zuf.	m.	w.	
m.	w.	m.	w.	m.	w.	m.	w.	m.	w.	m.	w.	m.	w.	m.	w.	m.	w.	zuf.	m.	w.	zuf.
—	—	—	—	—	—	—	—	—	—	—	—	—	—	—	—	121	91	212	5	7	12
—	—	—	—	—	—	1	—	10	12	65	92	54	100	—	—	130	204	334	—	1	1
—	4	—	3	—	—	—	—	—	—	—	—	—	—	—	—	—	7	7	—	4	4
—	7	—	5	—	2	—	—	—	—	—	—	—	—	—	—	—	15	15	—	4	4
—	—	1	—	—	—	—	—	—	—	—	—	—	—	—	—	—	—	3	—	—	—
—	—	—	—	—	—	—	—	—	—	—	—	—	—	—	—	—	—	—	1	1	2
—	4	—	3	2	—	—	—	—	1	—	—	—	—	—	—	—	7	16	23	—	2
—	—	—	—	—	—	—	—	—	—	—	—	—	—	—	—	—	8	12	20	—	2
5	4	—	—	1	2	2	1	2	—	—	—	—	—	—	—	12	8	20	8	4	12
—	—	—	—	—	—	—	—	—	—	1	—	—	—	—	—	—	—	2	—	—	10
—	—	—	—	—	—	—	—	—	—	—	—	—	—	—	—	—	—	—	—	—	—
—	—	—	—	1	—	—	—	—	—	—	—	—	—	—	—	—	2	2	4	—	1
—	—	1	—	2	—	—	—	—	1	—	—	—	—	—	—	—	5	1	6	—	—
4	7	4	6	4	3	7	3	2	2	—	—	—	—	—	—	33	29	62	8	6	14
63	47	32	44	24	20	24	13	17	4	4	4	—	—	—	—	203	165	368	32	5	37
8	3	5	1	1	1	2	1	1	2	—	—	—	—	—	—	44	28	72	6	5	11
—	—	—	—	—	—	—	—	—	—	—	—	—	—	—	—	—	—	3	1	4	—
3	9	7	12	7	6	19	8	9	18	20	17	4	12	—	—	185	156	291	11	14	25
4	5	5	4	7	4	7	7	7	6	9	12	2	3	—	—	51	50	101	3	4	7
—	—	—	—	—	1	—	1	—	1	—	—	—	—	—	—	11	8	19	—	—	20
—	—	—	—	—	—	—	—	—	—	—	—	—	—	—	—	—	—	—	—	—	—
1	—	1	—	1	—	1	—	—	—	—	—	—	—	—	—	—	5	—	5	—	—
2	—	—	3	1	—	3	3	3	2	1	—	—	—	—	—	—	11	11	22	3	2
1	—	1	—	—	—	2	—	—	—	—	—	—	—	—	—	—	4	—	4	—	—
1	—	—	—	—	1	1	1	2	5	5	18	2	11	—	—	—	29	45	74	—	1
2	2	4	6	11	2	16	9	17	11	8	18	1	3	—	—	—	77	64	141	7	3
4	12	3	5	11	11	11	13	14	18	5	23	3	3	—	—	—	56	95	151	5	4
—	—	—	—	—	—	—	—	—	—	—	—	—	—	—	—	—	—	—	—	—	—
2	2	2	10	9	5	19	24	26	25	11	34	5	23	1	—	—	92	135	227	7	5
—	—	—	—	1	—	4	6	23	12	24	22	6	8	—	—	—	58	48	106	1	1
1	1	2	4	3	4	6	9	10	12	10	12	3	4	—	—	—	37	49	86	3	4
—	—	1	1	9	3	11	26	47	34	22	29	15	20	—	—	—	107	115	222	5	3
—	—	—	—	1	1	—	—	—	—	1	2	—	—	—	—	—	—	2	3	5	—
—	—	—	—	—	—	—	—	—	—	—	—	—	—	—	—	—	—	—	—	—	—
3	5	7	4	11	4	8	7	6	6	2	2	—	—	—	—	—	60	34	94	4	—
—	—	—	—	—	—	—	—	—	—	—	—	—	—	—	—	—	—	58	43	101	6
—	—	—	—	—	—	—	—	—	—	—	—	—	—	—	—	—	—	17	11	28	5
—	—	—	—	—	—	—	—	—	—	—	—	—	—	—	—	—	—	18	8	26	1
—	—	—	—	—	—	—	—	—	—	—	—	—	—	—	—	—	—	—	—	—	1
1	1	1	—	2	1	1	4	—	3	2	1	1	3	—	—	—	67	55	122	5	3
3	—	—	1	1	—	2	1	2	—	1	—	—	—	—	—	—	12	2	14	7	—
—	—	—	—	—	—	—	—	—	—	—	—	—	—	—	—	—	—	—	—	—	7
—	1	—	3	5	3	7	6	5	3	1	4	1	1	—	—	—	21	21	42	2	5
—	—	—	—	—	—	—	—	—	—	—	—	—	—	—	—	—	—	—	—	—	7
10	11	4	23	12	13	11	5	8	14	1	11	3	1	—	—	—	59	86	145	23	25
3	1	—	—	4	2	2	2	7	2	—	2	—	1	—	—	—	24	17	41	4	1
—	—	—	—	—	—	—	—	—	—	—	—	—	—	—	—	—	—	—	—	—	48
—	2	2	3	5	4	7	4	11	4	9	2	—	—	—	—	—	34	24	58	1	1
—	6	3	8	13	33	41	41	45	69	23	35	4	6	—	—	—	131	198	329	13	20
3	3	3	—	7	2	5	10	13	5	2	2	—	1	—	—	—	40	25	65	11	5
—	—	1	1	—	—	1	—	1	—	—	—	—	1	—	—	—	—	11	10	21	1
—	—	—	—	—	—	—	—	—	—	1	1	—	—	—	—	—	—	3	3	6	1
13	5	7	2	7	4	7	1	4	5	6	—	—	1	—	—	—	50	21	71	4	1
—	—	—	—	—	—	—	—	—	—	—	—	—	—	—	—	—	—	—	1	1	5
12	6	16	3	11	3	10	2	9	2	—	4	1	2	3	—	—	96	31	127	31	1
1	1	—	1	—	4	3	5	8	7	3	2	—	—	—	—	—	22	28	50	4	2
1	3	—	—	—	1	2	—	—	1	—	1	—	—	—	—	—	8	14	22	—	1

146 153 113 157 174 140 244 213 309 288 239 345 105 206 5 — 1980 1991 3971 220 153 373

Wanderungen.

Die gemeldeten zu- und fortgezogenen Personen überhaupt nach dem Geschlecht.

Monat	Gemeldete Zugezogene			Gemeldete Fortgezogene			Wahrscheinliches (berichtigtes) Wanderungsergebnis		
	m.	w.	zuf.	m.	w.	zuf.	m.	w.	zuf.
Januar	1 220	1 045	2 265	805	746	1 551	+ 411	+ 274	+ 685
Februar	940	779	1 719	764	670	1 434	+ 167	+ 86	+ 253
März	1 199	983	2 182	1 246	1 027	2 273	- 73	- 84	- 157
April	1 635	1 404	3 039	1 401	1 388	2 789	+ 212	- 36	+ 176
Mai	1 338	1 094	2 432	1 217	1 031	2 248	+ 100	+ 24	+ 124
Juni	1 293	952	2 245	1 212	1 183	2 395	+ 58	- 277	- 219
Juli	1 363	1 051	2 414	1 037	989	2 026	+ 316	+ 27	+ 343
August	1 466	1 007	2 473	1 022	872	1 894	+ 437	+ 104	+ 541
September	1 227	1 186	2 413	1 221	1 017	2 238	- 18	+ 131	+ 113
Oktober	1 729	1 661	3 390	1 226	996	2 222	+ 494	+ 636	+ 1 130
November	1 274	1 318	2 592	1 024	896	1 920	+ 237	+ 394	+ 631
Dezember	986	900	1 886	991	812	1 803	- 23	+ 57	+ 34
Insgesamt 1922 ..	15 670	13 380	29 050	13 166	11 627	24 793	+ 2 318	+ 1 336	+ 3 654
" 1921 ..	15 633	14 624	30 257	13 128	13 304	26 432	+ 2 334	+ 816	+ 3 150
" 1920 ..	20 593	17 812	38 405	16 368	16 322	32 690	+ 4 038	+ 876	+ 4 914

Die gemeldeten zu- und fortgezogenen Haushaltungen insbesondere nach dem Geschlecht ihrer Vorstände und Angehörigen.

Monat	Gemeldete zugezogene Haushaltungen und zwar				Gemeldete fortgezogene Haushaltungen und zwar				Wanderungsergebnis			
	Vorstände		Angehörige		Vorstände		Angehörige		Vorstände		Angehörige	
	m.	w.	m.	w.	m.	w.	m.	w.	m.	w.	m.	w.
Januar	110	49	89	179	78	33	48	126	+ 32	+ 16	+ 41	+ 53
Februar	88	39	60	168	75	28	54	103	+ 13	+ 11	+ 6	+ 65
März	137	50	88	217	113	47	101	187	+ 24	+ 3	+ 13	+ 30
April	166	65	161	305	126	72	107	255	+ 40	- 7	+ 54	+ 50
Mai	132	47	99	234	95	53	65	167	+ 37	- 6	+ 34	+ 67
Juni	118	59	102	212	99	64	72	186	+ 19	- 5	+ 30	+ 26
Juli	143	72	132	255	122	68	115	234	+ 21	+ 4	+ 17	+ 21
August	136	59	111	226	99	55	94	159	+ 37	+ 4	+ 17	+ 67
September	114	78	105	225	95	63	90	171	+ 19	+ 15	+ 15	+ 54
Oktober	175	68	138	309	106	64	87	167	+ 69	+ 4	+ 51	+ 142
November	134	69	126	239	96	54	102	186	+ 38	+ 15	+ 24	+ 53
Dezember	102	44	88	185	89	51	67	161	+ 13	- 7	+ 21	+ 24
Insgesamt 1922 ..	1555	699	1299	2754	1193	652	1002	2102	+ 362	+ 47	+ 297	+ 652
" 1921 ..	1567	761	1296	2893	1226	688	970	2249	+ 341	+ 73	+ 326	+ 644
" 1920 ..	2100	1060	1897	3754	1550	811	1290	2829	+ 550	+ 189	+ 607	+ 925

Die gemeldeten zu- und fortgezogenen selbständigen Personen (ausschließlich der Haushaltsangehörigen) nach Geschlecht und Beruf.

Geschlecht und Beruf	1922			1921			1920		
	Gemeldete Zugezogene	Gemeldete Fortgezogene	Wanderungsergebnis	Gemeldete Zugezogene	Gemeldete Fortgezogene	Wanderungsergebnis	Gemeldete Zugezogene	Gemeldete Fortgezogene	Wanderungsergebnis
Männliche Personen:									
1. Militärs, Beamte, Lehrer	1687	1654	+ 33	1931	1612	+ 319	3244	1897	+ 1347
2. Ärzte, Rechtsanwälte und andere freie Berufe	231	193	+ 38	258	228	+ 30	469	428	+ 41
3. Selbständige Kaufleute	113	103	+ 10	148	121	+ 27	631	515	+ 116

Noch: Die gemeldeten zu- und fortgezogenen selbständigen Personen (ausschließlich der Haushaltungsangehörigen) nach Geschlecht und Beruf.

Geschlecht und Beruf	1922			1921			1920		
	Gemeldete Zu-gezogene	Gemeldete Fort-gezogene	Wanderungsergebnis	Gemeldete Zu-gezogene	Gemeldete Fort-gezogene	Wanderungsergebnis	Gemeldete Zu-gezogene	Gemeldete Fort-gezogene	Wanderungsergebnis
4. Selbständige Gewerbetreibende	211	148	+ 63	275	237	+ 38	650	505	+ 145
5. Technisch und kaufmännisch gebildetes Personal	2 279	2 090	+ 189	2 220	2 004	+ 216	2 161	1 662	+ 499
6. Metallarbeiter und Schiffbauer	1 375	1 117	+ 258	1 141	782	+ 359	1 277	1 029	+ 248
7. Schiffsangestellte	474	535	- 61	574	473	+ 101	844	723	+ 121
8. Bauhandwerker	214	163	+ 51	159	126	+ 33	257	253	+ 4
9. Sonstige Gewerbegehilfen	2 329	1 825	+ 504	2 019	1 691	+ 328	2 305	1 971	+ 334
10. Ungelernte Arbeiter, Tagelöhner	2 573	1 767	+ 806	2 442	1 880	+ 562	2 878	2 272	+ 606
11. Dienstboten	99	70	+ 29	77	62	+ 15	185	216	- 31
12. Rentner, Pensionäre	269	204	+ 65	265	265	-	393	296	+ 97
13. In Berufsvorbereitung	1 049	917	+ 132	1 222	1 169	+ 53	1 558	1 509	+ 49
14. Sonstige Berufe	618	547	+ 71	651	556	+ 95	737	665	+ 72
15. Ohne Beruf	850	831	+ 19	955	952	+ 3	1 107	1 137	- 30
Insgesamt...	14 371	12 164	+ 2 207	14 337	12 158	+ 2 179	18 696	15 078	+ 3 618
Weibliche Personen:									
1. Selbständige Gewerbetreibende und Kaufleute	7	12	- 5	31	33	- 2	97	82	+ 15
2. Lehrerinnen, Erzieherinnen	119	130	- 11	160	161	- 1	209	224	- 15
3. Technisch und kaufmännisch gebildetes Personal	650	623	+ 27	782	696	+ 86	821	731	+ 90
4. Gewerbegehilfinnen	355	328	+ 27	376	342	+ 34	555	609	- 54
5. Arbeiterinnen	446	293	+ 153	498	404	+ 94	556	504	+ 52
6. Dienstboten	4 351	3 951	+ 400	4 721	4 668	+ 53	5 260	5 600	- 340
7. Rentnerinnen, Pensionärinnen	93	89	+ 4	125	112	+ 13	147	151	- 4
8. In Berufsvorbereitung	292	275	+ 17	268	272	- 4	389	365	+ 24
9. Sonstige Berufe	597	629	- 32	706	658	+ 48	771	784	- 13
10. Ohne Beruf	3 716	3 195	+ 521	4 064	3 709	+ 355	5 253	4 443	+ 810
Insgesamt...	10 626	9 525	+ 1 101	11 731	11 055	+ 676	14 058	13 493	+ 565

Die gemeldeten zu- und fortgezogenen Personen überhaupt nach Alter und Geschlecht.

Gemeldete Zu- und Fortgezogene, Wanderungsergebnis, Jahr	bis 1 Jahr		1 bis unter 15 Jahre		15 bis unter 30 Jahre		30 bis unter 60 Jahre		über 60 Jahre		Insgesamt	
	m.	w.	m.	w.	m.	w.	m.	w.	m.	w.	m.	w.
1920 { Gemeldete Zugezogene	253	234	2464	2 335	11 298	10 462	6076	3976	502	805	20 593	17 812
" Fortgezogene	189	218	2086	1 972	9 336	10 089	4331	3301	425	739	16 368	16 822
Wanderungsergebnis	+64	+16	+378	+363	+1962	+ 373	+1745	+675	+77	+66	+ 4225	+1490
1921 { Gemeldete Zugezogene	204	184	1802	1684	9 178	8935	4026	3169	423	652	15 633	14 624
" Fortgezogene	185	189	1708	1640	7401	8159	3451	2751	383	505	13 128	13 304
Wanderungsergebnis	+19	- 5	+ 94	+ 44	+1777	+ 776	+ 575	+ 418	+40	+87	+ 2505	+1320
1922 { Gemeldete Zugezogene	172	157	1720	1575	9 439	8 037	3 936	2 948	403	663	15 670	13 380
" Fortgezogene	169	149	1551	1484	7 857	6 851	3 253	2 600	336	543	13 166	11 627
Wanderungsergebnis	+ 3	+ 8	+169	+ 91	+1582	+1186	+ 683	+348	+ 67	+120	+2 504	+1753

1) Einschließlich 1 Person unbekanntes Alters.

2) " " 3 Personen " "

Fremdenverkehr.

In den Hotels, Gast- und Logierhäusern abgestiegene Logiergäste nach dem Geschlecht
(unter besonderer Berücksichtigung der Kaufleute und Reisenden).

Geschlecht, Jahr		Januar	Februar	März	April	Mai	Juni	Juli	August	Septbr.	Oktober	Novbr.	Dezember	Insgesamt
1920	männlich	5125	5260	4492	5182	5717	5847	6613	6700	5727	6322	5874	5263	68 122
	weiblich	1528	1597	1239	1516	1851	1520	2138	2125	1841	1853	1472	1651	20 331
	zusammen ..	6653	6857	5731	6698	7568	7367	8751	8825	7568	8175	7346	6914	88 453
darunter Kaufleute u. Reisende		1374	1453	1212	1359	1435	1718	1787	2035	1654	1770	1716	1545	19 058
1921	männlich	5985	5983	7064	6522	6937	6650	7837	7950	7189	7226	6670	5588	81 601
	weiblich	1479	1618	1776	1740	1997	1950	2830	3139	2427	2220	1968	1516	24 660
	zusammen ..	7464	7601	8840	8262	8934	8600	10 667	11 089	9616	9446	8638	7104	106 261
darunter Kaufleute u. Reisende		1898	1746	1871	2383	2599	2509	2580	2595	2394	2296	2199	1631	26 701
1922	männlich	5973	4886	6627	5778	6726	7068	7218	8516	6849	6802	5985	4916	77 344
	weiblich	1548	1203	1626	1512	1765	1803	2662	3084	2346	1903	1789	1554	22 795
	zusammen ..	7521	6089	8253	7290	8491	8871	9880	11 600	9195	8705	7774	6470	100 139
darunter Kaufleute u. Reisende		1746	1694	2453	1767	2166	2140	2153	2562	2118	2293	1920	1512	24 524

In den Herbergen übernachtende Gäste nach dem Geschlecht.

Geschlecht, Jahr		Januar	Februar	März	April	Mai	Juni	Juli	August	Septbr.	Oktober	Novbr.	Dezbr.	Insgesamt
1920	männlich	271	292	312	370	478	546	547	537	485	675	541	483	5537
	weiblich	—	—	20	—	—	—	7	11	1	3	—	—	42
	zusammen ..	271	292	332	370	478	546	554	548	486	678	541	483	5579
1921	männlich	514	436	413	546	469	374	338	361	361	445	405	371	5033
	weiblich	—	1	3	10	10	7	2	1	13	10	7	8	72
	zusammen ..	514	437	416	556	479	381	340	362	374	455	412	379	5105
1922	männlich	408	360	478	367	479	378	382	469	532	643	624	562	5682
	weiblich	12	25	21	16	1	2	2	4	23	14	19	9	148
	zusammen ..	420	385	499	383	480	380	384	473	555	657	643	571	5830

III. Grundeigentum, Bautätigkeit, Wohnungswesen.

1. Grundbesitzwechsel im Wege des Kaufes, Tausches und der Zwangsversteigerung.

Besitzwechsel bebauter Grundstücke.

Jahr	Kauf		Tausch		Zwangsversteigerung	
	Zahl	Gesamtpreis bzw. -wert M.	Zahl	Gesamtpreis bzw. -wert M.	Zahl	Gesamtpreis bzw. -wert M.
1920.....	418	53 865 900	—	—	3	576 600
1921.....	358	50 649 600	—	—	8	578 200
1922.....	646	132 545 610	—	—	13	2 060 048

Zahl der freiwilligen Verkäufe bebauter Grundstücke nach Monaten.

Jahr	Jan.	Febr.	März	April	Mai	Juni	Juli	August	Sept.	Oktob.	Nov.	Dezbr.	Insgesamt
1920	34	41	22	45	34	26	30	42	22	45	42	35	418
1921	31	23	25	40	29	32	29	29	16	45	28	31	358
1922	57	32	—	158	78	51	41	48	80	64	32	5	646

Besitzwechsel unbebauter Grundstücke.

Jahr	Kauf			Tausch			Zwangsversteiger.			darunter Baupläze					
	Zahl	Größe qm	Gesamt- preis bzw. wert M	Zahl	Größe qm	Gesamt- preis bzw. wert M	Zahl	Größe qm	Gesamt- preis bzw. wert M	freiwillig verkauft		vertauscht		zwangsweise versteigert	
										Zahl	Gesamt- preis bzw. wert M	Zahl	Gesamt- preis bzw. wert M	Zahl	Gesamt- preis bzw. wert M
1920	78	305 597	2 130 959	—	—	—	—	—	—	19	871 678	—	—	—	—
1921	110	627 312	7 706 473	2	5 500	5 500	—	—	—	26	1 949 428	—	—	—	—
1922	131	662 903	12 371 727	2	234	2 340	—	—	—	38	7 407 435	—	—	—	—

Zahl der freiwilligen Verkäufe unbebauter Grundstücke nach Monaten.

Jahr	Jan.	Febr.	März	April	Mai	Juni	Juli	August	Sept.	Oktbr.	Nov.	Dezbr.	Insgesamt
1920	5	9	4	4	2	1	1	5	5	21	4	17	78
1921	19	3	5	6	4	13	5	14	6	16	17	2	110
1922	10	5	—	48	8	4	20	3	15	15	3	—	131

2. Hypotheksbewegung.¹⁾

Jahr	Eingetragene Hypotheken M	Gelöschte Hypotheken M	Überschuß der eingetragenen über die gelöschten Hypotheken M	darunter infolge Zwangsversteigerung gelöschte Hypotheken M
1920.....	33 582 372	12 493 982	21 088 390	247 466
1921.....	38 982 982	17 397 938	21 585 044	318 542

¹⁾ Die Zahlen für 1922 lagen noch nicht vor.

3. Bautätigkeit.

Baugenehmigungen.

Es wurden Baugenehmigungen erteilt für	1920	1921	1922
Neubauten von Wohn- und Geschäftshäusern	24	37	55
Sonstige größere Neubauten (Fabriken usw.)	3	1	4
Umbauten von Wohnhäusern größeren Umfanges	—	2	2
Ausbrüche von Läden und Schaufenstern	2	1	2
Sonstige kleinere Bauten und Anlagen	386	586	602
Insgesamt...	415	627	665

Gesamt-Bauergebnis
(nach den Schlußabnahmen).

Zugang, Abgang, Ergebnis	Gebäude ins- gesamt	Keine Wohn- gebäude	Woh- nungen ins- gesamt	und zwar Wohnungen mit Zimmern (auschl. Küche)							
				1	2	3	4	5	6/7	8/9	10 und mehr
Zugang durch Neubau .	29	26	148	3	46	64	6	21	7	1	—
dadon durch gemein- nützige Bauvereinigungen	10	10	110	1	35	55	3	16	—	—	—
Zugang durch Umbau..	—	—	321	71	96	67	41	30	14	2	—
zusammen...	29	26	469	74	142	181	47	51	21	3	—
Abgang durch Abbruch .	20	10	74	4	55	10	2	2	1	—	—
" " Umbau..	—	—	120	3	4	5	13	29	50	11	5
zusammen...	20	10	194	7	59	15	15	31	51	11	5
Ergebnis 1922...	+ 9	+ 16	+ 275	+ 67	+ 83	+ 116	+ 32	+ 20	+ 30	+ 8	+ 5
" 1921...	+ 77	+ 81	+ 656	+ 141	+ 224	+ 241	+ 120	+ 49	+ 54	+ 48	+ 17
" 1920...	+ 39	+ 35	+ 539	+ 181	+ 224	+ 138	+ 42	+ 30	+ 29	+ 35	+ 12

IV. Schul-, Kirchen- und Bildungswesen.

1. Schulen.

Schulen	Zahl der Schüler und Schülerinnen am					
	1. Mai	1. No- vember	1. Mai	1. No- vember	1. Mai	1. No- vember
	1920		1921		1922	
I. Höhere Knaben-Schulen:						
a) Städtische:						
1. Stadtgymnasium	582	591	568	560	535	540
2. Friedrich-Wilhelms-Schule	701	727	701	701	670	637
3. Schiller-Realgymnasium	820	828	786	761	700	676
4. Bismarck-Ober-Realschule	953	963	859	853	780	742
b) Staatliche:						
1. Marienstifts-Gymnasium	622	620	572	548	512	500
2. König Wilhelms-Gymnasium	431	434	404	408	380	378
II. Höhere Mädchen-Schulen:						
a) Städtische:						
1. Kaiserin Auguste-Viktoria-Lyzeum...	728	737	676	690	604	619
2. Ober-Lyzeum ¹⁾	254	253	242	230	179	185
3. Frauenschule ²⁾	90	105	69	69	66	57
b) Private:						
1. Dr. Gesenius-Wegener-Lyzeum	1 115	1 109	1 215	1 176	1 257	1 219
2. Friedenshof-Lyzeum	418	426	464	466	464	453
3. Sonstige private höhere Mädchen- schulen ³⁾	1 261	1 260	1 363	1 346	1 294	1 260
III. Städtische Knaben-Mittelschulen ...	2 694	2 661	2 573	2 559	2 384	2 374
IV. Private Lehranstalt für Knaben	3	—	—	—	—	—
V. Mädchen-Mittelschulen:						
a) Städtische	2 253	2 235	2 030	1 996	1 812	1 811
b) Private	175	181	207	200	185	181

¹⁾ Die beim Ober-Lyzeum bestehende Seminar-Übungsschule ist als städtische Mädchen-Mittelschule bei V. a. gezählt.

²⁾ Der bei der Frauenschule bestehende Kindergarten ist ganz fortgelassen worden, da er in die vorstehende Aufstellung nicht hineingehört.

³⁾ Zu den privaten höheren Mädchenschulen ist auch die Privat-Lehrerschule von Hasselbach hinzugezählt worden.

Noch: 1. Schulen.

Schulen	Zahl der Schüler und Schülerinnen am					
	1. Mai		1. No- vember		1. No- vember	
	1920	1921	1920	1921	1922	1922
VI. Familienschulen	18	18	87	100	185	196
VII. Gemeindeschulen:						
a) Knaben	11 632	11 607	11 404	11 361	11 235	11 280
b) Mädchen	11 417	11 551	11 135	11 217	10 670	10 689
VIII. Hilfschulen	513	506	555	577	593	591
IX Staatliche gewerbliche Schulen:						
1. Höhere Maschinenbau-Schule	354	175	366	323	328	332
2. Baugewerk-Schule	143	260	119	256	99	266
3. Schiffsingenieur- u. Seemaschinen- Schule	22	19	14	4	17	10
4. Seefahrt-Schule	22	24	16	14	18	18
X Städtische Fortbildungs- u. Fachschulen:						
1. Handwerker- und Kunstgewerbe-Fach- klassen	424	543	387	453	371	410
2. Gewerbliche Fortbildungsschule — jetzt gewerbliche Berufsschule	5 145	4 984	5 323	4 346	4 594	4 304
3. Hilfsarbeiter-Fortbildungsschule — jetzt Arbeiter-Berufsschule	—	—	—	1 229	1 237	1 258
4. Kaufmännische Fortbildungsschule — jetzt Kaufmannsschule	1 854	1 713	1 812	2 132	2 015	1 976
5. Handelsschule (höhere und mittlere) für Knaben	206	190	228	195	287	257
6. Handels-, Gewerbe- und Hauswirt- schaftsschule für Frauen und Töchter ⁴⁾ — jetzt Handelsschule (höhere und mittlere) für Mädchen und Frauenschule	464	478	544	535	448 213	347 271
7. Hauswirtschaftliche Fortbildungs- schule Stettin ⁵⁾ — jetzt hauswirt- schaftliche Berufsschule	119	120	155	126	142	118

⁴⁾ u. ⁵⁾ Diese beiden Schulen sind erst seit 1922 in städtische Verwaltung übergegangen, waren bis dahin Privatschulen.

2. Kirchen.

Evangelische Kirchengemeinden.

Evangelische Gemeinden	Kirchliche Handlungen											
	Taufen			Konfirmationen			Trauungen			Beerdigungen mit Geistlichen		
	1920	1921	1922	1920	1921	1922	1920	1921	1922	1920	1921	1922
Bugenhagen- Gemeinde	572	470	454	542	584	419	309	272	233	286	281	437
Gertrud- "	251	307	211	219	208	88	93	82	57	37	45	25
Grabower "	510	430	408	423	453	333	248	236	198	218	203	120
Jakobi- "	1017	1161	878	1102	1011	1024	629	533	470	643	574	576
Lufas- "	566	587	517	426	514	444	239	214	226	215	199	186
Luther- (Stettin) "	355	343	338	298	286	266	166	115	134	240	153	224
" (Züllichow) "	152	146	158	165	122	141	108	77	95	94	91	90
Matthäus- "	316	308	305	284	303	252	143	137	150	161	88	124
Nicolai-Johannis- "	209	180	176	157	165	177	103	86	96	135	128	128
Peter und Paul- "	252	215	244	373	337	279	169	108	120	152	130	184
Schloß- und Marien- "	220	262	244	423	339	300	159	160	179	70	62	73
Evangelische Militär- "	78	62	70	21	160	160	125	62	66	24	42	53
Evangel.-altlutherische "	32	29	21	27	24	24	19	18	18	9	12	17
Deutsch-reformierte "	13	3	6	18	8	19	7	4	10	17	18	16
Französisch-reformierte "	10	8	9	12	3	15	4	7	11	8	3	9
Insgesamt ..	4551	4511	4039	4490	4517	3941	2521	2111	2063	2309	2029	2262

Katholische Kirchengemeinden.

Jahr	Kirchliche Handlungen			
	Taufen	Erste Kommunionen	Trauungen	Beerdigungen mit Geistlichen
1920.....	276	97	78	114
1921.....	320	96	61	95
1922.....	228	92	87	74

Synagogen-Gemeinde.

Jahr	Kirchliche Handlungen		
	Einfsegnungen	Trauungen	Beerdigungen mit Geistlichen
1920.....	28	27	48
1921.....	24	23	38
1922.....	17	23	39

3. Büchereien.

Stadtbücherei.

	Januar	Februar	März	April	Mai	Juni	Juli	August	Septbr.	Oktober	Novbr.	Dezember	Insgesamt		
													1922	1921	1920
Lesesaalbesucher.....	4268	4212	4753	3409	2619	2381	2328	3353	3785	4485	5043	4529	45 165	39 444	45 858
Ausgeliehene Bücher (Bände).....	2561	2157	2463	2140	1916	1597	1813	2305	2200	2161	2573	2537	26 423	28 029	34 284

Volksbüchereizentrale. 1)

	Januar	Februar	März	April	Mai	Juni	Juli 2)	August	Septbr.	Oktober	Novbr.	Dezember	Insgesamt		
													1922	1921	1920
Zahl der Leser 2).....				4682	4774	3472	247	2955	4006	4485	5123	4981	34 725		4 853
Ausgeliehene Bücher (Bände).....	8451	8192	8667	6643	6231	4898	335	4157	5285	5999	7024	6898	72 780	85 529	76 677
davon { unterhalten- den Inhalts- belehrenden Inhalts ...	6317	6075	6465	4961	4717	3786	267	3062	3845	4388	5001	4856	53 740	65 365	59 206
	2134	2117	2202	1682	1514	1112	68	1095	1440	1611	2023	2042	19 040	20 164	17 471

1) Im April 1922 wurde von der Volksbüchereizentrale die Zweigstelle „Grünhof“ abgezweigt.

2) Im Jahre 1921 und in den 3 ersten Monaten des Jahres 1922 hat die Volksbüchereizentrale die Zahl der Leser nicht ermitteln lassen.

3) Vom 3. bis 29. Juli 1922 war die Volksbüchereizentrale wegen Revision geschlossen.

Volksbücherei-Zweigstelle „Grünhof“. *)

	Januar	Februar	März	April	Mai	Juni	Juli	August	Septbr.	Oktober	Novbr.	Dezember	Insgesamt
													1922
Zahl der Leser.....	—	—	—		224	271	465	880	893	953	1099	1184	5 969
Ausgeliehene Bücher (Bände).....	—	—	—	404	713	758	1334	1164	1214	1324	1519	1756	10 186
davon { unterhalten- den Inhalts- belehrenden Inhalts....	—	—	—	358	633	649	1133	989	973	1032	1195	1366	8 328
	—	—	—	46	80	109	201	175	241	292	324	390	1 858

*) Die Zweigstelle „Grünhof“ ist im April 1922 von der Volksbüchereizentrale abgezweigt worden.

Volksbüchereien. *)

Jahr	Zahl der Leser	Zahl und Inhalt der gelesenen Bücher						
		Jugend- schriften	National- literatur	Geschichte, Geographie	Natur- wissen- schaften	Zeit- schriften	sonstige	insgesamt
1920.....	2218	1199	6007	91	68	356	11	7 732
1921.....	2660	1076	7420	190	123	444	25	9 278
1922.....	2917	1281	8298	324	178	351	67	10 499

*) Es handelt sich hier um die 5., 8., 10. und 11. Volksbücherei; die anderen sind eingegangen.

4. Museum.

	Januar	Februar	März	April	Mai	Juni	Juli	August	Septbr.	Oktober	Novbr.	Dezember	Jns- gesamt
Besucher der Ausstel- lungsräume 1920..	1952	3717	1782	3653	4667	3259	4090	6020	5555	4807	3225	6945	49 672
Besucher der Ausstel- lungsräume 1921..	2876	3075	9050	10425	14732	6623	11515	12915	6115	7810	4721	5497	95 354
Besucher der Ausstel- lungsräume 1922..	2605	4324	9170	9198	8156	12710	12330	12315	8925	7505	3430	5845	96 513
Leser im Studiensaal 1920.....	—	—	—	301	319	309	302	354	396	—	—	—	1 981
Leser im Studiensaal 1921.....	—	—	133	394	339	346	345	351	360	370	88	175	2 901
Leser im Studiensaal 1922.....	217	296	304	311	315	288	360	301	314	300	231	248	3 485

V. Gesundheitswesen.

1. Ansteckende Krankheiten.

Die sanitätspolizeilichen Meldungen von ansteckenden Krankheiten.

Krankheit	Januar	Februar	März	April	Mai	Juni	Juli	August	Septbr.	Oktober	Novbr.	Dezember	Insgesamt		
													1922	1921	1920
Diphtherie ..	20	13	15	9	14	18	9	15	16	7	15	15	166	306	400
Scharlach ..	18	10	7	7	8	4	5	9	15	24	15	10	132	176	236
Typhus ..	4	3	1	1	2	7	5	7	6	7	4	3	50	78	101
Kindbettfieber.....	1	4	1	3	1	4	2	—	—	1	1	3	21	51	28

Die sanitätspolizeilichen Meldungen von Diphtherie und Scharlach nach Alter und Geschlecht der Erkrankten.

Alter der Erkrankten in Jahren	Diphtherie					Scharlach				
	m.	w.	zusammen			m.	w.	zusammen		
			1922	1921	1920			1922	1921	1920
bis 5.....	32	24	56	82	96	14	16	30	36	46
5 bis unter 10.....	17	20	37	59	102	20	23	43	65	88
10 " " 15.....	3	10	13	41	56	9	14	23	51	41
15 " " 30.....	16	24	40	88	103	16	12	28	23	51
30 und mehr.....	5	13	18	33	30	2	3	5	1	9
unbekannt.....	1	1	2	3	13	2	1	3	—	1
insgesamt 1922...	74	92	166	—	—	63	69	132	—	—
" 1921...	119	187	—	306	—	76	100	—	176	—
" 1920...	171	229	—	—	400	106	130	—	—	236

2. Krankenanstalten.

Krankenbestand usw.	Innere Abteilung			Chirurgische Abteilung			Insgesamt		
	m.	w.	zuf.	m.	w.	zuf.	m.	w.	zuf.
Städtisches Krankenhaus									
Bestand Anfang des Jahres	129	117	246	151	135	286	280	252	532
Zugang	1 391	1 022	2 413	1 812	1 312	3 124	3 203	2 334	5 537
Abgang durch Entlassung ..	1 184	909	2 093	1 669	1 233	2 902	2 853	2 142	4 995
Abgang durch Tod	253	169	422	124	98	222	377	267	644
Bestand Schluß des Jahres	84	65	149	169	112	281	253	177	430
darunter Ortsfremde	25	11	36	30	12	42	55	23	78
Verpflegungstage 1922	42 865	31 809	74 674	65 087	47 467	112 554	107 952	79 276	187 228
" 1921	45 341	37 867	83 208	60 541	46 815	107 356	105 882	84 682	190 564
" 1920	47 285	45 453	92 738	60 327	50 516	110 843	107 612	95 969	203 581
St. Karolus-Heilanstalt									
Bestand Anfang des Jahres	23	26	49	46	28	74	69	54	123
Zugang	459	211	670	370	515	885	829	726	1 555
Abgang durch Entlassung ..	445	172	617	378	500	878	823	672	1 495
Abgang durch Tod	15	13	28	15	31	46	30	44	74
Bestand Schluß des Jahres	22	52	74	23	12	35	45	64	109
darunter Ortsfremde	—	—	—	5	5	10	5	5	10
Verpflegungstage 1922	10 318	11 638	21 956	8 418	8 990	17 408	18 736	20 628	39 364
" 1921	6 847	8 375	15 222	16 821	14 179	31 000	23 668	22 554	46 222
Krankenhaus Bethanien Tuberkulosekrankenhaus Hohentrug									
	m.	w.	zuf.	m.	w.	zuf.			
Bestand Anfang des Jahres	62	59	121	77	74	151			
Zugang	962	1 065	2 027	249	270	519			
Abgang durch Entlassung ..	883	987	1 870	235	256	491			
Abgang durch Tod	107	93	200	17	26	43			
Bestand Schluß des Jahres	34	44	78	74	62	136			
darunter Ortsfremde	26	29	55	23	6	29			
Verpflegungstage 1922	24 577	25 460	50 037	28 558	27 810	56 368			
" 1921	24 290	26 484	50 774	27 995	28 941	56 936			

3. Schulzahnpflege.

Jahr	Zahl der gelösten Karten				Zahl der behandelten Kinder				
	von Zahlern	von Nichtzahlern	zuf.	davon erneuert	Knaben	Mädchen	zuf.	davon behandelt	
								schon im Vorjahr	zum ersten Male
1920	406	276	682	189	1086	1820	2906	2409	497
1921	744	479	1223	179	1970	3336	5306	4353	953
1922	1193	532	1725	293	3726	5041	8767	7438	1329

VI. Feuerlöschwesen.

Monat	Schadenfeuer innerhalb der Stadt					Monat	Schadenfeuer innerhalb der Stadt				
	Großfeuer	Mittelfeuer	Kleinfeuer	Schornsteinbrände	Brände insgesamt		Großfeuer	Mittelfeuer	Kleinfeuer	Schornsteinbrände	Brände insgesamt
Januar ...	6	3	27	5	41	Übertrag...	17	15	122	29	183
Februar ...	—	—	21	2	23	September	—	4	10	6	20
März	—	1	10	4	15	Oktober	—	1	7	—	8
April	2	2	14	5	23	November	1	5	8	4	18
Mai	5	3	10	7	25	Dezember	1	1	9	3	14
Juni	3	—	12	—	15	Insgesamt 1922	19	26	156	42	243
Juli	1	2	16	2	21	" 1921	43	44	119	62	268
August ...	—	4	12	4	20	" 1920	17	40	126	57	240
Seite ...	17	15	122	29	183						

VII. Armen- und Fürsorgewesen.

1. Offene Armenpflege der Stadt.

Laufende und außerordentliche Unterstützungen (einschl. Pflegegelder für die Pflegefinder).

Monat	Laufende Unter- stützungen M	Außerordent- liche Unter- stützungen M	Insgesamt M		
			1922	1921	1920
Januar	362 654,50	54 056,95	416 711,45	250 507,30	36 302,75
Februar	360 940,05	156 745,70	517 685,75	179 710,60	36 608,25
März	410 862,20	32 205,60	443 067,80	249 763,35	39 246,75
April	486 421,95	43 395,60	529 817,55	184 811,45	40 760,65
Mai	463 568,70	15 221,50	478 790,20	178 981,70	42 069,65
Juni	376 933,20	10 072,40	387 005,60	177 458,20	43 343,00
Juli	474 209,70	10 067,90	484 277,60	176 531,90	45 466,75
August	447 297,25	11 380,25	458 677,50	175 816,95	47 396,15
September	504 949,00	61 017,25	565 966,25	176 119,40	48 955,00
Oktober	817 504,00	686 374,00	1 503 878,00	317 327,15	237 687,30
November	1 147 770,10	496 761,00	1 644 531,10	257 492,95	206 036,35
Dezember	1 442 987,10	1 407 541,70	2 850 528,80	456 079,35	196 347,30
Insgesamt 1922...	7 296 097,75	2 984 839,85	10 280 937,60	—	—
" 1921...	2 283 008,15	497 592,15	—	2 780 600,30	—
" 1920...	882 668,20	137 551,70	—	—	1 020 219,90

2. Geschlossene Armenpflege.

Siechenhäuser und Versorgungsheim der Stadt.

Belegung	Siechenhaus I (Abteilung Remis)			Siechen- haus II	Versorgungsheim						ins- gesamt
					Abteilung I (Erwerbsunfähige)		Abteilung II (Obdachlose)			Epphilds- station (weibl. Personen)	
	Männer	Frauen	zuf.		Männer	Frauen	Männer	Frauen	Kinder		
Anfangsbestand 1922	38	80	118	32	13	19	53	36	1	13	135
Zugang	47	73	120	12	1	3	142	105	43	195	489
Abgang	45	65	110	12	—	6	140	108	42	201	497
Endbestand 1922 ...	40	88	128	32	14	16	55	33	2	7	127
" 1921 ...	38	80	118	32	13	19	53	36	1	13	135
" 1920 ...	53	79	132	25	13	22	60	33	5	24	157

Nacht für Obdachlose.

	Januar	Februar	März	April	Mai	Juni	Juli	August	Septbr.	Oktober	Novbr.	Dezbr.	Insgesamt		
													1922	1921	1920
Beherbergte Männer	103	93	137	60	35	13	17	36	22	43	135	129	823	709	250
" Frauen	8	3	8	6	4	3	2	5	3	—	10	6	58	62	16
" Kinder	—	1	—	7	5	2	—	7	1	—	6	6	35	49	2
Beherbergte Personen insgesamt	111	97	145	73	44	18	19	48	26	43	151	141	916	820	268
Beherbergungsnächte	331	264	403	150	78	21	31	73	34	84	320	350	2139	1740	996

3. Stadtküche.

Ausgegebene Essenportionen

	Januar	Februar	März	April	Mai	Juni	Juli	August	Septbr.	Oktober	Novbr.	Dezbr.	Insgesamt
1920	21 775	20 113	24 168	21 352	17 476	15 984	13 959	12 646	12 329	11 857	13 394	13 310	198 363
1921	10 546	10 701	15 040	9 395	7 188	7 227	8 984	9 131	8 131	7 191	6 477	6 560	106 571
1922	5 894	5 662	7 528	6 973	6 557	5 498	6 408	6 767	8 316	8 428	9 687	8 802	86 520

VIII. Gewerbe- und Arbeiterverhältnisse.

1. Mitgliederbestand der Krankenkassen.¹⁾

Die versicherungspflichtigen Krankenkassenmitglieder.

Jahr	Zahl der versicherungspflichtigen Mitglieder am letzten des Monats											
	Jan.	Febr.	März	April	Mai	Juni	Juli	Aug.	Sept.	Okt.	Nov.	Dez.
männliche Mitglieder												
1920	41 623	41 964	42 140	42 950	43 328	44 186	44 083	43 610	43 757	43 799	43 918	43 603
1921	43 549	43 469	42 939	43 995	44 110	44 046	42 996	43 730	44 223	44 910	45 206	44 327
weibliche Mitglieder												
1920	26 431	26 183	25 775	25 412	25 187	24 262	23 755	23 568	23 702	23 777	24 512	24 093
1921	24 323	23 986	23 923	24 620	24 701	24 460	24 528	24 690	24 763	25 357	25 970	25 663

¹⁾ Die Angaben für 1922 waren z. Bt. der Drucklegung noch nicht zu bekommen.

2. Arbeitsamt.

Vermittlungstätigkeit überhaupt.

Arbeitsuchende, offene und besetzte Stellen	Januar	Februar	März	April	Mai	Juni	Juli	August	Septbr.	Oktober	Novbr.	Dezbr.	Insgesamt		
	1922	1921	1920												
Gesamtergebnis der männlichen Abteilung.															
Neue Arbeitsuchende	4684	3637	4190	4302	5822	6346	5614	5613	4119	3947	3773	3065	55 112	50 279	57 062
davon Auswärtige u. Zugereiste	53	38	89	66	62	114	76	85	71	65	60	11	790	875	1 971
Neue offene Stellen	3575	3007	4947	4020	6000	6109	4728	5184	3296	2910	2414	1788	47 978	47 767	45 509
davon auswärtige	129	138	188	252	700	1057	638	387	295	202	177	196	4 359	3 351	4 844
Besetzte Stellen	3218	2690	4363	3671	5217	5648	4425	4751	3140	2679	2359	1690	43 851	43 793	41 430
davon a) auswärtige	94	105	117	207	556	883	543	361	252	146	177	188	3 629	2 769	3 800
b) Aushilfsstellen	1745	1350	2168	1873	3069	3792	2854	2803	1581	1473	1325	1168	25 201	23 118	18 550
Gesamtergebnis der weiblichen Abteilung.															
Neue Arbeitsuchende	1214	1043	1236	1194	1203	1081	1141	1200	1291	1238	1292	907	14 040	16 552	17 771
davon Auswärtige u. Zugereiste	21	11	25	34	31	31	19	18	37	24	19	17	287	297	293
Neue offene Stellen	1434	1239	1510	1262	1598	1398	1212	1188	1175	984	926	763	14 689	19 334	20 196
davon auswärtige	78	74	140	168	253	472	234	120	127	117	35	21	1 839	2 004	2 356
Besetzte Stellen	677	613	798	701	879	756	688	665	669	602	673	541	8 262	12 135	11 705
davon a) auswärtige	9	12	19	33	82	118	75	21	54	76	14	7	520	684	515
b) Aushilfsstellen	169	125	190	234	265	202	283	221	276	188	208	285	2 646	1 754	1 139

Bermittlungstätigkeit nach Berufsgruppen.
Gesamtergebnis der männlichen Abteilung.

Arbeitsuchende, offene und besetzte Stellen	Berufsgruppen													1922 insgesamt
	Landwirtschaft, Gärtnerei u. Tierzucht, Forstwirtschaft und Fischerei	Metallverarbeitende, Maschinen-, Instrumenten- und Apparatebau	Holzindustrie und Schmiedeweise	Nahrungs- und Genussmittelgewerbe	Bekleidungs- und Reinigungsgewerbe	Baugewerbe	Maschinen-, Feinzer- u. Fabrikarbeiter ohne nähere Bezeichnung	Handelsgewerbe	Gast- und Schank- wirtschaft	Sonstige Lohn- arbeit u. häusliche Dienste	Freie Berufsarten	Lehrlinge aller Berufsarten	Sonstige	
Neue Arbeitsuchende . . .	995	5858	1051	1389	729	2344	1188	1367	5109	25 572	8153	1001	356	55 112
davon Auswärtige und Zugereiste	422	24	61	9	15	64	9	—	32	44	2	89	19	790
Neue offene Stellen . . .	995	4804	1073	371	632	2324	1108	1050	5175	21 042	8045	1081	278	47 978
davon auswärtige	899	32	63	44	23	78	45	—	1197	239	1446	192	101	4 359
Besetzte Stellen	792	4478	908	336	402	1974	999	549	4990	19 716	7933	547	227	43 851
davon (a) auswärtige . .	721	19	32	31	9	47	22	—	1057	149	1404	48	90	3 629
(b) Hilfsstellen	10	344	20	127	152	71	26	—	4715	11 892	7827	—	17	25 201

Gesamtergebnis der weiblichen Abteilung.

Arbeitsuchende, offene und besetzte Stellen	Berufsgruppen													1922 insgesamt			
	Landwirtschaft, Gärtnerei u. Tierzucht, Forstwirtschaft und Fischerei	Industrie der Steine und Erden	Chemische Industrie usw.	Werkstoffindustrie	Papierindustrie	Industrie der Holz- u. Schmiedeweise	Nahrungs- u. Genuss- mittelgewerbe	Bekleidungs- und Reinigungsgewerbe	Graphische Gewerbe	Sonstige Fabrikarbeit	Handelsgewerbe	Gast- und Schank- wirtschaft	Sonstige Lohnarbeit und häusliche Dienste		Freie Berufsarten	Lehrlinge aller Berufsarten	Sonstige
Neue Arbeitsuchende . .	68	—	3	—	22	1	7	248	79	266	1936	690	9 216	74	1426	4	14 040
davon Auswärtige u. Zugereiste	12	—	—	—	—	—	—	2	—	—	—	81	149	—	43	—	287
Neue offene Stellen . . .	563	—	—	—	57	11	81	756	59	933	1457	945	9 379	15	433	—	14 689
davon auswärtige	353	—	—	—	—	—	—	11	—	3	—	594	840	—	38	—	1 839
Besetzte Stellen	347	—	—	—	45	6	78	236	47	932	756	511	5 008	3	293	—	8 262
davon (a) auswärtige . .	146	—	—	—	—	—	—	3	—	3	—	217	139	—	12	—	520
(b) Hilfsstellen	41	—	—	—	4	—	—	53	8	24	—	78	2 438	—	—	—	2 646

3. Gast- und Schankwirtschaften.

Ständige Betriebsstätten einschl. Kleinhandlungen mit Branntwein oder Spiritus.

1. April des Jahres	Ständige Betriebsstätten					
	mit Ausschank geistiger Getränke und zwar				ohne Ausschank geistiger Getränke	insgesamt
	nur Schankwirt- schaften	zugleich Schank- und Gastwirtschaften	nur Kleinhandlungen mit Branntwein oder Spiritus	zusammen		
1920	872	73	123	1068	49	1117
1921	819	67	125	1011	55	1066
1922 *)	788	60	119	967	58	1025

*) Die Angaben zum 1. April 1923 waren noch nicht zu erhalten.

4. Konkurse.

Jahr	Neue Konkurse								Beendete Konkursverfahren							
	eröffnete Konkursverfahren mangels hinreichender Masse abgetretene Anträge auf Konkursöffnung	insgesamt	davon betrafen						insgesamt	davon betrafen						
			naturliche Personen	Nachlässe	Einzelfirmen	Handels-gesellschaften	Genossen-schaften	andere Gemeinshandwerker		naturliche Personen	Nachlässe	Einzelfirmen	Handels-gesellschaften	Genossen-schaften	andere Gemeinshandwerker	
1919.....	2	7	9	1	6	1	1	—	—	4	3	—	1	—	—	—
1920.....	7	5	12	5	2	1	4	—	—	1	—	1	—	—	—	—
1921.....	13	7	20	9	5	4	2	—	—	10	4	2	1	3	—	—
1922*)...	3	4	7	2	1	2	2	—	—

*) Die Zahlen über die 1922 beendeten Konkursverfahren waren noch nicht zu erhalten; auch die Zahlen über die neuen Konkurse desselben Jahres sind nur erst vorläufige.

IX. Verkehrswesen.

1. Binnenschiffsverkehr.

Ein- und Ausgang von Güterschiffen mit eigener Triebkraft.

Eingang	Beladene Schiffe				Leere Schiffe				Schiffe zusammen			
	gemessen nach Deckfläche		gemessen nach Rauminhalt		gemessen nach Deckfläche		gemessen nach Rauminhalt		gemessen nach Deckfläche		gemessen nach Rauminhalt	
Ausgang	Zahl	Deckfläche in qm	Zahl	Nettoraumgehalt in cbm	Zahl	Deckfläche in qm	Zahl	Nettoraumgehalt in cbm	Zahl	Deckfläche in qm	Zahl	Nettoraumgehalt in cbm
Eingang 1920	3 560	550 357	92	14 832	—	—	9	1 202	3 560	550 357	101	16 034
" 1921	3 650	577 748	74	10 786	—	—	16	1 560	3 650	577 748	90	12 346
" 1922	3 305	527 499	38	5 535	—	—	8	1 283	3 305	527 499	46	6 818
Ausgang 1920	3 439	533 341	70	12 525	—	—	16	1 963	3 439	533 341	86	14 488
" 1921	3 588	570 628	71	12 472	—	—	6	1 091	3 588	570 628	77	13 563
" 1922	3 260	519 993	45	6 579	—	—	18	1 400	3 260	519 993	63	7 979

Ein- und Ausgang von Güterschiffen ohne eigene Triebkraft.

Eingang	Beladene Schiffe				Leere Schiffe				Schiffe zusammen			
	auschl. Rähne		Rähne		auschl. Rähne		Rähne		auschl. Rähne		Rähne	
Ausgang	Zahl	Nettoraumgehalt in cbm	Zahl	Tragfähigkeit in t	Zahl	Nettoraumgehalt in cbm	Zahl	Tragfähigkeit in t	Zahl	Nettoraumgehalt in cbm	Zahl	Tragfähigkeit in t
Eingang 1920	333	12 155	3 444	904 178	44	2 213	1 984	710 468	377	14 368	5 428	1 614 646
" 1921	198	8 627	2 434	707 666	28	1 733	1 551	404 488	226	10 360	3 985	1 112 154
" 1922	211	10 268	4 213	1 281 882	50	2 663	2 104	725 118	261	12 931	6 317	2 007 000
Ausgang 1920	54	3 255	3 582	849 230	400	12 891	2 223	557 337	454	16 146	5 805	1 406 567
" 1921	67	4 096	1 984	592 629	202	8 331	2 038	566 279	269	12 427	4 022	1 158 908
" 1922	81	4 481	3 469	1 246 913	177	8 730	2 468	647 721	258	13 211	5 937	1 894 634

Ein- und Ausgang von Schleppdampfern und Flößen.

Jahr	Eingang				Ausgang			
	Schleppdampfer		Flöße		Schleppdampfer		Flöße	
	Zahl	Deckfläche in qm	Zahl	cbm	Zahl	Deckfläche in qm	Zahl	cbm
1920	752	153 340	56	9 455	772	156 052	—	—
1921	466	71 479	32	5 890	503	69 238	—	—
1922	645	118 472	56	8 825	648	119 562	—	—

Binnenschiffsverkehr nach Flußgebieten.

Eingang Ausgang	Ein- und ausgehende Schiffe nach Flußgebieten									insgesamt		
	Berlin	Elbe	Schlesien	Warthe	Neße	Stettin oder abwärts	Stettin oberaufwärts bis Frankfurt a. O.	Andere				
									1922	1921	1920	
Eingang:												
Güterschiffe mit eig. Triebkraft	343	105	40	10	—	1 844	1 009	—	3 351	3 740	3 661	
„ ohne „ „ (auschl. Rähne)	1	1	—	—	—	256	3	—	261	226	377	
„ „ „ „ (Rähne)	1 023	176	1 185	40	4	3 391	498	—	6 317	3 985	5 428	
Schleppdampfer	138	3	251	6	—	185	62	—	645	466	752	
Insgesamt 1922	1 505	285	1 476	56	4	5 676	1 572	—	10 574	—	—	
„ 1921	1 000	320	676	38	1	4 814	1 568	—	—	8 417	—	
„ 1920	1 104	258	1 807	45	—	5 073	1 931	—	—	—	10 218	
Ausgang:												
Güterschiffe mit eig. Triebkraft	337	99	38	8	—	1 833	1 008	—	3 323	3 665	3 525	
„ ohne „ „ (auschl. Rähne)	—	—	—	—	—	258	—	—	258	269	454	
„ „ „ „ (Rähne)	815	116	1 862	36	—	2 729	379	—	5 937	4 022	5 805	
Schleppdampfer	117	3	259	7	—	213	49	—	648	503	772	
Insgesamt 1922	1 269	218	2 159	51	—	5 033	1 436	—	10 166	—	—	
„ 1921	945	302	916	38	—	4 707	1 551	—	—	8 459	—	
„ 1920	863	211	2 911	41	—	4 762	1 768	—	—	—	10 556	

Die im Binnenschiffsverkehr ein- und ausgegangenen Güter nach Warenarten und Flußgebieten.

(Gewichtsangabe in Tonnen zu 1000 kg.)

Eingang.

Warenarten	Eingang in Tonnen aus den Flußgebieten								insgesamt		
	oder- ab- wärts	oberaufwärts		Havel und Spree	Elbe	Warthe	Neße				
		bis Frank- furt einschl.	von Frank- furt an					1922	1921	1920	
Eisenerz	1 249	—	—	—	—	—	—	1 249	270	2 462	
Phosphorsaure Kalk	3 010	—	—	—	—	—	—	3 010	1 815	5 812	
Braunkohlen, rohe	650	4 041	—	3 586	473	—	—	8 750	3 463	—	
Braunkohlenbrifetts	1 606	—	642	29 271	293	—	—	31 812	32 829	29 893	
Steinkohlen, engl. außer Gaskohle	4 023	—	—	—	—	—	—	4 023	—	—	
Steinkohlen, oberschlef.	58 861	928	331 848	4 427	2 634	—	—	398 698	174 606	435 003	
Steinkohlenbrifetts	1	—	338	3 156	—	—	—	3 495	10 343	12 342	

Noch: Die im Binnenschiffsverkehr ein- und ausgegangenen Güter nach Warenarten und Flußgebieten.
Noch Eingang.

Warenarten	Eingang in Tonnen aus den Flußgebieten									
	oder- ab- wärts	oderaufwärts		Havel und Spree	Elbe	Warthe	Neße	insgesamt		
		bis Frank- furt einschl.	von Frank- furt an					1922	1921	1920
Steinkohlentofs	1 888	1	19 383	7 320	—	—	—	28 592	22 507	25 679
Torf, Torfstreu, Torf- kohlen	3 617	248	—	85	—	—	—	3 950	5 967	16 071
Bau-, Bruch-, Werksteine	17 241	5 129	7	3 561	769	255	—	26 962	2 327	21 606
Gebrannte Mauersteine	35 220	21 409	827	3 750	295	—	—	61 501	15 758	21 058
Zement	26 186	10 880	350	7 956	—	—	—	45 372	34 156	16 916
Grubenholz	296	3 194	—	359	—	—	—	3 849	1 520	133
Bau- und Nutzholz...	5 398	1 070	—	14	105	165	319	7 071	7 816	11 218
Brennholz, Reisig, Spähne	14 343	872	—	—	—	—	—	15 215	9 340	33 903
Erde, gewöhnliche	10 438	47 115	1 052	40 506	401	—	—	99 512	57 148	53 140
Ton, Chinaklay usw.	4 445	2 119	4 741	1 596	865	—	—	13 766	14 220	13 325
Sonstige Erden	—	—	6	—	3	352	—	361	—	27
Weizen und Spelz	354	12	—	—	—	—	—	366	1 682	1 016
Roggen	644	70	—	165	1 569	—	—	2 448	2 288	621
Hafer	689	87	—	—	—	—	—	776	806	2 582
Gerste	385	32	34	11	183	—	—	645	1 201	238
Lein- und Olsaaten	975	5	2	158	6 582	—	—	7 722	3 180	2 313
Kartoffeln	681	4 253	—	—	—	—	—	4 934	4 715	7 862
Stärke, Stärkegrup, Kartoffelmehl	171	475	50	8	16	200	—	920	57	877
Weizenmehl	3 649	19	279	37	15	135	—	4 134	1 787	931
Roggenmehl	5 939	10	3	105	—	—	—	6 057	4 779	4 772
Zink	3	—	1 632	229	—	—	—	1 864	3 974	2 364
Kalk, gebrannter	—	365	—	220	1	—	—	586	3	903
Erdoil und andere Mineralöle	32	—	9	137	14	—	—	192	112	111
Papier usw., Pappe usw.	14 245	616	2 144	2 680	407	153	—	20 245	14 877	12 946
Robzucker	31 360	—	1 376	90	39	20	—	32 885	32 484	30 554
Verbrauchszucker (raffiniert)	1 368	179	5 349	298	2 397	15	—	9 606	3 867	3 911
Alle übrigen Güter	27 193	17 367	10 602	47 894	41 410	1 393	—	145 859	116 678	120 833
Insgesamt 1922	276 160	120 496	380 674	157 619	58 471	2 688	319	996 427	—	—
" 1921	186 769	64 337	172 650	118 385	43 166	1 268	—	—	586 575	—
" 1920	214 562	61 334	425 011	143 425	45 628	1 462	—	—	—	891 422

Ausgang.

Warenarten	Ausgang in Tonnen nach den Flußgebieten									
	oder- ab- wärts	oderaufwärts		Havel und Spree	Elbe	Warthe	Neße	insgesamt		
		bis Frank- furt einschl.	von Frank- furt an					1922	1921	1920
Eisenerz	—	10 305	270	404	493	—	—	306 177	104 523	541 896
Zinkerze	—	—	—	—	—	—	—	—	—	—
Kupfererze	—	—	543	—	—	—	—	543	2 809	21 035
Schwefelkies	6 811	153	40 781	1 707	892	—	—	50 344	7 158	49 440
Schlacken zur Ver- hüttung	—	—	130	409	16	—	—	555	1 157	9 120
Phosphorsaurer Kalk	2 525	303	8 602	5 811	21	—	—	17 262	7 239	1 360
Roheisen aller Art	130	119	87	751	—	265	—	1 352	1 862	2 979
Eisen und Stahl	742	71	663	716	47	19	—	2 258	2 435	2 005

Nach: Die im Binnenschiffsverkehr ein- und ausgegangenen Güter nach Warenarten und Flußgebieten.

Nach Ausgang.

Warenarten	Ausgang in Tonnen nach den Flußgebieten									
	oder- ab- wärts	oderaufwärts		Havel und Spree	Elbe	Wartbe	Neße	insgesamt		
		bis Frank- furt einschl.	von Frank- furt an					1922	1921	1920
Braunkohlenbrifetts ...	1 596	1	—	350	—	—	—	1 947	7 365	4 919
Steinkohlen, engl. außer Gaskohle	5 296	175	—	4 611	—	—	—	10 082	—	—
Steinkohlen, obereschl. Pflastersteine	127 934	12 702	1 548	99 544	1 512	270	—	243 510	118 917	81 404
Gebrannte Mauersteine Zement	701	—	—	—	10	—	—	711	125	103
100	133	—	—	—	1	1	—	235	459	2 064
Bau- und Nutzholz ...	3 783	4 058	17	2 412	129	3 127	—	13 526	9 121	9 289
Holzzeugmasse	2 227	2 882	435	2 855	5 778	—	—	14 177	10 810	105 956
Lon, Chinatlay usw. .	2	215	880	1 558	2 629	—	—	5 284	7 897	5 580
Weizen und Spelz ...	2 012	434	1 337	1 693	512	119	—	6 107	8 453	10 688
Roggen	1 924	1 808	4 440	3 882	771	520	—	13 345	11 426	—
Hülsenfrüchte	1 691	1 028	150	121	1 925	—	—	4 915	4 477	1 548
Lein- und Oelisaaten ..	42	28	—	113	17	4	—	204	398	1 967
Roggenmehl	8 224	88	—	227	282	5	—	8 826	552	734
Kleie	127	1	—	7 078	529	—	—	7 735	1 990	10 690
Bier	93	51	—	54	116	—	—	314	512	967
Chemikalien u. Drogen Salzheringe	1 801	805	—	69	—	—	—	2 675	4 480	3 864
Fette, Tran, Talg, Oele Delfuchen, Delfchrot usw.	555	37	110	676	99	2	—	1 479	932	765
Papier usw., Pappe usw. Verbrauchszucker (raffiniert)	1 032	879	7 598	7 645	3 129	294	—	20 577	43 028	44 306
Stückgüter	1 194	643	473	3 118	712	131	—	6 271	4 420	2 954
Alle übrigen Güter ...	17 785	5	167	149	73	—	—	18 179	9 740	10 874
	603	236	603	12 096	2 350	124	—	16 012	10 037	8 863
Insgesamt 1922 ...	229 541	39 538	384 525	196 024	34 611	6 248	—	890 487	—	—
" 1921 ...	216 868	27 468	123 171	81 461	27 172	4 242	94	—	480 476	—
" 1920 ...	244 524	25 808	641 375	93 413	31 323	5 408	3	—	—	1 041 854

Durchgangsverkehr in der Binnenschifffahrt.

Jahr	Zu Berg gehend					Zu Tal gehend				
	beladene Fahrzeuge			leere Fahrzeuge		beladene Fahrzeuge			leere Fahrzeuge	
	Zahl	Trag- fähigkeit in t	beladen mit t	Zahl	Trag- fähigkeit in t	Zahl	Trag- fähigkeit in t	beladen mit t	Zahl	Trag- fähigkeit in t
1920	350	115 349	69 536	266	59 507	1 014	404 326	279 646	79	20 270
1921	317	102 738	66 112	379	94 125	742	246 813	183 588	113	27 125
1922	458	154 744	103 018	309	83 178	1 050	404 283	287 263	131	27 138

2. Seeschiffsverkehr.

Ein- und Ausgang von Seeschiffen nach Art und Raumgehalt.

Art der Seeschiffe	Beladene Seeschiffe				Leere Seeschiffe				Seeschiffe zusammen	
	überhaupt		davon über 200 cbm R.=R.=G. groß		überhaupt		davon über 200 cbm R.=R.=G. groß		Zahl	Netto- raum- gehalt in cbm
	Zahl	Netto- raum- gehalt in cbm	Zahl	Netto- raum- gehalt in cbm	Zahl	Netto- raum- gehalt in cbm	Zahl	Netto- raum- gehalt in cbm		
Eingang										
Dampfer	1637	2 740 959	1531	2 725 566	427	438 857	267	412 650	2064	3 179 816
Segler	510	182 420	163	183 965	123	40 363	44	27 494	633	222 782
Seeleichter	143	162 699	141	162 468	58	54 799	53	54 007	201	217 498
Insgesamt 1922	2290	3 086 078	1835	3 021 999	608	534 019	364	494 151	2898	3 620 097
" 1921	1926	2 080 454	1579	2 032 137	872	771 000	471	711 479	2798	2 851 454
" 1920	2416	2 614 262	1979	2 556 127	893	534 484	431	481 143	3309	3 148 746
Ausgang										
Dampfer	1200	1 438 410	1091	1 422 395	839	1 679 478	680	1 652 833	2039	3 117 888
Segler	447	120 022	109	74 977	179	74 135	70	58 367	626	194 157
Seeleichter	125	135 382	122	134 986	62	71 565	61	71 893	187	206 947
Insgesamt 1922	1772	1 693 814	1322	1 632 358	1080	1 825 178	811	1 782 593	2852	3 518 992
" 1921	1599	1 750 149	1296	1 708 199	1299	1 184 570	822	1 116 081	2898	2 934 719
" 1920	1322	1 216 503	1024	1 176 347	1854	1 825 134	1275	1 757 746	3176	3 041 637

Ein- und Ausgang von Seeschiffen nach Ausgangs- bzw. Bestimmungs- ländern.

Ausgangs- bzw. Bestimmungs- land	Eingehende Schiffe — Ausgangsland						Ausgehende Schiffe — Bestimmungsland									
	Dampfer		Segler		Dampfer, Segler, Seeleichter zus.		Dampfer		Segler		Dampfer, Segler, Seeleichter zus.					
	beladen	beladen und leer	beladen	beladen und leer	beladen	beladen und leer	beladen	beladen und leer	beladen	beladen und leer	beladen	beladen und leer				
													1922	1921	1920	
Deutsches Ostsee- gebiet	304	510	55	147	388	744	928	1070	363	597	66	206	513	915	1200	1288
Deutsches Nordsee- gebiet	173	231	5	6	253	312	367	132	119	182	3	5	141	219	284	104
Rußland	111	147	16	18	146	175	255	153	115	143	13	16	132	164	312	218
Finnland	102	108	1	1	103	109	84	24	127	175	19	22	146	199	102	63
Estland	42	45	8	9	50	54	.	.	75	87	6	8	84	98	.	.
Schweden	400	442	213	222	620	674	512	1463	137	443	174	194	315	657	578	1201
Dänemark	91	145	129	144	226	297	372	282	82	120	124	130	211	255	221	170
Norwegen	94	97	61	63	157	162	126	141	66	90	26	27	93	119	110	99
England	235	239	15	15	250	254	100	24	43	80	2	3	45	88	56	17
Holland	17	17	3	3	20	20	37	11	19	21	2	2	21	23	26	12
Belgien	3	4	—	—	3	4	4	4	1	1	—	—	1	1	1	1
Frankreich	1	2	—	—	1	2	.	.	—	2	—	—	2	.	.	.
Sonstiges Europa	48	61	4	5	57	75	4	1	53	97	9	10	67	113	3	2
Amerika	1	1	—	—	1	1	5	2	—	—	3	3	3	3	5	1
Anderer Länder	15	15	—	—	15	15	4	2	—	1	—	—	—	1	—	—
Insgesamt 1922	1637	2064	510	633	2290	2898	—	—	1200	2039	447	626	1772	2852	—	—
" 1921	1312	1960	362	488	1926	—	2798	—	1140	2035	280	498	1599	—	2898	—
" 1920	1507	2202	471	584	2416	—	—	3309	815	2146	305	529	1322	—	—	3176

**Ein- und Ausgang von Seeschiffen
nach den wichtigsten Ausgangs- bzw. Bestimmungshäfen.**

Ausgangs- bzw. Bestimmungshafen	Eingang							Ausgang								
	Dampfer		Segler		Dampfer, Segler, Seeleichter zuf.			Dampfer		Segler		Dampfer, Segler, Seeleichter zuf.				
	beladen	beladen und leer	beladen	beladen und leer	beladen	beladen und leer		beladen	beladen und leer	beladen	beladen und leer	beladen	beladen und leer			
						1922	1921						1920	1922	1921	1920
Königsberg i. Pr.	88	104	5	5	100	118	170	295	129	163	7	7	167	204	255	387
Danzig	47	74	2	2	55	90	106	136	73	137	7	23	91	174	240	137
Kiel	18	44	—	2	18	51	52	39	16	27	1	2	19	32	83	43
Hamburg (ohne Freihafen) ...	178	238	3	4	256	318	370	148	131	191	2	3	146	221	279	113
Bremen	19	23	1	1	20	24	59	15	18	18	—	—	19	19	28	12
Petersburg	39	50	—	—	45	56	33	10	20	32	1	4	24	39	35	1
Riga	41	46	7	7	48	53	70	11	67	74	3	3	74	91	71	22
Helsingfors	82	82	—	—	83	83	75	18	105	116	9	10	118	130	93	36
Stockholm	45	47	15	15	60	62	38	93	47	55	22	23	69	78	51	103
Gothenburg	21	22	44	45	65	67	37	32	2	7	15	16	17	23	60	29
Bergen	29	30	7	8	36	38	33	25	1	1	—	—	1	1	6	16
Christiania	36	36	21	22	57	58	28	13	43	44	10	11	53	55	52	30
Kopenhagen	75	102	50	53	131	161	214	105	56	63	16	18	75	85	112	105
London	2	2	1	1	3	3	8	5	18	19	—	—	18	19	26	16
Hull	24	24	2	2	26	26	—	2	—	1	—	—	—	1	3	—
Amsterdam	—	—	—	—	—	—	6	6	2	2	—	—	2	2	1	1
Rotterdam	17	17	2	2	19	19	26	7	13	13	—	—	13	13	25	9
Antwerpen	1	1	—	—	1	1	4	2	—	—	—	—	—	—	1	1

Ein- und Ausgang von Seeschiffen nach der Flagge.

Eingang.

Jahr	Art der Seeschiffe	Eingang													Insgesamt			
		Deutschland	Freistaat Danzig	Schweden	Dänemark	Norwegen	Rußland	Finnland	Estland	Holland	England	Frankreich	Belgien	Italien		Amerika	Japan	Sonstige
1920	Seedampfer	1949	—	116	56	28	11	12	15	4	7	3	—	—	1	—	—	2202
	Segler u. Seeleichter	967	—	111	19	1	—	2	2	4	1	—	—	—	—	—	—	1107
	Insgesamt	2916	—	227	75	29	11	14	17	8	8	3	—	—	1	—	—	3309
1921	Seedampfer	1587	—	133	98	45	2	33	21	8	25	—	—	1	5	2	—	1960
	Segler u. Seeleichter	715	—	48	36	18	—	4	6	10	—	—	—	1	—	—	—	838
	Insgesamt	2302	—	181	134	63	2	37	27	18	25	—	—	1	6	2	—	2798
1922	Seedampfer	1489	12	153	145	94	20	50	31	16	38	4	3	2	5	—	2	2064
	Segler u. Seeleichter	490	6	212	44	17	3	5	22	31	1	—	—	—	1	2	—	834
	Insgesamt	1979	18	365	189	111	23	55	53	47	39	4	3	2	5	1	4	2898
Ausgang.																		
1922*)	Seedampfer	1473	13	142	150	94	12	57	30	14	35	4	3	3	5	1	3	2039
	Segler u. Seeleichter	494	7	206	37	11	5	5	15	30	1	—	—	—	—	—	2	813
	Insgesamt	1967	20	348	187	105	17	62	45	44	36	4	3	3	5	1	5	2852

*) Für 1920 und 1921 liegen Angaben nicht vor.

Die im Seeschiffsverkehr¹⁾ ein- und ausgegangenen Güter.

(Gewichtsangabe in Tonnen zu 1000 kg.)

Nr. 2)	Eingang	t	% des Gesamt- eingsangs	Nr. 2)	Ausgang	t	% des Gesamt- ausgangs
1-4	Getreide: Roggen, Weizen, Gerste, Hafer	25 442	1,02	1-4	Getreide: Roggen, Weizen, Gerste, Hafer	15 698	2,42
7	Mais	32 673	1,31	48a	Äpfel u. Birnen, getrockn.	3 782	0,58
15a	Leinsaat	4 214	0,17	62a	Zichorien, gebrannt ...	4 195	0,65
16b	Sojabohnen, Mowrasaat	33 854	1,35	74-76	Bau- und Nutzholz ...	18 276	2,82
23	Kartoffeln	16 983	0,68	116	Heringe, gefalzene ...	11 310	1,74
28a-e	Baumwolle, Flachs, Hanf	4 729	0,19	162 a-c	Getreidemehl	7 615	1,17
74-76	Bau- und Nutzholz ...	14 162	0,56	176 a-i	Verbrauchszucker, raff..	18 615	2,87
86	Holz zur Holzmasse und Zellstoffbereitung ...	58 222	2,33	176 i	Rübenzucker, roh	2 931	0,45
116	Heringe, gefalzene	69 133	2,77	193	Leftuchen	21 335	3,29
126 a, b	Schweinefett, Oel- margarin	3 571	0,14	223 a	Ton, gewöhnlicher, feuerfester, weißer ...	4 001	0,62
162 a-c	Getreidemehl	7 822	0,31	223 b	Porzellanerde, Kaolin.	7 776	1,20
176 a-i	Verbrauchszucker, raff.	4 441	0,18	226 a, b	Kieselgur, Quarz, Quarzsand	2 808	0,43
176 i	Rübenzucker, roh	2 834	0,11	227 a	Kalk, natürl. kohlenaur.	6 899	1,06
192 a	Kleie für Futterzwecke.	3 274	0,13	230 a	Zement	27 004	4,16
226 a, b	Kieselgur, Quarz, Quarzsand	8 514	0,34	238 a	Steinkohlen, Anthracit.	206 353	31,82
227 d	Kalk, natürlicher phos- phorsaurer	97 510	3,90	238 d	Koks	30 930	4,77
230 a	Zement	8 260	0,33	280 a	Salz	37 571	5,80
232 b	Feldspat, gemeiner ...	15 197	0,61	360	Knochenmehl	4 297	0,66
232 d	Bauxit, ungereinigter .	4 507	0,18	651 a-d	Bappen, Dachpappen ..	5 390	0,83
237 e, h	Eisenerze, Manganerze	491 799	19,67	654	Backpapier	7 269	1,12
237 g	Kupfererze, kupfer- haltige Kiesabbrände	11 814	0,47	655 a-c	Anderes Papier: Druck-, u. e-i		
237 l, o	Schwefelkies, Zinkerze.	92 213	3,69	656 a, b	Karton-, Lösch-, Per- gament-, Schreib-, Zei- chen-, Buntpapier usw.	14 420	2,22
237 q	Nicht besonders genannte Erze	2 518	0,10	724 a, b	Schamottesteine	8 650	1,33
237 r, s	Eisen- u. manganhaltige Gasreinigungsmasse, Blei-, Messing- und sonstige anderweit nicht genannte Metallaschen	144 364	5,77	778-	Eiserne Röhren, Heiz- körper u. Kessel - aus nicht schmiedbar. Guß	5 486	0,85
238	Steinkohlen, Anthracit.			779 u.	Eiserne Träger, Form-, Band- und Stabeisen	16 051	2,47
a, b, d	Braunkohlen, Koks ..	1 169 192	46,37	791-	Eiserner Draht, gewalzt oder gezogen	5 447	0,84
239 e	Erdöl (Petroleum), ge- reinigt	4 172	0,17	793-	Eiserne Röhren, gewalzt oder gezogen	8 875	1,37
317	Gerbssäure, Kalstnickstoff, Natriumsulphhydrat ..	5 971	0,24	795	Eisenbahnschienen, eiser- ne Eisenbahnschwellen usw.	3 233	0,50
362	Superphosphat	3 690	0,15	796-	Zink, roh und Bruchzink	3 084	0,47
650 a, b	Holzmasse, Zellstoff ...	26 506	1,06	892-	Lokomotiven, Locomo- bilen, Dampf- und Kraftmaschinen	4 480	0,70
654 u.				894	Näh-, Strick-, Spinnerei- u. Webereimaschinen, Pum- pen aller Art, Maschinen zur Bearbeitung v. Metallen, Sägen u. Steinen, mecha- nische Pressen und Hämmer	2 724	0,42
655 d	Backpapier	3 310	0,13	904	Kraftflüge, Nähma- schinen, Drechselmaschinen, Milchzentrifugen, andere landwirtschaftliche und ge- werbliche Maschinen	3 124	0,48
842,	Bruch- und Alteisen			905 a-	Dynamomaschinen, Elektromotoren, Trans- formatoren, Elektrizitäts- sammler und andere elektro- technische Erzeugnisse	4 782	0,74
843 a, b	usw.	60 170	2,41	908 u. 910-912	Elektrische Kabel	3 324	0,51
	Alle anderen Güter ...	78 926	3,16	909	Alle anderen Güter ..	120 839	18,64
	Insgesamt 1922...	2 499 987	100,00		Insgesamt 1922...	648 574	100,00
	" 1921...	961 601			" 1921...	560 165	

1) Ein- und Ausgang im Hauptzollamtsbezirk Stettin.

2) Nummer des statistischen Warenverzeichnisses.

3. Eisenbahnverkehr.

Personenverkehr: *)

Bahnhöfe	Zahl der verkauften Fahrkarten im Rechnungsjahre		Bahnhöfe	Zahl der verkauften Fahrkarten im Rechnungsjahre	
	1920	1921		1920	1921
Stettin Personenbhf..	2 981 279	3 094 254	Züllchow	59 821	46 303
Pommerensdorf	18 389	16 222	Göglow	46 493	42 147
Torney	77 115	68 873	Stolzenhagen-Kragwieck	119 242	101 489
Stettin-Westend	23 916	21 801	Summe 2...	225 556	189 939
Zabelsdorf	72 674	61 055	Summe 1 u. 2 ..	3 488 533	3 535 544
Grabow	89 604	83 400			
Summe 1...	3 262 977	3 345 605			

Güterverkehr: *)

Bahnhöfe	Stückgut einschl. Gil- und Expreßgut		Wagenladungen		Abgefertigte Frachtbriefe	
	Empfang t	Verfand t	Empfang t	Verfand t	Empfang	Verfand
Stettin Personenbahnhof	19 758	15 501	894	3 727	48 717	146 463
" Hauptgüterbhf...	49 602	101 263	914 321	496 801	391 824	736 138
" Freibeizirk	5 169	841	167 459	333 190	42 742	28 604
Pommerensdorf	2 999	6 265	104 973	46 631	21 941	38 083
Torney	8 627	8 390	146 645	38 492	57 186	70 673
Stettin-Westend	2 295	1 776	16 955	2 284	7 048	5 561
Zabelsdorf	3 385	4 563	59 047	11 972	24 046	41 425
Grabow a. O.	4 166	3 007	91 878	22 752	29 552	27 834
Summe 1...	96 001	141 606	1 502 172	955 849	623 056	1 094 781
Züllchow	771	95	7 116	1 566	4 830	1 260
Göglow	637	1 019	169 651	111 061	15 086	10 398
Stolzenhagen-Kragwieck ..	548	147	143 214	179 903	11 775	12 771
Summe 2...	1 956	1 261	319 981	292 530	31 691	24 429
Summe 1 u. 2 1921...	97 957	142 867	1 822 153	1 248 379	654 747	1 119 210
" 1 u. 2 1920...	77 525	110 867	1 324 131	1 379 237	595 476	998 305

*) Die Zahlen für 1922 waren noch nicht zu erhalten.

4. Straßenbahnverkehr.

Auf Einzelfahrkarten beförderte Personen.

Jahr	Januar	Februar	März	April	Mai	Juni
1920.....	1 456 753	2 061 941	1 496 950	2 084 291	2 439 236	2 426 908
1921.....	1 899 039	1 653 889	1 935 013	1 682 657	2 017 453	1 848 777
1922.....	1 448 577	1 332 891	1 734 928	1 694 236	1 690 087	1 502 139

Noch: 4. Straßenbahnverkehr. Auf Einzelfahrkarten beförderte Personen.

Jahr	Juli	August	September	Oktober	November	Dezember	Insgesamt
1920.....	2 669 136	2 149 425	15 647	525 690	1 692 642	1 926 987	20 945 606
1921.....	2 049 827	1 755 759	1 526 204	1 829 951	1 809 302	2 011 933	22 019 804
1922.....	739 398	466 840	1 107 265	982 740	917 386	818 861	14 435 348

Auf Zeitkarten wurden schätzungsweise befördert:

1920..... 1 992 840, 1921..... 1 792 900, 1922..... 1 377 240 Personen

X. Geld- und Kreditwesen.

1. Städtische Sparkasse.

Monat	Einzahlungen			Rückzahlungen			Es wurde mehr (+), weniger (-) eingezahlt als zurückgezahlt
	Zahl der		Betrag M	Zahl der		Betrag M	
	Ein- zahlungen insgesamt	neuen Bücher		Rück- zahlungen insgesamt	er- löschenen Bücher		
Januar ...	28 985	2 103	29 048 016,08	20 450	1 240	24 270 828,76	+ 4777 187,32
Februar ...	22 943	1 723	18 631 406,21	19 700	1 053	22 529 003,20	- 3897 596,99
März	30 894	1 698	61 207 447,45	26 918	1 558	38 885 860,07	+ 22321 587,38
April	21 510	1 326	23 628 031,22	21 612	1 061	29 455 232,68	- 5827 201,46
Mai	24 193	1 492	31 314 511,26	19 039	931	27 812 357,83	+ 3502 153,43
Juni	27 808	1 414	102 946 036,01	20 288	869	43 549 606,60	+ 59396 429,41
Juli	23 560	1 070	47 430 813,16	23 677	838	55 207 055,86	- 7776 242,70
August....	20 668	1 176	57 312 683,55	27 706	1 192	73 737 635,59	- 16424 952,04
September.	28 068	1 912	247 004 262,43	30 728	853	79 593 793,95	+ 167410 468,48
Oktober ...	25 668	1 457	196 357 915,34	31 275	1 093	243 398 818,76	- 47040 903,42
November.	26 569	1 286	271 268 075,19	24 776	1 034	246 530 612,20	+ 24737 462,99
Dezember .	30 516	2 127	1 413 160 779,54	21 297	933	389 911 263,65	+ 1023249 515,89
Insgesamt							
1922....	311 382	18 784	2 499 309 977,44	287 466	12 655	1 274 882 069,15	+ 1 224 427 908,29
1921....	238 312	19 178	254 161 539,48	243 201	15 324	208 444 402,59	+ 45 717 136,89
1920....	246 828	23 918	152 557 648,91	208 899	23 544	127 899 668,76	+ 24 657 980,15

2. Reichsbankhauptstelle zu Stettin.

Jahr	Lombardverkehr		Wechsel- und Scheckverkehr		Giro- und Anweisungverkehr		Insgesamt		Durchschnittlicher Bankzinsfuß der Reichsbank im	
	Stückzahl	M	Stückzahl	M	Stückzahl	M	Stückzahl	M	Wechselsverkehr %	Lombardverkehr %
1920	100	90 711 000	8 900	142 913 800	734 100	30 068 680 300	743 100	30 302 305 100	5,0	6,0
1921	200	111 704 000	21 800	555 419 500	814 600	47 005 990 800	836 600	47 673 114 300	5,0	6,0
1922	4 600	*) 6 330 219 900	52 700	16 698 205 800	977 500	414 881 155 500	1 034 800	437 959 581 200	6,3	7,3

*) einschließlich Darlehnskasse.

XI. Licht-, Kraft- und Wasserversorgung, Bierverbrauch und Fleischversorgung.

1. Elektrizitätswerke.

Stromerzeugung bzw. -bezug und Stromabgabe.

Elektrizitätswerk	Jahr	Gesamt- Strombezug bzw. Strom- erzeugung K. W. St.	Stromabgabe in K. W. St.					Verlust
			zu Beleuchtungszwecken für			zu Kraftzwecken für		
			Straßen	städt. Gebäude	Sonstige	städt. Betriebe	Private	
Städtisches Elektrizitätswerk Freibezirk	1920	1 696 995	11 630	39 506	193 171	922 385	224 844	305 459
	1921	2 085 967	13 529	96 048	234 163	1 192 200	244 287	305 740
	1922	1 997 558	16 303	117 817	254 231	1 050 505	282 288	276 414
Stettiner Elektrizitätswerk (A.-G.)	1920	8 736 200	17 319	122 801	6 098 914	181 731	1 746 368	619 067
	1921	9 482 701	48 736	133 460	6 847 226	90 963	1 926 263	436 053
	1922	10 367 900	98 581	152 520	7 217 949	117 853	2 393 715	387 282

2. Gaswerke.

Gaszerzeugung und Gasabgabe des städtischen Gaswerks und des Gaswerks Bredow.

Jahr	Gas- erzeugung cbm	Gasabgabe cbm				Gas- erzeugung cbm	Davon Gas- abgabe an Grundstücke innerhalb des Stadtgebietes cbm
		Leucht-, Koch-, Heiz- und Kraftgas	Automaten- gas	Leuchtgas an die Eisenbahn	insgesamt		
		Städtisches Gaswerk				Gaswerk Bredow	
1920	12 652 610	8 410 110	1 914 692	343 133	10 667 935	1 180 675	812 599
1921	11 967 880	7 821 529	1 454 381	397 665	9 673 575	1 162 832	816 712
1922	11 783 020	7 495 082	1 312 512	402 750	9 210 344	1 164 125	784 633

3. Wasserwerk.

Wasserverbrauch überhaupt: 1920 7 617 308 cbm, 1921 7 577 208 cbm, 1922 7 030 013 cbm
 Davon Wasserabgabe an Private: " 4 898 853 " " " 4 943 008 " " " 4 802 308 "

4. Bierverbrauch.

Jahr	Verbrauch auswärt. Biers		Verbrauch hiesigen Biers		Bierverbrauch insgesamt		zusammen
	über 1 ³ / ₄ ‰	bis 1 ³ / ₄ ‰	über 1 ³ / ₄ ‰	bis 1 ³ / ₄ ‰	über 1 ³ / ₄ ‰	bis 1 ³ / ₄ ‰	
	Alkoholgehalt		Alkoholgehalt		Alkoholgehalt		
	hl	hl	hl	hl	hl	hl	
1921	17 667,38	1 986,78	64 034,89	15 399,13	81 702,27	17 385,91	99 088,18
1922	16 664,43	2 504,78	76 254,94	9 948,89	92 919,37	12 453,67	105 373,04

5. Schlacht- und Viehhof.

Der Auftrieb auf dem Viehhofe.

Monat	Rinder					Kälber	Schafe	Ziegen	Schweine	Pferde	Saugfohlen	Insgesamt
	Ochsen	Bullen	Kühe	Jung-rinder	zuf.							
Januar	57	598	499	387	1 541	1 507	841	13	3 862	—	—	7 764
Februar	36	512	558	227	1 333	1 382	525	14	3 415	—	—	6 669
März	20	452	583	279	1 334	1 511	514	13	4 171	—	—	7 543
April	26	293	496	164	979	1 498	656	23	3 371	—	—	6 527
Mai	54	406	485	263	1 208	1 617	745	24	3 867	—	—	7 461
Juni	11	407	552	207	1 177	1 271	1 096	9	2 872	—	—	6 425
Juli	39	288	438	148	913	1 263	1 556	12	2 600	—	—	6 344
August	23	311	545	265	1 144	1 081	1 266	13	2 446	75	—	6 025
September	32	407	505	316	1 260	935	869	12	2 185	45	—	5 306
Oktober	37	436	518	217	1 208	928	559	12	1 879	—	—	4 586
November	17	393	462	347	1 219	981	672	19	2 043	—	—	4 934
Dezember	38	402	459	275	1 174	1 037	469	4	2 184	—	—	4 868
Insgesamt 1922	390	4 905	6 100	3 095	14 490	15 011	9 768	168	34 895	120	—	74 452
" 1921	908	4 878	4 726	1 753	12 265	10 459	12 462	257	32 817	24	—	68 284
" 1920	578	5 276	6 383	5 066	17 303	3 893	19 160	242	10 011	241	—	50 850

Die Schlachtungen auf dem Schlachthofe.

Monat	Rinder					Kälber	Schafe	Ziegen	Schweine	Pferde	Saugfohlen	Insgesamt
	Ochsen	Bullen	Kühe	Jung-rinder	zuf.							
Januar	22	544	460	334	1 360	1 434	830	12	3 429	77	—	7 142
Februar	21	299	378	265	963	1 290	464	14	3 123	119	—	5 973
März	15	332	475	130	952	1 339	493	9	3 502	67	—	6 362
April	14	224	330	100	668	1 306	459	16	2 783	45	—	5 277
Mai	19	324	391	122	856	1 630	516	16	3 507	19	—	6 544
Juni	10	265	466	164	905	1 254	937	8	2 725	20	—	5 849
Juli	18	254	380	101	753	1 071	1 087	7	1 943	41	—	4 902
August	13	258	485	214	970	1 032	966	10	2 105	32	—	5 115
September	30	381	431	220	1 062	848	818	16	1 893	39	—	4 676
Oktober	19	372	481	158	1 030	923	556	9	1 723	46	—	4 287
November	12	362	393	149	916	808	533	10	1 658	95	—	4 020
Dezember	33	353	378	134	898	929	452	4	1 934	147	—	4 364
Insgesamt 1922	226	3 968	5 048	2 091	11 333	13 864	8 111	131	30 325	747	—	64 511
" 1921	520	4 189	4 133	1 437	10 299	10 310	9 531	220	30 504	335	4	61 203
" 1920	475	4 373	2 914	1 305	9 067	3 223	2 985	218	9 141	529	2	25 165

XII. Viehstand.

Die Ergebnisse der Viehzählungen.

1. Dezember des Jahres	Haushaltungen mit Vieh	Pferde	Rinder	Schafe	Schweine	Ziegen	Maultiere u. Maultesel	Esel	Kaninchen	Feder- vieh	Bienen- stöcke
1920	6 227	2 833	1 233	213	2 288	1 735	—	—	13 002	33 021	—
1921	6 377	3 252	1 383	171	2 981	2 120	51	5	9 543	47 984	442
1922	5 289	2 697	1 122	282	2 825	1 746	51	6	4 990	37 649	441

XIII. Preise.

1. Viehpreise.

Durchschnittspreise für den Zentner Lebendgewicht in Mark.

Tiergattung	Güte *)	Jan.	Febr.	März	April	Mai	Juni	Juli	Aug.	Sept.	Okt.	Nov.	Dez.
Bullen	a	913	1 006	1 483	2 160	2 178	2 783	3 138	3 917	6 067	9 083	15 125	27 714
"	b	825	906	1 383	1 936	1 917	2 461	2 681	3 372	5 217	7 806	13 464	24 438
"	c	704	863	1 275	1 707	1 667	2 128	2 325	2 894	4 272	6 500	11 500	21 750
Färden u. Kühe.	a	903	978	1 475	2 143	2 161	2 711	3 025	3 931	5 994	8 794	14 875	28 875
"	b	803	878	1 385	1 914	1 894	2 344	2 581	3 322	5 083	7 389	14 393	23 750
"	c	699	778	1 278	1 679	1 578	2 017	2 169	2 767	4 050	6 083	12 500	20 250
"	d	592	661	1 121	1 450	1 261	1 733	1 775	2 306	3 222	5 139	10 357	16 050
"	e	439	522	811	1 186	967	1 522	1 519	1 806	2 517	4 000	7 500	12 625
Kälber	a	1 211	1 209	1 525	2 243	2 122	2 544	3 344	5 050	8 250	12 389	20 429	36 000
"	b	1 056	1 100	1 422	2 029	1 772	2 189	2 875	4 422	7 128	10 583	17 429	31 000
"	c	889	939	1 206	1 736	1 433	1 889	2 488	3 800	5 956	9 250	14 786	26 875
"	d	769	784	1 056	1 471	1 231	1 689	2 275	3 244	4 272	5 575	10 350	16 813
Schafe	a	686	825	1 128	1 664	1 744	1 939	3 000	4 025	5 429	7 294	12 000	16 600
"	b	558	669	1 013	1 500	1 531	1 939	2 606	3 250	5 325	7 106	11 800	16 167
"	c	460	438	850	1 200	1 240	1 933	2 156	2 233	5 031	6 919	11 800	16 167
Schweine	a	1 756	1 797	2 350	2 929	2 972	4 283	6 125	8 967	15 083	27 722	41 857	54 688
"	b	1 661	1 697	2 250	2 729	2 706	3 883	5 625	8 056	14 006	24 000	37 429	47 813
"	c	1 531	1 497	1 919	2 400	2 439	3 256	4 863	7 000	12 583	19 694	32 571	40 625
"	d	1 631	1 694	2 214	2 764	2 772	4 029	5 950	8 656	13 944	25 333	39 583	54 563

*) Es bedeuten:

- | | | |
|----------------|-----|---|
| Bullen | a = | vollfleischige, höchsten Schlachtwerts, |
| " | b = | mäßig genährte jüngere und gut genährte ältere, |
| " | c = | gering genährte. |
| Färden u. Kühe | a = | vollfleischige, ausgemästete Färden höchsten Schlachtwerts, |
| " | b = | vollfleischige, ausgemästete Kühe höchsten Schlachtwerts, höchstens 7 Jahre alt, |
| " | c = | ältere ausgemästete Kühe und wenig gut entwickelte jüngere Färden und Kühe, |
| " | d = | mäßig genährte Färden und Kühe, |
| " | e = | gering genährte Färden und Kühe. |
| Kälber | a = | feinste Kälber (Vollmilchmast) und beste Saugkälber, |
| " | b = | mittlere Mast- und gute Saugkälber, |
| " | c = | geringe Saugkälber, |
| " | d = | ältere gering genährte Kälber (Presser). |
| Schafe | a = | Mastlämmer und jüngere Masthammel, |
| " | b = | ältere Masthammel, |
| " | c = | mäßig genährte Hammel und Schafe (Merzschafe). |
| Schweine | a = | vollfleischige der feineren Rassen und deren Kreuzungen im Alter bis zu 1 1/4 Jahr, |
| " | b = | fleischige Schweine, |
| " | c = | gering entwickelte Schweine, |
| " | d = | Sauen. |

2. Fleisch-Großhandelspreise.

Durchschnittspreise für den Zentner des ausgeschlachteten Tieres in Mark.

Fleischgattung	Güte *)	Jan.	Febr.	März	April	Mai	Juni	Juli	Aug.	Sept.	Okt.	Nov.	Dez.
Bullenfleisch ...	a	1 481	1 750	2 488	3 488	3 775	5 015	5 913	7 150	9 750	16 900	26 438	53 350
"	b	1 150	1 450	2 113	3 138	3 400	4 390	5 438	6 475	8 520	14 700	23 750	47 550
Färse-													
u. Kuhfleisch ..	a	1 469	1 706	2 456	3 488	3 688	4 950	5 650	7 075	10 000	16 400	25 450	52 160
"	b	1 206	1 406	2 125	3 100	3 338	4 370	5 000	6 463	8 540	14 400	22 933	47 060
"	c	950	1 150	1 713	2 650	2 925	3 710	3 863	5 050	7 290	11 313	19 625	41 300
Preßerfleisch	—	1 200	1 425	1 800	2 733	2 850	3 840	4 175	6 967	8 570	12 313	18 000	32 600
Kalbfleisch	a	1 725	1 775	2 117	—	—	4 617	6 325	10 100	11 700	21 250	25 375	68 300
"	b	1 500	1 613	1 900	2 775	3 038	3 740	5 188	7 425	10 910	16 125	20 250	55 200
"	c	1 200	1 350	1 506	2 288	2 513	3 000	3 950	6 300	8 938	14 063	13 875	44 400
Lammfleisch ..	a	1 700	1 875	2 233	3 300	3 625	4 580	7 338	8 250	12 760	19 833	30 000	49 150
"	b	1 569	1 675	2 075	2 913	3 313	4 060	6 550	7 800	11 610	17 688	23 250	41 300
"	c	1 288	1 388	1 817	2 467	3 100	3 067	5 413	6 925	10 350	16 063	19 750	33 500
Schweinefleisch ..	a	2 075	2 125	2 650	3 550	3 838	5 890	8 250	11 800	19 400	35 500	52 250	71 900
"	b	2 225	2 306	2 794	3 750	4 025	6 000	8 438	12 200	20 150	37 250	55 025	75 300

*) Es bedeutet:

- | | |
|-----------------|--|
| Bullenfleisch | a = von vollfleischigen Bullen, |
| | b = von mäßig genährten jüngeren und gut genährten älteren Bullen. |
| Färse- | |
| und Kuhfleisch | a = von vollfleischigen, ausgemästeten Färse, |
| " | b = von vollfleischigen, ausgemästeten Kühen bis zu 7 Jahren, |
| " | c = von älteren ausgemästeten Kühen und wenig gut entwickelten jüngeren Kühen und Färse. |
| Preßerfleisch | — = von gering genährtem Jungvieh. |
| Kalbfleisch | a = von feinsten Mastfälbem, |
| " | b = von mittleren Mast- und besten Saugfälbem, |
| " | c = von geringen Mast- und guten Saugfälbem. |
| Lammfleisch | a = von Mastlämmern und jüngeren Masthammeln, |
| " | b = von älteren Masthammeln, geringeren Lämmern und guten Schafen, |
| | c = von mäßig genährten Hammeln und Schafen (Merzschafen). |
| Schweinefleisch | a = von Schweinen zum Frischverkauf (Ladenschweinen bis ca. 225 Pfund Lebendgewicht), |
| " | b = von Schweinen zur Dauerwarenfabrikation (über ca. 225 Pfund Lebendgewicht). |

3. Fleischpreise im Kleinhandel. *)

Durchschnittsladenpreise für 1 Pfund in Pfennigen.

Fleischgattung	Jan.	Febr.	März	April	Mai	Juni	Juli	Aug.	Sept.	Okt.	Nov.	Dez.
Rindfleisch:												
Bratfleisch von der Keule	1800	2000	3200	4600	4400	6000	7800	8800	14000	24000	41500	66100
Kochfleisch vom Border-												
viertel	1700	1900	3000	4200	4200	5800	7400	8400	13500	23000	38200	61900
Kochfleisch vom Bauch usw.	1700	1800	2800	4100	4000	5800	7100	8200	12000	22000	35100	59000
Kalbfleisch:												
Bratfleisch (Keule)	2000	2300	2800	4800	4800	5600	8500	9500	16000	25000	42800	75100
Kochfleisch (Vorderfleisch,												
Rippen, Hals)	1800	2000	2400	4400	4400	5000	8000	9000	15000	24000	41200	67400

*) Sämtliche Fleischkleinhandelspreise beziehen sich auf die betreffenden Fleischstücke mit eingewachsenen Knochen.

Noch: 3. Fleischpreise im Kleinhandel.
Durchschnittsladenpreise für 1 Pfund in Pfennigen.

Fleischgattung	Jan.	Febr.	März	April	Mai	Juni	Juli	Aug.	Sept.	Okt.	Nov.	Dez.
Sammelfleisch:												
Bratfleisch (Keule)	2000	2300	3000	4200	4400	5400	9000	10000	16000	22000	45500	69700
Kochfleisch (Brust, Hals, Dünnung)	1900	2200	2800	3900	4200	5000	8800	9600	15500	22000	44300	67900
Schweinefleisch:												
Koteletts (Carbonade)	2600	2700	3600	4800	5000	7000	10000	14000	23500	50000	70900	90200
Keule, Schulter, Kamm	2600	2700	3400	4600	4700	6800	9600	13800	23500	50000	70900	90100
Bauchfleisch	2600	2700	3400	4500	4600	6600	9600	13800	23500	50000	70900	90400
Jnl. ger. Schinken, Aus- schnitt	4000	4000	5000	6400	6800	8000	15000	19000	32000	50000	106 200	142 700
Jnl. ger. durchwachs. Speck	3200	3200	4400	6000	6000	8000	12000	17000	30000	52000	111 200	141 200
Jnl. Schweineschmalz	3300	3600	4800	6000	6000	7000	10500	18000	30000	—	—	—
Pferdefleisch:												
Filet	1000	1200	1600	2000	2200	2200	3600	4200	6500	11000	16000	24000
Keule	800	1000	1400	1770	1950	2000	3000	4000	5600	9000	13500	21500
Kochfleisch	700	850	1250	1600	1750	1800	2600	3800	4700	8000	12200	19000

4. Sonstige Kleinhandelspreise.

Frisches Gemüse und Kartoffeln.

Durchschnittsladenpreise für 1 Pfund in Pfennigen.

Warenart	Jan.	Febr.	März	April	Mai	Juni	Juli	Aug.	Sept.	Okt.	Nov.	Dez.
Weißkohl	157	275	361	475	—	—	—	513	700	1100	1825	2150
Rotkohl	235	—	475	—	—	—	—	884	900	1325	2450	3250
Wirsing	—	—	—	—	—	—	—	725	900	1375	2050	—
Grünkohl	158	—	—	—	—	—	—	—	—	—	—	3400
Mohrrüben	159	251	285	350	600	750	775	563	500	588	925	1750
Zeltomer Rüben	—	258	—	—	—	—	—	—	—	—	2000	—
Brüken	—	120	180	233	475	—	—	—	—	1250	1575	1950
Kohlrabi	—	—	—	—	—	594	750	667	—	—	—	—
Spinat	—	—	—	—	500	538	—	—	900	—	—	—
Schoten	—	—	—	—	—	—	1200	—	—	—	—	—
Grüne Bohnen	—	—	—	—	—	—	1334	1050	1350	—	—	—
Mus- oder Kochäpfel	438	492	700	900	—	—	—	640	538	700	1300	2500
Frühkartoffeln	—	—	—	—	—	—	513	373	—	—	—	—
Herbstkartoffeln	126	166	183	273	268	213	273	—	338	568	723	760

Brot, Butter, Eier und Vollmilch.

Durchschnittsladenpreise für 1 Pfund, Stück oder Liter in Pfennigen.

Warenart	Menge	Jan.	Febr.	März	April	Mai	Juni	Juli	Aug.	Sept.	Okt.	Nov.	Dez.
Brot auf Brotmarken	1 Pfd.	195	225	323	349	364	393	415	625	893	1019	2625	7513
Brot im freien Handel (Graubrot)	1 "	335	395	515	637	610	631	824	1486	2324	4601	11988	16650
Butter (Molkereibutter)	1 "	4450	4975	5100	7300	7600	7675	10000	17250	30875	50500	116 750	148 850
Eier	1 Stück	387	432	317	367	352	487	680	845	1362	2875	4775	7300
Vollmilch	1 Ltr.	465	495	535	712	720	780	935	1495	2750	4850	9850	13700

Mehl, Hülsenfrüchte, Geträube, Kolonialwaren usw.

Durchschnittsladenpreise für 1 Pfund in Pfennigen.

Warenart	Jan.	Febr.	März	April	Mai	Juni	Juli	August	Sept.	Okt.	Nov.	Dez.
Roggenmehl ...	469	531	656	800	800	863	1125	1900	3800	7600	17250	22850
Weizenmehl ...	600	650	819	1175	1200	1200	1563	2600	4775	8625	19250	25500
Weizengrieß ...	650	694	850	1200	1400	1400	1750	3125	5100	8375	19625	27250
Hafersfloeken ...	550	581	723	938	1100	1200	1525	2750	5000	9425	22000	31500
Hafersgrüße ...	550	600	700	950	1000	1100	1400	3000	5500	8000	22000	32500
Graupen ...	563	600	713	925	1050	1125	1525	2500	4125	8025	19375	26500
Rudeln ...	838	938	1150	1575	1675	1813	2000	2900	4875	8350	21000	29250
Reis ...	700	750	863	1150	1138	1213	1575	3000	5000	8375	20250	27750
Erbsen, gelbe ...	550	584	663	750	800	900	1063	2200	4350	8200	20000	30000
Speisebohnen, weiße ...	506	583	719	800	862	913	1063	2200	4350	7950	17625	25500
Margarine ...	2250	2625	2875	3425	3313	3725	5650	10425	19750	33000	80750	103750
Speiseöl ...	2000	2125	2375	3375	3500	3700	4550	6400	17333	27500	69000	92750
Schweineschmalz ausl. ...	2763	3238	4025	4750	4663	4863	7675	16250	25750	53250	118750	141850
Marmelade ...	750	750	850	900	1000	1200	1500	2400	5500	7000	9000	20000
Kunsthonig ...	550	700	800	950	1050	1250	1250	1650	4500	5000	8000	18000
Dörrobst ...	775	1000	1375	1500	1713	1800	1825	2225	3100	4750	11250	18000
Zucker a. Marken Zucker im freien Handel ...	—	—	—	—	—	—	—	1700	3600	3600	—	17000
Salz ...	650	650	840	840	880	900	1700	4550	7525	9700	9600	27000
Salzheringe ...	50	60	70	80	90	100	120	180	250	500	1200	2000
Sauerkraut ...	271	298	348	463	500	—	—	—	1600	1850	2800	4050
Salzheringe ...	675	863	963	1088	1163	1200	1850	3975	5975	7700	18250	28500

5. Wasserpreise.

Preise für 1 cbm in Pfennigen.

	Jan.	Febr.	März	April	Mai	Juni	Juli	Aug.	Sept.	Okt.	Nov.	Dez.
Wasser 1921 ...	68	68	68	95	95	95	95	95	95	95	95	95
" 1922 ...	95	105	105	180	180	270	270	350	350	1400	2100	7400

6. Lichtpreise.

Durchschnittspreise in Pfennigen.

	Menge	Jan.	Febr.	März	April	Mai	Juni	Juli	August	Sept.	Okt.	Nov.	Dez.
Elektrizität (Licht)	1 Kwst.	500	500	600	775	1000	1000	1200	1425	2775	5050	9000	16000
Gas (Leucht- und Kochgas) ...	1 cbm	300	300	300	400	520	520	680	790	1225	2525	4250	13000
Petroleum ...	1 Liter	900	950	1037	1150	1275	1300	2000	2725	5525	9500	25200	39500

7. Brennstoffpreise.

Durchschnittspreise für 1 Zentner frei Keller in Pfennigen.

	Jan.	Febr.	März	April	Mai	Juni	Juli	August	Sept.	Okt.	Nov.	Dez.
Steinkohlen ¹⁾ ...	4640	5210	6210	7967	10550	11240	15065	16880	32379	51172	121317	278400
Braunkohlen- briketts ¹⁾	3225	3634	4535	5855	7295	7820	10125	11664	24470	39744	75145	176400
Brennholz ²⁾	2175	2637	3192	3895	6100	8150	10500	15500	28700	51250	84250	125000
Torf ²⁾	1750	2300	2700	—	—	—	—	9000	10000	20250	43125	60000

¹⁾ Amtlich festgesetzter Preis im Monatsdurchschnitt.

²⁾ Durchschnittspreis im freien Handel.

8. Preise von Bekleidungsgegenständen.

Durchschnittspreise in Mark (vom April an).

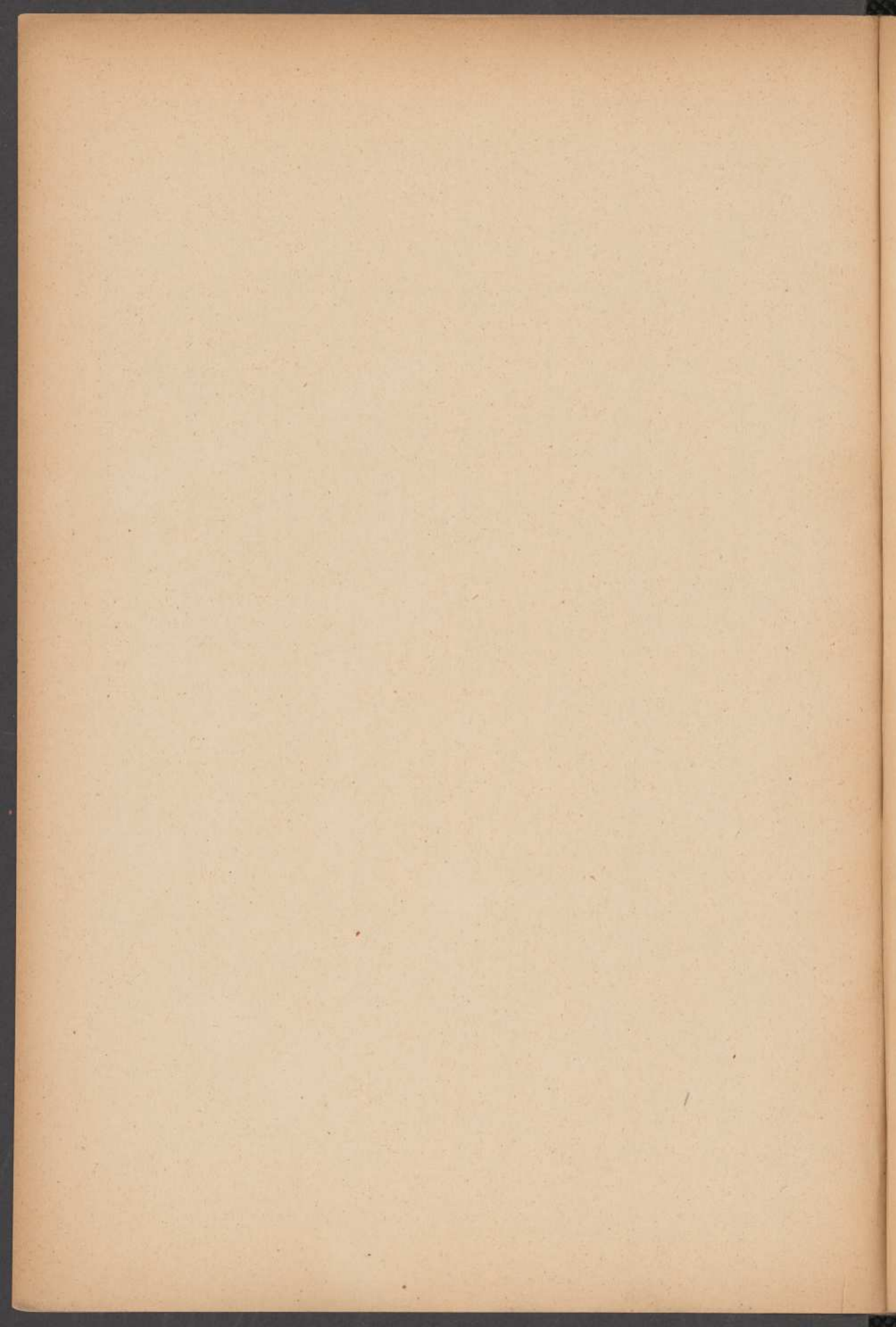
Warenart	April	Mai	Juni	Juli	Aug.	Sept.	Okt.	Nov.	Dez.
1 einreihiger fertiger Herrenanzug aus Forster Stoff in Stettiner zweiter Ausführung mit Baumwollferge*)	1 850	2 100	2 400	3 000	6 000	12 000	19 000	36 000	45 000
1 wollener Frauencheviotrock in mittlerer haltbarer Qualität*)	320	380	450	550	1 200	2 200	3 100	6 200	8 700
1 baumwollene Flaneldbluse (Hemdbluse) in haltbarer Qualität*)	145	200	230	300	500	750	1 250	2 400	3 000
1 weißer Frauenunterrock aus Luisianatuch oder ähnlichem Gewebe mit einfachem Bolant*)	150	170	190	210	550	750	950	1 700	2 200
1 weiße Waschbluse (Hemdbluse) aus dichtem Batist*)	200	275	300	450	700	1 200	1 800	4 000	5 000
1 fertiger Knabenschulanzug aus gemustertem Forster Stoff in mittlerer Berliner Ausführung für einen 12 jährigen Knaben (Fasson Norfolk, glatte gefütterte Dose*)	1 000	1 150	1 250	1 650	3 000	4 500	8 500	14 500	16 500
1 Mädchenkleid aus Cheviot in Mittelqualität für ein 8 jähriges Mädchen*)	425	600	650	700	1 500	2 400	2 800	6 000	9 000
1 baumwollenes Männerflanellhemd in haltbarer Qualität*)	135	145	175	220	400	800	1 300	2 200	3 000
1 Frauenhemd aus weißem Hemdentuch in mittlerer Qualität mit Barmer Bogen*)	100	130	135	175	350	650	900	1 300	2 000
1 Paar halbwooll. maschinengestrickte Männersocken in mittlerer Qualität.	28	30	45	55	80	125	185	525	750
1 Paar englisch-lange baumwollene schwarze od. braune Frauenstrümpfe in mittlerer Qualität u. Größe	36	45	60	80	110	175	275	600	1 000

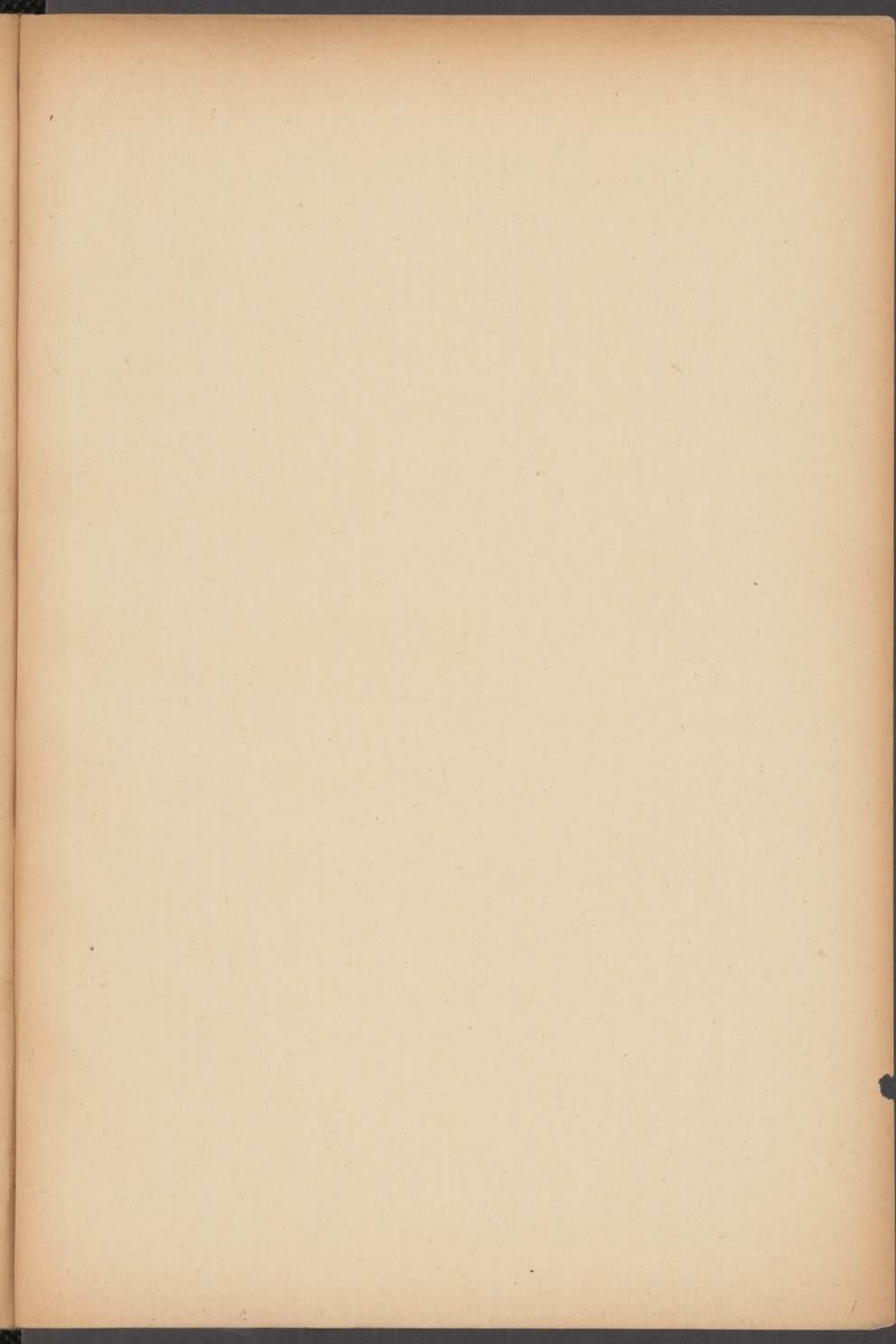
*) Die Preisangaben sind für Fertigwaren (Konfektion) gemacht.

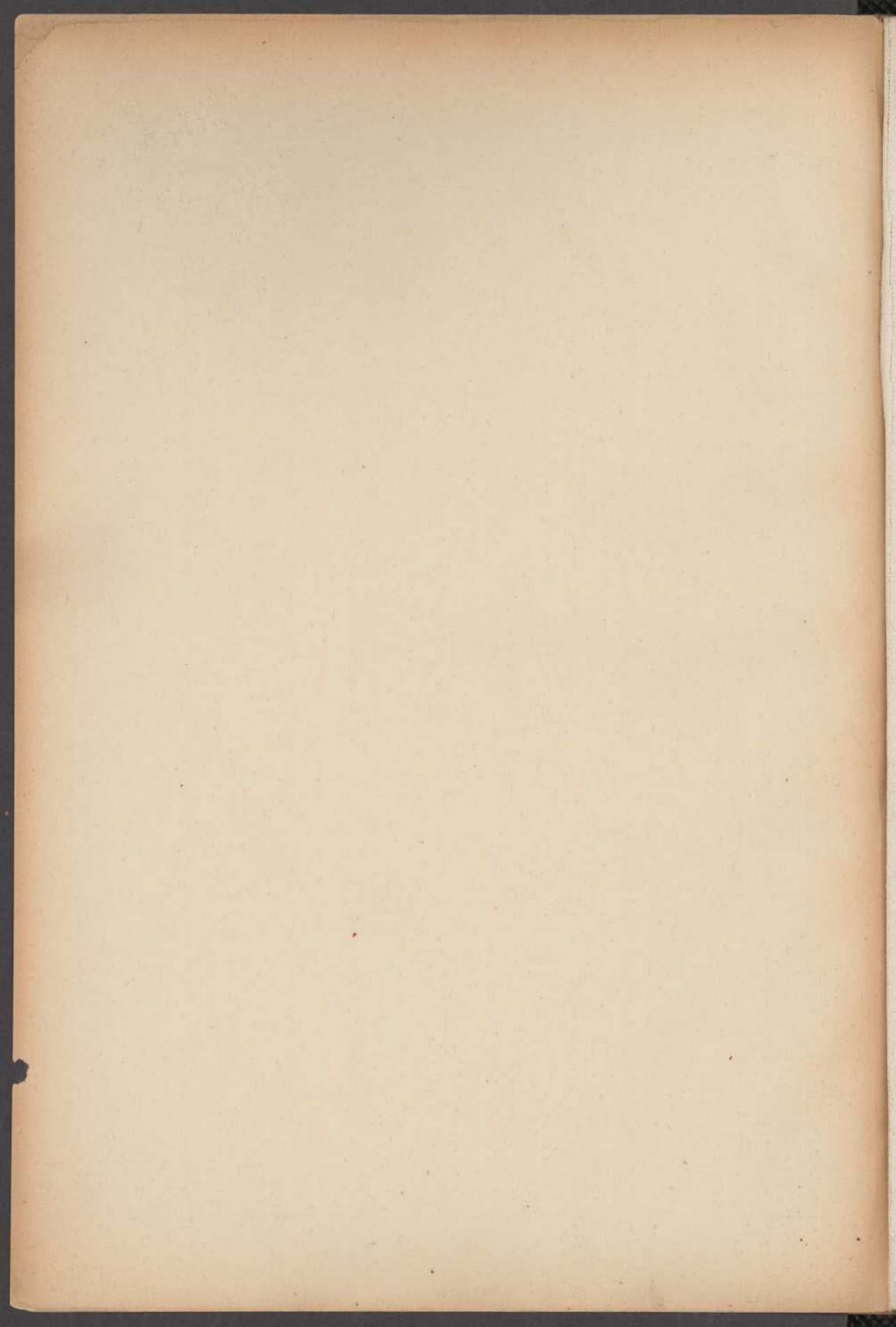
Die Stettiner Feuerungszahl nach den Hauptbedürfnisgruppen zerlegt.

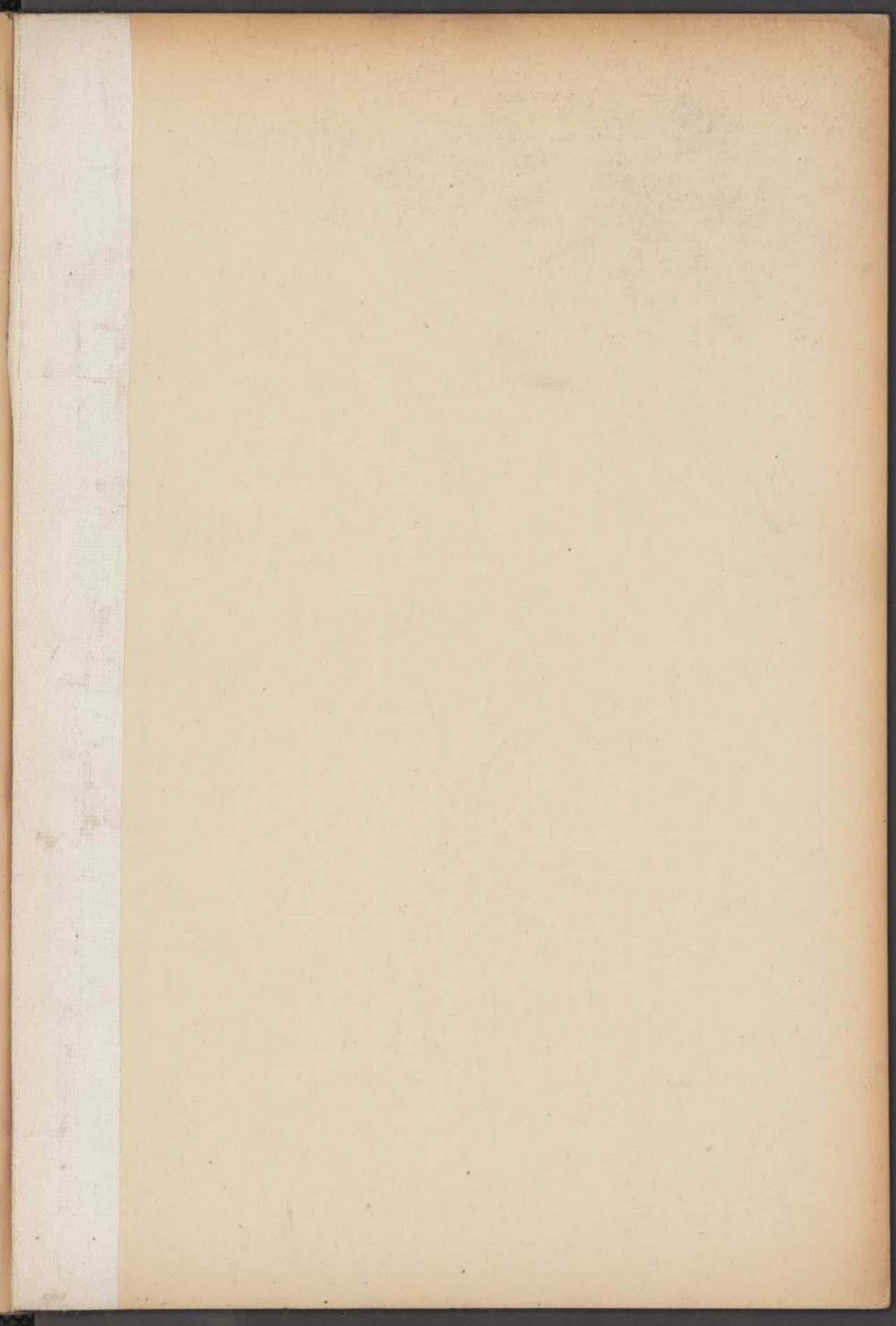
	Feuerungszahl	An den in der Feuerungszahl erscheinenden Ausgaben sind beteiligt die Ausgaben für								In Prozenten zu 1913/14 betragen die Ausgaben für			
		Ernährung mit		Feuerung mit		Licht mit		Wohnung mit		Ernäh- rung	Feue- rung	Licht	Woh- nung
		absolut	%	absolut	%	absolut	%	absolut	%				
1913/14	95,43	64,5	67,61	5,4	5,66	2,5	2,62	23	24,11	100	100	100	100
Januar 1920 ...	530	449	84,72	35	6,60	6	1,13	40	7,55	696	648	240	174
Februar " ...	584	495	84,76	42	7,20	7	1,20	40	6,84	767	777	280	174
März " ...	635	531	83,62	57	8,98	7	1,10	40	6,30	823	1 056	280	174
April " ...	729	609	83,54	71	9,74	7	0,96	42	5,76	944	1 315	280	183
Mai " ...	796	662	83,16	82	10,30	10	1,26	42	5,28	1 026	1 519	400	183
Juni " ...	787	653	82,97	82	10,42	10	1,27	42	5,34	1 012	1 519	400	183
Juli " ...	795	660	83,02	82	10,31	10	1,26	43	5,41	1 023	1 519	400	187
August " ...	788	661	83,88	74	9,39	10	1,27	43	5,46	1 025	1 370	400	187
September " ...	807	680	84,26	74	9,17	10	1,24	43	5,33	1 054	1 370	400	187
Oktober " ...	856	729	85,16	74	8,64	10	1,17	43	5,03	1 130	1 370	400	187
November " ...	895	769	85,92	72	8,04	11	1,24	43	4,80	1 192	1 333	440	187
Dezember " ...	989	863	87,26	72	7,28	11	1,11	43	4,35	1 338	1 333	440	187
Januar 1921 ...	986	860	87,22	72	7,30	11	1,12	43	4,36	1 333	1 333	440	187
Februar " ...	932	803	86,15	75	8,05	11	1,18	43	4,62	1 245	1 389	440	187
März " ...	927	798	86,08	75	8,09	11	1,19	43	4,64	1 237	1 389	440	187
April " ...	938	808	86,14	75	8,00	11	1,17	44	4,69	1 253	1 389	440	191
Mai " ...	908	774	85,24	78	8,59	11	1,21	45	4,96	1 200	1 444	440	196
Juni " ...	949	812	85,56	78	8,22	14	1,48	45	4,74	1 259	1 444	560	196
Juli " ...	947	809	85,42	78	8,24	14	1,48	46	4,86	1 254	1 444	560	200
August " ...	1 044	904	86,59	78	7,47	14	1,34	48	4,60	1 402	1 444	560	209
September " ...	1 040	898	86,34	78	7,50	14	1,35	50	4,81	1 392	1 444	560	217
Oktober " ...	1 115	962	86,28	83	7,45	20	1,79	50	4,48	1 490	1 537	800	217
November " ...	1 343	1 186	88,31	87	6,48	20	1,49	50	3,72	1 839	1 611	800	217
Dezember " ...	1 483	1 282	86,44	126	8,50	25	1,69	50	3,37	1 988	2 333	1 000	217
Januar 1922 ...	1 519	1 307	86,04	129	8,49	25	1,65	58	3,82	2 026	2 389	1 000	252
Februar " ...	1 783	1 549	86,88	151	8,47	25	1,40	58	3,25	2 402	2 796	1 000	252
März " ...	2 141	1 863	87,01	192	8,97	28	1,31	58	2,71	2 888	3 556	1 120	252
April " ...	2 795	2 455	87,83	234	8,37	39	1,40	67	2,40	3 806	4 333	1 560	291
Mai " ...	3 019	2 610	86,45	292	9,67	50	1,66	67	2,22	4 047	5 407	2 000	291
Juni " ...	3 172	2 735	86,22	320	10,09	50	1,58	67	2,11	4 240	5 926	2 000	291
Juli " ...	4 456	3 677	82,52	644	14,45	60	1,35	75	1,68	5 701	11 926	2 400	326
August " ...	6 405	5 282	82,46	958	14,96	71	1,11	94	1,47	8 189	17 741	2 840	409
September " ...	10 047	8 698	86,57	1 089	10,84	158	1,57	102	1,02	13 485	20 167	6 320	443
Oktober " ...	18 167	15 995	88,04	1 641	9,04	253	1,39	278	1,53	24 798	30 389	10 120	209
November " ...	36 620	32 422	88,53	3 470	9,50	450	1,20	278	0,76	50 266	64 259	18 000	1 209
Dezember " ...	54 823	46 231	84,33	7 242	13,21	800	1,46	550	1,00	71 665	134 704	32 000	2 391











P II

0401

wyd. 1923