

1921

Saatchi's Journal

1924

401

Sp 61

Ein zweites zum Ausleihen
bestimmtes Exemplar befin-
det sich im Büchermagazin.

865319

1881

Sp 61

1922. 1820.

**Statistisches Jahrbuch
der Stadt Stettin
1921**



Herausgegeben vom Statistischen Amt
Stettin 1922

Książnica Pomorska



0 000035 48 1232



P. II 09524

12614

Vorwort.

Auswahl und Zusammenstellung dessen, was nachstehend veröffentlicht ist, standen über Gebühr unter dem Drucke des Sparenmüssens. Viele aufschlußreiche Übersichten mußten, weil zu umfangreich, zusammengestrichen oder ganz weggelassen werden. Am erträglichsten war das noch überall da, wo in Gedanken auf den Verwaltungsbericht der Stadt verwiesen werden konnte. So ist grundsätzlich eine Doppelberichterstattung im allgemeinen vermieden worden. Was im Verwaltungsbericht zahlenmäßig aufgearbeitet ist, ist hier im allgemeinen unberücksichtigt geblieben. Auf diese Weise wurde noch Raum für eine Reihe neuer Übersichten geschaffen, von denen zu erwarten ist, daß sie auf allgemeines Interesse stoßen, und deren Material der Allgemeinheit sonst unzugänglich bleibt. Einige Tabellen, wie die mit den Ergebnissen der meteorologischen und der Vegetations-Beobachtungen, werden noch an Wert gewinnen für je mehr Jahre auf diese Weise Material zusammengetragen wird. Für die Jahre 1914/20 liegt solches bereits gedruckt vor, Interessenten dafür stehen Abdrucke davon gern zur Verfügung. Daß die neuen Übersichten aus dem Gebiete der Schiffsfahrtsstatistik wie der Preisstatistik Interesse finden werden, unterliegt kaum einem Zweifel, ebensowenig wie es zweifelhaft sein kann, daß die Übersicht über die Stettiner Feuerungszahl und ihre Entwicklung die Anteilnahme vieler finden wird. Möchte der Druck auf die Kulturausgaben unserer in der Welt einst vorbildlichen Gemeinwesen nicht eine Verschärfung erfahren, die die statistische Berichterstattung noch mehr als heute schon einzuschränken zwingt.

Stettin, Ende August 1922.

Dr. Erler.



Akc. I. Nr. 6/23

20

Inhaltsverzeichnis nach dem Aufbau.

	Seite		Seite
I. Naturverhältnisse und Gemeindegebiet:		VIII. Gewerbe- und Arbeiterverhältnisse:	
1. Witterungsverhältnisse	1	1. Mitgliederbestand der Krankenkassen	28
2. Beobachtungen über den Pflanzenwuchs	4	2. Arbeitsamt	28
3. Wasserstand der Oder	4	3. Gast- und Schankwirtschaften	29
4. Größe und Zusammensetzung des Gemeindegebiets	5	4. Konkurse	30
II. Bevölkerung:		IX. Verkehrswesen:	
1. Bevölkerungsstand	5	1. Binnenschiffsverkehr	30
2. Bevölkerungsbewegung:		2. Seeschiffsverkehr	34
Aufgebote, Eheschließungen, Ehescheidungen und Legitimationen ..	6	3. Straßenbahnverkehr	36
Geburten	9	4. Eisenbahnverkehr	37
Sterbefälle	11	5. Post-, Telegraphen- und Fernsprecherkehr	38
Wanderungen	18	X. Geld- und Kreditwesen:	
Fremdenverkehr	20	1. Sparkassen	38
III. Grundeigentum, Bautätigkeit, Wohnungsweisen:		2. Reichsbankhauptstelle Stettin	39
1. Grundbesitzwechsel	20	XI. Licht-, Kraft- und Wasserversorgung, Bierverbrauch und Fleischversorgung:	
2. Hypothekendarstellung	21	1. Elektrizitätswerke	39
3. Bautätigkeit	21	2. Gaswerke	39
IV. Schul-, Kirchen- und Bildungswesen:		3. Wasserwerk	39
1. Schulen	22	4. Bierverbrauch	40
2. Kirchen	23	5. Schlacht- und Viehhof	40
3. Büchereien	24	XII. Viehstand	41
4. Museum	25	XIII. Preise:	
V. Gesundheitswesen:		1. Viehpreise	41
1. Ansteckende Krankheiten	25	2. Fleischgroßhandelspreise	42
2. Krankenanstalten	25	3. Fleischpreise im Kleinhandel	42
3. Schulzahnpflege	26	4. Sonstige Kleinhandelspreise	43
VI. Feuerlöschwesen	26	5. Lichtpreise	45
VII. Armen- und Fürsorgewesen:		6. Brennstoffpreise	45
1. Offene Armenpflege	27	7. Heu- und Strohpreise	45
2. Geschlossene Armenpflege	27	XIV. Die Stettiner Feuerungszahl	46
3. Stadtküche	28		

Inhaltsverzeichnis nach Stichworten.

	Seite		Seite
Ansteckende Krankheiten	25	Krankenhäuser	25-26
Arbeitsamt	28-29	Krankenkassen	28
Arbeitsmarkt	28-29	Legitimationen	9
Armenpflege	27	Mehlpreise	44
Asyl für Obdachlose	27	Milchpreise	44
Aufgebote	6	Museum	25
Baugenehmigungen	21	Naturverhältnisse	1-3
Bautätigkeit	22	Neubauten	22
Bethanien	26	Obdachlose, Asyl für	27
Bevölkerungsbewegung	6-20	Oberwasserstand	4-5
Bevölkerungsstand	5-6	Pflanzenwuchs	4
Bibliotheken	24	Postverkehr	38
Bierverbrauch	40	Preise	41-45
Binnenschiffsverkehr	30-33	Reichsbankhauptstelle	39
Brände	26	Säuglingssterblichkeit	11-16
Brennstoffpreise	45	Schantwirtschaften	29
Brotpreise	44	Schiffsverkehr	30-36
Büchereien	24	Schlachthof	40
Butterpreise	44	Schulbesuch	22-23
Chefcheidungen	7-8	Schulzahnpflege	26
Chefeschließungen	6-7	Seeschiffsverkehr	34-36
Einwohnerzahl	5-6	Siechenhäuser	27
Eisenbahnverkehr	37	Spartassen	38-39
Elektrizitätspreise	45	Stadtbücherei	24
Elektrizitätswerke	39	Städtische	28
Fernsprechoverkehr	38	Städtisches Krankenhaus	25-26
Feuerlöschwesen	26	Sterblichkeit	11-17
Fischpreise	43	Strassenbahnverkehr	36-37
Fleischpreise	42-43	Strohpreise	45
Flöße	31	Telegraphenverkehr	38
Vorzüge	18-19	Feuerungszahl	46
Fremdenverkehr	20	Todesursachen	14-17
Gaspreise	45	Umbauten	22
Gastwirtschaften	29	Vegetationsübersicht	4
Gaswerke	39	Verkehrswesen	30-38
Geburten	9-11	Versorgungsheim	27
Gemüsepreise	44	Viehhof	40
Gesundheitswesen	25-26	Viehpreise	41
Großhandelspreise	41-42	Viehstand	41
Grundbesitzwechsel	20-21	Viehzählungen	41
Grundstücksmarkt	20-21	Volksbüchereien	24
Güterverkehr	31-33, 36, 37	Volksbüchereizentrale	24
Haftenverkehr	30-36	Volkszählungen	5
Heiraten	6-7	Wanderungen	18-19
Herbergbesuch	20	Wasserstand der Ober	4-5
Heupreise	45	Wasserwert	39
Hotelbesuch	20	Wetter	1-3
Hypotheksbewegung	21	Witterungsverhältnisse	1-3
Indexziffer	46	Wohnungsbau	21-22
Infektionskrankheiten	25	Zuzüge	18-19
Kartoffelpreise	44	Zwangsversteigerungen	20-21
Kirchliche Handlungen	23-24		
Kleinhandelspreise	42-44		
Kohlenpreise	45		
Kolonialwarenpreise	44		
Konfurse	30		

b) Tagesübersichten.

1921	Lufttemperatur in C°			Niederschlag mm	1921	Lufttemperatur in C°			Niederschlag mm	1921	Lufttemperatur in C°			Niederschlag mm
	Tages- mittel	höchste	nied- rigste			Tages- mittel	höchste	nied- rigste			Tages- mittel	höchste	nied- rigste	
Jan. 1.	6.5	10.0	2.2	5.8	März 1.	6.4	7.8	5.5	1.1	Mai 1.	8.9	13.5	4.2	—
2.	6.9	8.5	4.2	—	2.	5.4	8.5	3.7	—	2.	10.9	16.7	2.4	—
3.	7.4	9.2	6.7	9.3	3.	2.4	6.5	1.0	—	3.	9.2	11.8	5.0	—
4.	4.6	7.2	3.7	2.0	4.	3.1	6.5	-1.8	—	4.	6.0	8.8	4.0	—
5.	7.0	8.5	4.7	0.0	5.	4.4	7.8	-0.6	0.1	5.	7.1	11.5	1.6	7.0
6.	6.7	8.6	5.7	0.9	6.	8.2	12.0	4.2	—	6.	8.8	14.0	3.7	7.4
7.	5.5	7.5	3.8	—	7.	1.6	8.0	-0.8	1.9	7.	12.9	16.7	3.8	—
8.	5.0	7.5	2.2	—	8.	-0.6	3.0	-4.3	0.2	8.	16.4	21.3	7.7	—
9.	5.2	7.5	3.0	0.3	9.	2.0	3.5	-2.3	—	9.	17.4	24.6	11.1	—
10.	9.2	10.2	6.7	8.6	10.	4.9	8.6	1.4	—	10.	14.6	18.6	11.6	—
11.	5.5	9.5	3.7	6.7	11.	5.0	10.3	0.2	—	11.	14.3	19.5	11.1	8.4
12.	3.4	5.5	2.2	2.9	12.	6.9	13.0	0.7	—	12.	12.6	17.6	10.7	—
13.	5.0	6.5	2.4	3.0	13.	8.6	13.7	1.7	—	13.	14.9	19.7	8.2	—
14.	1.3	5.4	0.2	4.5	14.	9.3	14.8	2.7	—	14.	15.6	22.6	6.3	—
15.	1.4	2.5	-2.0	1.1	15.	8.8	14.5	4.2	—	15.	18.5	24.6	10.5	—
16.	-2.3	1.2	-3.8	0.0	16.	8.8	15.0	2.0	—	16.	17.8	24.9	9.8	—
17.	-2.0	-0.5	-5.3	—	17.	9.5	15.3	1.7	—	17.	18.8	24.1	10.2	—
18.	1.6	3.0	-2.6	8.4	18.	9.2	15.7	2.4	—	18.	18.3	23.3	13.1	—
19.	2.1	4.5	1.1	5.1	19.	6.8	10.5	4.8	—	19.	19.4	25.8	15.1	0.2
20.	3.4	5.2	0.5	—	20.	7.8	11.6	1.2	—	20.	15.2	21.1	13.3	—
21.	6.8	8.0	4.7	2.2	21.	5.6	9.0	4.2	—	21.	13.4	17.1	12.3	12.3
22.	5.6	8.0	4.2	0.8	22.	9.0	12.8	0.7	0.0	22.	14.2	19.3	7.2	—
23.	2.4	4.4	1.3	4.7	23.	10.0	14.0	7.7	—	23.	17.0	21.6	7.2	—
24.	-0.5	2.5	-2.3	5.3	24.	10.7	15.0	6.2	—	24.	18.8	24.3	11.1	—
25.	-3.2	-1.0	-6.3	0.3	25.	11.6	17.3	4.2	—	25.	19.7	24.7	12.1	—
26.	2.9	5.5	-3.2	5.3	26.	13.0	17.8	5.7	—	26.	20.2	25.6	12.7	—
27.	0.3	5.6	-1.3	7.2	27.	5.9	13.5	3.7	—	27.	21.5	25.6	13.6	—
28.	-0.8	1.0	-4.7	1.0	28.	5.5	7.5	1.7	—	28.	18.1	23.6	14.6	0.1
29.	6.8	8.0	0.1	8.5	29.	9.6	14.0	6.2	0.8	29.	15.9	20.3	10.7	19.6
30.	7.0	8.8	6.2	3.9	30.	10.0	14.8	4.7	0.1	30.	18.4	22.1	10.3	—
31.	4.6	7.5	3.4	—	31.	7.4	10.0	2.7	—	31.	21.3	27.6	13.6	—
Febr. 1.	3.0	6.0	0.2	—	April 1.	9.2	12.5	7.7	—	Juni 1.	19.6	24.9	16.0	—
2.	3.2	5.0	1.0	—	2.	9.0	10.5	7.7	0.8	2.	20.0	25.8	13.6	76.3
3.	3.0	4.0	1.4	3.4	3.	9.6	11.5	7.7	0.0	3.	20.5	29.0	14.6	—
4.	2.2	4.5	1.7	0.1	4.	9.1	16.1	3.7	—	4.	26.9	33.6	15.0	—
5.	-0.8	2.0	-1.8	—	5.	5.8	9.2	0.7	3.3	5.	20.7	28.3	17.0	—
6.	-1.7	1.3	-2.3	—	6.	5.7	9.5	3.2	—	6.	13.5	18.4	11.1	—
7.	0.0	1.4	-2.8	—	7.	5.4	8.5	2.2	5.4	7.	16.8	24.6	6.7	—
8.	-2.5	1.3	-4.4	—	8.	5.4	8.2	3.2	—	8.	20.2	26.5	11.3	—
9.	-2.0	1.0	-4.8	—	9.	10.4	15.9	2.7	2.2	9.	17.2	19.7	15.0	—
10.	-1.8	1.0	-4.3	—	10.	12.0	16.5	6.4	—	10.	14.0	16.8	10.6	7.6
11.	-2.1	1.5	-8.3	—	11.	13.5	18.9	6.2	—	11.	13.4	17.7	11.1	—
12.	0.2	4.2	-1.7	2.3	12.	12.2	19.1	6.8	—	12.	11.4	15.4	9.0	3.2
13.	2.5	4.0	-1.8	—	13.	12.0	18.1	3.7	—	13.	12.0	16.6	6.2	1.6
14.	2.8	5.0	1.8	2.1	14.	7.7	14.5	5.4	0.4	14.	12.2	17.9	9.9	2.1
15.	0.7	3.5	-0.3	—	15.	5.8	9.8	3.2	1.2	15.	14.8	18.7	7.2	0.6
16.	3.4	5.8	0.3	7.7	16.	5.4	10.2	1.6	0.3	16.	15.1	20.7	8.9	1.2
17.	2.1	4.5	-0.8	—	17.	5.6	9.2	1.0	—	17.	16.2	19.6	8.5	—
18.	1.6	3.3	0.2	3.7	18.	3.8	6.0	0.7	0.4	18.	10.8	15.1	9.4	1.2
19.	0.8	3.6	-0.8	—	19.	6.6	10.5	0.7	3.4	19.	9.6	12.7	5.7	0.2
20.	2.2	4.5	-0.6	0.4	20.	7.0	11.0	0.2	—	20.	13.4	16.6	8.4	5.7
21.	1.0	3.5	-0.8	—	21.	7.9	11.5	0.4	0.7	21.	9.8	14.9	7.2	2.3
22.	0.8	4.5	-2.6	—	22.	9.8	14.0	4.2	—	22.	11.0	15.8	7.2	6.2
23.	1.2	5.2	-3.3	—	23.	7.6	9.0	4.7	2.2	23.	12.0	15.0	7.0	—
24.	2.2	7.0	-2.0	—	24.	9.2	10.5	6.4	5.2	24.	12.6	14.7	10.3	0.4
25.	2.8	7.5	-1.8	—	25.	14.4	18.3	9.2	5.4	25.	17.4	22.2	8.4	0.3
26.	1.5	6.0	-2.0	—	26.	15.8	20.9	10.6	0.4	26.	20.0	28.8	9.4	—
27.	2.3	3.5	-0.9	—	27.	14.5	22.5	10.7	—	27.	17.5	22.6	14.1	1.5
28.	5.8	7.2	3.2	—	28.	12.3	17.5	6.7	—	28.	13.5	15.6	9.2	—
					29.	12.4	17.7	7.7	—	29.	12.6	14.6	9.9	0.2
					30.	7.1	10.3	4.4	—	30.	14.8	18.6	9.7	—

Nach: b) Tagesübersichten.

1921				Nieder- schlag mm	1921				Nieder- schlag mm	1921				Nieder- schlag mm
Lufttemperatur in C°			Tages- mittel		Lufttemperatur in C°			Tages- mittel		Lufttemperatur in C°			Tages- mittel	
höchste	nied- rigste			höchste	nied- rigste		höchste		nied- rigste		höchste	nied- rigste		
Juli				Sept.				Nov.						
1.	13.2	17.9	7.4	—	1.	14.0	17.1	9.2	3.7	1.	6.6	10.3	4.0	—
2.	15.4	18.6	10.6	—	2.	17.8	24.3	11.7	—	2.	3.7	7.2	1.7	3.8
3.	15.4	19.4	10.6	—	3.	15.4	18.3	12.9	0.6	3.	2.0	4.0	-0.3	—
4.	16.4	21.9	11.3	6.8	4.	15.6	18.9	11.6	—	4.	4.2	5.5	0.7	1.4
5.	16.8	21.6	10.6	—	5.	13.1	17.6	10.9	—	5.	6.6	9.0	4.7	6.4
6.	15.4	20.6	10.6	—	6.	14.3	18.9	7.7	0.1	6.	5.9	7.2	3.2	2.8
7.	16.3	21.3	10.1	—	7.	15.4	21.6	8.2	—	7.	2.3	6.2	-0.2	4.8
8.	19.2	23.9	10.1	—	8.	17.4	21.6	10.6	—	8.	-0.8	2.5	-4.2	4.7
9.	20.4	24.6	10.6	—	9.	19.9	24.9	12.3	—	9.	0.1	3.0	-0.6	—
10.	21.9	28.0	15.2	—	10.	20.7	25.5	13.6	—	10.	-0.2	2.8	-3.8	—
11.	24.5	31.5	15.6	—	11.	15.0	21.1	13.1	—	11.	-3.0	0.3	-4.3	—
12.	16.3	23.9	14.1	—	12.	12.0	15.6	10.6	0.1	12.	-1.4	0.5	-4.0	0.7
13.	14.2	18.6	10.6	—	13.	12.0	15.1	10.1	15.8	13.	-1.2	-0.3	-3.3	1.2
14.	16.2	20.6	8.0	—	14.	13.2	15.7	8.7	2.7	14.	-1.8	-0.2	-5.3	—
15.	18.1	23.3	9.8	—	15.	17.8	21.6	13.1	—	15.	0.2	1.5	-3.3	—
16.	20.4	26.8	10.1	—	16.	13.2	17.1	11.6	11.7	16.	1.3	3.0	0.7	—
17.	22.3	27.5	14.4	—	17.	12.0	16.1	9.3	0.3	17.	2.0	2.8	0.7	—
18.	20.2	27.2	15.4	—	18.	10.2	14.4	6.2	—	18.	1.5	3.0	0.7	—
19.	20.2	24.9	11.6	—	19.	9.4	13.6	5.2	—	19.	0.8	2.5	-0.3	—
20.	23.3	28.0	13.6	—	20.	11.3	15.1	5.2	—	20.	0.6	1.5	-0.8	—
21.	17.5	22.5	15.6	—	21.	12.6	17.9	5.2	—	21.	2.8	3.5	0.7	—
22.	16.6	21.6	11.6	—	22.	12.8	20.9	6.7	—	22.	1.8	4.5	1.3	—
23.	19.8	23.1	15.3	1.7	23.	17.9	22.4	9.2	—	23.	-1.6	1.5	-2.8	—
24.	18.8	26.7	16.1	0.1	24.	13.3	19.6	10.3	—	24.	-1.6	1.5	-4.3	—
25.	19.6	25.0	10.3	—	25.	12.1	16.1	6.7	1.8	25.	-2.6	0.8	-5.3	—
26.	26.1	32.4	17.5	—	26.	10.5	14.0	9.2	0.3	26.	-3.7	0.2	-7.2	—
27.	21.9	26.4	17.1	2.0	27.	8.8	14.0	3.7	0.9	27.	-4.2	-1.5	-10.3	—
28.	23.5	30.0	17.6	8.6	28.	10.1	15.1	2.7	—	28.	-3.6	0.5	-6.9	—
29.	24.7	32.0	19.1	6.0	29.	9.8	14.1	4.4	—	29.	-3.6	-2.6	-4.6	—
30.	18.3	23.1	16.6	2.1	30.	8.3	12.3	5.4	0.1	30.	-3.8	-2.0	-7.3	—
31.	19.1	23.1	10.6	—										
Aug.				Okt.				Dez.						
1.	22.7	27.5	13.1	—	1.	8.7	14.1	2.2	—	1.	-2.0	-0.2	-4.8	—
2.	27.0	31.8	17.9	—	2.	11.2	17.9	3.7	—	2.	-6.0	-1.8	-7.3	—
3.	25.6	33.8	20.5	—	3.	14.4	19.6	5.7	—	3.	-6.1	-4.5	-10.0	—
4.	17.9	23.1	15.3	0.4	4.	9.0	16.1	5.7	1.1	4.	-3.2	-0.5	-4.8	—
5.	20.9	25.1	12.6	—	5.	7.0	12.5	0.2	—	5.	-7.0	-4.3	-8.6	—
6.	20.0	27.0	15.6	—	6.	9.6	14.8	3.0	—	6.	-2.2	0.7	-9.3	—
7.	17.8	21.6	13.6	4.6	7.	11.3	17.3	4.7	—	7.	4.6	5.5	0.7	2.4
8.	16.0	20.6	13.6	0.1	8.	12.4	18.6	9.0	—	8.	5.1	6.5	4.2	6.5
9.	14.9	20.1	12.3	0.7	9.	10.8	15.6	5.2	0.0	9.	4.4	7.5	2.7	8.2
10.	17.2	21.1	9.7	0.2	10.	10.0	15.1	4.0	—	10.	0.8	3.0	-0.4	0.6
11.	24.5	30.5	15.6	—	11.	13.4	19.1	6.7	—	11.	-4.8	-0.3	-5.8	—
12.	19.2	25.2	16.6	0.4	12.	13.2	18.6	9.4	—	12.	-6.4	-4.0	-8.8	—
13.	13.8	17.1	12.7	32.7	13.	14.3	16.1	9.0	—	13.	-11.0	-7.0	-12.8	—
14.	15.0	17.7	12.3	7.6	14.	12.4	17.6	10.6	—	14.	-10.6	-8.5	-14.3	—
15.	13.6	15.9	11.1	0.3	15.	11.2	13.5	8.0	2.1	15.	-6.8	-4.5	-12.8	—
16.	14.8	19.3	12.1	1.5	16.	11.1	16.1	9.1	—	16.	-3.4	-0.8	-7.8	—
17.	17.0	22.1	10.6	—	17.	12.6	19.6	5.4	—	17.	4.6	7.5	-1.3	1.9
18.	17.5	22.6	13.1	—	18.	11.8	18.1	5.7	—	18.	4.4	6.0	2.7	3.2
19.	17.9	23.3	9.9	—	19.	12.5	18.6	7.8	—	19.	3.2	4.5	2.7	0.3
20.	18.6	23.6	12.1	—	20.	13.2	17.7	8.2	—	20.	4.7	8.0	2.7	—
21.	19.9	25.0	14.1	—	21.	11.2	13.2	10.0	10.4	21.	6.0	8.0	2.2	5.7
22.	19.8	24.7	13.6	—	22.	8.6	11.0	8.2	0.4	22.	6.6	8.8	5.2	6.9
23.	20.3	25.4	12.9	—	23.	8.2	12.5	5.7	2.5	23.	4.4	6.0	3.4	0.9
24.	21.2	26.5	14.6	—	24.	3.7	5.7	2.2	8.5	24.	1.0	4.0	0.4	1.0
25.	21.8	27.0	16.1	—	25.	5.0	7.0	1.0	1.3	25.	0.3	2.2	-1.6	0.7
26.	14.0	21.6	12.9	1.6	26.	7.9	11.0	6.2	—	26.	1.0	2.2	0.2	4.4
27.	17.7	23.3	8.7	4.8	27.	9.6	10.5	5.7	—	27.	1.5	2.1	-0.3	—
28.	20.4	26.4	13.1	—	28.	8.1	11.2	7.2	5.4	28.	6.6	11.2	2.1	0.9
29.	22.2	28.0	15.1	—	29.	8.4	11.5	6.7	2.4	29.	2.8	8.0	1.2	9.2
30.	13.4	22.1	9.7	—	30.	4.7	7.7	3.2	9.9	30.	1.8	3.8	0.7	5.9
31.	11.6	14.0	7.2	0.1	31.	9.1	11.0	3.2	0.2	31.	3.6	5.6	0.7	4.7

2. Beobachtungen über den Pflanzenwuchs in Stettin.¹⁾

Pflanzenart Erste normale Blüten, erste normale Früchte, Ernteanfang, Laubverfärbung	Datum der Beobachtung			Mittel der Beobachtungen 1913-1921
	1919	1920	1921	
Anemone nemorosa, Weißes Windröschen, erste normale Blüten offen (abgefürzt: erste Blüten).....	17. 4.	29. 3.	21. 3.	7. 4.
Ribes rubrum, Rote Johannisbeere, erste Blüten.....	20. 4.	3. 4.	3. 4.	16. 4.
Prunus avium, Süßkirsche, erste Blüten.....	1. 5.	9. 4.	9. 4.	24. 4.
Pirus communis, Gartenbirne, erste Blüten.....	10. 5.	15. 4.	14. 4.	28. 4.
Pirus malus, Gartenapfel, erste Blüten.....	13. 5.	20. 4.	25. 4.	2. 5.
Cardamine pratensis, Wiesen Schaumkraut, erste Blüten.....	15. 5.			7. 5.
Aesculus hippocastanum, Weiße Kastanie, erste Blüten.....	20. 5.	22. 4.	27. 4.	6. 5.
Syringa vulgaris, Türkischer (blauer) Flieder, erste Blüten.....	22. 5.	24. 4.	29. 4.	9. 5.
Cytisus laburnum, Gemeiner Goldregen, erste Blüten.....	29. 5.	4. 5.	10. 5.	17. 5.
Secale cereale hibernum, Winterroggen, erste Blüten.....	6. 6.	30. 5.	24. 5.	29. 5.
Centaurea cyanus, Kornblume, erste Blüten.....	5. 6.		25. 5.	30. 5.
Sambucus nigra, Schwarzer Holunder, erste Blüten.....	11. 6.	25. 5.	26. 5.	1. 6.
Robinia pseudacacia, Weiße Robinie, Akazie, erste Blüten.....	14. 6.	25. 5.	22. 5.	31. 5.
Tilia grandifolia, Ehrh. (T. platyphyllos Scop.), Sommerlinde, erste Blüten.....	24. 6.	14. 6.	4. 6.	17. 6.
Rubus idaeus, Echte Himbeere, erste normale gesunde Früchte reif.....	9. 7.	20. 6.	19. 6.	28. 6.
Secale cereale hibernum, Winterroggen, Ernteanfang.....	22. 7.	16. 7.	7. 7.	16. 7.
Aesculus hippocastanum, Weiße Kastanie, erste Früchte reif (Kapseln beginnen zu platzen).....	20. 9.	14. 9.	30. 8.	14. 9.
Betula alba, Gemeine Birke, allgemeine Laubverfärbung.....		21. 10.	14. 10.	16. 10.
Fagus silvatica, Rotbuche, allgemeine Laubverfärbung.....	19. 10.	25. 10.	14. 10.	18. 10.

¹⁾ Aus den Beobachtungen, die Herr Gartendirektor Schulze hier für das botanische Institut der Universität Greifswald anstellt.

3. Wasserstand der Oder.

Abgelesen mittags 12 Uhr am Baumbrücken-Pegel.

Datum	Januar	Februar	März	April	Mai	Juni	Juli	August	September	Oktober	November	Dezember
	m											
1.	0,60	0,96	0,56	0,70	0,62	0,42	0,83	0,66	0,56	0,69	0,74	0,47
2.	0,53	0,99	0,52	0,69	0,50	0,59	0,77	0,66	0,55	0,60	0,92	0,40
3.	0,53	1,00	0,70	0,65	0,51	0,59	0,80	0,68	0,68	0,57	1,05	0,22
4.	0,65	1,02	0,46	0,57	0,60	0,53	0,80	0,55	0,66	0,73	1,02	0,40
5.	0,64	0,94	0,43	0,82	0,53	0,51	0,80	0,66	0,75	0,77	0,92	0,29
6.	0,53	0,88	0,51	0,76	0,61	0,70	0,90	0,50	0,81	0,61	0,83	0,29
7.	0,44	0,77	0,76	1,02	0,47	0,52	0,77	0,48	0,68	0,48	1,15	0,21
8.	0,39	0,74	0,89	1,08	0,37	0,44	0,72	0,58	0,70	0,47	1,20	0,39
9.	0,36	0,70	0,71	0,93	0,44	0,36	0,69	0,64	0,61	0,59	1,10	0,72
10.	0,49	0,67	0,62	0,77	0,54	0,47	0,72	0,62	0,53	0,61	0,85	0,67
11.	0,54	0,66	0,56	0,70	0,56	0,46	0,62	0,67	0,58	0,56	0,97	0,51
12.	0,52	0,69	0,57	0,62	0,67	0,58	0,74	0,92	0,46	0,62	0,82	0,35
13.	0,65	0,76	0,60	0,56	0,57	0,49	0,82	1,04	0,58	0,58	0,72	0,27
14.	0,80	0,83	0,60	0,40	0,53	0,62	0,80	0,94	0,68	0,52	0,64	0,25
15.	0,80	0,96	0,62	0,44	0,47	0,63	0,86	0,71	0,63	0,62	0,63	0,30
16.	0,81	1,03	0,61	0,45	0,47	0,63	0,67	0,65	0,72	0,67	0,62	0,29
17.	0,56	0,91	0,57	0,59	0,54	0,66	0,67	0,66	0,80	0,56	0,63	0,20
18.	0,34	1,00	0,56	0,83	0,53	0,78	0,73	0,71	0,90	0,66	0,61	0,32
19.	0,53	1,05	0,62	0,76	0,47	0,82	0,69	0,76	0,79	0,55	0,59	0,48
20.	0,80	0,90	0,52	0,62	0,56	0,85	0,60	0,72	0,68	0,57	0,59	0,57
21.	0,76	0,79	0,56	0,63	0,60	0,70	0,88	0,63	0,53	0,67	0,47	0,50
22.	0,84	0,70	0,56	0,63	0,53	0,81	0,79	0,60	0,56	0,57	0,43	0,57

Noch: Wasserstand der Oder.

Datum	Januar	Februar	März	April	Mai	Juni	Juli	August	September	Oktober	November	Dezember
	m											
23.	0,84	0,64	0,49	0,76	0,51	0,87	0,57	0,63	0,53	0,60	0,44	0,55
24.	1,23	0,60	0,52	0,73	0,53	0,88	0,57	0,61	0,53	0,72	0,39	0,58
25.	1,27	0,55	0,50	0,69	0,45	0,86	0,60	0,56	0,66	1,00	0,30	0,80
26.	1,06	0,53	0,62	0,67	0,36	0,76	0,64	0,62	0,82	0,90	0,27	0,82
27.	1,27	0,55	0,71	0,69	0,36	0,72	0,73	0,47	0,89	0,94	0,36	0,66
28.	1,30	0,55	0,73	0,71	0,56	0,86	0,65	0,37	0,76	0,89	0,40	0,40
29.	1,20	—	0,52	0,65	0,58	0,83	0,70	0,48	0,60	0,87	0,45	0,77
30.	1,09	—	0,58	0,69	0,43	0,79	0,74	0,60	0,75	1,11	0,40	0,82
31.	0,96	—	0,57	—	0,38	—	0,66	0,52	—	1,00	—	0,78
Höchster Wasserstand 1921	1,30	1,05	0,89	1,08	0,67	0,88	0,90	1,04	0,90	1,11	1,20	0,82
Niedrigster Wasserstand 1921	0,34	0,53	0,43	0,40	0,36	0,36	0,57	0,37	0,46	0,47	0,27	0,20
Mittlerer Wasserstand 1921	0,75	0,80	0,59	0,69	0,51	0,66	0,73	0,64	0,66	0,69	0,68	0,48

Danach betrug im Jahre 1921: Der höchste Wasserstand 1,30 m, der niedrigste 0,20 m und der mittlere 0,66 m.

4. Größe und Zusammensetzung des Gemeindegebiets.

Stand am 31. März	Gebaut mit Häusern; Hofräume, Hausgärten	Bege. Straßen, Eisenbahnen	Öffentliche Parks und Gärten	Begräbnisplätze		Flüsse, Seen	Übrige Fläche	Insgesamt
				benutzte	geschlossene			
1920.....	89 266	55 237	4 510	8 489	4 845	51 254	597 370	810 971
1921.....	90 197	55 737	4 510	8 489	4 845	51 911	598 809	814 498
1922.....	92 720	56 151	4 510	8 489	4 845	52 392	595 558	814 665

II. Bevölkerung.

1. Bevölkerungsstand.

Die Bevölkerung nach den Ergebnissen der Volkszählungen 1871—1910.

	Ortsanwesende Bevölkerung			Zunahme von Zählung zu Zählung %	Auf 100 männl. kamen weibliche Personen
	männl.	weibl.	zusammen		
1. Dezember 1871	38 889	37 391	76 280	3,48	96,15
1. " 1875	41 319	39 653	80 972	6,15	95,97
1. " 1880	45 843	45 913	91 756	13,32	100,15
1. " 1885	48 784	50 759	99 543	8,49	104,05
1. " 1890	56 313	59 915	116 228	16,76	106,40
2. " 1895	67 985	72 739	140 724	21,08	106,99
1. " 1900	103 365	107 337	210 702 ¹⁾	49,73	103,84
1. " 1905	107 155	116 964	224 119	6,37	109,15
1. " 1910	113 289	122 824	236 113 ²⁾	5,36	108,51

¹⁾ Einschließlich der am 1. 4. 1900 eingemeindeten Vororte Grabow, Bredow und Nemig mit 47 519 Einwohnern.

²⁾ Darunter 5 561 Militärpersonen.

Die Bevölkerung¹⁾ nach den Fortschreibungen 1910-1921.

Jahr	Mittlere Bevölkerung	Jahr	Mittlere Bevölkerung	Jahr	Mittlere Bevölkerung
1910	235 978	1914	243 917	1918	201 913
1911	237 770	1915	224 331	1919	227 027
1912	241 694	1916	212 815	1920	237 124
1913	246 692	1917	204 635	1921	241 926

¹⁾ Ab 1. August 1914 mußte die Militärbevölkerung bei den Fortschreibungen unberücksichtigt bleiben, so daß es sich bei den Fortschreibungen von diesem Tage an um die reine Zivilbevölkerung handelt.

Die Zivilbevölkerung nach den monatlichen Fortschreibungen.

Stand am	männl.	weibl.	zusammen	Stand am	männl.	weibl.	zusammen
1. Januar 1921..	113 001	127 718	240 719	1. August 1921	113 590	127 257	240 847
1. Februar " ..	113 201	127 957	241 158	1. September "	114 011	127 439	241 450
1. März " ..	113 413	127 993	241 406	1. Oktober "	114 369	127 681	242 050
1. April " ..	113 281	127 642	240 923	1. November "	115 195	128 437	243 632
1. Mai " ..	113 262	127 629	240 891	1. Dezember "	115 944	128 975	244 919
1. Juni " ..	113 372	127 409	240 781	1. Januar 1922	116 375	129 273	245 648
1. Juli " ..	113 386	127 239	240 625				

2. Bevölkerungsbewegung

Aufgebote, Eheschließungen, Ehescheidungen und Legitimationen.

Die Aufgebote nach dem Wohnsitz und Familienstand der Verlobten.

Jahr	Beide Verlobte leben in Stettin		Der Bräutigam in Stettin, die Braut auswärts		Der Bräutigam auswärts, die Braut in Stettin		Insgesamt	
	zuf.	davon beide Verl. ledig	zuf.	davon beide Verl. ledig	zuf.	davon beide Verl. ledig	zuf.	davon beide Verl. ledig
1919	2769	2124	128	98	525	417	3422	2639
1920	2951	2192	155	118	456	361	3562	2671
1921	2548	1828	103	72	361	296	3012	2196

Die Eheschließungen nach Monaten.

Jahr	Jan.	Febr.	März	April	Mai	Juni	Juli	Aug.	Sept.	Okt.	Nov.	Dezb.	Insgesamt
1919	112	172	265	286	293	274	242	279	307	351	326	347	3254
1920	230	208	312	321	340	257	297	264	268	375	313	320	3505
1921	169	199	280	234	331	212	233	223	255	316	268	289	3009

Die Eheschließungen nach dem Alter der Eheschließenden.

Alter des Mannes in Jahren	Alter der Frau in Jahren							Insgesamt		
	unter 20	20 bis unter 25	25 bis unter 30	30 bis unter 40	40 bis unter 50	50 bis unter 60	60 und mehr	1921	1920	1919
unter 20.....	3	4	2	—	—	—	—	9	7	20
20 bis unter 25.....	140	446	150	26	1	—	—	764	840	807
25 " " 30.....	56	479	350	130	6	—	1	1022	1223	1185
30 " " 40.....	19	184	301	267	30	—	—	801	930	816
40 " " 50.....	2	16	35	115	46	5	—	219	312	299
50 " " 60.....	—	2	11	37	50	25	5	130	132	93
60 und mehr.....	—	2	2	4	15	25	16	64	61	34
Insgesamt 1921.....	220	1133	851	579	148	56	22	3009	—	—
" 1920.....	223	1322	1059	626	193	70	12	—	3505	—
" 1919.....	177	1288	981	563	174	51	20	—	—	3254

Die Eheschließungen nach dem Religionsbekenntnis der Eheschließenden.

Religionsbekenntnis des Mannes	Religionsbekenntnis der Frau							Insgesamt		
	evan- gelisch	katho- lisch	sonst christlich	jüdisch	andere religiös	Dissi- dent	un- bekannt	1921	1920	1919
evangelisch	2677	69	7	4	—	5	—	2762	3229	2988
katholisch	106	31	—	—	—	—	—	137	169	174
sonst christlich	6	—	16	—	—	—	—	22	19	31
jüdisch	5	1	—	24	—	—	—	30	42	41
andere religiös	2	—	—	—	—	—	—	2	—	—
Disseident	46	2	—	1	—	7	—	56	45	19
unbekannt	—	—	—	—	—	—	—	—	1	1
Insgesamt 1921	2842	103	23	29	—	12	—	3009	—	—
" 1920	3314	119	20	37	—	15	—	—	3505	—
" 1919	3075	112	33	26	—	7	1	—	—	3254

Die Eheschließungen nach dem Familienstande und dem künftigen Wohnsitz der Eheschließenden.

Jahr	Ledige			Verwitmete			Geschiedene			Insgesamt	Wohnsitz nach der Eheschließung			
	Männer mit										Stettin		auswärts	
	Jung- frauen	Wit- wen	geschied. Frauen	Jung- frauen	Wit- wen	geschied. Frauen	Jung- frauen	Wit- wen	geschied. Frauen		zuf.	davon aus Spalte 2	zuf.	davon aus Spalte 2
1	2	3	4	5	6	7	8	9	10	11	12	13	14	15
1919	2412	259	38	238	148	35	78	28	18	3254	2683	1936	571	476
1920	2562	251	94	238	158	28	122	34	18	3505	2958	2112	547	450
1921	2178	198	92	174	111	40	137	43	36	3009	2594	1845	415	333

Die Ehescheidungen nach dem Alter der Geschiedenen zur Zeit der Eheschließungen.

Alter des Ehemannes in Jahren	Alter der Ehefrau in Jahren							Insgesamt		
	unter 20	20 bis unter 25	25 bis unter 30	30 bis unter 40	40 bis unter 50	50 bis unter 60	60 und mehr	1921	1920	1919
unter 20	3	1	1	—	—	—	—	5	5	1
20 bis unter 25	33	97	28	8	1	—	—	167	151	84
25 " " 30	30	63	46	6	2	—	—	147	143	65
30 " " 40	4	24	25	20	3	—	—	76	56	21
40 " " 50	—	1	3	5	7	—	—	16	9	3
50 " " 60	—	—	1	1	3	1	1	7	7	2
60 und mehr	—	—	—	—	—	—	—	—	1	1
Insgesamt 1921	70	186	104	40	16	1	1	418	—	—
" 1920	65	176	82	40	9	—	—	—	372	—
" 1919	38	97	30	8	2	1	1	—	—	177

Die Ehescheidungen nach dem Alter der Geschiedenen zur Zeit der Ehescheidungen.

Alter des Ehemannes in Jahren	Alter der Ehefrau in Jahren							Insgesamt		
	unter 20	20 bis unter 25	25 bis unter 30	30 bis unter 40	40 bis unter 50	50 bis unter 60	60 und mehr	1921	1920	1919
unter 20	—	—	—	—	—	—	—	—	—	—
20 bis unter 25	—	7	6	1	—	—	—	14	8	2
25 " " 30	—	23	36	5	2	—	—	66	73	24
30 " " 40	—	10	50	114	13	1	—	188	180	91
40 " " 50	—	1	9	40	52	6	—	108	82	43
50 " " 60	—	—	—	8	13	11	1	33	27	14
60 und mehr	—	—	—	—	1	5	3	9	2	3
Insgesamt 1921	—	41	101	168	81	23	4	418	—	—
" 1920	—	41	87	171	54	18	1	—	372	—
" 1919	—	16	48	75	25	11	2	—	—	177

Die Ehescheidungen nach der Ehedauer und den Scheidungsgründen.

Scheidungsgründe nach dem B. G. B. 1)	Ehedauer in Jahren																			Insgesamt			
	bis 1	1 bis 2	2 bis 3	3 bis 4	4 bis 5	5 bis 6	6 bis 7	7 bis 8	8 bis 9	9 bis 10	10 bis 11	11 bis 12	12 bis 13	13 bis 14	14 bis 15	15 bis 20	20 bis 25	25 bis 30	über 30	1921	1920	1919	
1565	1	4	11	11	6	8	8	12	13	11	8	10	8	9	4	21	8	3	2	158	199	77	
1565, 1567	—	—	—	—	—	—	—	—	—	—	—	—	—	—	—	—	—	—	—	44	25	9	
1565, 1568	—	1	3	—	3	5	1	3	2	4	4	1	1	3	1	6	4	2	—	—	—	—	
1566	—	—	—	—	—	—	—	—	—	—	—	—	—	—	—	—	—	—	—	—	—	—	
1567	—	—	—	2	1	—	1	1	—	—	—	1	—	2	—	2	2	1	—	—	13	7	9
1568	—	19	22	21	15	9	8	17	9	10	9	5	6	3	5	20	8	5	5	196	138	79	
1569	—	—	—	—	—	—	—	—	—	—	2	1	—	—	1	2	—	1	—	7	3	3	
Insgesamt 1921	1	24	36	34	25	22	18	33	24	25	23	18	15	17	11	51	22	12	7	418	—	—	
" 1920	—	18	32	27	21	24	41	18	21	22	19	17	19	11	15	34	18	12	3	—	372	—	
" 1919	1	6	9	13	8	12	12	11	10	12	6	9	5	7	8	19	17	9	3	—	—	177	

1) § 1565: Doppellehe, widernatürliche Unzucht, Ehebruch; § 1566: Lebensnachsstellung; § 1567: Böswilliges Verlassen; § 1568: Zerrüttung des ehelichen Lebens; § 1569: Geisteskrankheit.

Die Ehescheidungen nach der Zahl der minderjährigen Kinder der geschiedenen Ehen.

Jahr	Die Zahl der geschiedenen Ehen							insgesamt
	mit 0	mit 1	mit 2	mit 3	mit 4	mit 5	mit mehr als 5	
	minderjährigen Kindern betrug							
1919	76	56	27	6	8	2	2	177
1920	176	111	47	26	7	4	1	372
1921	207	118	51	26	10	3	3	418

Die Ehescheidungen nach der Klageerhebung der Ehegatten.

Jahr	Kläger			Widerkläger		
	Mann	Frau	zuf.	Mann	Frau	zuf.
1919	102	75	177	28	47	75
1920	212	160	372	61	90	151
1921	205	213	418	82	129	211

Die Ehescheidungen nach der Schuld der Ehegatten.

Zahl der Scheidungsfälle, in denen die Frau	Zahl der Scheidungsfälle						Insgesamt		
	nicht schuldig war	in denen der Mann					geisteskrank war (§ 1569)	1921	1920
		schuldig war gemäß B. G. B.							
	§ 1565 (nur)	§ 1565 zuf. mit § 1568	§ 1568 (nur)	§ 1567 (nur)	§ 1566 (nur)				
nicht schuldig war	—	61	4	117	5	—	1	188	145
schuldig war gemäß B. G. B.									
1565 (nur)	65	32	—	23	—	—	—	120	139
1565 zuf. mit § 1568	2	—	3	1	—	—	—	6	3
1568 (nur)	32	11	—	47	—	—	—	90	77
1567 (nur)	8	—	—	—	—	—	—	8	5
1566 (nur)	—	—	—	—	—	—	—	—	—
geisteskrank war (§ 1569)	6	—	—	—	—	—	—	6	3
Insgesamt 1921	113	104	7	188	5	—	1	418	—
" 1920	152	109	1	108	2	—	—	—	372

Die legitimierten unehelich geborenen Kinder nach Geburtsjahren und Geschlecht.

Geschlecht und Jahr der Legitimation	Die legitimierten Kinder nach ihren Geburtsjahren									
	1919	1918	1917	1916	1915	1914	1913	1912	früher	insgesamt
männlich	17	12	7	10	4	7	1	3	6	67
weiblich	13	12	8	11	6	10	3	3	7	73
Insgesamt 1919	30	24	15	21	10	17	4	6	13	140
	1920	1919	1918	1917	1916	1915	1914	1913	früher	insgesamt
männlich	27	12	2	3	1	5	4	1	10	65
weiblich	28	24	7	3	1	4	5	1	14	87
Insgesamt 1920	55	36	9	6	2	9	9	2	24	152
	1921	1920	1919	1918	1917	1916	1915	1914	früher	insgesamt
männlich	40	41	11	1	—	2	1	6	5	107
weiblich	26	39	7	6	3	2	7	—	6	96
Insgesamt 1921	66	80	18	7	3	4	8	6	11	203

Geburten.

Die Geborenen nach Geschlecht und Legitimität.

Monat	Lebendgeborene				Totgeborene				Geborene insgesamt					
									1921				1920	1919
	m.	w.	zuf.	dar. ehel.	m.	w.	zuf.	dar. ehel.	m.	w.	zuf.	dar. ehel.	zuf.	zuf.
Januar	257	217	474	389	14	16	30	26	271	233	504	415	538	253
Februar	254	201	455	369	6	6	12	12	260	207	467	381	574	252
März	239	226	465	396	9	8	17	15	248	234	482	411	533	280
April	233	224	457	381	5	7	12	10	238	231	469	391	493	255
Mai	257	218	475	406	10	7	17	13	267	225	492	419	480	282
Juni	204	191	395	323	6	7	13	12	210	198	408	335	446	262
Juli	228	213	441	378	5	9	14	12	233	222	455	390	458	265
August	228	192	420	353	9	8	17	15	237	200	437	368	445	380
September	207	209	416	352	5	7	12	10	212	216	428	362	438	535
Oktober	203	236	439	366	9	8	17	15	212	244	456	381	443	612
November	205	224	429	357	11	6	17	14	216	230	446	371	423	571
Dezember	232	227	459	374	5	7	12	7	237	234	471	381	503	536
Insgesamt 1921	2747	2578	5325	4444	94	96	190	161	2841	2674	5515	4605	—	—
" 1920	2872	2696	5568	4608	111	95	206	160	2983	2791	5774	4768	5774	—
" 1919	2254	2060	4314	3615	95	74	169	128	2349	2134	4483	3743	—	4483

Die Geborenen nach Legitimität, Ortszugehörigkeit und Geschlecht.

Jahr	Ehelich Lebendgeborene										
	überhaupt			darunter von ortsfremden Müttern geboren				demnach v. ortsanfässigen Müttern am Orte geboren			von ortsanfässigen Müttern am Orte lebendgeborene Eheliche auf 100 von ortsanfässigen am Orte Lebendgeborene überhaupt
	m.	w.	zuf.	m.	w.	zuf.	auf 100 ehel. Lebendgeborene überhaupt	m.	w.	zuf.	
1919	1891	1724	3615	91	81	172	4,76	1800	1643	3443	86,12
1920	2358	2250	4608	117	108	225	4,88	2241	2142	4383	85,07
1921	2300	2144	4444	117	112	229	5,15	2183	2032	4215	85,67

Noch: Die Geborenen nach Legitimität, Ortszugehörigkeit und Geschlecht.

Jahr	Unehelich Lebendgeborene										von ortsanfässigen Müttern am Orte lebendgeborene Uneheliche auf 100 von Ortsanfässigen am Orte Lebendgeborene überhaupt	unehelich Lebendgebor. auf 100 Lebendgebor. überhaupt
	überhaupt			darunter von ortsfremden Müttern geboren				demnach v. ortsanfässigen Müttern am Orte geboren				
	m.	w.	zuf.	m.	w.	zuf.	auf 100 unehelich Lebendgeborene überhaupt	m.	w.	zuf.		
1919	363	336	699	65	79	144	20,60	298	257	555	13,88	16,20
1920	514	446	960	96	95	191	19,90	418	351	769	14,93	17,24
1921	447	434	881	86	90	176	19,98	361	344	705	14,33	16,54

Jahr	Totgeborene													von ortsfremden Müttern Totgeborene auf 100 Totgeborene überhaupt	
	eheliche						uneheliche						überhaupt		auf 100 Geborene überhaupt
	m.	w.	zuf.	darunter von ortsfremden Müttern geborene	ehe- lich Totgeborene auf 100 ehelich Geborene über- haupt	m.	w.	zuf.	darunter von ortsfremden Müttern geborene	unehelich Totgeborene auf 100 unehelich Geborene überhaupt	unehelich Totgeborene auf 100 Totgeborene überhaupt				
1919	75	53	128	12	3,42	20	21	41	5	5,54	24,26	169	3,77	10,06	
1920	82	78	160	19	3,36	29	17	46	10	4,57	22,33	206	3,57	14,08	
1921	78	83	161	22	3,50	16	13	29	4	3,19	15,26	190	3,45	13,68	

Jahr	Geborene insgesamt											demnach von ortsanfässigen Müttern am Orte geboren		
	ehelich	un- ehelich	m.	w.	zuf.	darunter von ortsfremden Müttern geboren				auf 100 Geb. überhaupt	m.	w.	zuf.	
						m.	w.	zuf.	auf 100 Geb. überhaupt					
1919	3743	740	2349	2134	4483	166	167	333	7,43	2183	1967	4150		
1920	4768	1006	2983	2791	5774	232	213	445	7,71	2751	2578	5329		
1921	4605	910	2841	2674	5515	218	213	431	7,82	2623	2461	5084		

Die ehelich Geborenen nach dem Religionsbekenntnis der Eltern.

Religions- bekenntnis der Mutter	Ehelich Geborene														insgesamt								
	nach dem Religionsbekenntnis des Vaters														1921			1920			1919		
	evan- ge- lisch		fatho- lisch		sonst chris- tlich		jüdi- sch		andere religi- ös		Dis- si- dent		unbe- fannt		leb.	tot	leb.	tot	leb.	tot	leb.	tot	
	leb.	tot	leb.	tot	leb.	tot	leb.	tot	leb.	tot	leb.	tot	leb.	tot	leb.	tot	leb.	tot	leb.	tot	leb.	tot	
evangelisch	3972	148	110	1	8	—	8	—	—	33	1	—	—	4131	150	4325	149	3383	118	—	—		
katholisch	73	2	113	2	1	—	—	—	—	1	—	—	—	188	4	173	8	151	3	—	—		
sonst christlich	8	—	—	—	42	2	—	—	—	—	—	—	—	50	2	22	1	42	3	—	—		
jüdisch	—	—	—	—	—	—	32	3	—	—	—	—	—	32	3	43	—	23	—	—	—		
andere religiös	—	—	—	—	—	—	—	—	—	—	—	—	—	—	—	2	—	—	—	—	—		
Dissident	1	—	—	—	—	—	—	—	—	42	1	—	—	43	1	42	2	14	—	—	—		
unbefannt	—	—	—	—	—	—	—	—	—	—	—	—	1	—	1	1	—	2	4	—	—		
Insgesamt	1921	4054	150	223	3	51	2	40	3	—	76	2	—	14444	161	—	—	—	—	—	—		
"	1920	4239	148	228	7	21	1	45	—	3	—	71	4	—	—	4608	160	—	—	—	—		
"	1919	3323	119	198	3	42	2	27	—	—	—	23	—	—	—	—	—	—	—	—	3615	128	

Die uehentlich Geborenen nach dem Religionsbekenntnis der Mutter.

Religionsbekenntnis der Mutter	Uehentlich Geborene					
	1921		1920		1919	
	lebend	tot	lebend	tot	lebend	tot
evangelisch	803	25	875	43	657	39
katholisch	70	3	75	3	40	2
sonst christlich	4	—	—	—	2	—
jüdisch	2	—	—	—	—	—
andere religiös	—	—	—	—	—	—
Dissident	—	1	2	—	—	—
unbekannt	2	—	8	—	—	—
Insgesamt...	881	29	960	46	699	41

Die ehelich Lebendgeborenen nach der Geburtenfolge.

Jahr	Das Kind war in dieser Ehe das									Die ehelich Lebend- geborenen insgesamt
	1.	2.	3.	4.	5.	6.	7.	8. und weitere	unbekannt wieviele	
in Fällen										
1919.....	1433	885	491	285	153	97	75	161	35	3615
1920.....	2249	988	521	292	178	124	67	156	33	4608
1921.....	2078	1159	500	248	157	89	57	128	28	4444
auf 100										
1919.....	39,64	24,48	13,58	7,89	4,23	2,68	2,08	4,45	0,97	100
1920.....	48,81	21,44	11,31	6,34	3,86	2,69	1,45	3,38	0,72	100
1921.....	46,76	26,08	11,25	5,58	3,54	2,00	1,28	2,88	0,63	100

Die Mehrgeburten nach Geschlecht und Legitimität.

Art der Mehrgeburt und Trennung nach Geschlecht	Lebendgeborenen				Totgeborenen				Zahl der Fälle		
	Knaben		Mädchen		Knaben		Mädchen		1921	1920	1919
	ehel.	uehelf.	ehel.	uehelf.	ehel.	uehelf.	ehel.	uehelf.			
Zwillinge:											
2 Knaben	28	2	—	—	—	—	—	—	15	19	—
1 Knabe u. 1 Mädchen	21	3	21	3	—	—	—	—	24	23	16
2 Mädchen	—	—	35	—	—	—	1	—	18	16	8
Insgesamt 1921	49	5	56	3	—	—	1	—	57	—	—
" 1920	45	14	38	13	1	1	4	—	—	58	—
" 1919	23	1	27	4	2	—	—	1	—	—	29
Driilinge:											
1919—1921	—	—	—	—	—	—	—	—	—	—	—

Sterbefälle (mit Ausschluß der Totgeburten).

Die Gestorbenen¹⁾ nach Geschlecht und Ortszugehörigkeit usw.

Jahr	Gestorbene insgesamt			darunter ortsfremde			demnach ortsanfässige			Gestorbene im 1. Lebensjahre		
	m.	w.	zuf.	m.	w.	zuf.	m.	w.	zuf.	m.	w.	zuf.
1919	1862	2135	3997	199	170	369	1663	1965	3628	324	263	587
1920	2161	2251	4412	306	207	513	1855	2044	3899	529	385	914
1921	1707	1839	3546	230	163	393	1477	1676	3153	406	361	767

¹⁾ Ohne die gestorbenen Militärpersonen, die in sämtlichen Sterblichkeitsübersichten dieses Berichts außer Betracht geblieben sind.

Die Gestorbenen überhaupt und die im 1. Lebensjahre gestorbenen Kinder
nach Geschlecht und Legitimität.

Monat	Gestorbene überhaupt					Gestorbene im 1. Lebensjahre						
	1921			1920	1919	1921			davon		1920	1919
	m.	w.	zuf.			m.	w.	zuf.	ehel.	unehel.		
Januar.....	158	166	324	364	413	39	34	73	52	21	62	50
Februar.....	154	156	310	540	360	30	31	61	40	21	84	34
März.....	155	184	339	548	381	27	39	66	39	27	88	45
April.....	140	149	289	358	352	25	21	46	29	17	67	27
Mai.....	143	135	278	332	364	23	27	50	34	16	65	36
Juni.....	130	145	275	286	304	30	30	60	37	23	45	29
Juli.....	143	135	278	387	291	37	28	65	47	18	144	44
August.....	153	151	304	359	282	57	42	99	74	25	123	49
September.....	116	162	278	277	289	41	35	76	55	21	71	65
Oktober.....	123	131	254	294	290	36	25	61	48	13	58	56
November.....	142	142	284	325	343	33	23	56	43	13	42	84
Dezember.....	150	183	333	342	328	28	26	54	37	17	65	68
Insgesamt....	1707	1839	3546	4412	3997	406	361	767	535	232	914	587

Die Gestorbenen nach Familienstand und Geschlecht.

Jahr	ledig		verheiratet		verwitwet		geschieden		unbekannt		insgesamt		
	m.	w.	m.	w.	m.	w.	m.	w.	m.	w.	m.	w.	zu
1919	810	848	777	659	251	614	15	14	9	—	1862	2135	3997
1920	1062	880	867	691	204	660	15	20	13	—	2161	2251	4412
1921	782	738	698	518	204	561	12	21	11	1	1707	1839	3546

Die Gestorbenen nach dem Religionsbekenntnis.

Jahr	evangel.	katholisch	sonst christlich	jüdisch	andere religiös	Dissident	ungetauft	unbekannt	insgesamt
1919	3521	137	23	39	—	13	243	21	3997
1920	3813	187	14	44	1	9	336	8	4412
1921	3007	145	20	38	—	11	289	36	3546

Die verheirateten Gestorbenen nach der Dauer ihrer Ehe.

Jahr, Geschlecht	Die verheirateten Gestorbenen, deren Ehe zur Zeit ihres Todes Jahre gedauert hatte												insgesamt
	bis unter 5	5 bis unter 10	10 bis unter 15	15 bis unter 20	20 bis unter 25	25 bis unter 30	30 bis unter 35	35 bis unter 40	40 bis unter 45	45 bis unter 50	50 und mehr	unbe- kannt wieviel Jahre	
	1919 { Männer	53	53	81	60	94	91	95	78	49	42	33	
1919 { Frauen	54	85	72	76	59	69	58	45	40	33	16	52	659
1920 { Männer	94	85	53	89	96	104	77	71	51	44	21	82	867
1920 { Frauen	94	77	79	67	74	77	52	42	30	22	15	62	691
1921 { Männer	69	49	44	66	80	87	84	62	37	30	25	65	698
1921 { Frauen	64	43	49	56	62	50	57	42	24	31	12	28	518

Die im 1. Lebensjahre gestorbenen Kinder nach Alter und Legitimität.

Jahr, Sterbe- monat	Die im 1. Lebensjahre gestorbenen Kinder																								
	starben im Alter von ... Monaten																								
	bis 1		1 bis unter 2		2 bis unter 3		3 bis unter 4		4 bis unter 5		5 bis unter 6		6 bis unter 7		7 bis unter 8		8 bis unter 9		9 bis unter 10		10 bis unter 11		11 bis unter 12		
ehef.	un- ehef.	ehef.	un- ehef.	ehef.	un- ehef.	ehef.	un- ehef.	ehef.	un- ehef.	ehef.	un- ehef.	ehef.	un- ehef.	ehef.	un- ehef.	ehef.	un- ehef.	ehef.	un- ehef.	ehef.	un- ehef.	ehef.	un- ehef.	ehef.	un- ehef.
Januar ..	24	10	5	2	9	1	—	—	3	1	—	3	3	—	3	1	1	1	2	2	1	—	1	—	
Februar ..	13	8	4	4	4	1	3	3	—	—	3	1	2	1	3	1	3	1	2	1	2	—	1	—	
März	19	5	4	4	—	1	—	2	1	1	1	1	2	2	1	2	1	1	2	3	5	3	3	2	
April	16	3	4	3	2	2	—	3	2	—	1	1	—	1	—	2	—	1	2	1	—	—	2	—	
Mai	14	4	6	3	3	2	1	—	1	2	—	1	3	2	2	1	—	1	1	—	1	—	2	1	
Juni	12	7	2	2	7	4	1	3	4	2	—	3	2	—	3	1	1	1	5	—	—	—	—	—	
Juli	9	5	5	2	7	4	7	2	6	2	3	1	2	2	—	1	—	4	—	—	—	—	1	—	
August ..	18	4	8	1	10	5	13	2	7	1	2	4	5	1	4	2	3	3	1	2	1	—	2	—	
September ..	12	4	6	4	7	4	6	—	4	1	6	1	3	3	5	1	1	1	3	—	1	1	1	1	
Oktober ..	18	3	8	5	4	2	7	—	2	1	2	1	4	—	1	—	1	1	1	—	—	—	—	—	
November ..	15	8	6	1	8	2	5	2	1	—	—	—	2	—	3	—	1	—	—	—	1	—	1	—	
Dezember ..	19	9	3	6	2	1	5	—	2	—	—	—	—	1	2	—	—	—	—	—	2	—	—	—	
Insgesamt																									
1921	189	70	61	37	63	29	48	17	33	11	19	17	28	13	29	11	14	10	23	9	14	4	14	4	
1920	208	94	62	36	58	35	54	35	59	25	36	16	36	10	34	11	29	8	23	5	18	4	12	6	
1919	181	44	57	27	26	24	28	18	20	19	11	12	16	8	14	7	19	4	17	5	12	8	6	4	

Die im 1. Lebensmonat gestorbenen Kinder nach Alter, Geschlecht und Legitimität.

Jahr	Die im 1. Lebensmonat gestorbenen Kinder starben im Alter von ... Tagen																										
	bis 1		1 bis unter 2		2 bis unter 3		3 bis unter 4		4 bis unter 5		5 bis unter 6		6 bis unter 7		7 bis unter 8		8 bis unter 9										
	über- haupt	dar- un- ehef.	über- haupt	dar- un- ehef.	über- haupt	dar- un- ehef.	über- haupt	dar- un- ehef.	über- haupt	dar- un- ehef.	über- haupt	dar- un- ehef.	über- haupt	dar- un- ehef.	über- haupt	dar- un- ehef.	über- haupt	dar- un- ehef.									
	m.	w.	m.	w.	m.	w.	m.	w.	m.	w.	m.	w.	m.	w.	m.	w.	m.	w.									
1919	33	41	13	15	7	8	9	6	1	7	2	2	3	1	—	2	3	—	4	2	2	3	2	—	3	2	2
1920	55	38	23	18	18	10	6	5	6	2	6	2	8	3	4	5	6	4	6	4	2	5	7	5	5	5	6
1921	31	23	11	15	10	6	20	11	6	6	12	6	2	2	3	4	—	1	2	2	—	4	2	—	5	6	6

Jahr	Die im 1. Lebensmonat gestorbenen Kinder starben im Alter von ... Tagen																															
	9 bis unter 10				10 bis unter 11				11 bis unter 12				12 bis unter 13				13 bis unter 14				14 bis unter 15				15 bis unter 30				0-30 insgesamt			
	über- haupt	dar- un- ehef.	über- haupt	dar- un- ehef.	über- haupt	dar- un- ehef.	über- haupt	dar- un- ehef.	über- haupt	dar- un- ehef.	über- haupt	dar- un- ehef.	über- haupt	dar- un- ehef.	über- haupt	dar- un- ehef.	über- haupt	dar- un- ehef.	über- haupt	dar- un- ehef.	über- haupt	dar- un- ehef.	über- haupt	dar- un- ehef.	über- haupt	dar- un- ehef.						
	m.	w.	m.	w.	m.	w.	m.	w.	m.	w.	m.	w.	m.	w.	m.	w.	m.	w.	m.	w.	m.	w.	m.	w.	m.	w.	m.	w.				
1919	3	5	4	—	3	1	1	2	—	4	2	—	2	3	2	1	1	—	32	21	9	122	103	—	—	—						
1920	4	—	2	5	3	2	2	2	1	3	3	4	2	2	1	4	—	2	44	26	20	174	128	—	—	44						
1921	3	3	2	4	4	2	2	3	2	5	5	2	4	2	1	2	—	1	33	32	21	142	117	—	—	70						

Die Gestorbenen nach

Nr.	Todesursache	Es starben 1920											
		während der einzelnen Monate											
		Januar	Februar	März	April	Mai	Juni	Juli	August	Septbr.	Oktober	Novbr.	Dezember
1	Angeb. Lebensschwäche einschl. Bildungsfehler ..	28	31	27	13	16	12	15	21	17	20	21	25
2	Altersschwäche (über 60 Jahre)	31	28	30	26	22	25	23	23	14	20	21	29
3	Kindbettfieber	—	1	1	2	1	3	1	—	1	2	—	—
4	Andere Folgen der Geburt und Schwangerschaft	1	—	1	—	4	1	1	1	6	—	5	3
5	Scharlach	1	1	—	—	1	1	2	—	—	1	1	2
6	Masern und Röteln	5	—	—	—	—	—	1	1	—	3	—	2
7	Diphtherie und Krupp	5	2	4	2	—	3	2	3	2	1	3	6
8	Keuchhusten	4	4	3	2	—	—	1	—	3	2	1	—
9	Typhus (ausschl. Paratyphus)	1	3	—	—	—	1	2	2	3	7	6	3
10	Mutter Gelenkrheumatismus	—	1	—	—	—	—	1	1	—	1	—	—
11	Übertragbare Tierkrankheiten, d. s. Milzbrand, Rogz- krankheiten, Hundswut, Trichinenkrankheiten ..	—	—	—	—	—	—	—	—	—	—	—	—
12	Rose (Erysipel)	2	—	1	—	1	3	2	—	—	—	1	—
13	Starrkrampf	—	—	—	2	—	—	—	—	—	—	1	—
14	Blutvergiftung	5	6	5	6	9	4	5	6	4	6	5	5
15	Tuberkulose der Lungen	34	35	47	35	30	27	34	32	23	29	26	30
16	Tuberkulose anderer Organe (auch Skrofulose) ..	8	4	6	5	6	3	5	5	6	7	5	5
17	Milch Tuberkulose	—	1	—	—	1	1	—	—	—	—	—	—
18	Lungenentzündung, kruppöse wie katarrhalische usw.	31	47	51	33	35	14	10	14	14	14	23	23
19	Influenza	13	157	147	30	8	1	2	5	3	4	3	6
20	Venerische Krankheiten	1	2	—	3	2	1	1	—	—	3	1	2
21	And. übertragb. Krankheiten: Pocken, Fleck, Ruhr, Genickstarre, Strahlenpilzkrankh., Lepra, asiat. Cholera, Wechselfieber usw.	—	1	1	—	—	—	3	9	4	5	3	—
22	Zuckerkrankheit (ausschl. Diabetis insipidus)	—	1	2	—	2	2	2	1	2	2	3	—
23	Alkoholismus	—	—	—	—	—	—	—	—	—	—	—	—
24	Entzündungen und Katarrhe der Atmungsorgane	5	7	6	8	9	3	—	4	3	2	12	6
25	Sonstige Krankheiten der Atmungsorgane	13	18	17	8	4	7	4	8	3	7	7	8
26	Organische Herzleiden	9	14	9	12	12	5	3	12	3	6	12	11
27	Herzschlag, Herzlähmung (ohne nähere Angabe des Grundleidens)	24	26	25	27	24	19	23	17	20	18	23	24
28	Arterienverfälschung	10	2	7	7	8	8	8	3	7	7	5	11
29	Sonstige Herz- und Blutgefäßkrankheiten	13	11	12	10	11	8	4	8	13	10	11	10
30	Gehirnschlag	18	18	15	17	15	13	14	12	11	19	18	19
31	Geisteskrankheiten	—	—	—	—	—	—	—	—	—	—	1	—
32	Krämpfe	10	14	20	9	14	7	14	14	11	7	7	5
33	Sonstige Krankheiten des Nervensystems	7	12	14	12	11	14	12	4	12	8	14	7
34	Atrophie der Kinder	3	3	7	13	8	3	13	6	6	1	3	4
35	Brechdurchfall	—	1	1	1	1	10	45	37	6	1	—	—
36	Magenkatarrh, Darmkat., Durchf., Cholera nostras	5	2	3	4	4	4	48	41	20	11	5	13
37	Blinddarmentzündung	2	3	3	2	2	2	6	—	—	—	1	4
38	Krankheiten der Leber, Gallenblase, Bauchspeichel- drüse und Milz	2	2	1	3	6	4	1	4	4	1	6	3
39	Sonstige Krankheiten der Verdauungsorgane außer den folgenden	10	11	11	11	16	12	15	4	9	12	10	14
40	Nierenentzündung	7	9	7	4	6	3	8	6	5	3	5	10
41	Sonstige Krankheiten der Harn- und Geschlechts- organe	5	3	5	2	—	8	5	8	—	1	8	4
42	Krebs	22	28	20	24	16	26	26	21	24	24	21	22
43	Sonstige Neubildungen	2	1	4	2	—	7	2	2	1	5	3	4
44	Krankheiten der äußeren Bedeckungen	3	4	3	—	2	1	1	4	2	2	3	3
45	Krankheiten der Bewegungsorgane	3	3	1	—	2	2	1	1	1	4	2	1
46	Selbstmord	6	2	5	5	6	4	9	2	—	1	2	3
47	Mord und Totschlag sowie Hinrichtung	1	—	1	—	—	—	—	1	—	—	1	—
48	Berunglückung und andere gewaltf. Einwirkungen	8	16	21	17	13	9	11	7	9	9	11	5
49	Andere benannte Todesursachen	3	5	3	1	3	3	1	6	3	5	4	6
50	Todesursachen nicht (genau) angegeben außer den betr. Fällen gewalttamen Todes	3	—	1	—	1	1	—	3	2	2	2	4
Insgesamt ...		364	540	548	358	332	286	387	359	277	294	325	342

Todesursachen und Monaten.

während des ganzen Jahres		Es starben 1921												während des ganzen Jahres		Nr.
		während der einzelnen Monate														
insgesamt	darunter Orts- fremde	Januar	Februar	März	April	Mai	Juni	Juli	August	Septbr.	Oktober	Novbr.	Dezember	insgesamt	darunter Orts- fremde	
		246	25	28	13	19	20	22	16	15	16	17	14			
292	9	26	30	25	18	20	26	19	20	15	10	25	39	273	1	2
12	4	2	2	—	—	—	2	—	1	4	2	2	1	16	3	3
23	7	1	2	3	2	2	1	1	3	1	1	3	4	24	5	4
10	2	2	1	2	3	—	—	1	1	—	1	—	—	11	4	5
12	1	4	2	13	12	3	—	1	1	—	—	1	—	37	2	6
33	3	4	6	1	—	1	1	3	—	—	1	4	—	21	1	7
20	—	—	—	—	—	—	2	—	—	—	—	—	—	2	—	8
28	11	1	—	2	—	1	—	—	5	4	2	1	—	16	5	9
4	1	1	—	—	2	—	—	1	—	—	1	—	—	5	1	10
—	—	—	—	—	—	—	—	—	—	—	—	—	—	—	—	11
10	—	—	1	3	1	2	—	1	—	—	—	1	—	9	1	12
3	1	—	—	—	—	—	—	1	—	—	—	—	—	1	—	13
66	25	3	2	5	7	9	3	7	5	2	7	9	3	62	17	14
382	52	25	26	30	32	22	25	20	24	28	22	22	31	307	32	15
65	15	6	9	11	5	5	5	6	2	3	1	4	5	62	14	16
3	—	1	1	—	1	—	—	—	—	—	—	—	—	3	1	17
309	27	29	31	29	21	27	11	8	10	11	8	13	23	221	24	18
379	28	9	7	7	7	—	3	1	—	1	3	2	11	51	3	19
16	2	1	—	2	—	1	2	—	1	1	—	1	2	11	2	20
26	8	2	1	1	1	—	2	2	3	6	1	—	1	20	3	21
17	1	5	1	—	3	2	3	2	1	—	2	2	2	23	5	22
—	—	—	—	—	—	—	—	—	—	—	—	—	—	—	—	23
65	3	9	4	7	3	11	2	2	1	1	2	2	9	53	1	24
104	12	8	12	6	6	6	6	8	4	9	9	8	14	96	10	25
108	8	13	9	13	9	12	10	10	13	7	5	19	14	134	16	26
270	27	20	12	11	16	9	15	11	12	12	18	18	18	172	15	27
83	3	6	7	8	3	7	7	8	4	6	7	5	7	75	1	28
121	12	4	5	6	8	4	4	7	4	7	4	8	5	66	11	29
189	4	18	17	19	16	12	15	5	17	8	11	16	19	173	6	30
2	—	1	—	—	—	—	—	—	1	—	—	—	—	2	2	31
132	5	10	8	10	5	6	7	5	7	6	10	13	7	94	1	32
127	22	8	12	14	9	10	8	7	8	6	7	6	5	100	18	33
70	4	4	3	6	4	2	6	3	9	8	7	—	2	54	2	34
103	1	—	1	1	—	—	6	15	24	10	3	4	—	64	2	35
160	5	4	7	3	4	2	11	18	40	32	20	11	7	159	10	36
25	14	3	3	2	—	2	1	4	1	—	—	1	—	17	10	37
37	4	2	2	2	2	6	2	4	3	2	2	1	5	33	6	38
135	50	6	8	9	7	8	9	14	7	6	5	10	14	103	30	39
73	13	4	4	5	8	2	—	6	7	7	4	1	—	48	10	40
49	8	3	5	5	1	1	4	3	3	5	2	3	4	39	6	41
274	34	24	30	23	29	26	27	31	21	30	20	29	33	323	39	42
33	5	1	4	4	3	2	4	6	6	6	10	5	3	54	13	43
28	4	4	4	5	2	1	1	2	3	3	5	1	2	33	5	44
21	9	3	1	3	1	1	2	1	1	—	—	—	—	13	5	45
45	4	6	2	6	6	10	11	2	2	5	11	4	3	68	5	46
4	—	—	—	1	—	4	2	—	1	—	—	—	2	10	1	47
136	28	7	10	9	6	12	10	11	10	6	13	5	13	112	21	48
43	12	6	5	8	5	4	3	5	2	2	2	4	3	49	10	49
19	—	—	—	—	1	1	—	1	—	1	1	3	2	10	—	50
4412	513	324	310	339	289	278	275	278	304	278	254	284	333	3546	393	

Die Gestorbenen nach Todesursachen,

Nr.	Todesursache	Ges													
		im Alter													
		bis 1		1 bis unter 2		2 bis unter 5		5 bis unter 10		10 bis unter 15		15 bis unter 20			
m.	w.	m.	w.	m.	w.	m.	w.	m.	w.	m.	w.	m.	w.		
1	Angeb. Lebensschwäche einschl. Bildungsfehler...	122	94	1	—	—	—	—	—	—	—	—	—	—	
2	Alterschwäche (über 60 Jahre)	—	—	—	—	—	—	—	—	—	—	—	—	—	
3	Kindbettfieber	—	—	—	—	—	—	—	—	—	—	—	—	—	
4	Andere Folgen der Geburt und Schwangerschaft	—	—	—	—	—	—	—	—	—	—	—	—	3	
5	Scharlach	1	—	—	—	2	1	—	2	2	1	—	—	1	
6	Masern und Röteln	9	8	7	7	2	2	1	1	—	—	—	—	—	
7	Diphtherie und Krupp	7	4	3	1	—	3	1	—	—	—	—	—	1	
8	Keuchhusten	—	1	—	1	—	—	—	—	—	—	—	—	—	
9	Typhus (ausschl. Paratyphus).....	—	—	—	—	—	—	—	—	—	1	3	2	—	
10	Akuter Gelenkrheumatismus	—	—	—	—	—	—	—	—	1	—	1	—	—	
11	Übertragbare Tierkrankheiten, d. s. Milzbrand, Koh-	—	—	—	—	—	—	—	—	—	—	—	—	—	
12	frankheiten, Hundswut, Trichinenkrankheiten ..	—	—	—	—	—	—	—	—	—	—	—	—	—	
13	Rose (Erysipel).....	1	1	—	—	—	—	—	—	—	—	—	—	—	
14	Starrkrampf	—	1	—	—	—	—	—	—	—	—	—	—	—	
15	Blutvergiftung	5	4	—	1	1	1	—	1	1	1	3	1	—	
16	Tuberkulose der Lungen	—	2	1	1	2	—	3	3	7	4	17	8	—	
17	Tuberkulose anderer Organe (auch Skrofulose) ..	4	3	1	2	5	4	4	5	3	4	3	5	—	
18	akute allgem. Miliartuberkulose	—	—	1	—	—	—	—	—	—	—	—	—	—	
19	Lungenentzündung, kruppöse wie katarrhalische usw.	23	34	19	11	3	2	2	—	2	2	3	2	—	
20	Influenza	5	3	—	—	—	—	—	—	1	—	—	—	1	
21	Venerische Krankheiten	7	4	—	—	—	—	—	—	—	—	—	—	—	
22	Andere übertragbare Krankheiten: Pocken, Fleck-	—	—	—	—	—	—	—	—	—	—	—	—	—	
23	fieber, Ruhr, Genickstarre, Strahlenpilzkrankheit,	2	2	—	2	—	—	—	—	—	—	1	—	—	
24	Lepra, asiatische Cholera, Wechselfieber usw. ..	—	—	—	—	—	—	—	—	—	—	—	—	—	
25	Zuckerkrankheit (ausschl. Diabetis insipidus).....	—	—	—	—	—	—	—	—	1	—	2	—	—	
26	Alkoholismus	—	—	—	—	—	—	—	—	—	—	—	—	—	
27	Entzündungen und Katarre der Atmungsorgane	10	6	2	1	1	—	—	—	—	—	—	—	—	
28	Sonstige Krankheiten der Atmungsorgane	10	7	—	2	—	1	—	2	—	—	1	—	—	
29	Organische Herzleiden	—	—	—	—	1	—	1	1	5	5	1	2	—	
30	Herzschlag, Herzlähmung (ohne nähere Angabe	6	6	—	1	2	—	—	—	—	—	—	1	—	
31	des Grundleidens)	—	—	—	—	—	—	—	—	—	—	—	—	—	
32	Arterienverfälschung	—	—	—	—	—	—	—	—	—	—	—	—	—	
33	Sonstige Herz- und Blutgefäßkrankheiten	1	—	—	—	—	—	—	1	—	2	1	2	—	
34	Gehirnschlag	1	—	—	—	—	—	—	—	—	—	—	—	—	
35	Gefäßkrankheiten	—	—	—	—	—	—	—	—	—	—	—	—	—	
36	Krämpfe	45	40	3	4	—	—	—	—	—	—	1	—	—	
37	Sonstige Krankheiten des Nervensystems	3	7	1	2	—	2	2	4	1	2	2	3	—	
38	Atrophie der Kinder	30	21	1	1	—	1	—	—	—	—	—	—	—	
39	Brechdurchfall	30	32	1	1	—	—	—	—	—	—	—	—	—	
40	Magenkatarre, Darmkatarre, Durchfall, Cholera	60	60	5	3	—	1	2	1	—	1	1	2	—	
41	nostras	—	—	—	—	—	—	—	—	—	—	—	—	—	
42	Blinddarmentzündung	—	—	—	—	—	—	—	—	—	—	—	2	—	
43	Krankheiten der Leber, Gallenblase, Bauchspeichel-	—	1	—	—	—	—	—	—	—	—	1	1	—	
44	drüse und Milz	—	—	—	—	—	—	—	—	—	—	—	—	—	
45	Sonstige Krankheiten der Verdauungsorgane außer	1	1	—	—	—	3	2	—	2	2	2	3	—	
46	den folgenden	1	3	1	—	1	—	1	1	—	—	2	—	—	
47	Nierenentzündung	1	1	—	—	—	—	—	—	—	—	—	—	—	
48	Sonstige Krankheiten der Harn- und Geschlechts-	1	1	—	—	—	—	—	—	—	—	—	—	—	
49	organe	—	—	—	—	—	—	—	—	—	—	—	—	—	
50	Krebs	—	—	—	—	—	—	—	—	—	—	—	—	—	
51	Sonstige Neubildungen	—	—	—	—	—	—	1	1	—	—	2	2	—	
52	Krankheiten der äußeren Bedeckungen	9	11	1	—	—	—	—	—	—	1	—	—	—	
53	Krankheiten der Bewegungsorgane	—	—	—	—	1	—	1	—	2	1	1	—	—	
54	Selbstmord	—	—	—	—	—	—	—	—	—	—	—	6	5	
55	Mord und Todschlag sowie Hinrichtung	2	1	—	—	—	—	—	—	—	—	—	1	1	
56	Verunglückung und andere gewalts. Einwirkungen	4	1	1	1	1	1	5	2	1	—	5	1	—	
57	Andere benannte Todesursachen	1	2	—	1	—	3	2	—	—	1	1	—	—	
58	Todesursachen nicht (genau) angegeben außer den	5	—	—	—	—	—	—	—	—	—	—	—	—	
59	betreffenden Fällen gewaltsamen Todes	—	—	—	—	—	—	—	—	—	—	—	—	1	
Insgesamt 1921		406	361	49	48	22	25	28	25	29	29	63	47	—	

Alter und Geschlecht.

Sterben														insgesamt			darunter Ortsfremde			Nr.			
von Jahren																							
20 bis unter 30		30 bis unter 40		40 bis unter 50		50 bis unter 60		60 bis unter 70		70 bis unter 80		80 und mehr		unbekannt		m.	w.	auf.	m.	w.	auf.		
m.	w.	m.	w.	m.	w.	m.	w.	m.	w.	m.	w.	m.	w.	m.	w.								
—	—	—	—	—	—	—	—	—	—	—	—	—	—	—	—	123	94	217	8	5	13	1	
—	—	—	—	—	—	—	2	10	12	45	82	40	81	—	1	95	178	273	1	—	1	2	
—	11	—	4	—	1	—	—	—	—	—	—	—	—	—	—	—	16	16	—	3	3	3	
—	7	—	10	—	4	—	—	—	—	—	—	—	—	—	—	—	24	24	—	5	5	4	
—	—	1	—	—	—	—	—	—	—	—	—	—	—	—	—	6	5	11	1	3	4	5	
—	—	—	—	—	—	—	—	—	—	—	—	—	—	—	—	19	18	37	1	1	2	6	
—	—	—	—	—	—	—	—	—	—	—	—	—	—	—	—	11	10	21	—	1	1	7	
—	—	—	—	—	—	—	—	—	—	—	—	—	—	—	—	—	2	2	—	—	—	8	
3	4	1	1	—	1	—	—	—	—	—	—	—	—	—	—	7	9	16	2	3	5	9	
—	—	—	2	—	—	—	—	—	—	—	1	—	—	—	—	2	3	5	1	—	1	10	
—	—	—	—	—	—	—	—	—	—	—	—	—	—	—	—	—	—	—	—	—	—	11	
—	—	—	—	1	—	—	1	2	1	—	1	1	—	—	—	5	4	9	1	—	1	12	
—	—	—	—	—	—	—	—	—	—	—	—	—	—	—	—	—	1	1	—	—	—	13	
4	6	3	7	5	4	3	3	2	4	—	2	—	—	—	—	27	35	62	10	7	17	14	
56	44	26	34	23	17	17	18	12	5	3	4	—	—	—	—	167	140	307	27	5	32	15	
3	2	2	2	4	2	—	1	—	1	1	1	—	—	—	—	30	32	62	12	2	14	16	
—	—	1	—	—	1	—	—	—	—	—	—	—	—	—	—	2	1	3	1	—	1	17	
4	4	3	11	5	5	9	6	19	18	8	17	4	5	—	—	104	117	221	15	9	24	18	
2	3	3	2	1	3	1	4	4	7	—	6	3	2	—	—	20	31	51	2	1	3	19	
—	—	—	—	—	—	—	—	—	—	—	—	—	—	—	—	7	4	11	—	2	2	20	
—	—	2	1	2	1	1	2	—	—	—	2	—	2	—	—	8	12	20	2	1	3	21	
2	—	2	—	3	1	1	2	5	2	1	1	—	—	—	—	17	6	23	5	—	5	22	
—	—	—	—	—	—	—	—	—	—	—	—	—	—	—	—	—	—	—	—	—	—	23	
—	—	—	—	—	—	2	1	3	9	4	7	3	4	—	—	25	28	53	1	—	1	24	
2	—	6	3	8	—	6	7	14	6	9	8	2	2	—	—	58	38	96	8	2	10	25	
10	2	5	4	6	13	10	12	11	14	7	19	2	3	—	—	59	75	134	11	5	16	26	
1	6	8	2	12	5	17	15	9	22	15	27	8	9	—	—	79	93	172	10	5	15	27	
—	—	—	—	—	—	3	1	16	12	18	11	7	7	—	—	44	31	75	1	—	1	28	
4	2	1	3	2	8	5	6	6	8	4	8	1	1	—	—	25	41	66	5	6	11	29	
—	—	2	2	9	5	11	15	25	37	20	31	8	7	—	—	76	97	173	5	1	6	30	
—	1	—	—	—	1	—	—	—	—	—	—	—	—	—	—	—	2	2	—	2	2	31	
—	—	1	—	—	—	—	—	—	—	—	—	—	—	—	—	—	49	45	94	1	—	1	32
5	2	8	6	9	11	8	5	9	5	1	2	—	—	—	—	49	51	100	8	10	18	33	
—	—	—	—	—	—	—	—	—	—	—	—	—	—	—	—	31	23	54	1	1	2	34	
—	—	—	—	—	—	—	—	—	—	—	—	—	—	—	—	31	33	64	—	2	2	35	
—	—	—	1	—	4	1	4	3	—	1	7	—	1	—	1	73	86	159	5	5	10	36	
3	4	1	—	1	—	2	1	—	1	1	1	—	—	—	—	10	7	17	5	5	10	37	
1	2	—	2	4	2	1	6	4	2	2	3	1	—	—	—	14	19	33	1	5	6	38	
6	7	4	10	5	13	8	7	8	6	5	6	—	2	—	—	43	60	103	9	21	30	39	
1	2	2	3	7	3	2	6	3	6	1	1	1	—	—	—	23	25	48	6	4	10	40	
1	2	2	—	2	4	3	5	4	—	9	1	3	1	—	—	25	14	39	2	4	6	41	
3	4	5	7	11	23	46	51	38	66	26	33	5	5	—	—	134	189	323	22	17	39	42	
2	2	3	3	1	6	9	5	6	6	2	3	—	—	—	—	26	28	54	5	8	13	43	
—	—	1	1	1	—	1	—	2	1	—	3	—	1	—	—	15	18	33	2	3	5	44	
1	—	—	—	—	1	—	—	2	1	—	2	—	—	—	—	8	5	13	4	1	5	45	
10	8	6	2	7	4	9	2	5	1	1	1	1	—	—	—	45	23	68	4	1	5	46	
—	2	—	1	—	—	1	—	1	—	—	—	—	—	—	—	5	5	10	1	—	1	47	
14	—	10	3	12	—	10	4	14	4	8	7	1	2	—	—	86	26	112	20	1	21	48	
—	—	1	5	3	3	1	2	4	11	5	3	—	—	—	—	18	31	49	4	6	10	49	
1	—	—	—	—	1	—	1	—	1	—	—	—	—	—	—	6	4	10	—	—	—	50	
139	128	110	132	144	147	188	195	241	269	197	301	91	135	—	2	1707	1839	3546	230	163	393		

Wanderungen.

Die gemeldeten zu- und fortgezogenen Personen überhaupt nach dem Geschlecht.

Monat	Gemeldete Zugezogene			Gemeldete Fortgezogene			Wahrscheinliches (berichtigtes) Wanderungsergebnis		
	m.	w.	zuf.	m.	w.	zuf.	m.	w.	zuf.
Januar	1 278	1 233	2 511	1 158	1 007	2 165	+ 101	+ 188	+ 289
Februar	953	938	1 891	829	911	1 740	+ 112	- 9	+ 103
März	1 151	1 024	2 175	1 336	1 361	2 697	- 216	- 393	- 609
April	1 540	1 519	3 059	1 617	1 547	3 164	- 112	- 88	- 200
Mai	1 254	1 270	2 524	1 235	1 511	2 746	- 4	- 303	- 307
Juni	1 109	1 042	2 151	1 147	1 208	2 355	- 60	- 216	- 276
Juli	1 212	1 129	2 341	1 078	1 145	2 223	+ 119	- 60	+ 59
August	1 351	1 101	2 452	999	926	1 925	+ 346	+ 141	+ 487
September	1 330	1 355	2 685	1 051	1 119	2 170	+ 267	+ 195	+ 462
Oktober	1 873	1 842	3 715	1 127	1 153	2 280	+ 746	+ 651	+ 1 397
November	1 458	1 222	2 680	779	743	1 522	+ 686	+ 456	+ 1 142
Dezember	1 124	949	2 073	772	673	1 445	+ 349	+ 254	+ 603
Insgesamt 1921	15 633	14 624	30 257	13 128	13 304	26 432	+ 2 334	+ 816	+ 3 150
" 1920	20 593	17 812	38 405	16 368	16 322	32 690	+ 4 038	+ 876	+ 4 914
" 1919	34 542	21 002	55 544	20 210	18 833	39 043	+15 252	+1 054	+16 306

Die gemeldeten zu- und fortgezogenen Haushaltungen insbesondere nach dem Geschlecht ihrer Vorstände und Angehörigen.

Monat	Gemeldete zugezogene Haushaltungen und zwar				Gemeldete fortgezogene Haushaltungen und zwar				Wanderungsergebnis			
	Vorstände		Angehörige		Vorstände		Angehörige		Vorstände		Angehörige	
	m.	w.	m.	w.	m.	w.	m.	w.	m.	w.	m.	w.
Januar	113	65	103	227	84	43	61	149	+ 29	+ 22	+ 42	+ 78
Februar	94	55	77	184	78	36	51	134	+ 16	+ 19	+ 26	+ 50
März	111	53	103	197	140	74	129	258	- 29	- 21	- 26	- 61
April	149	63	138	262	122	67	96	241	+ 27	- 4	+ 42	+ 21
Mai	153	84	114	290	119	102	129	238	+ 34	- 18	- 15	+ 52
Juni	112	56	94	213	97	62	79	186	+ 15	- 6	+ 15	+ 27
Juli	123	61	99	221	112	59	79	199	+ 11	+ 2	+ 20	+ 22
August	126	46	83	213	89	49	67	157	+ 37	- 3	+ 16	+ 56
September	127	81	120	237	100	48	71	172	+ 27	+ 33	+ 49	+ 65
Oktober	191	70	147	353	133	59	86	244	+ 58	+ 11	+ 61	+ 109
November	148	66	111	260	70	44	54	137	+ 78	+ 22	+ 57	+ 123
Dezember	120	61	107	236	82	45	68	134	+ 38	+ 16	+ 39	+ 102
Insgesamt 1921	1567	761	1296	2893	1226	688	970	2249	+ 341	+ 73	+ 326	+ 644
" 1920	2100	1000	1897	3754	1550	811	1290	2829	+ 550	+ 189	+ 607	+ 925
" 1919	2587	1363	2244	4785	2215	1144	2089	4213	+ 372	+ 219	+ 155	+ 572

Die gemeldeten zu- und fortgezogenen selbständigen Personen (ausschließlich der Haushaltungsangehörigen) nach Geschlecht und Beruf.

Geschlecht und Beruf	1921			1920			1919		
	Gemeldete Zu-gezogene	Gemeldete Fortgezogene	Wanderungsergebnis	Gemeldete Zu-gezogene	Gemeldete Fortgezogene	Wanderungsergebnis	Gemeldete Zu-gezogene	Gemeldete Fortgezogene	Wanderungsergebnis
Männliche Personen:									
1. Militärs, Beamte, Lehrer	1931	1612	+ 319	3244	1897	+1347	4180	2120	+ 2060
2. Ärzte, Rechtsanwälte und andere freie Berufe	258	228	+ 30	469	428	+ 41	765	590	+ 175
3. Selbständige Kaufleute	148	121	+ 27	631	515	+ 116	487	303	+ 184

Noch: Die gemeldeten zu- und fortgezogenen selbständigen Personen (ausschließlich der Haus-
haltungsangehörigen) nach Geschlecht und Beruf.

Geschlecht und Beruf	1921			1920			1919		
	Ge- meldete Zu- gezogene	Ge- meldete Fort- gezogene	Wande- rungs- ergebnis	Ge- meldete Zu- gezogene	Ge- meldete Fort- gezogene	Wande- rungs- ergebnis	Ge- meldete Zu- gezogene	Ge- meldete Fort- gezogene	Wande- rungs- ergebnis
4. Selbständige Gewerbetreibende .	275	237	+ 38	650	505	+ 145	527	340	+ 187
5. Technisch und kaufmännisch gebildetes Personal	2 220	2 004	+ 216	2 161	1 662	+ 499	4 751	2 228	+ 2 523
6. Metallarbeiter und Schiffbauer .	1 141	782	+ 359	1 277	1 029	+ 248	2 947	1 621	+ 1 326
7. Schiffsangestellte	574	473	+ 101	844	723	+ 121	1 437	913	+ 524
8. Bauhandwerker	159	126	+ 33	257	253	+ 4	681	310	+ 371
9. Sonstige Gewerbegehilfen	2 019	1 691	+ 328	2 305	1 971	+ 334	5 068	2 572	+ 2 496
10. Ungelernte Arbeiter, Tagelöhner	2 442	1 880	+ 562	2 878	2 272	+ 606	5 611	3 032	+ 2 579
11. Dienstboten	77	62	+ 15	185	216	- 31	348	207	+ 141
12. Rentner, Pensionäre	265	265	-	393	296	+ 97	297	203	+ 94
13. In Berufsvorbereitung	1 222	1 169	+ 53	1 558	1 509	+ 49	2 053	1 493	+ 560
14. Sonstige Berufe	651	556	+ 95	737	665	+ 72	3 146	2 189	+ 957
15. Ohne Beruf	955	952	+ 3	1 107	1 137	- 30			
Insgesamt	14 337	12 158	+ 2179	18 696	15 078	+ 3618	32 298	18 121	+ 14 177
Weibliche Personen:									
1. Selbständige Gewerbetreibende und Kaufleute	31	33	- 2	97	82	+ 15	41	57	- 16
2. Lehrerinnen, Erzieherinnen	160	161	- 1	209	224	- 15	241	247	- 6
3. Technisch und kaufmännisch gebildetes Personal	782	696	+ 86	821	731	+ 90	997	988	+ 9
4. Gewerbegehilfen	376	342	+ 34	555	609	- 54	596	641	- 45
5. Arbeiterinnen	498	404	+ 94	556	504	+ 52	768	768	-
6. Dienstboten	4 721	4 668	+ 53	5 260	5 600	- 340	6 051	5 377	+ 674
7. Rentnerinnen, Pensionärinnen	125	112	+ 13	147	151	- 4	178	146	+ 32
8. In Berufsvorbereitung	268	272	- 4	389	365	+ 24	376	323	+ 53
9. Sonstige Berufe	706	658	+ 48	771	784	- 13	6 969	6 073	+ 896
10. Ohne Beruf	4 064	3 709	+ 355	5 253	4 443	+ 810			
Insgesamt	11 731	11 055	+ 676	14 058	13 493	+ 565	16 217	14 620	+ 1597

Die gemeldeten zu- und fortgezogenen Personen überhaupt nach Alter und Geschlecht.

	Gemeldete Zu- und Fortgezogene, Wanderungsergebnis, Jahr		bis 1 Jahr		1 bis unter 15 Jahre		15 bis unter 30 Jahre		30 bis unter 60 Jahre		über 60 Jahre		Insgesamt	
	m.	w.	m.	w.	m.	w.	m.	w.	m.	w.	m.	w.	m.	w.
1919	Gemeldete Zugezogene	201	187	2947	2945	19 976	12 299	10 851	4661	567	910	34 542	21 002	
	" Fortgezogene	206	200	2913	2659	10 731	10 869	5 893	4256	467	849	20 210	18 833	
	Wanderungsergebnis	- 5	- 13	+ 34	+ 286	+ 9245	+ 1430	+ 4958	+ 405	+ 100	+ 61	+ 14 332	+ 2169	
1920	Gemeldete Zugezogene	253	234	2464	2 335	11 298	10 462	6076	3976	502	805	20 593	17 812	
	" Fortgezogene	189	218	2086	1 972	9 336	10 089	4331	3301	425	739	1) 16 368	2) 16 322	
	Wanderungsergebnis	+ 64	+ 16	+ 378	+ 363	+ 1962	+ 373	+ 1745	+ 675	+ 77	+ 66	+ 4225	+ 1490	
1921	Gemeldete Zugezogene	204	184	1802	1684	9 178	8935	4026	3169	423	652	15 633	14 624	
	" Fortgezogene	185	189	1708	1640	7401	8159	3451	2751	383	565	13 128	13 304	
	Wanderungsergebnis	+ 19	- 5	+ 94	+ 44	+ 1777	+ 776	+ 575	+ 418	+ 40	+ 87	+ 2505	+ 1320	

1) Einschließlich 1 Person unbekanntes Alters.

2) " 3 Personen " "

Fremdenverkehr.

In den Hotels, Gast- und Logierhäusern abgestiegene Logiergäste nach dem Geschlecht
(unter besonderer Berücksichtigung der Kaufleute und Reisenden).

Geschlecht, Jahr		Januar	Februar	März	April	Mai	Juni	Juli	August	Septbr.	Oktober	Novbr.	Dezember	Insgesamt
1919	männlich	5234	4082	4207	4506	4522	4678	5238	5569	4749	5663	4199	4857	57 504
	weiblich	2339	1754	1756	2065	2007	2074	2364	2567	2201	1955	1485	1565	24 132
	zusammen...	7573	5836	5963	6571	6529	6752	7602	8136	6950	7618	5684	6422	81 636
darunter Kaufleute u. Reisende		1112	955	922	1121	1043	1050	1132	1571	1644	1543	1030	1238	14 361
1920	männlich	5125	5260	4492	5182	5717	5847	6613	6700	5727	6322	5874	5263	68 122
	weiblich	1528	1597	1239	1516	1851	1520	2138	2125	1841	1853	1472	1651	20 331
	zusammen...	6653	6857	5731	6698	7568	7367	8751	8825	7568	8175	7346	6914	88 453
darunter Kaufleute u. Reisende		1374	1453	1212	1359	1435	1718	1787	2035	1654	1770	1716	1545	19 058
1921	männlich	5985	5983	7064	6522	6937	6650	7837	7950	7189	7226	6670	5588	81 601
	weiblich	1479	1618	1776	1740	1997	1950	2830	3139	2427	2220	1968	1516	24 660
	zusammen...	7464	7601	8840	8262	8934	8600	10 667	11 089	9616	9446	8638	7104	106 261
darunter Kaufleute u. Reisende		1898	1746	1871	2383	2599	2509	2580	2595	2394	2296	2199	1631	26 701

In den Herbergen übernachtende Gäste nach dem Geschlecht.

Geschlecht, Jahr		Januar	Februar	März	April	Mai	Juni	Juli	August	Septbr.	Oktober	Novbr.	Dezbr.	Insgesamt
1919	männlich	403	231	228	215	185	186	207	236	318	360	351	245	3165
	weiblich	1	—	—	—	—	—	—	—	—	—	—	—	1
	zusammen...	404	231	228	215	185	186	207	236	318	360	351	245	3166
1920	männlich	271	292	312	370	478	546	547	537	485	675	541	483	5537
	weiblich	—	—	20	—	—	—	7	11	1	3	—	—	42
	zusammen...	271	292	332	370	478	546	554	548	486	678	541	483	5579
1921	männlich	514	436	413	546	469	374	338	361	361	445	405	371	5033
	weiblich	—	1	3	10	10	7	2	1	13	10	7	8	72
	zusammen...	514	437	416	556	479	381	340	362	374	455	412	379	5105

III. Grundeigentum, Bautätigkeit, Wohnungswesen.

1. Grundbesitzwechsel im Wege des Kaufes, Tausches und der Zwangsversteigerung.

Besitzwechsel bebauter Grundstücke.

Jahr	Kauf		Tausch		Zwangsversteigerung	
	Zahl	Gesamtpreis bzw. -wert M.	Zahl	Gesamtpreis bzw. -wert M.	Zahl	Gesamtpreis bzw. -wert M.
1919.....	706	86 780 682	—	—	7	687 600
1920.....	418	53 865 900	—	—	3	576 600
1921.....	358	50 649 600	—	—	8	578 200

Zahl der freiwilligen Verkäufe bebauter Grundstücke nach Monaten.

Jahr	Jan.	Febr.	März	April	Mai	Juni	Juli	August	Sept.	Oktob.	Nov.	Dezbr.	Insgesamt
1919	49	28	93	63	34	63	69	37	118	65	33	54	706
1920	34	41	22	45	34	26	30	42	22	45	42	35	418
1921	31	23	25	40	29	32	29	29	16	45	28	31	358

Besitzwechsel unbebauter Grundstücke.

Jahr	Kauf			Tausch			Zwangsversteiger.			darunter Baupläze						
	Zahl	Größe qm	Gesamt- preis bzw. =wert M	Zahl	Größe qm	Ge- samt- preis bzw. =wert M	Zahl	Größe qm	Ge- samt- preis bzw. =wert M	freiwillig verkauft		vertauscht		zwangsweise versteigert		
										Zahl	Gesamt- preis bzw. =wert M	Zahl	Gesamt- preis bzw. =wert M	Zahl	Gesamt- preis bzw. =wert M	
1919	107	355 439	2 971 966	6	1 448	14 650	—	—	—	49	1 537 286	—	—	—	—	—
1920	78	305 597	2 130 959	—	—	—	—	—	—	19	871 678	—	—	—	—	—
1921	110	627 312	7 706 473	2	5 500	5 500	—	—	—	26	1 949 428	—	—	—	—	—

Zahl der freiwilligen Verkäufe unbebauter Grundstücke nach Monaten.

Jahr	Jan.	Febr.	März	April	Mai	Juni	Juli	August	Sept.	Oktob.	Nov.	Dezbr.	Insgesamt
1919	5	4	2	11	6	2	3	3	14	16	16	25	107
1920	5	9	4	4	2	1	1	5	5	21	4	17	78
1921	19	3	5	6	4	13	5	14	6	16	17	2	110

2. Hypotheksbewegung.

Jahr	Eingetragene Hypotheken M	Gelöschte Hypotheken M	Überschuß der eingetragenen über die gelöschten Hypotheken M	darunter infolge Zwangsversteigerung	
				eingetragene Hypotheken M	gelöschte Hypotheken M
1919.....	23 480 517	13 636 360	9 844 157	—	1 018 357
1920.....	33 582 372	12 493 982	21 088 390	—	247 466
1921 ¹⁾	38 982 932	17 397 938	21 585 044	—	318 542

¹⁾ Vorläufiges Ergebnis.

3. Bautätigkeit.

Baugenehmigungen.

Es wurden Baugenehmigungen erteilt für	1919	1920	1921
Neubauten von Wohn- und Geschäftshäusern	17	24	37
Sonstige größere Neubauten (Fabriken usw.)	1	3	1
Umbauten von Wohnhäusern größeren Umfanges	—	—	2
Ausbrüche von Läden und Schaufenstern	4	2	1
Sonstige kleinere Bauten und Anlagen	501	386	586
Insgesamt...	523	415	627

Gesamt-Bauergebnis.
(Nach den Schlußabnahmen.)

Zugang, Abgang, Ergebnis	Gebäude ins- gesamt	Keine Wohn- gebäude	Woh- nungen ins- gesamt	und zwar Wohnungen mit Zimmern (auschl. Küche)							
				1	2	3	4	5	6/7	8/9	10 und mehr
Zugang durch Neubau ..	93	87	349	2	96	174	55	17	4	1	—
" " Umbau ..	—	—	583	143	154	79	77	66	51	10	3
zusammen...	93	87	932	145	250	253	132	83	55	11	3
Abgang durch Abbruch ..	16	6	34	—	23	8	3	—	—	—	—
" " Umbau ..	—	—	242	4	3	4	9	34	109	59	20
zusammen...	16	6	276	4	26	12	12	34	109	59	20
Ergebnis 1921...	+ 77	+ 81	+ 656	+ 141	+ 224	+ 241	+ 120	+ 49	- 54	- 48	- 17
" 1920...	+ 39	+ 35	+ 539	+ 181	+ 224	+ 138	+ 42	+ 30	- 29	- 35	- 12
" 1919...	- 5	- 2	+ 352	+ 98	+ 199	+ 43	+ 10	+ 3	- 1	—	—

IV. Schul-, Kirchen- und Bildungswesen.

1. Schulen.

Schulen	Zahl der Schüler und Schülerinnen am						
	1. Mai	1. No- vember	1. Mai	1. No- vember	1. Mai	1. No- vember	1. Mai
	1919		1920		1921		1922
I. Höhere Knaben-Schulen:							
a) Städtische:							
1. Stadtgymnasium	533	534	582	591	568	560	535
2. Friedrich-Wilhelm-Schule	637	656	701	727	701	701	670
3. Schiller-Realgymnasium	808	811	820	828	786	761	700
4. Bismarck-Ober-Realschule	890	908	953	963	859	853	780
b) Staatliche:							
1. Marienstifts-Gymnasium	604	605	622	620	572	548	512
2. König Wilhelms-Gymnasium	411	406	431	434	404	408	380
II. Höhere Mädchen-Schulen:							
a) Städtische:							
1. Kaiserin Auguste-Viktoria-Lyzeum ...	708	708	728	737	676	690	604
2. Ober-Lyzeum ¹⁾	213	254	254	253	242	230	179
3. Frauenschule ²⁾	120	140	90	105	69	69	66
b) Private:							
1. Dr. Gesenius-Wegener-Lyzeum	979	975	1 115	1 109	1 215	1 176	1 257
2. Friedenshof-Lyzeum	409	417	418	426	464	466	464
3. Sonstige private höhere Mädchen- schulen ³⁾	1 162	1 156	1 261	1 260	1 363	1 346	1 294
III. Städtische Knaben-Mittelschulen ...	2 656	2 628	2 694	2 661	2 573	2 559	2 384
IV. Private Lehranstalt für Knaben ...	14	8	3	—	—	—	—
V. Mädchen-Mittelschulen:							
a) Städtische	2 149	2 186	2 253	2 235	2 030	1 996	1 812
b) Private	166	169	175	181	207	200	185

1) Die beim Ober-Lyzeum bestehende Seminar-Übungsschule ist als städtische Mädchen-Mittelschule bei V. a. gezählt.
 2) Der bei der Frauenschule bestehende Kindergarten ist ganz fortgelassen worden, da er in die vorstehende Aufstellung nicht hineingehört.
 3) Zu den privaten höheren Mädchenschulen ist auch die Privat-Töchterchule von Hasselbach hinzugezählt worden.

Noch: 1. Schulen.

Schulen.	Zahl der Schüler und Schülerinnen am						
	1. Mai	1. No- vember	1. Mai	1. No- vember	1. Mai	1. No- vember	1. Mai
	1919		1920		1921		1922
VI. Familienschulen	14	10	18	18	87	100	185
VII. Gemeindefschulen:							
a) Knaben	12 083	11 999	11 632	11 607	11 404	11 361	11 235
b) Mädchen	12 250	12 157	11 417	11 551	11 135	11 217	10 670
VIII. Stiffschulen	494	462	513	506	555	577	593
IX. Staatliche gewerbliche Schulen:							
1. Höhere Maschinenbau-Schule	167	169	354	175	366	323	328
2. Baugewerk-Schule	147	230	143	260	119	256	99
3. Schiffsingenieur- u. Seemaschinisten- Schule	29	36	22	19	14	4	17
4. Seefahrt-Schule	39	16	22	24	16	14	18
X. Fortbildungs- und Fachschulen:							
a) Städtische:							
1. Handwerker- und Kunstgewerbe-Fach- klassen	261	357	424	543	387	453	371
2. Gewerbliche Fortbildungsschule	4 590	4 590	5 145	4 984	5 323	4 346	4 594
3. Hilfsarbeiter-Fortbildungsschule	—	—	—	—	—	1 229	1 237
4. Kaufmännische Fortbildungsschule ..	1 877	1 847	1 854	1 713	1 812	2 132	1 758
5. Handelsschule (höhere und mittlere) .	180	182	206	190	228	195	195
b) Private:							
1. Handels-, Gewerbe- und Hauswirt- schaftsschule für Frauen und Töchter	443	413	464	478	544	535	452
2. Hauswirtschaftliche Fortbildungs- schule Stettin	105	85	119	120	155	126	142

2. Kirchen.

Evangelische Kirchengemeinden.

Evangelische Gemeinden	Kirchliche Handlungen											
	Taufen			Konfirmationen			Trauungen			Beerdigungen mit Geistlichen		
	1919	1920	1921	1919	1920	1921	1919	1920	1921	1919	1920	1921
Bugenhagen-Gemeinde	342	572	470	418	542	584	331	309	272	264	286	281
Gertrud- "	167	251	307	202	219	208	104	93	82	82	37	45
Grabower "	368	510	430	399	423	453	249	248	236	207	218	203
Jakobi- "	667	1017	1161	1002	1102	1011	540	629	533	681	643	574
Lukas- "	369	566	587	462	426	514	216	239	214	240	215	199
Luther- (Stettin) "	262	355	343	333	298	286	157	166	115	227	240	153
(Züllchow) "	106	152	146	159	165	122	104	108	77	75	94	91
Matthäus- "	265	316	308	292	284	303	140	143	137	132	161	88
Nicolai-Johannis- "	141	209	180	157	157	165	86	103	86	114	135	128
Peter und Paul- "	158	252	215	367	373	337	135	169	108	197	152	130
Schloß- und Marien- "	115	220	262	388	423	339	125	159	160	135	70	62
Evangelische Militär- "	65	76	62	27	21	160	66	125	62*)	146	24	42
Evangel.-altlutherische "	13	32	29	20	27	24	16	19	18	10	9	12
Deutsch-reformierte "	8	13	3	10	18	8	9	7	4	23	17	18
Französisch-reformierte "	9	10	8	11	12	3	11	4	7	8	8	3
Insgesamt ...	3055	4551	4511	4247	4490	4517	2289	2521	2111	2541	2309	2029

*) Davon 125 in Lazarettten Verstorbene.

Katholische Kirchengemeinden.

Jahr	Kirchliche Handlungen			
	Taufen	Erste Kommunionen	Trauungen	Beerdigungen mit Geistlichen
1919.....	277	148	113	123
1920.....	276	97	78	114
1921.....	320	96	61	95

Synagogen-Gemeinde.

Jahr	Kirchliche Handlungen		
	Einfsegnungen	Trauungen	Beerdigungen mit Geistlichen
1919.....	34	29	50
1920.....	28	27	48
1921.....	24	23	38

3. Büchereien.

Stadtbücherei.

	Januar	Februar	März	April	Mai	Juni	Juli	August	September	Oktober	November	Dezember	Insgesamt		
													1921	1920	1919
Lesesaalbesucher	4635	3939	3702	3539	2331	2772	1270	2786	3225	3856	3841	3548	39 444	45 858	48 061
Ausgeliehene Bücher (Bände).....	3065	2611	2252	2198	1839	2194	1598	2652	2480	2607	2433	2100	28 029	34 284	39 244

Volksbüchereizentrale.

	Januar	Februar	März	April	Mai	Juni	Juli	August	September	Oktober	November	Dezember	Insgesamt		
													1921	1920	1919 ¹⁾
Ausgeliehene Bücher (Bände).....	7827	7265	7738	7419	6104	6213	5791	6741	7258	7866	7953	7354	85 529	76 677	37 302
Davon { unterhalten- den Inhalts belehrenden Inhalts ...	5886	5433	5908	5717	4718	4778	4469	5247	5581	6027	6031	5570	65 365	59 206	31 334
	1941	1832	1830	1702	1386	1435	1322	1494	1677	1839	1922	1784	20 164	17 471	5 968

¹⁾ April bis Dezember, da die Volksbüchereizentrale erst im April 1919 eingerichtet wurde.

Volksbüchereien.

Jahr	Zahl der Leser	Zahl und Inhalt der gelesenen Bücher						
		Jugend- schriften	National- literatur	Geschichte, Geographie	Natur- wissen- schaften	Zeit- schriften	sonstige	insgesamt
1920.....	2218	1199	6007	91	68	356	11	7732
1921.....	2660	1076	7420	190	123	444	25	9278

4. Museum.

	Januar	Februar	März	April	Mai	Juni	Juli	August	September	Oktober	November	Dezember	Insgesamt
Besucher der Ausstellungsräume 1920..	1952	3717	1782	3653	4667	3259	4090	6020	5555	4807	3225	6945	49 672
Besucher der Ausstellungsräume 1921..	2876	3075	9050	10425	14732	6623	11515	12915	6115	7810	4721	5497	95 354
Leser im Studienaal 1920	—	—	—	301	319	309	302	354	396	—	—	—	1 981
Leser im Studienaal 1921	—	—	133	394	339	346	345	351	360	370	88	175	2 901

V. Gesundheitswesen.

1. Ansteckende Krankheiten.

Die sanitätspolizeilichen Meldungen von ansteckenden Krankheiten.

Krankheit	Januar	Februar	März	April	Mai	Juni	Juli	August	Septbr.	Oktober	Novbr.	Dezember	Insgesamt		
													1921	1920	1919
Diphtherie	34	35	27	11	20	26	22	11	30	30	28	32	306	400	694
Scharlach	16	20	15	10	9	4	12	18	21	15	16	20	176	236	334
Scharlach-Diphtherie	—	—	—	—	—	—	—	—	—	—	—	—	—	—	—
Typhus	3	—	1	3	3	2	7	17	21	7	8	6	78	101	104
Kindbettfieber	7	—	5	7	2	2	4	5	5	6	5	3	51	28	28

Die sanitätspolizeilichen Meldungen von Diphtherie und Scharlach nach Alter und Geschlecht der Erkrankten.

Alter der Erkrankten in Jahren	Diphtherie					Scharlach				
	m.	w.	insgesamt			m.	w.	insgesamt		
			1921	1920	1919			1921	1920	1919
bis 5.	43	39	82	96	203	17	19	36	46	82
5 bis unter 10	25	34	59	102	166	26	39	65	88	121
10 " " 15	17	24	41	56	102	24	27	51	41	73
15 " " 30	27	61	88	103	155	8	15	23	51	39
30 und mehr	6	27	33	30	58	1	—	1	9	10
unbekannt	1	2	3	13	10	—	—	—	1	9
insgesamt 1921...	119	187	306	—	—	76	100	176	—	—
" 1920...	171	229	—	400	—	106	130	—	236	—
" 1919 ..	301	393	—	—	694	136	198	—	—	334

2. Krankenanstalten.

Krankenbestand usw.	Innere Abteilung			Chirurgische Abteilung			Insgesamt		
	m.	w.	zuf.	m.	w.	zuf.	m.	w.	zuf.
Städtisches Krankenhaus									
Bestand Anfang des Jahres	100	97	197	162	114	276	262	211	473
Zugang	1 445	1 134	2 579	1 761	1 328	3 089	3 206	2 462	5 668
Abgang durch Entlassung ..	1 231	957	2 188	1 681	1 212	2 893	2 912	2 169	5 081
Abgang durch Tod	175	160	335	101	92	193	276	252	528

Noch: Krankenanstalten.

Krankenbestand usw.	Innere Abteilung			Chirurgische Abteilung			Insgesamt		
	m.	w.	zuf.	m.	w.	zuf.	m.	w.	zuf.
Noch: Städtisches Krankenhaus.									
Bestand Schluß des Jahres	129	117	246	151	135	286	280	252	532
Darunter Ortsfremde	36	14	50	43	27	70	79	41	120
Berpflegungstage 1921	45 341	37 867	83 208	60 541	46 815	107 356	105 882	84 682	190 564
" 1920	47 285	45 453	92 738	60 327	50 516	110 843	107 612	95 969	203 581
" 1919	44 533	41 545	86 078	47 226	39 071	86 297	91 759	80 616	172 375
St. Karolus-Heilanstalt.									
Bestand Anfang des Jahres	4	13	17	26	36	62	30	49	79
Zugang	484	266	750	375	540	915	859	806	1 665
Abgang durch Entlassung	456	228	684	339	521	860	795	749	1 544
Abgang durch Tod	9	25	34	16	27	43	25	52	77
Bestand Schluß des Jahres	23	26	49	46	28	74	69	54	123
Darunter Ortsfremde	18	4	22	11	10	21	29	14	43
Berpflegungstage 1921	6 847	8 375	15 222	16 821	14 179	31 000	23 668	22 554	46 222
Krankenhaus Bethanien Tuberkulosekrankenhaus Hohentrug									
	m.	w.	zuf.	m.	w.	zuf.			
Bestand Anfang des Jahres	49	49	98	74	80	154			
Zugang	993	1 214	2 207	253	256	509			
Abgang durch Entlassung	886	1 126	2 012	231	244	475			
Abgang durch Tod	94	78	172	19	18	37			
Bestand Schluß des Jahres	62	59	121	77	74	151			
Darunter Ortsfremde	45	33	78	9	13	22			
Berpflegungstage 1921	24 290	26 484	50 774	27 995	28 941	56 936			

3. Schulzahnpflege.

Jahr	Zahl der gelösten Karten				Zahl der behandelten Kinder				
	von Zahlern	von Nichtzahlern	zuf.	davon erneuert	Knaben	Mädchen	zuf.	davon behandelt	
								schon im Vorjahr	zum ersten Male
1919 ¹⁾	773	316	1089	352	2155	4522	6677	6024	653
1920	406	276	682	189	1086	1820	2906	2409	497
1921	744	479	1223	179	1970	3336	5306	4353	953

¹⁾ Vom 1. August bis Ende November 1919 ist die Schulzahnklinik geschlossen gewesen.

VI. Feuerlöschwesen.

Monat	Schadenfeuer innerhalb der Stadt					Monat	Schadenfeuer innerhalb der Stadt				
	Großfeuer	Mittelfeuer	Kleinfeuer	Schornsteinbrände	Brände insgesamt		Großfeuer	Mittelfeuer	Kleinfeuer	Schornsteinbrände	Brände insgesamt
Januar	1	4	12	10	27	Übertrag	17	24	70	38	149
Februar	3	2	8	4	17	September	4	7	2	2	15
März	2	3	10	4	19	Oktober	2	3	13	3	21
April	—	1	10	5	16	November	11	6	18	8	43
Mai	3	1	6	7	17	Dezember	9	4	16	11	40
Juni	2	—	10	2	14	Insgesamt 1921	43	44	119	62	268
Juli	4	6	4	—	14	" 1920	17	40	126	57	240
August	2	7	10	6	25	" 1919	30	26	159	44	259
Seite	17	24	70	38	149						

VII. Armen- und Fürsorgewesen.

1. Offene Armenpflege der Stadt.

Laufende und außerordentliche Unterstüzungen (einschl. Pflegegelder für die Pflegekinder).

Monat	Laufende Unterstüzungen M	Außerordentliche Unterstüzungen M	insgesamt M	
			1921	1920
Januar	176 455,30	74 052,00	250 507,30	36 302,75
Februar	162 199,20	17 511,40	179 710,60	36 608,25
März	166 798,70	82 964,65	249 763,35	39 246,75
April	167 838,35	16 973,10	184 811,45	40 760,65
Mai	168 770,70	10 211,00	178 981,70	42 069,65
Juni	167 909,20	9 549,00	177 458,20	43 343,00
Juli	166 302,90	10 229,00	176 531,90	45 466,75
August	166 446,95	9 370,00	175 816,95	47 396,15
September	164 179,40	11 940,00	176 119,40	48 955,00
Oktober	205 878,65	111 448,50	317 327,15	237 687,30
November	235 420,45	22 072,50	257 492,95	206 036,35
Dezember	334 808,35	121 271,00	456 079,35	196 347,30
Insgesamt 1921...	2 283 008,15	497 592,15	2 780 600,30	—
" 1920...	882 668,20	137 551,70	—	1 020 219,90
" 1919...	294 708,50	24 048,20	—	—

2. Geschlossene Armenpflege.

Siechenhäuser und Versorgungsheim der Stadt.

Belegung	Siechenhaus I			Siechenhaus II	Versorgungsheim						Insgesamt
					Abteilung I (Erwerbsunfähige)		Abteilung II (Obdachlose)			Syphilitis- station (weibl. Personen)	
	Männer	Frauen	zuf.		Männer	Frauen	Männer	Frauen	Kinder		
Anfangsbestand 1921	53	79	132	25	13	22	60	33	5	24	157
Zugang	26	75	101	18	2	—	216	163	72	253	706
Abgang	41	74	115	11	2	3	223	160	76	264	728
Endbestand 1921...	38	80	118	32	13	19	53	36	1	13	135
" 1920...	53	79	132	25	13	22	60	33	5	24	157
" 1919...	46	86	132	26	14	18	47	31	2	21	133

Asyl für Obdachlose.

	Januar	Februar	März	April	Mai	Juni	Juli	August	Septbr.	Oktober	Novbr.	Dezbr.	Insgesamt		
													1921	1920	1919
Beherbergte Männer	201	90	43	84	20	33	16	16	28	30	88	60	709	250	47
" Frauen	8	15	4	4	4	—	—	—	—	3	6	18	62	16	5
" Kinder	22	9	—	—	—	—	—	—	—	—	4	14	49	2	2
Beherbergte Personen insgesamt	231	114	47	88	24	33	16	16	28	33	98	92	820	268	54
Beherbergungsnächte	494	235	97	178	37	56	25	21	46	79	193	279	1740	996	128

3. Stadtfische.

Ausgegebene Essenportionen.

	Januar	Februar	März	April	Mai	Juni	Juli	August	Septbr.	Oktober	Novbr.	Dezbr.	Insgesamt
1919	82 991	104 221	102 742	132 695	135 252	85 059	50 283	44 653	32 214	30 202	25 896	24 018	850 226
1920	21 775	20 113	24 168	21 352	17 476	15 984	13 959	12 646	12 329	11 857	13 394	13 310	198 363
1921	10 546	10 701	15 040	9 395	7 188	7 227	8 984	9 131	8 131	7 191	6 477	6 560	106 571

VIII. Gewerbe- und Arbeiterverhältnisse.

1. Mitgliederbestand der Krankenkassen.

Die versicherungspflichtigen Krankenkassenmitglieder.

Jahr	Zahl der versicherungspflichtigen Mitglieder am letzten des Monats											
	Jan.	Febr.	März	April	Mai	Juni	Juli	Aug.	Sept.	Okt.	Nov.	Dez.
männliche Mitglieder												
1919	35 706	36 856	37 723	39 354	40 535	42 249	42 477	42 718	42 137	42 848	42 693	42 004
1920	41 623	41 964	42 140	42 950	43 328	44 186	44 083	43 610	43 757	43 799	43 918	43 603
1921	43 549	43 469	42 939	43 995	44 110	44 046	42 996	43 730	44 223	44 910	45 206	44 327
weibliche Mitglieder												
1919	28 129	27 629	27 030	27 191	26 883	26 870	26 367	26 256	25 659	26 197	26 663	26 503
1920	26 431	26 183	25 775	25 412	25 187	24 262	23 755	23 568	23 702	23 777	24 512	24 093
1921	24 323	23 986	23 923	24 620	24 701	24 460	24 528	24 690	24 763	25 357	25 970	25 663

2. Arbeitsamt.

Vermittlungstätigkeit überhaupt.

Arbeitsuchende, offene und besetzte Stellen	Januar	Februar	März	April	Mai	Juni	Juli	August	Septbr.	Oktober	Novbr.	Dezbr.	Insgesamt		
													1921	1920	1919
Gesamtergebnis der männlichen Abteilung.															
Neue Arbeitsuchende	5018	3584	3674	4239	4448	3666	3644	4238	4123	4860	4546	4239	50 279	57 062	68 500
Davon Auswärtige u. Zugereifte	106	18	24	74	99	89	81	73	83	88	97	43	875	1 971	3 081
Neue offene Stellen	3479	3320	3823	3835	4385	3787	3536	4615	4414	5008	4351	3214	47 767	45 509	51 911
Davon auswärtige	308	184	226	288	534	515	403	264	261	142	117	109	3 351	4 844	7 233
Besetzte Stellen	3058	3110	3507	3598	4219	3540	3156	4041	4013	4373	4222	2956	43 793	41 430	46 457
Davon a) auswärtige	257	166	197	214	442	402	341	235	207	145	94	69	2 769	3 800	4 150
b) Aushilfsstellen	1637	1736	1740	1711	2301	1782	1974	2129	2095	2252	1997	1764	23 118	18 550	16 657
Gesamtergebnis der weiblichen Abteilung.															
Neue Arbeitsuchende	1835	1515	1502	1747	1410	1466	1288	1378	1233	1368	1074	736	16 552	17 771	15 843
Davon Auswärtige u. Zugereifte	24	18	28	30	17	17	15	39	43	21	23	22	297	293	3 426
Neue offene Stellen	1704	1592	2076	2000	1654	1775	1764	1825	1494	1301	1276	873	19 334	20 196	17 241
Davon auswärtige	77	83	199	248	328	287	224	160	129	110	68	91	2 004	2 356	5 359
Besetzte Stellen	1123	1143	1235	1368	1036	1082	1076	955	872	851	878	516	12 135	11 705	10 862
Davon a) auswärtige	18	28	41	112	78	101	99	36	53	55	27	36	684	515	2 100
b) Aushilfsstellen	167	201	194	164	149	201	188	87	94	134	88	87	1 754	1 139	693

Vermittlungstätigkeit nach Berufsgruppen.
Gesamtergebnis der männlichen Abteilung.

Arbeitsuchende, offene und besetzte Stellen	Berufsgruppen												1921 insgesamt	
	Landwirtschaft, Gärtnerei u. Tierzucht, Forstwirtschaft und Fischerei	Metallerzeugung, Maschinen-, Instrumenten- und Apparatebau	Holzindustrie und Schneidstoffe	Nahrungsmittelgewerbe	Textilgewerbe- und Reinigungsgewerbe	Baugewerbe	Maschinen-, Seiler u. Fabrikarbeiter ohne nähere Bezeichnung	Handelsgewerbe	Gast- und Schank- wirtschaft	Sonstige Lohn- arbeit u. häusliche Dienste	Freie Berufsarten	Lehrlinge aller Berufsarten		Sonstige
Neue Arbeitsuchende...	756	4405	959	816	1273	2678	1202	1492	5038	23 501	6352	1439	368	50 279
Davon Auswärtige und Zugereiste	479	63	61	11	17	87	4	—	7	46	23	34	43	875
Neue offene Stellen...	1293	4396	1061	343	1524	3107	1275	1601	4961	20 360	6231	1226	389	47 767
Davon auswärtige	1176	121	80	43	53	130	21	—	915	96	628	58	30	3 351
Besetzte Stellen	956	4076	908	307	1257	2778	1285	950	4931	19 186	6160	670	329	43 793
Davon a) auswärtige ..	848	80	37	31	24	96	8	—	892	73	574	94	12	2 769
„ b) Aushilfsstellen	14	73	124	66	317	75	104	—	4686	11 757	5886	—	16	23 118

Gesamtergebnis der weiblichen Abteilung.

Arbeitsuchende, offene und besetzte Stellen	Berufsgruppen												1921 insgesamt				
	Landwirtschaft, Gärtnerei u. Tierzucht, Forstwirtschaft und Fischerei	Industrie der Steine und Erden	Chemische Industrie usw.	Textilindustrie	Papierindustrie	Industrie der Holz- u. Schneidstoffe	Nahrungsmittelgewerbe	Textilgewerbe- und Reinigungsgewerbe	Graphische Gewerbe	Sonstige Fabrikarbeit	Handelsgewerbe	Gast- und Schank- wirtschaft		Sonstige Lohnarbeit und häusliche Dienste	Freie Berufsarten	Lehrlinge aller Berufsarten	Sonstige
Neue Arbeitsuchende ..	99	—	1	1	2	11	16	1065	60	143	2012	682	10 923	117	1420	—	16 552
Davon Auswärtige u. Zugereiste	4	—	—	—	—	—	—	1	—	—	—	95	166	1	30	—	297
Neue offene Stellen ..	617	25	1	4	96	40	359	1451	107	917	2260	1010	11 790	33	624	—	19 334
Davon auswärtige ..	456	—	—	—	—	—	—	4	—	77	—	713	731	1	22	—	2 004
Besetzte Stellen	373	24	1	10	75	19	330	1021	86	872	1307	572	7 062	25	358	—	12 135
Davon a) auswärtige ..	166	—	—	—	—	—	—	1	—	76	—	271	159	—	11	—	684
„ b) Aushilfsstellen	21	—	—	—	1	—	18	15	10	18	—	46	1 622	3	—	—	1 754

3. Gast- und Schankwirtschaften.

Ständige Betriebsstätten einschl. Kleinhandlungen mit Branntwein oder Spiritus.

1. April des Jahres	Ständige Betriebsstätten						
	mit Ausschank geistiger Getränke und zwar				zusammen	ohne Ausschank geistiger Getränke	insgesamt
	nur Schankwirt- schaften	zugleich Schank- und Gastwirtschaften	nur Kleinhandlungen mit Branntwein oder Spiritus				
1920.....	872	73	123	1068	49	1117	
1921.....	819	67	125	1011	55	1066	

4. Konkurse. ¹⁾

Jahr	Neue Konkurse								Beendete Konkursverfahren							
	eröffnete Konkursverfahren	mangels hinreichender Masse abgeleitete Anträge auf Konkurs-eröffnung	insgesamt	davon betrafen					insgesamt	davon betrafen						
				natürliche Personen	Nachlässe	Eingefirmen	Handels- gesellschaften	Genossen- schaften		andere Gemeinshaften	natürliche Personen	Nachlässe	Eingefirmen	Handels- gesellschaften	Genossen- schaften	andere Gemeinshaften
1918.....	3	1	4	—	2	1	1	—	—	4	1	1	—	2	—	—
1919.....	2	7	9	1	6	1	1	—	—	4	3	—	1	—	—	—
1920.....	7	5	12	5	2	1	4	—	—

¹⁾ Die Zahlen für 1921 waren noch nicht zu erhalten, ebensowenig die über die 1920 beendeten Konkurse. Auch die Zahlen über die 1920 eröffneten Konkurse sind nur erst vorläufige.

IX. Verkehrswesen.

1. Binnenschiffsverkehr.

Ein- und Ausgang von Güterschiffen mit eigener Triebkraft.

Gingang	Beladene Schiffe				Leere Schiffe				Schiffe zusammen			
	gemessen nach Deckfläche		gemessen nach Raumgehalt		gemessen nach Deckfläche		gemessen nach Raumgehalt		gemessen nach Deckfläche		gemessen nach Raumgehalt	
	Zahl	Deckfläche in qm	Zahl	Nettoraumgehalt in cbm	Zahl	Deckfläche in qm	Nettoraumgehalt in cbm	Zahl	Deckfläche in qm	Zahl	Nettoraumgehalt in cbm	
Gingang 1919	4 205	727 968	60	9 652	—	—	19	2 138	4 205	727 968	79	11 790
" 1920	3 560	550 357	92	14 832	—	—	9	1 202	3 560	550 357	101	16 034
" 1921	3 650	577 748	74	10 786	—	—	16	1 560	3 650	577 748	90	12 346
Ausgang 1919	4 073	703 178	66	10 411	—	—	19	3 356	4 073	703 178	85	13 767
" 1920	3 439	533 341	70	12 525	—	—	16	1 963	3 439	533 341	86	14 488
" 1921	3 588	570 628	71	12 472	—	—	6	1 091	3 588	570 628	77	13 563

Ein- und Ausgang von Güterschiffen ohne eigene Triebkraft.

Gingang	Beladene Schiffe				Leere Schiffe				Schiffe zusammen			
	auschl. Rähne		Rähne		auschl. Rähne		Rähne		auschl. Rähne		Rähne	
	Zahl	Nettoraumgehalt in cbm	Zahl	Tragfähigkeit in t	Zahl	Nettoraumgehalt in cbm	Zahl	Tragfähigkeit in t	Zahl	Nettoraumgehalt in cbm	Zahl	Tragfähigkeit in t
Gingang 1919	222	7 243	4 028	929 694	29	1 555	1 696	628 089	251	8 798	5 724	1 557 783
" 1920	333	12 155	3 444	904 178	44	2 213	1 984	710 468	377	14 368	5 428	1 614 646
" 1921	198	8 627	2 434	707 666	28	1 733	1 551	404 488	226	10 360	3 985	1 112 154
Ausgang 1919	75	3 737	3 084	685 306	179	5 305	2 524	794 170	254	9 042	5 608	1 479 476
" 1920	54	3 255	3 582	849 230	400	12 891	2 223	557 337	454	16 146	5 805	1 406 567
" 1921	67	4 096	1 984	592 629	202	8 331	2 038	566 279	269	12 427	4 022	1 158 908

Einz- und Ausgang von Schleppdampfern und Flößen.

Jahr	Eingang				Ausgang			
	Schleppdampfer		Flöße		Schleppdampfer		Flöße	
	Zahl	Deckfläche in qm	Zahl	cbm	Zahl	Deckfläche in qm	Zahl	cbm
1919	687	146 701	43	10 630	662	144 748	—	—
1920	752	153 340	56	9 455	772	156 052	—	—
1921	466	71 479	32	5 890	503	69 238	—	—

Binnenschiffsverkehr nach Flußgebieten.

Eingang Ausgang	Einz- und ausgehende Schiffe nach Flußgebieten										
	Berlin	Elbe	Schlesien	Warthe	Neße	Stettin ober- abwärts	Stettin oderaufwärts bis Frankfurt a. O.	Andere	insgesamt		
									1921	1920	1919
Eingang:											
Güterschiffe mit eig. Triebkraft	348	153	27	7	—	2 066	1 139	—	3 740	3 661	4 284
" ohne " " (auschl. Rähne)	—	—	—	—	—	226	—	—	226	377	251
" " " " (Rähne)	578	156	525	31	1	2 321	373	—	3 985	5 428	5 724
Schleppdampfer	74	11	124	—	—	201	56	—	466	752	687
Insgesamt 1921	1 000	320	676	38	1	4 814	1 568	—	8 417	—	—
" 1920	1 104	258	1 807	45	—	5 073	1 931	—	—	10 218	—
" 1919	1 478	304	2 225	73	2	4 976	1 888	—	—	—	10 946
Ausgang:											
Güterschiffe mit eig. Triebkraft	349	146	34	9	—	1 974	1 153	—	3 665	3 525	4 158
" ohne " " (auschl. Rähne)	1	—	—	—	—	266	2	—	269	454	254
" " " " (Rähne)	567	148	770	28	—	2 167	342	—	4 022	5 805	5 608
Schleppdampfer	28	8	112	1	—	300	54	—	503	772	662
Insgesamt 1921	945	302	916	38	—	4 707	1 551	—	8 459	—	—
" 1920	863	211	2 911	41	—	4 762	1 768	—	—	10 556	—
" 1919	1 223	366	2 756	43	—	4 463	1 831	—	—	—	10 682

Die im Binnenschiffsverkehr einz- und ausgegangenen Güter nach Warenarten und Flußgebieten.

(Gewichtsangabe in Tonnen zu 1000 kg.)

Eingang.

Warenarten	Eingang in Tonnen aus den Flußgebieten									
	oder- ab- wärts	oderaufwärts		Havel und Spree	Elbe	Warthe	Neße	insgesamt		
		bis Frank- furt einschl.	von Frank- furt an					1921	1920	1919
Eisenerz	270	—	—	—	—	—	—	270	2 462	1 090
Phosphorsaurer Kalk ..	1 815	—	—	—	—	—	—	1 815	5 812	342
Braunkohlen, rohe	1 394	—	1 070	689	310	—	—	3 463	—	—
Braunkohlenbriketts ...	925	155	350	31 399	—	—	—	32 829	29 893	36 046
Steinkohlen, engl. außer Gastohle	—	—	—	—	—	—	—	—	—	—
Steinkohlen, oberchles.	27 943	—	132 082	652	13 929	—	—	174 606	435 003	526 532
Steinkohlenbriketts	1 780	2	3 729	4 832	—	—	—	10 343	12 342	19 986

Noch: Die im Binnenschiffsverkehr ein- und ausgegangenen Güter nach Warenarten und Flußgebieten.
Noch Eingang.

Warenarten	Eingang in Tonnen aus den Flußgebieten									
	oder- ab- wärts	oderaufwärts		Havel und Spree	Elbe	Warthe	Neße	insgesamt		
		bis Frank- furt einschl.	von Frank- furt an					1921	1920	1919
Steinkohlenkoks	2 572	—	4 195	8 284	7 456	—	—	22 507	25 679	32 811
Torf, Torfstreu, Torf- kohlen	5 693	86	—	188	—	—	—	5 967	16 071	9 047
Bau-, Bruch-, Werksteine	1 715	—	6	606	—	—	—	2 327	21 606	6 962
Gebrannte Mauersteine	8 994	549	622	5 260	333	—	—	15 758	21 058	8 317
Zement	23 053	8 060	—	3 043	—	—	—	34 156	16 916	27 572
Grubenholz	1 400	—	—	120	—	—	—	1 520	133	933
Bau- und Nutzholz...	6 322	804	644	45	1	—	—	7 816	11 218	6 216
Brennholz, Reisig, Spähne	8 278	714	—	341	1	6	—	9 340	33 903	15 654
Erde, gewöhnliche	10 661	32 106	200	14 181	—	—	—	57 148	53 140	57 191
Ton, Chinaclay usw.	2 090	73	3 024	9 020	13	—	—	14 220	13 325	13 484
Sonstige Erden	—	—	—	—	—	—	—	—	27	17
Weizen und Spelz ...	1 676	6	—	—	—	—	—	1 682	1 016	—
Roggen	1 862	261	—	45	—	120	—	2 288	621	4 507
Hafer	723	83	—	—	—	—	—	806	2 582	1 996
Gerste	364	45	—	321	471	—	—	1 201	238	871
Lein- und Ölsaaten..	787	—	13	5	2 375	—	—	3 180	2 313	3 628
Kartoffeln	1 330	3 324	—	61	—	—	—	4 715	7 862	11 602
Stärke, Stärkesyrup, Kartoffelmehl	—	49	—	—	—	8	—	57	877	127
Weizenmehl	1 713	13	41	20	—	—	—	1 787	931	771
Roggenmehl	4 744	20	—	15	—	—	—	4 779	4 772	6 806
Zint	102	—	2 914	948	10	—	—	3 974	2 364	18 277
Kalk, gebrannter	—	—	—	3	—	—	—	3	903	3 610
Erddöl und andere Mineralöle	14	—	—	19	79	—	—	112	111	716
Papier usw., Bappe usw.	11 985	29	527	1 772	527	37	—	14 877	12 946	12 018
Rohzucker	23 999	202	7 650	537	96	—	—	32 484	30 554	27 672
Verbrauchszucker (raffiniert)	2 894	3	325	306	339	—	—	3 867	3 911	2 310
Alle übrigen Güter ...	29 671	17 753	15 258	35 673	17 226	1 097	—	116 678	120 833	181 435
Insgesamt 1921	186 769	64 337	172 650	118 385	43 166	1 268	—	586 575	—	—
" 1920	214 562	61 334	425 011	143 425	45 628	1 462	—	—	891 422	—
" 1919	198 619	57 887	592 975	127 612	59 667	1 154	632	—	—	1 038 546

Ausgang.

Warenarten	Ausgang in Tonnen nach den Flußgebieten									
	oder- ab- wärts	oderaufwärts		Havel und Spree	Elbe	Warthe	Neße	insgesamt		
		bis Frank- furt einschl.	von Frank- furt an					1921	1920	1919
Eisenerz	—	—	104 523	—	—	—	—	104 523	541 896	326 533
Zinkerze	—	—	—	—	—	—	—	—	—	—
Kupfererze	314	—	1 121	—	1 374	—	—	2 809	21 035	—
Schwefelkies	4 243	—	2 260	—	361	294	—	7 158	49 440	5 986
Schlacken zur Ver- hüttung	—	—	1 128	29	—	—	—	1 157	9 120	5 137
Phosphorsaurer Kalk ..	1 921	332	—	3 936	426	624	—	7 239	1 360	—
Roheisen aller Art ...	342	33	54	1 368	—	65	—	1 862	2 979	3 418
Eisen und Stahl	835	249	294	900	145	12	—	2 435	2 005	4 832

Noch: Die im Binnenschiffsverkehr ein- und ausgegangenen Güter nach Warenarten und Flußgebieten.

Noch Ausgang.

Warenarten	Ausgang in Tonnen nach den Flußgebieten									
	oder- ab- wärts	oderaufwärts		Havel und Spree	Elbe	Wartbe	Neße	insgesamt		
		bis Frank- furt einschl.	von Frank- furt an					1921	1920	1919
Braunkohlenbriketts...	6 984	381	—	—	—	—	—	7 365	4 919	7 942
Steinkohlen, engl. außer Gaskohle	—	—	—	—	—	—	—	—	—	—
Steinkohlen, oberschles. Pflastersteine	112 349	5 302	292	772	22	180	—	118 917	81 404	85 568
Gebrennte Mauersteine Zement	—	125	—	—	—	—	—	125	103	227
Bau- und Nutzholz...	400	40	—	8	3	8	—	459	2 064	3 411
Holzzeugmasse	4 562	2 143	—	608	98	1 710	—	9 121	9 289	12 129
Ton, Chinatlay usw. .	3 343	3 801	985	1 875	804	2	—	10 810	105 958	27 331
Weizen und Spelz ...	2 056	724	—	1 018	4 097	2	—	7 897	5 580	6 391
Roggen	1 236	197	1 025	3 590	2 326	79	—	8 453	10 688	11 939
Hülsenfrüchte	6 314	640	—	4 472	—	—	—	11 426	—	—
Lein- und Olsaaten ...	3 012	1	—	540	924	—	—	4 477	1 548	2 520
Roggenmehl	127	19	122	105	15	10	—	398	1 967	4 284
Kleie	461	13	13	36	29	—	—	552	734	2 006
Bier	120	40	—	1 655	175	—	—	1 990	10 690	4 070
Chemikalien u. Drogen Salzheringe	265	21	—	—	226	—	—	512	967	608
Fette, Trag, Talg, Ole Ölkuchen, Ölschrot usw.	3 155	1 275	—	47	3	—	—	4 480	3 864	4 366
Papier usw., Bappe usw. Verbrauchszucker (raffiniert)	401	96	34	335	62	4	—	932	765	1 854
Stückgüter	1 761	754	10 135	21 606	8 352	420	—	43 028	44 306	53 843
Alle übrigen Güter...	1 174	617	165	1 286	971	207	—	4 420	2 954	5 048
Insgesamt 1921...	8 936	21	4	660	119	—	—	9 740	10 874	11 026
" 1920...	725	389	73	7 537	1 262	51	—	10 037	8 863	12 375
" 1919...	3 861	1 127	—	11 745	1 073	27	—	17 833	17 564	32 822
Insgesamt 1921...	9 757	1 556	129	985	395	66	—	12 888	9 484	12 615
" 1920...	38 214	7 572	814	16 348	3 910	481	94	67 433	79 434	138 700
" 1919...	216 868	27 468	123 171	81 461	27 172	4 242	94	480 476	—	—
" 1920...	244 524	25 808	641 375	93 413	31 323	5 408	3	—	1 041 854	—
" 1919...	181 450	24 448	381 415	127 120	66 607	5 941	—	—	—	786 981

Durchgangsverkehr in der Binnenschiffahrt.

Jahr	Zu Berg gehend					Zu Tal gehend				
	beladene Fahrzeuge			leere Fahrzeuge		beladene Fahrzeuge			leere Fahrzeuge	
	Zahl	Trag- fähigkeit in t	beladen mit t	Zahl	Trag- fähigkeit in t	Zahl	Trag- fähigkeit in t	beladen mit t	Zahl	Trag- fähigkeit in t
1919.....	635	191 473	122 188	393	149 489	1 222	484 620	340 565	146	34 561
1920.....	380	115 349	69 536	266	59 507	1 014	404 326	279 646	79	20 270
1921.....	317	102 738	66 112	379	94 125	742	246 813	183 588	113	27 125

2. Seeschiffsverkehr.

Ein- und Ausgang von Seeschiffen nach Art und Raumgehalt.

Art der Seeschiffe	Beladene Seeschiffe				Leere Seeschiffe				Seeschiffe zusammen	
	überhaupt		davon über 200 cbm N.-M.-G. groß		überhaupt		davon über 200 cbm N.-M.-G. groß		Zahl	Netto- raum- gehalt in cbm
	Zahl	Netto- raum- gehalt in cbm	Zahl	Netto- raum- gehalt in cbm	Zahl	Netto- raum- gehalt in cbm	Zahl	Netto- raum- gehalt in cbm		
Eingang										
Dampfer	1312	1 755 000	1246	1 745 416	648	656 437	356	612 271	1960	2 411 437
Segler	362	76 169	87	38 276	126	25 562	19	10 800	488	101 731
Seeleichter	252	249 285	246	248 445	98	89 001	96	88 408	350	338 286
Insgesamt 1921	1926	2 080 454	1579	2 032 137	872	771 000	471	711 479	2798	2 851 454
" 1920	2416	2 614 262	1979	2 556 127	893	534 484	431	481 143	3309	3 148 746
" 1919	1081	1 430 215	939	1 412 139	851	869 983	487	824 109	1932	2 300 198
Ausgang										
Dampfer	1140	1 521 034	1066	1 510 508	895	953 825	591	908 903	2035	2 474 859
Segler	280	58 883	56	28 097	218	46 378	52	23 789	498	105 261
Seeleichter	179	170 232	174	169 594	186	184 367	179	183 389	365	354 599
Insgesamt 1921	1599	1 750 149	1296	1 708 199	1299	1 184 570	822	1 116 081	2898	2 934 719
" 1920	1322	1 216 503	1024	1 176 347	1854	1 825 134	1275	1 757 746	3176	3 041 637
" 1919	900	705 783	648	670 726	990	1 455 042	751	1 426 162	1890	2 160 825

Ein- und Ausgang von Seeschiffen nach Ausgangs- bzw. Bestimmungs- ländern.

Ausgangs- bzw. Bestimmungs- land	Gingehende Schiffe — Ausgangsland						Ausgehende Schiffe — Bestimmungsland									
	Dampfer		Segler		Dampfer, Segler, Seeleichter zus.		Dampfer		Segler		Dampfer, Segler, Seeleichter usw.					
	beladen	beladen und leer	beladen	beladen und leer	beladen	beladen und leer	beladen	beladen und leer	beladen	beladen und leer	beladen	beladen und leer				
													1921	1920	1919	1921
Deutsches Ostsee- gebiet	272	605	54	147	414	928	1070	686	391	751	56	246	577	1200	1288	733
Deutsches Nordsee- gebiet	146	246	3	4	261	367	132	107	50	181	4	9	80	284	104	85
Rußland	172	249	6	6	178	255	153	42	291	307	4	4	296	312	218	31
Finnland	79	84	—	—	79	84	24	21	78	90	3	4	85	102	63	35
Schweden	307	371	100	106	441	512	1463	590	134	408	114	131	253	578	1201	657
Dänemark	109	168	157	182	284	372	282	337	74	111	90	93	176	221	170	268
Norwegen	87	92	33	34	120	126	141	97	65	99	8	9	74	110	99	59
England	93	94	6	6	99	100	24	43	33	54	—	1	33	56	17	6
Holland	32	34	3	3	35	37	11	5	20	25	1	1	21	26	12	11
Belgien	4	4	—	—	4	4	—	—	—	1	—	—	—	1	1	3
Sonstiges Europa	3	4	—	—	3	4	1	—	2	3	—	—	2	3	2	—
Amerika	5	5	—	—	5	5	2	4	2	5	—	—	2	5	1	2
Anderer Länder...	3	4	—	—	3	4	2	—	—	—	—	—	—	—	—	—
Insgesamt 1921	1312	1960	362	488	1926	2798	—	—	1140	2035	280	498	1599	2898	—	—
" 1920	1507	2202	471	584	2416	—	3309	—	815	2146	305	529	1322	—	3176	—
" 1919	885	1391	146	452	1081	—	—	1932	601	1383	258	427	900	—	—	1890

**Ein- und Ausgang von Seeschiffen
nach den wichtigsten Ausgangs- bzw. Bestimmungshäfen.**

Ausgangs- bzw. Bestimmungs- hafen	Eingang								Ausgang							
	Dampfer		Segler		Dampfer, Segler, Seeleichter zuf.				Dampfer		Segler		Dampfer, Segler, Seeleichter zuf.			
	beladen	beladen und leer	beladen	beladen und leer	beladen	beladen und leer			beladen	beladen und leer	beladen	beladen und leer	beladen	beladen und leer		
						1921	1920	1919						1921	1920	1919
Königsberg i. Pr.	75	125	8	11	110	170	295	69	147	194	11	13	203	255	387	166
Danzig	45	86	1	1	49	106	136	118	135	186	16	18	187	240	137	106
Kiel	7	44	—	2	7	52	39	37	16	57	1	3	18	83	43	27
Hamburg (ohne Freihafen)	150	251	5	6	263	370	148	77	58	183	3	10	83	279	113	91
Bremen	30	42	—	—	44	59	15	17	19	25	—	—	20	28	12	25
Petersburg	12	33	—	—	12	33	10	—	27	34	1	1	28	35	1	—
Riga	58	69	1	1	59	70	11	6	65	71	—	—	65	71	22	4
Helsingfors	70	75	—	—	70	75	18	8	83	87	2	3	85	93	36	26
Stockholm	31	31	7	7	38	38	93	53	40	48	3	3	43	51	103	56
Gothenburg	15	17	20	20	35	37	32	31	12	36	15	20	31	60	29	28
Bergen	31	31	2	2	33	33	25	10	2	6	—	—	2	6	16	9
Christiania	24	27	1	1	25	28	13	5	43	48	3	3	46	52	30	12
Kopenhagen	80	120	76	81	166	214	105	197	65	87	8	8	87	112	105	187
London	8	8	—	—	8	8	5	2	24	26	—	—	24	26	16	3
Hull	—	—	—	—	—	—	2	—	3	3	—	—	3	3	—	—
Amsterdam	1	3	3	3	4	6	3	1	1	1	—	—	1	1	1	6
Rotterdam	25	26	—	—	25	26	7	6	17	22	—	—	20	25	9	7
Antwerpen	4	4	—	—	4	4	2	—	—	1	—	—	—	1	1	3

Eingang von Seeschiffen nach der Flagge.

Jahr	Art der Seeschiffe	Land													Insgesamt		
		Deutschland	Schweden	Dänemark	Norwegen	Rußland	Finnland	Estland	Holland	England	Frankreich	Belgien	Italien	Amerika		Japan	Sonstige
1919	Seedampfer	1138	124	55	22	8	19	—	5	12	3	1	—	4	—	—	1391
	Segler u. Seeleichter	494	7	29	5	—	3	—	3	—	—	—	—	—	—	—	541
	Insgesamt	1632	131	84	27	8	22	—	8	12	3	1	—	4	—	—	1932
1920	Seedampfer	1949	116	56	28	11	12	15	4	7	3	—	—	1	—	—	2202
	Segler u. Seeleichter	967	111	19	1	—	2	2	4	1	—	—	—	—	—	—	1107
	Insgesamt	2916	227	75	29	11	14	17	8	8	3	—	—	1	—	—	3309
1921	Seedampfer	1587	133	98	45	2	33	21	8	25	—	—	1	5	2	—	1960
	Segler u. Seeleichter	715	48	36	18	—	4	6	10	—	—	—	—	1	—	—	838
	Insgesamt	2302	181	134	63	2	37	27	18	25	—	—	1	6	2	—	2798

Die im Seeschiffsverkehr¹⁾ ein- und ausgegangenen Güter.
(Gewichtsangabe in Tonnen zu 1000 kg).

Nr. 2)	Eingang	t	% des Gesamt- eingangs	Nr. 2)	Ausgang	t	% des Gesamt- ausgangs
1-4	Getreide — Roggen, Weizen, Gerste, Hafer	68 271	7,1	1-4	Getreide — Roggen, Weizen, Gerste, Hafer	3 623	0,7
7	Mais	70 497	7,3	74-76	Bau- und Nutzholz...	15 899	2,8
13a	Raps und Rübsen....	6 642	0,7	116	Gefalgene Heringe....	27 227	4,9
15a	Leinsaat	12 465	1,3	176a-i	Verbrauchszucker....	11 321	2,0
16b ¹⁾	Sojabohnen	23 685	2,5	193	Deftuchen und andere feste Rückstände der Delbereitung	42 033	7,5
74-76	Bau- und Nutzholz...	19 856	2,1	230a	Zement	44 967	8,0
86	Holz zur Holzmasse- und Zellstoffbereitung ...	7 585	0,8	238a	Steinkohlen und Anthracit	171 419	30,6
116	Gefalgene Heringe....	122 292	12,7	238d	Koks	19 238	3,4
126a	Schweineschmalz.....	9 966	1,0	245a	Benzol	4 954	0,9
162a-c	Getreidemehl	3 118	0,3	280a	Salz	12 519	2,2
226b	Quarz, Quarzsand usw.	5 740	0,6	655	Papier — Druck-, Lösch-, Schreibpapier usw. —	17 189	3,1
227a	Kalk, natürlicher kohlen- saurer	4 124	0,4	785	Schmiedbares Eisen in Stäben	11 930	2,1
227d	Kalk, natürlicher phos- phorsaurer	71 545	7,4	786—			
232b	Feldspat	25 612	2,7	790	Blech	4 914	0,9
237e	Eisenerze	243 828	25,4	796—	Eisenbahnschienen, eiserne Eisenbahn- schweller usw.	5 097	0,9
237l	Schwefelkies	27 598	2,9	797	Eiserne Flügel, Eggen usw.	12 929	2,3
237r	Schlacken und Kies- abbrände	12 387	1,3	816a-b	Zink, roh in Blöcken usw.	13 970	2,5
238a	Steinkohlen und Anthracit	79 702	8,3	892—	Locomotiven, Locomo- bilen, Dampfmaschi- nen, Turbinen, Moto- ren usw.	4 248	0,8
362	Superphosphat	22 672	2,3	894	Kraftpflüge, Mäh- maschinen, Dresch- maschinen, Zentri- fugen und andere landw. Maschinen ..	5 220	0,9
650b	Zellstoff	20 975	2,2	905—			
842—	Bruch- und Altheisen			906c	Andere Maschinen	2 521	0,5
843b	usw.	16 572	1,7	907—	Dynamomaschinen, Elektromotoren, 908, Transformatoren usw. sowie elektro- technische Erzeugnisse außer Kabel	3 292	0,6
	Alle anderen Güter...	86 469	9,0	912	Elektrische Kabel	4 312	0,8
				909	Alle anderen Güter ..	121 343	21,7
	Insgesamt...	961 601			Insgesamt...	560 165	

¹⁾ Ein- und Ausgang im Hauptzollamtsbezirk Stettin.

²⁾ Nummer des statistischen Warenverzeichnisses.

3. Straßenbahnverkehr.

Auf Einzelfahrkarten beförderte Personen.

Jahr	Januar	Februar	März	April	Mai	Juni
1919.....	2 479 989	1 646 094	1 976 016	2 373 514	2 459 690	2 806 817
1920.....	1 456 753	2 061 941	1 496 950	2 084 291	2 439 236	2 426 908
1921.....	1 899 039	1 653 889	1 935 013	1 682 657	2 017 453	1 848 777

Nach: 3. Straßenbahnverkehr. Auf Einzelfahrtarten beförderte Personen.

Jahr	Juli	August	September	Oktober	November	Dezember	Insgesamt
1919.....	2 703 642	3 082 349	2 584 123	1 156 886	1 945 452	1 443 333	26 657 905
1920.....	2 669 136	2 149 425	15 647	525 690	1 692 642	1 926 987	20 945 606
1921.....	2 049 827	1 755 759	1 526 204	1 829 951	1 809 302	2 011 933	22 019 804

Auf Zeitkarten wurden schätzungsweise befördert:

1919..... 6 180 000, 1920..... 1 992 840, 1921..... 1 792 900 Personen.

4. Eisenbahnverkehr.

Personenverkehr: ¹⁾

Bahnhöfe	Zahl der verkauften Fahrkarten im Rechnungsjahre		Bahnhöfe	Zahl der verkauften Fahrkarten im Rechnungsjahre	
	1919	1920		1919	1920
Stettin Personenbhf..	3 301 731	2 981 279	Züllchow	67 268	59 821
Pommerensdorf	28 395	18 389	Göglow	66 917	46 493
Dorney	100 603	77 115	Stolzenhagen=		
Stettin-Westend	37 573	23 916	Kragwieck	130 143	119 242
Zabelsdorf	85 267	72 674			
Bredow	111 188	89 604	Summe 2...	264 328	225 556
Summe 1 ..	3 664 757	3 262 977	Summe 1 u. 2 ..	3 929 085	3 488 533

Güterverkehr 1920: ¹⁾

Bahnhöfe	Stückgut einschl. Eis- und Gypsgut		Wagenladungen		Abgefertigte Frachtbriefe	
	Empfang t	Versand t	Empfang t	Versand t	Empfang	Versand
Stettin Personenbahnhof	16 861	10 612	1 285	2 957	55 338	160 249
" Hauptgüterbhf...	37 472	79 514	501 458	432 397	338 517	597 115
" Freibezirk	3 839	758	151 183	620 872	45 361	70 577
Pommerensdorf	3 509	6 077	95 486	37 381	22 708	35 531
Dorney	7 337	5 977	156 522	42 461	51 037	50 659
Stettin-Westend	1 848	1 396	19 324	2 728	6 595	4 002
Zabelsdorf	2 707	3 428	57 534	8 689	24 348	33 903
Grabow a. D.	2 037	2 058	62 532	24 495	24 534	26 326
Bredow	—	—	—	—	—	—
Summe 1...	75 610	109 820	1 045 324	1 171 980	568 438	978 362
Züllchow	960	206	7 294	1 289	5 483	2 968
Göglow	658	521	163 583	86 201	13 000	8 659
Stolzenhagen=Kragwieck.	297	320	107 930	119 767	8 555	8 316
Summe 2...	1 915	1 047	278 807	207 257	27 038	19 943
Summe 1 u. 2 1920...	77 525	110 867	1 324 131	1 379 237	595 476	998 305
" 1 u. 2 1919...	71 671	111 897	1 032 018	923 738	507 252	771 925

¹⁾ Die Zahlen für 1921 waren noch nicht zu erhalten.

5. Post-, Telegraphen- und Fernsprechverkehr.

Post-, Telegraphen- und Fernsprechverkehr	1919	1920	1921													
Porto-, Telegraphen- und Fernsprechgebühren-Einnahme..... #	9 423 440	21 083 959	37 262 825													
An Empfänger im Orts- oder Landbestellbezirk eingegangene	<table border="0"> <tr> <td rowspan="3" style="vertical-align: middle;">{</td> <td>Pakete ohne Wertangabe.</td> <td align="right">1 431 570</td> <td align="right">926 686</td> <td align="right">1 478 794</td> </tr> <tr> <td>Pakete mit " "</td> <td align="right">315 760</td> <td align="right">385 555</td> <td align="right">99 274</td> </tr> <tr> <td>Briefe mit " "</td> <td align="right">53 102</td> <td align="right">41 531</td> <td align="right">34 590</td> </tr> </table>	{	Pakete ohne Wertangabe.	1 431 570	926 686	1 478 794	Pakete mit " "	315 760	385 555	99 274	Briefe mit " "	53 102	41 531	34 590		
{	Pakete ohne Wertangabe.		1 431 570	926 686	1 478 794											
	Pakete mit " "		315 760	385 555	99 274											
	Briefe mit " "	53 102	41 531	34 590												
im Orte aufgebene	<table border="0"> <tr> <td rowspan="3" style="vertical-align: middle;">{</td> <td>Pakete ohne Wertangabe.</td> <td align="right">1 289 869</td> <td align="right">1 130 627</td> <td align="right">1 371 887</td> </tr> <tr> <td>Pakete mit " "</td> <td align="right">205 240</td> <td align="right">218 923</td> <td align="right">78 054</td> </tr> <tr> <td>Briefe mit " "</td> <td align="right">104 579</td> <td align="right">91 752</td> <td align="right">104 330</td> </tr> </table>	{	Pakete ohne Wertangabe.	1 289 869	1 130 627	1 371 887	Pakete mit " "	205 240	218 923	78 054	Briefe mit " "	104 579	91 752	104 330		
{	Pakete ohne Wertangabe.		1 289 869	1 130 627	1 371 887											
	Pakete mit " "		205 240	218 923	78 054											
	Briefe mit " "	104 579	91 752	104 330												
Eingegangene Postnachnahmesendungen	282 965	573 286	387 480													
Postauftragsbriefe	2 045	2 397	2 875													
Betrag der eingezahlten Postanweisungen	83 254 293	103 421 729	84 414 764													
Betrag der ausgezahlten Postanweisungen..... #	81 794 741	99 154 787	95 755 340													
Von den Verlagspostanstalten abgesetzte Zeitungsnummern	19 523 179	20 147 782	21 432 561													
Aufgebene Telegramme	648 862	594 571	580 742													
Eingegangene "	715 798	641 292	620 993													
Zahl der Stadt-Fernsprechstellen	9 481	11 051	12 554													
Zahl der vermittelten Gespräche:																
im Ortsverkehr	15 755 672	14 594 375	15 692 065													
nach außerhalb	680 248	762 471	946 794													
insgesamt	16 435 920	15 356 846	16 638 859													
durchschnittlich am Tage	45 029	41 958	45 586													

X. Geld- und Kreditwesen.

1. Sparkassen.

Städtische Sparkasse.

Monat	Einzahlungen			Rückzahlungen			Es wurde mehr (+), weniger (-) eingezahlt als zurückgezahlt
	Zahl der		Betrag #	Zahl der		Betrag #	
	Einzahlungen insgesamt	neuen Bücher		Rückzahlungen insgesamt	erloschenen Bücher		
Januar ...	24 938	2 047	17 195 885,46	20 192	1 869	12 415 160,24	+ 4 780 725,22
Februar ...	17 947	1 975	10 670 225,85	15 973	1 591	10 347 524,01	+ 322 701,84
März	22 907	1 644	26 485 635,46	20 391	1 561	15 105 509,38	+ 11 380 126,08
April	21 484	1 933	16 596 607,82	21 316	1 414	16 115 073,31	+ 481 534,51
Mai	14 561	1 413	10 368 425,76	20 678	1 100	14 675 187,17	- 4 306 761,41
Juni	23 589	1 757	29 972 248,07	18 229	1 165	14 832 321,35	+ 15 139 926,72
Juli	18 298	1 514	12 993 843,22	18 009	1 071	14 757 183,23	- 1 763 340,01
August ...	16 427	1 427	10 886 557,75	19 713	1 070	15 385 986,56	- 4 499 428,81
September.	24 003	1 423	32 992 651,77	20 327	1 225	19 642 966,49	+ 13 349 685,28
Oktober ...	18 543	1 370	14 204 478,10	25 489	1 214	25 739 004,51	- 11 534 526,41
November .	15 918	1 225	23 670 029,55	26 261	1 335	28 067 217,20	- 4 397 187,65
Dezember .	19 697	1 450	48 124 950,67	16 623	709	21 361 269,14	+ 26 763 681,53
Insgesamt							
1921	238 312	19 178	254 161 539,48	243 201	15 324	208 444 402,59	+ 45 717 136,89
1920	246 828	23 918	152 557 648,91	208 899	23 544	127 899 668,76	+ 24 657 980,15
1919	261 585	30 573	124 942 239,69	203 727	34 174	94 255 299,41	+ 30 686 940,28

Sparkasse des Kreises Randow.

Jahr	Betrag der Einzahlungen in M	Betrag der Rückzahlungen in M	Es wurde mehr (+) weniger (-) eingezahlt, als zurückgezahlt M
1919.....	88 755 311,00	75 956 507,00	+ 12 798 804,00
1920.....	112 101 925,00	94 298 268,00	+ 17 803 657,00
1921.....	146 948 521,00	132 978 298,00	+ 13 970 223,00

2. Reichsbankhauptstelle zu Stettin.

Jahr	Lombardverkehr		Wechsel- und Scheckverkehr		Giro- und Anweisungsvverkehr		Insgesamt		Durchschnittlicher Bankzinsfuß der Reichsbank im	
	Stück- zahl	M	Stück- zahl	M	Stück- zahl	M	Stück- zahl	M	Wechsel- verkehr %	Lombard- verkehr %
1919	300	19 163 100	4 700	26 101 400	646 000	15 229 804 500	651 000	15 275 069 000	5,0	6,0
1920	100	90 711 000	8 900	142 913 800	734 100	30 068 680 300	743 100	30 302 305 100	5,0	6,0
1921	200	111 704 000	21 800	555 419 500	814 600	47 005 990 800	836 600	47 673 114 300	5,0	6,0

**XI. Licht-, Kraft- und Wasserversorgung,
Bierverbrauch und Fleischversorgung.**

1. Elektrizitätswerke.

Stromerzeugung bzw. -bezug und Stromabgabe.

Elektrizitätswerk	Jahr	Gesamt- Strombezug bzw. Strom- erzeugung K. W. St.	Stromabgabe in K. W. St.					Verlust
			zu Beleuchtungszwecken für			zu Kraftzwecken für		
			Straßen	städt. Gebäude	Sonstige	städt. Betriebe	Private	
Städtisches Elektrizitätswerk Freibeitzirk	1919	1 208 744	11 634	46 297	190 222	505 399	213 443	241 749
	1920	1 696 995	11 630	39 506	193 171	922 385	224 844	305 459
	1921	2 085 967	13 529	96 048	234 163	1 192 200	244 287	305 740
Stettiner Elektrizitätswerke (A.-G.)	1919	7 381 550	19 029	105 339	5 205 613	114 982	1 478 064	458 523
	1920	8 786 200	17 319	122 801	6 098 914	181 731	1 746 368	619 067
	1921	9 482 701	48 736	133 460	6 847 226	90 963	1 926 263	436 053

2. Gaswerke.

Gaszerzeugung und Gasabgabe des städtischen Gaswerks und des Gaswerks Bredow.

Jahr	Gas- erzeugung cbm	Gasabgabe cbm				Gas- erzeugung cbm	Davon Gas- abgabe an Grundstücke innerhalb des Stadtgebietes cbm
		Leucht-, Koch-, Heiz- und Kraftgas	Automaten- gas	Leuchtgas an die Eisenbahn	insgesamt		
Städtisches Gaswerk							
1919	12 532 620	8 238 823	2 535 464	268 389	11 042 676	1 379 202	900 408
1920	12 652 610	8 410 110	1 914 692	343 133	10 667 935	1 180 675	812 599
1921	11 967 880	7 821 529	1 454 381	397 665	9 673 575	1 162 832	816 712
						Gaswerk Bredow	

3. Wasserwerk.

Wasserverbrauch überhaupt:	1919	8 205 325 cbm	1920	7 617 308 cbm	1921	7 577 208 cbm
Davon Wasserabgabe an Private:	"	4 881 748 "	"	4 898 853 "	"	4 943 008 "

4. Bierverbrauch.

Jahr	Verbrauch auswärt. Biers		Verbrauch hiesigen Biers		Bierverbrauch insgesamt		
	über 1 ³ / ₄ ‰	bis 1 ³ / ₄ ‰	über 1 ³ / ₄ ‰	bis 1 ³ / ₄ ‰	über 1 ³ / ₄ ‰	bis 1 ³ / ₄ ‰	zusammen
	Alkoholgehalt		Alkoholgehalt		Alkoholgehalt		
	hl	hl	hl	hl	hl	hl	
1921	17 667,38	1 986,78	64 034,89	15 399,13	81 702,27	17 385,91	99 088,18

5. Schlacht- und Viehhof.

Der Auftrieb auf dem Viehhof.

Monat	Rinder					Kälber	Schafe	Ziegen	Schweine	Pferde	Saugfohlen	Insgesamt
	Ochsen	Bullen	Kühe	Jung-rinder	zuf.							
Januar	109	196	346	85	736	447	282	31	1 509	—	—	3 005
Februar	47	288	249	85	669	557	358	13	2 165	—	—	3 762
März	47	253	272	76	648	722	888	47	2 488	—	—	4 793
April	107	374	371	131	983	766	458	43	2 561	5	—	4 816
Mai	57	382	356	85	880	960	500	32	3 377	—	—	5 749
Juni	59	461	566	235	1 321	934	2 722	26	2 691	19	—	7 713
Juli	32	383	331	77	823	909	1 578	6	3 005	—	—	6 321
August	145	477	398	169	1 189	941	1 545	10	3 074	—	—	6 759
September	27	425	338	178	968	753	1 032	11	3 006	—	—	5 770
Oktober	120	529	432	214	1 295	907	1 160	13	2 835	—	—	6 210
November	91	564	546	325	1 526	1 134	1 088	12	3 274	—	—	7 034
Dezember	67	546	521	93	1 227	1 256	851	13	3 005	—	—	6 352
Insgesamt 1921	908	4 878	4 726	1 753	12 265	10 286	12 462	257	32 990	24	—	68 284
" 1920	578	5 276	6 383	5 066	17 303	3 893	19 160	242	10 011	241	—	50 850
" 1919	1 488	9 094	5 647	5 365	21 594	7 076	6 186	506	3 300	—	—	38 662

Die Schlachtungen auf dem Schlachthofe.

Monat	Rinder					Kälber	Schafe	Ziegen	Schweine	Pferde	Saugfohlen	Insgesamt
	Ochsen	Bullen	Kühe	Jung-rinder	zuf.							
Januar	58	220	321	73	672	526	296	33	1 598	28	—	3 153
Februar	23	267	260	65	615	614	366	15	2 191	28	—	3 829
März	31	269	264	64	628	744	272	25	2 454	18	—	4 141
April	42	322	342	87	793	749	441	41	2 468	13	—	4 505
Mai	38	311	359	80	788	897	455	27	2 768	10	—	4 945
Juni	33	395	334	66	828	962	1 083	21	2 902	5	—	5 801
Juli	37	315	286	56	694	901	1 361	5	2 539	12	3	5 515
August	81	386	321	118	906	895	1 373	10	2 796	20	1	6 001
September	27	358	325	172	882	791	1 006	11	2 701	26	—	5 417
Oktober	39	380	305	257	981	808	1 050	9	2 365	40	—	5 253
November	57	448	542	318	1 365	1 101	996	12	2 944	52	—	6 470
Dezember	54	518	494	81	1 147	1 205	832	11	2 895	83	—	6 173
Insgesamt 1921	520	4 189	4 153	1 437	10 299	10 193	9 531	220	30 621	335	4	61 203
" 1920	475	4 373	2 914	1 305	9 067	3 223	2 985	218	9 141	529	2	25 165
" 1919	981	6 852	4 347	4 033	16 213	6 641	4 155	498	2 993	737	6	31 243

XII. Viehstand.

Die Ergebnisse der Viehzählungen.

1. Dezember des Jahres	Haushal- tungen mit Vieh	Pferde	Rinder	Schafe	Schweine	Zie- gen	Maul- tiere u. Maul- esel	Esel	Kanin- chen	Feder- vieh	Bienen- stöcke
1919	6 554	2 851	1 403	159	1 429	1 469	.	.	16 823	26 296	.
1920	6 227	2 833	1 233	213	2 288	1 735	.	.	13 002	33 021	.
1921	6 377	3 252	1 383	171	2 981	2 120	51	5	9 543	47 984	442

XIII. Preise.

1. Viehpreise.

Durchschnittspreise für den Zentner Lebendgewicht in Mark.

Tiergattung	Güte 2)	Febr. 1)	März	April	Mai	Juni	Juli	Aug.	Sept.	Okt.	Nov.	Dez.
Bullen	a	750	750	711	725	705	669	657	629	652	776	799
	b	650	650	586	614	588	550	550	544	552	683	701
	c	550	550	498	465	469	450	461	433	447	589	586
Färken u. Kühe.	a	691	698	672	692	684	639	629	599	653	719	794
	b	575	599	568	597	564	538	558	569	563	688	692
	c	450	502	465	503	453	433	458	469	475	603	613
	d	388	397	367	381	350	354	365	361	366	494	506
	e	400	417	358	355	350	275	352	294	320	360	358
Kälber	a	892	865	860	894	842	788	842	881	856	889	956
	b	763	747	711	761	717	639	731	783	750	783	822
	c	625	650	589	581	534	500	615	672	605	661	678
	d	531	550	484	452	389	441	497	551	509	560	554
Schafe	a	692	669	620	605	605	604	542	525	516	610	624
	b	581	550	506	500	498	489	457	442	417	478	522
	c	450	438	391	380	381	352	368	344	330	354	408
Schweine	a	1200	1156	1214	1249	1225	1303	1357	1372	1363	1667	1739
	b	1106	1067	1117	1142	1125	1233	1272	1269	1263	1561	1639
	c	1025	961	997	1008	1025	1092	1131	1161	1125	1336	1464
	d	1069	997	986	1078	1041	1117	1233	1261	1217	1554	1658

1) Die Schlachtviehmärkte wurden am 16. Februar 1921 wieder eröffnet, nachdem sie während der Zwangswirtschaft geruht hatten.

2) Es bedeuten:

- Bullen
 - a = vollfleischige, höchsten Schlachtwerts,
 - b = mäßig genährte jüngere und gut genährte ältere,
 - c = gering genährte.
- Färken u. Kühe
 - a = vollfleischige, ausgemästete Färken höchsten Schlachtwerts,
 - b = vollfleischige, ausgemästete Kühe höchsten Schlachtwerts, höchstens 7 Jahre alt,
 - c = ältere ausgemästete Kühe und wenig gut entwickelte jüngere Färken und Kühe,
 - d = mäßig genährte Färken und Kühe,
 - e = gering genährte Färken und Kühe.
- Kälber
 - a = feinste Kälber (Vollmilchmast) und beste Saugkälber,
 - b = mittlere Mast- und gute Saugkälber,
 - c = geringe Saugkälber,
 - d = ältere gering genährte Kälber (Fresser).
- Schafe
 - a = Mastlämmer und jüngere Masthammel,
 - b = ältere Masthammel,
 - c = mäßig genährte Hammel und Schafe (Merzschafe).
- Schweine
 - a = vollfleischige der feineren Rassen und deren Kreuzungen im Alter bis zu 1 1/4 Jahr,
 - b = fleischige Schweine,
 - c = gering entwickelte Schweine,
 - d = Sauen.

2. Fleisch-Großhandelspreise.

Durchschnittspreise für den Zentner des ausgeschlachteten Tieres in Mark.

Fleischgattung	Güte 2)	Febr. 1)	März	April	Mai	Juni	Juli	Aug.	Sept.	Okt.	Nov.	Dez.
Bullenfleisch ...	a	1250	1188	1200	1238	1194	1150	1088	1105	1138	1244	1305
" ...	b	925	969	915	913	900	885	806	865	969	1000	1095
Färseu- u. Kuhfleisch .	a	1250	1163	1195	1206	1188	1160	1113	1075	1100	1175	1270
" ...	b	1150	950	1020	1000	975	1000	931	880	925	988	875
" ...	c	950	769	795	713	775	780	656	665	700	763	865
Fresserfleisch ...	—	1050	913	890	938	783	870	825	940	900	1025	1040
Kalbfleisch	a	1250	1342	1295	1319	1125	1392	1350	1550	1600	1667	1625
"	b	1000	1113	1040	1100	925	1135	1125	1320	1350	1450	1450
"	c	800	888	820	850	756	940	942	1100	1100	1213	1170
Lammfleisch ..	a	1300	1288	1180	1225	1225	1269	1244	1220	1150	1225	1435
" ..	b	1050	1100	1010	1050	1144	1050	1094	1070	963	1069	1275
" ..	c	750	850	825	888	913	700	800	850	—	—	938
Schweinefleisch .	a	1350	1425	1555	1581	1566	1655	1725	1780	1800	2031	2120
" ..	b	1500	1438	1495	1553	1431	1630	1654	1695	1825	2194	2235

1) Die Notierungen beginnen erst mit dem 19. Februar.

2) Es bedeutet:

- Bullenfleisch a = von vollfleischigen Bullen,
b = von mäßig genährten jüngeren und gut genährten älteren Bullen.
- Färseu- und Kuhfleisch a = von vollfleischigen, ausgemästeten Färsen,
b = von vollfleischigen, ausgemästeten Kühen bis zu 7 Jahren,
c = von älteren ausgemästeten Kühen und wenig gut entwickelten jüngeren Kühen und Färsen.
- Fresserfleisch — = von gering genährtem Jungvieh.
- Kalbfleisch a = von feinsten Mastkälbern,
b = von mittleren Mast- und besten Saugkälbern,
c = von geringen Mast- und guten Saugkälbern.
- Lammfleisch a = von Mastlämmern und jüngeren Masthämmeln,
b = von älteren Masthämmeln, geringeren Lämmern und guten Schafen,
c = von mäßig genährten Hammeln und Schafen (Merzschafen).
- Schweinefleisch a = von Schweinen zum Frischverkauf (Ladenschweinen bis ca. 225 Pfund Lebendgewicht),
b = von Schweinen zur Dauerwarenfabrikation (über ca. 225 Pfund Lebendgewicht).

3. Fleischpreise im Kleinhandel. 1)

Durchschnittsladenpreise für 1 Pfund in Pfennigen.

Fleischgattung	Jan.	Febr.	März	April	Mai	Juni	Juli	Aug.	Sept.	Okt.	Nov.	Dez.
Rindfleisch:												
Bratfleisch von der Keule	1700	1650	1650	1650	1600	1600	1600	1700	1600	1550	1600	1700
Kochfleisch vom Vorder- viertel	1500	1550	1550	1550	1500	1500	1500	1600	1500	1450	1600	1600
Kochfleisch vom Bauch usw.	1400	1450	1400	1400	1400	1500	1400	1500	1400	—	—	—
Kalbfleisch:												
Bratfleisch (Keule)	1700	1600	1600	1600	1600	1600	1700	1700	1700	1600	1800	1900
Kochfleisch (Vorderfleisch, Rippen, Hals)	1500	1450	1400	1400	1400	1400	1500	1500	1500	1400	1600	1700

1) Sämtliche Fleischkleinhandelspreise beziehen sich auf die betreffenden Fleischstücke mit ein- gewachsenen Knochen.

Nach: 3. Fleischpreise im Kleinhandel.
Durchschnittsladenpreise für 1 Pfund in Pfenningen.

Fleischgattung	Jan.	Febr.	März	April	Mai	Juni	Juli	Aug.	Sept.	Oktb.	Nov.	Dez.
Lammfleisch:												
Bratfleisch (Keule)	1600	1600	1650	1650	1600	1600	1600	1600	1600	1600	1700	1800
Rochfleisch (Brust, Hals, Dünnung)	1500	1500	1550	1550	1500	1500	1500	1500	1500	1500	1600	1700
Schweinefleisch:												
Roteletts (Karbonade)	2100	2000	1800	1900	1900	2000	2000	2100	2200	2200	2800	2600
Keule, Schulter, Kamm ...	2000	1900	1700	1800	1800	1900	1900	2000	2100	2100	2600	2600
Bauchfleisch	1900	1800	1700	1700	1800	1800	1800	2000	2050	2000	2700	2600
Inl. ger. Schinken, Aus- schnitt	—	3300	3200	3200	3000	3000	3000	3000	3200	3200	4000	3800
Inl. ger. durchwachs. Speck	2650	2500	2400	2400	2400	2300	2200	2400	2500	2400	3200	3200
Inl. Schweineschmalz ...	2600	2200	2100	2100	2100	2000	2100	2300	2400	2600	—	3500
Pferdefleisch:												
Filet	800	800	800	700	700	700	700	700	650	650	700	700
Keule	650	700	600	600	600	600	600	600	600	600	650	650
Rochfleisch	600	600	500	500	500	500	500	500	500	500	500	500

4. Sonstige Kleinhandelspreise.

Lebende Fische.

Durchschnittsmarktpreise für 1 Pfd. in Pfg.

Fischarten	Jan.	Febr.	März	April	Mai	Juni	Juli	Aug.	Sept.	Oktbr.	Nov.	Dez.
Aale	1450	1100	1300	1250	1110	1170	1255	1380	1300	1500	—	1285
Barsche	550	570	560	515	525	—	560	565	555	595	715	760
Bleie	625	630	590	465	400	—	560	520	610	660	705	805
Hechte	815	865	850	795	800	910	950	1010	1000	960	970	995
Karasschen	—	—	—	—	—	—	625	500	—	—	—	875
Kaulbarsche	130	140	140	140	150	—	—	—	—	250	—	325
Plöße	330	340	280	285	295	295	295	245	320	340	405	520
Quappen	710	775	810	—	—	—	—	825	745	1000	950	1110
Schleie	1400	1200	1200	—	950	875	1130	1100	—	—	—	—
Zander	940	1085	1200	—	—	1000	1000	1250	1090	1125	1500	—

Seefische.

Durchschnittsladenpreise für 1 Pfd. in Pfg.

Fischarten	Jan.	Febr.	März	April	Mai	Juni	Juli	Aug.	Sept.	Oktbr.	Nov.	Dez.
Dorche	325	320	210	180	210	—	195	—	215	230	410	395
Fludern	225	210	160	180	125	200	170	210	205	200	255	300
Schellfische	475	450	400	350	350	350	325	390	400	400	500	620
Schollen	320	270	210	245	240	300	235	265	305	285	410	375
Steinbutten	380	575	250	325	395	295	355	400	365	375	—	—
Grüne Heringe	390	260	235	290	240	—	250	—	360	350	560	720

Frisches Gemüse und Kartoffeln.
Durchschnittsladenpreise für 1 Pfd. in Pfg.

Warenart	Jan.	Febr.	März	April	Mai	Juni	Juli	Aug.	Sept.	Okt.	Nov.	Dez.
Weißkohl.....	105	105	120	175	—	—	90	80	75	80	100	145
Rotkohl.....	110	115	200	200	—	—	—	170	130	120	130	175
Wirsing.....	110	110	—	—	—	—	85	75	100	100	115	—
Grünkohl.....	110	—	—	—	—	—	—	—	—	—	100	125
Mohrrüben.....	50	50	50	75	115	125	80	80	75	80	85	115
Brufen.....	45	50	50	60	—	—	—	—	—	80	80	85
Kohlrabi.....	—	—	—	—	—	90	90	—	—	—	—	—
Spinat.....	—	—	—	270	65	—	—	—	—	—	—	—
Schoten.....	—	—	—	—	—	230	210	—	—	—	—	—
Grüne Bohnen.....	—	—	—	—	—	—	220	180	—	—	—	—
Mus- oder Kochäpfel.....	280	280	300	345	400	—	125	130	145	175	300	400
Frühkartoffeln.....	—	—	—	—	—	150	80	75	—	—	—	—
Herbstkartoffeln.....	55	55	55	55	50	65	—	—	65	75	100	120

Brot, Butter, Eier und Vollmilch.

Durchschnittsladenpreise für 1 Pfd., Stück oder Liter in Pfg.

Warenart	Menge	Jan.	Febr.	März	April	Mai	Juni	Juli	Aug.	Sept.	Okt.	Nov.	Dez.
Brot auf Brotmarken	1 Pfd.	138	138	138	138	138	138	138	166	173	171	181	188
Brot im freien Handel (Graubrot).....	1 "	250	—	—	—	—	—	—	250	235	231	276	310
Butter (Kostereibutter)	1 "	3000	—	2800	—	—	2200	2515	2975	3000	3375	4150	4525
Eier.....	1 Stück	120	185	150	125	135	150	155	175	200	270	325	390
Vollmilch.....	1 Ltr.	200	200	200	240	240	305	280	320	320	340	370	460

Mehl, Hülsenfrüchte, Geträube, Kolonialwaren usw.

Durchschnittsladenpreise für 1 Pfd. in Pfg.

Warenart	Jan.	Febr.	März	April	Mai	Juni	Juli	August	Sept.	Oktob.	Nov.	Dez.
Roggenmehl...	—	—	—	—	—	—	—	325	300	320	415	450
Weizenmehl.....	700	700	—	—	—	—	—	425	400	400	565	615
Weizengrieß.....	—	—	—	—	—	—	—	—	470	480	595	650
Hafersfloeten.....	340	340	325	300	300	290	315	370	400	405	510	580
Hafersgrüze.....	340	350	335	320	320	325	325	350	375	400	500	550
Graupen.....	—	—	—	300	300	300	300	340	350	390	470	525
Nudeln.....	—	800	750	750	750	700	750	750	750	775	800	800
Reis.....	520	350	270	260	280	290	320	390	420	445	640	740
Erbsen, gelbe...	370	314	260	225	210	210	235	290	320	350	435	565
Speisebohnen, weiße.....	340	310	265	250	225	225	225	280	305	355	440	505
Margarine.....	1340	1120	1015	955	945	950	1065	1300	1440	1675	2625	3090
Speiseöl.....	1625	1500	1425	1400	1225	1140	1215	1325	1350	1490	2025	2200
Schweineschmalz ausl.....	1580	1250	1170	1015	1040	1030	1245	1465	1675	2150	3675	3165
Marmelade.....	600	585	555	550	550	550	550	550	550	600	600	750
Kunsthonig.....	470	470	470	470	460	450	450	450	470	470	500	550
Dörrobst.....	600	585	550	550	550	515	540	590	600	600	625	690
Zucker a. Marken	365	365	365	365	365	380	380	380	380	380	—	—
Zucker im freien Handel.....	1500	—	—	—	—	—	—	—	—	—	450	535
Salz.....	35	35	35	35	35	35	35	35	35	35	35	40
Sauerkraut.....	85	85	80	80	—	—	—	—	250	250	250	250
Salzheringe....	500	500	450	380	330	315	355	415	445	490	565	625

5. Lichtpreise.

Preise in Pfg.

	Menge	Jan.	Febr.	März	April	Mai	Juni	Juli	August	Sept.	Oktob.	Nov.	Dez.
Elektrizität (Licht)	1 Kwst.	225	225	225	225	275	275	275	275	275	400	400	500
Gas (Leucht- und Kochgas).....	1 cbm	190	190	190	190	190	190	190	190	190	190	225	225
Petroleum	1 Liter	725	725	725	650	550	550	495	480	480	470	810	900

6. Brennstoffpreise.

Preise für 1 Zentner frei Keller in Pfg.

	Jan.	Febr.	März	April	Mai	Juni	Juli	August	Sept.	Oktob.	Nov.	Dez.
Steinkohlen ¹⁾ ...	2025	2145	2145	2190	2190	2190	2690	2690	2690	2840	3045	4605
Braunkohlen- briketts ¹⁾	1800	1880	1880	1880	1950	1950	1950	1950	1950	2085	2185	3192
Brennholz ²⁾	1950	1950	1950	1950	1950	1900	1900	1900	1900	1900	2000	2000
Torf ²⁾	2000	1800	1800	1800	1800	1600	1600	1600	1600	1600	1675	1700

¹⁾ Amtlich festgesetzter Preis.

²⁾ Durchschnittspreis im freien Handel.

7. Heu- und Strohpreise.

Durchschnittspreise für 1 Zentner in Pfg. bei Abgabe in kleineren Mengen.

	Jan.	Febr.	März	April	Mai	Juni	Juli	August	Sept.	Oktob.	Nov.	Dez.
Heu (Wiesenheu)	3850	3832	3580	3100	3000	3050 ¹⁾	3550 ¹⁾	5575	6500	6750	8425	10000
Stroh (Roggen- langstroh)....	2360	2460	2720	2600	2600	2800	2800	2750	2700	2900	3515	4175

¹⁾ Neues Heu.

XIV. Die Stettiner

für	absolute Zahl	auf 100 bezogen													
1913/14 ¹⁾	96	100													
Januar 1920	530	552	100												
Februar "	584	608	110	100											
März "	635	661	120	109	100										
April "	729	759	138	125	115	100									
Mai "	796	829	150	136	125	109	100								
Juni "	787	820	149	135	124	108	99	100							
Juli "	795	828	150	136	125	109	100	101	100						
August "	788	821	149	135	124	108	99	100	99	100					
September "	807	841	152	138	127	111	101	103	101	102	100				
Oktober "	856	892	162	147	135	117	108	109	108	109	106	100			
November "	895	932	169	153	141	123	112	114	113	114	111	105	100		
Dezember "	989	1030	187	169	156	136	124	126	124	126	123	115	110	100	
Januar 1921	986	1027	186	169	155	135	124	125	124	125	122	115	110	100	
Februar "	932	971	176	160	147	128	117	118	117	118	116	109	104	94	
März "	927	966	175	159	146	127	116	118	117	118	115	108	104	94	
April "	938	977	177	161	148	129	118	119	118	119	116	110	105	95	
Mai "	908	946	171	155	143	125	114	115	114	115	113	106	101	92	
Juni "	949	988	179	162	149	130	119	121	119	120	118	111	106	96	
Juli "	947	986	179	162	149	130	119	120	119	120	117	111	106	96	
August "	1044	1087	197	179	164	143	131	133	131	132	129	122	117	106	
September "	1040	1083	196	178	164	143	131	132	131	132	129	121	116	105	
Oktober "	1115	1161	210	191	176	153	140	142	140	141	138	130	125	113	
November "	1343	1399	253	230	211	184	169	171	169	170	166	157	150	136	
Dezember "	1483	1545	280	254	234	203	186	188	186	188	184	173	166	150	

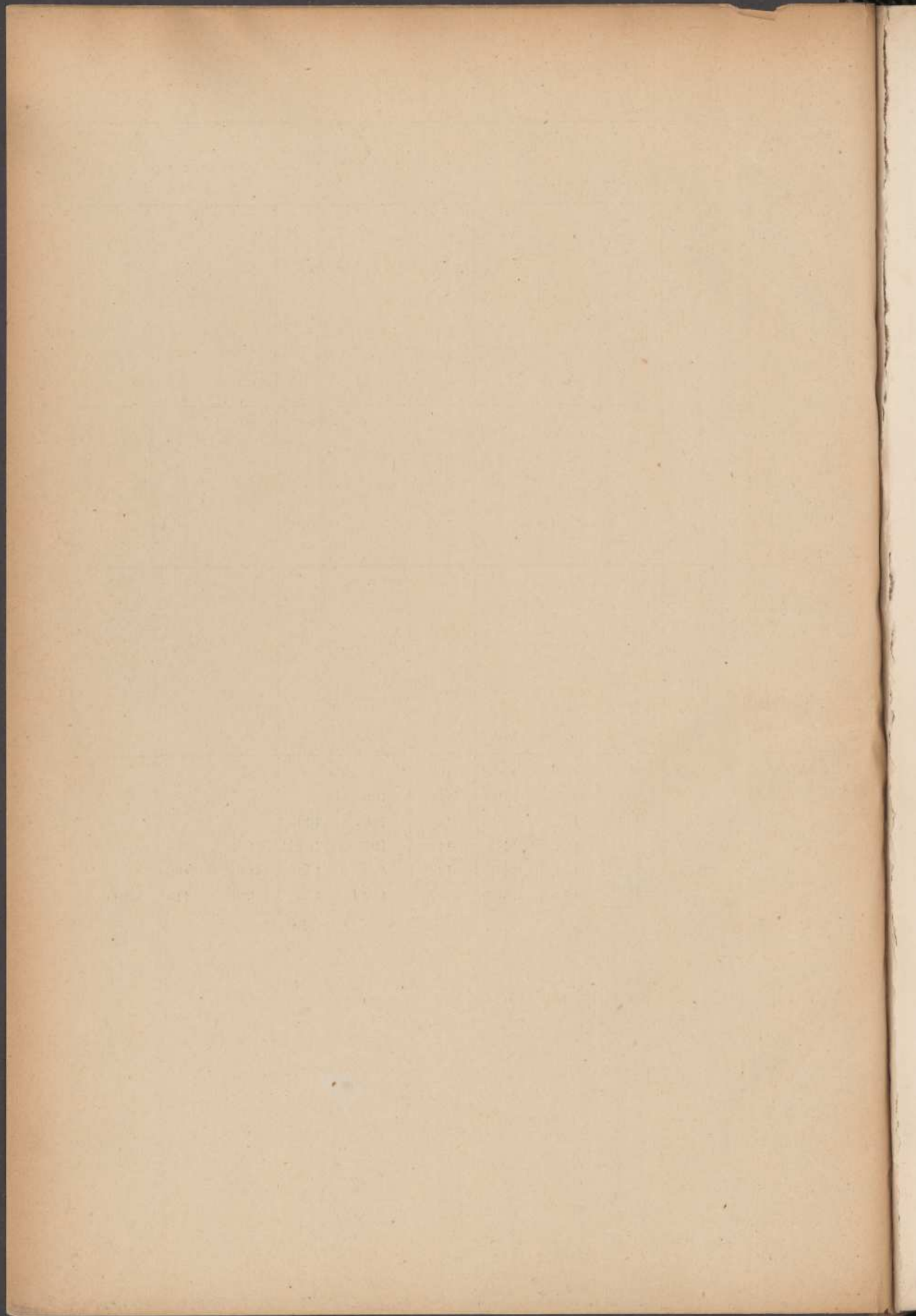
¹⁾ Durchschnitts-Feuerungszahl für 1913/14.

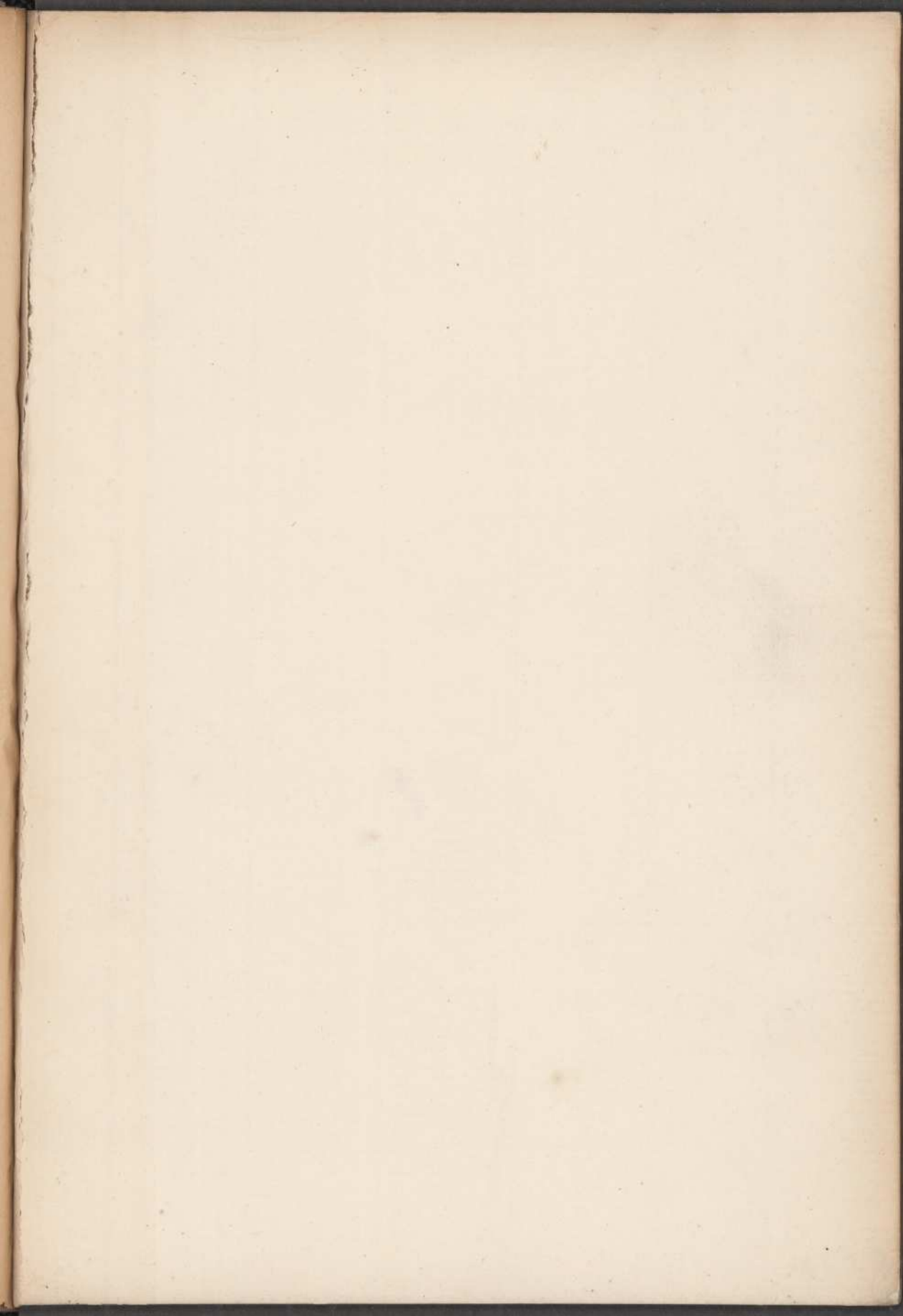
Steuerungszahl.

auf 100 bezogen

100												
94	100											
94	99	100										
95	101	101	100									
92	97	98	97	100								
96	102	102	101	104	100							
96	102	102	101	104	100	100						
106	112	113	111	115	110	110	100					
105	112	112	111	114	110	110	100	100				
113	120	120	119	123	117	118	107	107	100			
136	144	145	143	148	141	142	129	129	120	100		
150	159	160	158	163	156	157	142	143	133	110	100	







P11

401

wyd. w

1922