

*Prace naukowe - 9000 - 1237*

Odbitka z czasopisma Polskiego Towarzystwa Przyrodników im. Kopernika

**KOSMOS XXXVI.**

1911.

443

**Trilobus Łomnickii nov. spec.**  
nowy gatunek nicienia z Siwej Wody

[Trilobus Łomnickii nov. spec. neue Nematoden-Art aus der „Siwa-Woda“],

podał

**JAN GROCHMALICKI**

(z 4-ma rysunkami w tekście).



**L W Ó W.**

I. ZWIĄZKOWA DRUKARNIA WE LWOWIE, UL. LINDEGO L. 4.

1911.

**Biblioteka Główna**  
Zachodniopomorski Uniwersytet Technologiczny  
**Księgozbiór Przyrodniczy**

5-4925



520-000082479



14925



211083

# Trilobus Łomnickii nov. spec. nowy gatunek nicienia z Siwej Wody

[Trilobus Łomnickii nov. spec. neue Nematoden-Art aus der „Siwa-Woda“],

podał

JAN GROCHMALICKI

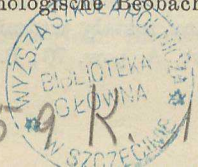
(z 4-ma rysunkami w tekście).

Do najpiękniejszych poławianych w wodach słodkich robaków z grupy wolno żyjących nicieni (*Nematodes*), należy rodzaj *Trilobus* Bast. Przedstawiciele rodzaju tego posiadają nadzwyczaj znamienne cechy systematyczne. Obok właściwych dla osobników płciowo dojrzałych prawie stałych wymiarów ciała, składa się na nie u samców obecność zmysłowych, przedodbytowych brodawek, swoiste uzbrojenie głowy i ust, oraz występowanie trzech gruczołowych zgrubień w tyle przelyku, warunkujących nazwę rodzajową zwierząt.

Rodzaj ten obejmuje kilka gatunków, aczkolwiek jak w całej systematyce nematodów, i tu wiele braków i kwestyi wątpliwych. Bastian <sup>1)</sup> wyróżnił w nim tylko dwa gatunki jako *Tr. gracilis* i *pellucidus*; Linstow <sup>2)</sup>, prócz dwu poprzednich, opisał jeszcze dwa inne, mianowicie: *T. octiespapillata* i *longicauda*. De Man, <sup>1)</sup> którego dzieło, obok pracy Bastiana

<sup>1)</sup> Bastian Charlton: Monograph on the Anguillulidae, or Free Nematoids, Marine, Land, and Freshwater. Transactions of the Linnean Society of London. 35, (1865).

<sup>2)</sup> Linstow: Helminthologische Beobachtungen. Archiv für Naturgeschichte. 42, (1876).



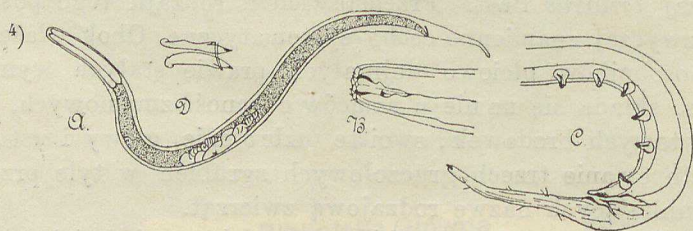
1959 R. 1434 V



do dziś jest podstawowem w systematyce nicieni, przypuszczał, że oba nowe gatunki Linstowa są identyczne z *T. gracilis* i *pellucidus*. Przyjmując za kryterium wymiary ciała, długość ogona i ilość przedodbytowych brodawek, zachowuje Jägerskiöld<sup>2)</sup> w najnowszej swej pracy oba gatunki Linstowa, tak, że rodzaj wspomniany obejmuje, według systematyki dzisiejszej, cztery wymienione gatunki.

Podając rezultaty spostrzeżeń poczynionych nad fauną „Siwej Wody“<sup>3)</sup>, zaznaczyłem, iż jedną z panujących form w jeziorunku i to w partjach wody przesyconej najbardziej siarkowodorem, był nicien z rodzaju *Trilobus*. Obecnie po bliższem rozpatrzeniu tego zwierzęcia przekonałem się, że jakkolwiek robak ten zbliża się do *Tr. longicauda* Linst. i *T. gracilis* Bast., nie da on się jednak w zupełności podciągnąć pod dyagnozy żadnego z tych gatunków, lecz stanowi formę nową.

Długość całkowita zwierząt, obliczona przeciętnie dla 15 pomierzonych osobników, wykazuje u ♀ 1·98 mm u ♂ 1·30 mm; grubość u ♀ 0·55 mm, u ♂ 0·23 mm; długość przełyku u ♀ 0·34 mm, u ♂ 0·26 mm; długość ogona u ♀ 0·15 mm, u ♂ 0·13 mm. Z pośród osobników największych ♀♀ dosięgały



2·50 mm długości, ♂♂ zaś 1·85 mm; najmniejsze ♀♀ (z rozwiniętymi jednak organami płciowymi) dochodziły 1·60 mm, ♂♂ natomiast 1·30 mm.

<sup>1)</sup> J. G. De Man: Die frei in der reinen Erde und im süßen Wasser lebenden Nematoden der niederländischen Fauna. Leiden (1884).

<sup>2)</sup> Jägerskiöld L. A.: Freilebende Süßwassernematoden. Süßwasserfauna Deutschlands, herausgeg. v. Brauer. Jena (1909).

<sup>3)</sup> Grochmalicki J. i Szafer W.: Biologiczne stosunki Siwej Wody w Wyżyskach pod Szklm. Sprawozd. komisji fizyog. Akad. Umiej. Kraków (1910).

<sup>4)</sup> Wszystkie ryciny zostały wtórnie pomniejszone do połowy pierwotnych rozmiarów. Ryc. A. pow. 70; B. i C. 325; D. pow. 455.



Ciało zwierząt silnie wydłużone, zwęża się nieznacznie ku końcowi przedniemu, w tyle zaś poza odbytem, przechodzi nagle w cienką część ogonową (Fig. A). Skóra gładka przezroczysta ukazuje silną muskulaturę podłużną, a zewnętrzną jej powierzchnię osłania właściwy rodzajowi temu, jednorodny oskórek. Szczeciny krótkie tu i ówdzie rozrzucone po ciele, gęściej nieco jest niemi opatrzony ogon u płci męskiej. Przedni koniec ciała uzbraja cztery dłuższe ciernie i cztery brodawki. Otwór ust lejkowaty otaczają silnie schitynizowane ściany, a mniej więcej w środku jego długości na ścianie bocznej znać wyraźny, trójkątny, chitynowy ząbek. Ząbkowi temu na ścianie przeciwnej odpowiada zaklesłość tego samego kształtu (Fig. B). Przelyk dochodzący  $\frac{1}{5}$  długości całego zwierzęcia, ma ściany grube, mięsiste, na przekroju poprzecznym światło jego okazuje zarys równobocznego trójkąta. U przejścia przelyku w jelito właściwe znajdują się trzy płatowate gruczułowe zgrubienia, których kształt i rozmiary są dość zmienne, gdyż u osobników jednych są silnie obrzmiałe, u innych zaś zaznaczają się tylko jako słabe wzdęcia ścian przelyku. Jelito, tuż za przelykiem nieco zwężone, biegnie w dalszym ciągu jako rura jednostajnej grubości, a dopiero w tyle przed odbytem cieńsze i przechodzi w krótkie jelito końcowe, zdużające łukiem na zewnątrz. Całe jelito wypełniały obficie bakterye siarczane (*Chromatium Okenii*), któremi robak się żywi.

Dymorfizm płciowy zaznacza się wybitnie. Samice są znacznie większe i grubsze, przez skórę ich przeświecają w przedniej części ciała parzyste jajniki. U osobników poławianych w miesiącu styczniu b. r. były one szczelnie wypełnione jajami, których liczba dochodziła czasami do dziewięciu. Kształt ciała samców zasadniczo różni się wymiarami; samce są z reguły mniejsze i cieńsze, skutkiem czego już na pierwszy rzut oka można płeć rozpoznać. Na tylnym końcu ciała u tych ostatnich znajduje się przed odbytem szereg brodawek, uznanych przez De Mana za organa zmysłowej natury. Kształt ich ilość i rozmieszczenie przedstawiają bardzo ważne znamię systematyczne. U osobników opisywanych występowały one w liczbie sześciu w prawidłowych odstępach od siebie po stronie brzusznej zwierzęcia. Odległość pierwszej z nich od odbytu



równała się ściśle długości ogona osobników (Fig. C). Kształt ich kubkowaty, przechodzi u dołu w krótką szyjkę wystającą na zewnątrz, w której tkwi nieco od niej węższy kołnierzyk. Wewnątrz tych brodawek widać grube, krótkie nitki, wybiegające z przednich ich ścian i przeciskające się przez szyjki na zewnątrz. Przedłużenia nitek owych poza ściany brodawek do wnętrza — jak to w swej monografii T. XI fig. 43 g De Man dla *Tr. gracilis* podaje — u tej formy nie zauważyłem. Bardzo znamienym dla samców jest kształt spiculi (Fig. D), są one bowiem podobnie jak u *T. longicauda* połączone u dołu poprzecznym spoidłem. Obrzmienia ogonowego samce nie posiadają.

Opisaną formą poławiałem w planktonie Siwej Wody przez cały rok — najobficiej występowała ona w miesiącach wiosennych maju i czerwcu, a ponieważ w styczniu jajniki samicy wypełnione były jajami, przeto prawdopodobne jest, że okres ich rozmnażania przypada już na wczesną wiosną. Obie płcie występują równie obficie, zaniepokojone zwijają się w kłębek, pełzając, obwijają splotami ciała nitki glonów, pływając zginają ciało w węzowe kształty.

Jeżeli porównamy powyższe znamiona systematyczne z cechami dwu innych najbliższych gatunków, okaże się, że forma opisywana różni się od nich przedewszystkiem wymiarami ciała i przedstawia z tego względu gatunek najmniejszy z dotąd znanych w tym rodzaju. Uzbrojeniem ust zbliża się do *T. gracilis*, ogon natomiast jest przeszło dwa razy dłuższy jak u gatunku tego i to znamię upodobnia go do *T. longicauda*. Jednakże i pod tym względem istnieje znaczna różnica, bo brak na końcu ogona, tak znamienego dla *T. longicauda* zgrubienia a również kształt spiculi jest odmienny, jak u wspomnianej formy.

Formę powyższą pozwałam sobie nazwać na cześć prof. M. Łomnickiego.

---

#### ZUSAMMENFASSUNG.

Eine neue Nematoden-Art aus der Schwefelquelle „Siwa Woda“ bei Szkoło wird näher beschrieben und *Trilobus Łomnickii* genannt.

Länge der ♂♂ 1·30 mm, Dicke 0·23 mm; Länge des *Oesoph.* 0·26 mm, des Schwanzes 0·13 mm.

Länge der ♀♀ 1·98 mm, Dicke 0·35 mm; Länge des *Oesoph.* 0·34 mm, des Schwanzes 0·15 mm.

Die Haut glatt, spärlich mit kurzen feinen Borsten bedeckt, die Mundhöhle becherförmig mit chitinösen Wänden. Ein dreieckiger Zahn befindet sich beinahe in der Mitte der Mundhöhle, dem eine entsprechende Vertiefung an der anderen Seite entspricht.

Der *Oesophagus* ist bei Mündung in den Darm mit drei Drüsen versehen. Die Ovarien paarig, eine Anzahl Eier bis auf neun. Beim Männchen sechs voranale Papillen; die Entfernung der ersten vom After gleicht der Länge des fadenförmigen Schwanzes. Am Schwanzende ist keine Anschellung vorhanden.

---

Z Instytutu Zoologicznego Wszechnicy Lwowskiej.

