

Dziś w numerze drukują swoje prace m. in. nast. autorzy: M. Abramowski, J. Dumanowski, prof. J. Pajewski

Adw. ROMAN ŁYCYWYK

WIELKIE DZIEŁO UWŁASZCZENIA

Z pośród wielkich przedsięwzięć państwowych, zmierzających do scalenia organicznego Ziemi Odzyskanych z resztą Polski szczególną wagę posiadają dwie akcje, podjęte przez Ministerstwo Ziemi Odzyskanych, które też bodaj będą główną misją tegoż Ministerstwa.

Te dwie akcje to: spolonizowanie Ziemi Odzyskanych pod względem ludnościowym i akcja uwłaszczeniowa.

Pierwsze z tych zadań można uznać w ogólnym zarysie już za wykonane. Nakładem ogromnych wysiłków ewakuowano niemal bez reszty napływową niemiecką ludność ziem zachodnich, mimo znacznych trudności i pewnych niepowodzeń przywrócono Narodowi Polskiemu przez akcję weryfikacyjną blisko milionową rzeszę polskiej ludności miejscowej i osiedlono na tych ziemiach kilka dalszych milionów polskich obywateli i repatriantów. Dalsza ewolucja i awansowanie się akcji osiedleńczej w mniejszym stopniu będzie już wynikiem polityki rządu, a raczej będzie funkcją i skutkiem gospodarczego rozwoju Ziemi Odzyskanych.

Od szeregu miesięcy zainteresowanie tak czynników politycznych i administracyjnych, jak i równocześnie najszerszych warstw ludności skupia się dookoła przeprowadzenia uwłaszczenia ludności Ziemi Odzyskanych w zakresie mienia niemieckiego.

POJĘCIE PRAWNE MIENIA PONIEMIECKIEGO

Właściwą akcją zbywania mienia niemieckiego poprzedziły poprzednie etapy zabezpieczenia i rejestracji. Wynikiem tych wstępnych okresów stał się cały zespół przepisów normujących pojęcie mienia niemieckiego, podział tegoż mienia i ustalenie zakresu mienia kwalifikowanego do zbycia przez państwo oraz trybu przeprowadzenia akcji zbywania tego mienia.

Opierając się na przepisach dekretu z 8. III. 1946 r. o majątkach opuszczonych i niemieckich możemy w pewnym skrócie powiedzieć, że mieniem niemieckim będzie każdy majątek (ruchomy i nieruchomy), który stanowił poprzednio majątek Rzeszy Niemieckiej i b. W. M. Gdańska oraz ich obywateli — za wyjątkiem jednakże majątku tych obywateli Rzeszy i W. Miasta, którzy uzyskali obywatelstwo polskie w trybie ustawy z 28. IV. 1946 r. lub też którzy zaliczają się do narodowości przez Niemcy hitlerowskie prześladowanych. Z tego co powiedziano wyżej jest rzeczą jasną, że mieniem niemieckim nie jest również majątek obywateli państw zaprzyjaźnionych lub neutralnych (jest on mieniem opuszczonym, jeżeli właściciele utracili w związku z wojną posiadanie swego majątku).

Oprócz tych wyłączeń z punktu widzenia osobowego ustawa polska czyni

dalsze wyłączenia z pojęcia mienia niemieckiego ze względów przedmiotowych. Nie jest mianowicie mieniem niemieckim nieznaczna ilość przedmiotów osobistego użytku, bielizny, sprzętów gospodarstwa domowego itp. Niemcy w stosunku do rzeczy tych nie utracili swego pierwotnego prawa własności i ustawodawca polski nie wykazuje zasadniczo zainteresowania tymi przedmiotami.

Na mocy wspomnianego dekretu z 8. III. 1946 całe mienie niemieckie przeszło na własność Skarbu Państwa z wyjątkiem majątku niemieckich osób prawnych prawa publicznego, przejętego przez odpowiednie osoby prawne prawa publicznego, polskiego). Było rzeczą od pierwszej chwili oczywistą i zamierzoną, że Państwo podejmie szybko kroki zmierzające do zbycia znacznej większości tego mienia — przede wszystkim na rzecz bezpośrednich użytkowników mienia.

Podstawy do zbycia większości mienia ruchomego niemieckiego — jak mebli i urządzeń domowych, biurowych, lokali handlowych i ruchomych narzędzi pracy rzemieślniczej stworzyło rozporządzenie Prezesa Rady Ministrów z 10. VII. 1946 r. Na mocy tego rozpo-

ządzenia Okręgowe Urzędy Likwidacyjne lub inne władze, działające z ich upoważnienia dokonały najszerzej pojętej akcji sprzedaży ruchomości ich dotychczasowym użytkownikom, pod warunkiem nienabywania przez poszczególne osoby zbyt wielkiej ilości rzeczy, lub też rzeczy o specjalnym fachowym przeznaczeniu. Akcja ta znajduje się dziś już w stadium końcowym.

MIENIE ROLNICZE

W pełnym rozwoju znajduje się natomiast akcja zbywania mienia rolniczego — a więc przede wszystkim ziem ornej, oparta na dekrety z 6. IX. 1946 o ustroju rolnym i osadnictwie na Z. O. Jak wynika z samej nazwy dekretu — przedmiotem jego obok stworzenia podstaw prawnych do uwłaszczenia, są zagadnienia strukturalne ustroju rolnego. Znalazły one swój wyraz w całym szeregu przepisów, określających rozmiary zapasu ziemi wyłączonego od przewłaszczenia, a przeznaczonego na cele publiczne, stanowiących o wyłączeniu z pod przewłaszczenia kompleksy leśne, ustanawiających rozmiary gospodarstw rolnych, ogrodniczych oraz działek rolnych itp. Ilość wydanych ok. 4 tysiące aktów nadania własności gos-

podarstw rolnych wskazuje w ogólnych zarysach na rozmiar wykonanej na tym odcinku pracy.

NIERUCHOMOŚCI MIEJSKIE

Najmniej stosunkowo zaawansowana jest akcja zbywania mienia nierolniczego, oparta na podstawowym przepisie dekretu z 6. XII. 1946 o przekazaniu przez Państwo mienia nierolniczego na terenie Z. O. W ramach tych przepisów dokona się zbycia nieruchomości miejskich oraz warsztatów rzemieślniczych i tych zakładów przemysłowych, których Państwo nie zamierza na stałe prowadzić we własnym zarządzie. Jest rzeczą niewątpliwą, że z szeregu względów właśnie na tym odcinku akcja przewłaszczenia przedstawia się stosunkowo w sposób najbardziej złożony.

Te podstawowe ramy prawne akcji uwłaszczeniowej pozwalają się orientować w ogólnych zasadach, na jakich akcja uwłaszczeniowa, bez względu zasadniczo na charakter przedmiotowego mienia, ma być prowadzona.

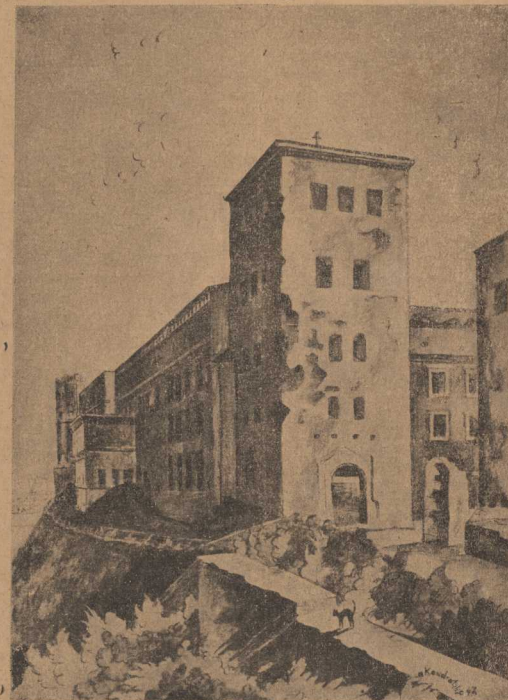
PIERWSZEŃSTWO NABYCIA

Wśród zasad tych na pierwszym miejscu rysuje się zasada uznawania stanów faktycznych i nabytych praw. Zasada ta prowadzi do tego, że z zupełnie drobnymi odchyleniami pierwszeństwo nabycia wszelkiego mienia mają dotychczasowi prawni użytkownicy tego mienia. Absolutnie trafna ta zasada wywodzi się i z tego, że względy celowości i słuszności były już uprzednio brane przez właściwe władze pod uwagę przy wprowadzaniu aktualnego użytkownika w posiadanie mienia, i z tego, że pierwszy posiadacz ma niedające się zakwestionować prawo pierwszeństwa oparte na dotychczasowych staraniach nad bezpieczeństwem, a przeważnie i remontowaniem posiadanego majątku — a ponadto niewątpliwie odpowiednimi przepisami kierowała usprawiedliwiona obawa przed skutkami psychicznymi stanu niepewności, jaki wytworzyć by musiała masowa rewizja istniejących przydziałów.

Obok powyższej zasady podstawowej uzupełniająca tylko rolę spełniają przepisy, które stwarzają uprzywilejowanie szeregu kategorii nabywców, jak osadników wojskowych, ofiary wojny wzgl. ofiary walk w służbie bezpieczeństwa kraju i członków ich rodzin, miejscową ludność polską Z. O. itp.

Dalszą cechą akcji przewłaszczenia jest jej powszechny charakter, wyrażający się zarówno w tym, że z wyjątkiem możliwie wąsko potraktowanego zarezerwowanego mienia Państwa cała reszta mienia niemieckiego ma być przewłaszczona, jak i przede wszystkim w tym, że wyraźną intencją Państwa jest uwłaszczyć najszersze warstwy ludności na Ziemiach Odzyskanych, bez względu na warstwę społeczną, czy siłę gospodarczą jednostek.

(Dokończenie na str. 3.)



ZAMEK PIASTÓW W SZCZECINIE

(Z pocztówkowego albumu znanego artysty-malarza Arkadiusza Kondratskiego. Wydawn. Spółd. Wydawniczej „Polskie Pismo i Książka”).

