

Proces Ruby'ego dopiero w lutym

W Dallas nowe sensacje

NOWY JORK PAP. Specjalny wystannik Agencji Frances Presse donosi w korespondencji z Dallas, że proces Ruby'ego nie rozpocznie się wcześniej niż w lutym, gdyż według oświadczenia prokuratora okręgu Dallas śledztwa nie udało się zakończyć do przewidzianej daty 9 grudnia.

NA RAZIE W DALLAS bada się ewentualne powiązania Oswalda z Ruby'm, możliwość przynależności tego ostatniego do jakiejś „tajnej organizacji” i wreszcie — przeszłość Oswalda w Nowym Orleanie i Ruby'ego w Chicago.

NIXON staje w szranki?

JAK PISZE waszyngtoński korespondent PAF red. H. ZWIERN, republikanie potrzebują nieco czasu, aby opracować w związku ze śmiercią Kennedy'ego, kampanię przed wyborami i ustalić „siatki strony” nowego prezydenta.

W kołach republikańskich nie wyklucza się, że nominację może uzyskać NIXON, chociaż jego szanse pokonania Johnsona w razie, jeżeli trafił on wykazać się znaczącym dorobkiem, będą niewielkie. Pojawiają się także znowu nazwiska gubernatora SORANTONA z Pensylwanii, ROMNEYA ze stanu Michigan i ambasadora LODGE'go.

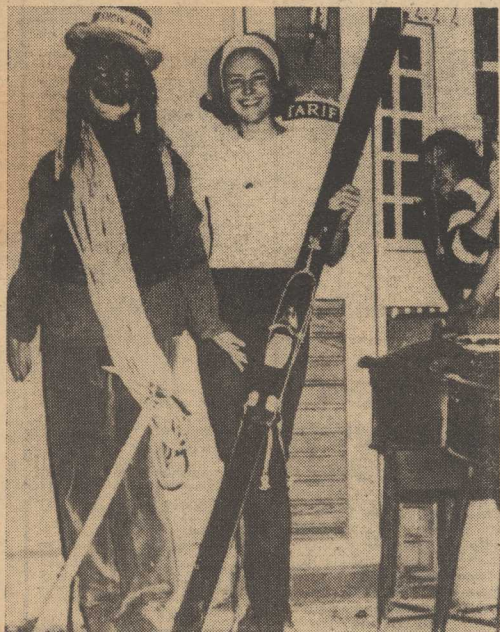
McCormack wiceprezydentem USA

WASZYNGTON PAP. Gdyby obecny prezydent nie był w stanie z jakichś powodów pełnić swoich funkcji, stanowisko to przypada przewodniczącemu Izby Reprezentantów, następnie przewodniczącemu Senatowi, a w końcu sekretarzowi stanu, którzy w tej kolejności zastawiliby automatycznie prezydentami USA.

Rzecznik Biłego Domu zapowiedział, że prezydent Johnson ma wkrótce podjąć formalne kroki, które by umożliwiły przewodniczącemu Izby Reprezentantów McCormackowi — w razie konieczności — przejście steru rządów.

„APRESKI“

W OCZEKIWANIU na śnieg w Nicei wybrano „Miss Apreski” („apreski” to jak wiadomo, strój na po nartach). A oto ona 19-letnia nauczycielka z Auren, mistrzyni Łasurowego Wybrzeża w kombinacji alpejskiej — Gilberte Bayle.



Louis Saillant i Manolis Glezos przybyli na sesję ŚRP

WARSZAWA PAP. W sobotę przybył do Warszawy sekretarz generalny SFZZ Louis Saillant, który weźmie udział w obradach sesji Światowej Rady Pokoju.

WCZORAJ przybył także do Warszawy na obrady sesji Światowej Rady Pokoju laureat Nagrody Leninowskiej „Za utwarczenie pokoju między narodami”, bohater narodowy Grecji Manolis Glezos.

Na lotnisku Manolis Glezos oświadczył przedstawicielom PAP i Polskiego Radia: „Jestem szczerze wzruszony, że

znajduję się na ziemi polskiej. Polska była zawsze dla Greków symbolem walki o wolność.

Ze Świata

HANOI. Rząd Demokratycznej Republiki Wietnamu opublikował oświadczenie, w którym stwierdza, iż rząd USA powinien położyć kres swej niesprawiedliwej i przestępczej wojnie w Wietnamie Południowym oraz polityce zbrojnej ingerencji i agresji w tym kraju. Rząd DRV wzywa rząd amerykański, by umożliwił Wietnamczykom samodzielne rozwiązanie swych problemów wewnętrznych.

MOSKWA PAP. Ambasador USA w Związku Radzieckim, Foy D. KOHLER wystosował list do redakcji dziennika „ZWISSTIA”, w którym serdecznie podziękował wszystkim organizacjom i obywatelom ZSRR za przysłanie do ambasady USA wyrazy współczucia i żalu w związku z tragiczną śmiercią prezydenta Johna F. Kennedy'ego.

KAIR. Przebywający z wizytą oficjalną w ZRA minister spraw zagranicznych PRL, Adam Rapacki powrócił do Kairu. Odbył on 3-dniową podróż po południowych rejonach ZRA.

KEKKONEN spotkał się z Chruszczowem

URHO KEKKONEN spotkał się w sobotę z Nikitą Chruszczowem i Leonidem Breżniewem.

E4/64 W.12/63

ROK ZAŁOŻENIA — 1948

WYD. AB

Cena 90 gr. Nr 281 (6004)

NIEDZIELA, 1. XII. 63 r.

PONIEDZIAŁEK, 2. XII. 63 r.

Kurier

szczeeciński

• Przyjęcie uchwały • Sprawy organizacyjne

XIV Plenum KC PZPR zakończyło obrady

A. Wałaszek w Komisji Zjazdowej

WARSZAWA PAP. 30 listopada br. zakończyły się obrady XIV Plenum Komitetu Centralnego Polskiej Zjednoczonej Partii Robotniczej.

W drugim punkcie porządku

dziennego Plenum postanowiło:

1. Uzupełnić skład Komisji Zjazdowej, wybierając do niej JERZEGO ALBRECHTA, FRANCISZKA BLINOWSKIEGO, STEFANA JEDRYSZCZAKA, WLADYSŁAWA KOZDRE, WLADYSŁAWA KRUCZKA, ANTONIEGO KULIGOWSKIEGO, ARKADIUSZA ŁASZEWICZĄ, WLADYSŁAWA PIŁATOWSKIEGO, JANA PTASINSKIEGO, STANISŁAWA TOMASZEWSKIEGO, FRANCISZKA WACHOWICZĄ, ANTONIEGO WALASZKĄ, TADEUSZA WIECZORKA I PAWEŁA WOJASĄ.

2. Przyjąć rezygnację WLADYSŁAWA MATWINA i zwolnić go ze stanowiska sekretarza KC.

DEPESZA

z podziękowaniem za życzenia

NIKITA CHRUSCZOW I LEONID BREŻNIEW wystosowali na ręce Władysława Gomułki, Aleksandra Zawadzkiego i Józefa Cyrankiewicza depeszę z podziękowaniami za życzenia z okazji 46 rocznicy Rewolucji Październikowej.

Największa katastrofa

w historii kanadyjskiego lotnictwa

118 osób ginie pod szczytkami „DC-8“

NOWY JORK PAP. Wczorajem 29 listopada w pobliżu miejscowości St. Therese pod Montreal'em rozbił się samolot kanadyjskich linii lotniczych Trans-Canada Airlines. W katastrofie zginęło 111 pasażerów i 7 członków załogi. Nikt ze znajdujących się na pokładzie nie zdołał się uratować.

WYPADEK NASTĄPIŁ w 17 minut po starcie samolotu z międzynarodowego lotniska Dorval w Montrealu. Samolot leciał do Toronto.

Akcja ratunkowa podjęta wkrótce po rozbięciu samolotu utrudniona była z powodu ulewnej deszczu i zwałów błota, jakie utworzyły się wokół szczytków „DC-8”. Wkrótce po stwierdzeniu, iż żadna z 118 osób przebywających na pokładzie samolotu nie daje znaku życia, akcję ratunkową przerwano.

„IŁY“

wylądowały w McMurdo

MOSKWA PAP. Dwa samoloty radzieckie typu „Ił-18”, które odbyły transkontynentalny lot z Moskwy do radzieckiej stacji antarktycznej „Mirnyj”, wylądowały w sobotę na lotnisku amerykańskiej stacji antarktycznej McMurdo. Samoloty opuściły Moskwę 20 listopada br.

Po WAT - Instytut Fizyki PAN

Mamy już 2 lasery rubinowe

WARSZAWA PAP. W Instytucie Fizyki PAN w Warszawie pracuje laser rubinowy — jedno z podstawowych i najbardziej skomplikowanych urządzeń elektroniki kwantowej. Laser ten pracuje na polskim rubinie syntetycznym, wyprodukowanym przez hutę aluminium „Skawina”.

TRAGICZNY WYPADEK w kopalni „Radzionków”

KATOWICE PAP. 30. XI. W godzinach porannych w kopalni „Radzionków” wydarzył się tragiczny wypadek.

W czasie wyjazdu pracowników szybem, z nie wyjaśnionych dotąd przyczyn, klatka szybowa zsunęła się w dół.

Wypadek pociągnął za sobą śmierć 6 górników. Kilkunastu górników jest rannych. Przebywają oni w szpitalu pod troskliwą opieką lekarską.

„BATORY” wiezie życzenia świąteczne

GDYNIA PAP. Jak dowiadujemy się z PLO, nasz flagowy statek „Batory”, płynący w osiemnastogodzinnej podróży do Kanady z kabinami dla pasażerów, zainstalował rekordową ilość poczty — 8 tysięcy worków. Przysyłki do adresatów kanadyjskich zawierają głównie życzenia i prezenty świąteczne.

Proces o pobicie klucznika

7 GRUDNIA BR. przed Sądem Wojewódzkim w Gdańsku rozprawiana będzie w trybie dorocznego sprawozdania dwóch mieszkańców Elbląga: Kyszarda GAJA i Franciszka BANDURSKIEGO, oskarżonych o pobicie właściciela klucznika wieżowego — Stanisława BEDNARSKIEGO. Pisze o tym „GŁOS WYBRZEŻA”.

22 WRZEŚNIA BR. Gaj i Bandurski, osadzeni we wspólnej celi, zaplanowali ucieczkę z aresztu Komendy Powiatowej MO w Elblągu. W tym celu zaczęli kukać w drzwi, a kiedy zjawili się klucznik poprosili go o papierosa i zapalniczkę. W momencie gdy Bednarski uchylił drzwi, otrzymali cios w twarz. Aresztanci wciągnęli następnie klucznika do celi, bili go nogą od tyłu i usiłovali udusić. Bednarski doznał wstrząsu mózgu oraz złamał kości skroniowe i kości podłaski. Gaj i Bandurski przekonani, że ich ofiara nie żyje, usiłovali zbiec posługując się zabranymi klucznikami. Zostali jednak szybko ujęci.

Muzeum bursztynu

W MALBORKU trwają obecnie przygotowania nad zorganizowaniem w miejscowym muzeum zamkowego stałej wystawy bursztynu. Otwarcie wystawy ma nastąpić w przyszłym sezonie letnim.

Bestialscy mordercy skazani na śmierć

KOSZALIN PAP. Przed Sądem Wojewódzkim w Koszalinie zakończyła się rozprawa przeciwko Zdzisławowi Malichowi i Wojciechowi Helwigowi — oskarżonym o zamordowanie we wsi Żalaski pow. Sułpek tamtejszego rolnika Adolfa Bylińskiego. Obaj oskarżeni — więźniowie — zbiegli w lipcu br. z ośrod-

TWÓRCAMI URZĄDZENIA (jeden laser pracuje już w WAT) jest zespół młodych naukowców z zakładu aparatury pomiarowej instytutu, z jego kierownikiem mgr inż. Stanisławem Stepińskim na czele. Konsultantem naukowym twórcom lasera był prof. Tadeusz Skaliński.

Dotychczas niewiele państw na świecie może poszczycić się budowaniem i uruchomieniem laserów, szczególnie rubinowych. Są to kraje o najwyższej technice — jak ZSRR, USA i Wielka Brytania.

OGÓLNOPOLSKI FESTIWAL TEATRÓW PROPOZYCJI — rozpoczął się!

WCZORAJ w Teatrze Współczesnym otwarto Ogólnopolski Festiwal Studenckich Teatrów Propozycji, zorganizowany przez Zrzeszenie Studentów Polskich.



WARSZAWA PAP. W sobotę rozpoczęły się w Warszawie dwudniowe obrady III Krajowego Zjazdu Delegatów Spółdzielni Mleczarskich. Bierzcie w nim udział ok. 300 przedstawicieli ponad 850 tys. rzeszy rolników — członków spółdzielni mleczarskich. Na obrady przybyli: wicepremier Stefan IGNAŁ, kierownik Wydziału Rolnego KC PZPR Józef TEUCHMA, kierownik Wydziału Rolnego NK ZSL, Henryk SKROBISZ, m.in. przemysłu spożywczego i skupu Feliks PIŚLULA oraz wicemin. rolnictwa Jerzy POPKO.

Zjazd określi dalsze kierunki rozwoju i pracy spółdzielni mleczarskich.

WARSZAWA PAP. Polskie Linie Lotnicze „Lot” zawiadomiła, że z dniem 1 grudnia br. zostaną zawieszona loty na linii Wrocław-Gdańsk. Dyrekcja „Lotu” stwierdza, że jak wykazała niesczerna eksploatacja tej linii — zbyt mała frekwencja nie uzasadnia jej utrzymania.

BYDGOSZCZ PAP. We wsi Załasko w pow. Toruń, wybuchł pożar w zabudowaniach gospodarskich Leokadii Lech. Spłonęła obora (pokryta wełnatą grubą warstwą słomy) wraz z wewnątrz żywym martwym. Straz pożarna nie zdołała już uratować obiektu. Pożar wznicił 14-letni Zenon Lech, bawiąc się lampą naftową.

Dzieci bawiące się zapalnikami były również sprawcami dwu pożarów, które wybuchły w Bydgoszczy. W obu wypadkach spłonęły drewniane szopy.

ka pracy w Szczecinie — Pomorzaniech i przybyli do Załasek. Przedstawili się Bylińskiemu jako traktorzyści. Po dłuższej rozmowie rzucili się na Bylińskiego, skatowali go i powiesili na kłancie od drzwi. Po dokonaniu mordu, obrabowali dom. Sąd skazał Malicha i Helwigę na karę śmierci.

WARSZAWA PAP. W piątek po przemówieniu zagajającym Stefana Jedrychowskiego i w sobotę na obradującym w Warszawie XIV Plenum KC PZPR kontynuowano dyskusję. Zamieszczamy fragmenty wystąpienia dyskusyjnego.

PIERWSZY zabrał głos JERZY ALBRECHT. Uważa on, że przyczyną obecnej niełatwej sytuacji gospodarczej — to: nieprawdopodobne, względnie niedostateczne założenia planu 5-letniego i niedostateczne wzajemne ich zharmonizowanie, a także istotne odstępstwa w praktyce realizacji planu.

JAN PTASIŃSKI stwierdził, że istnieje możliwość — poprzez pełne wykorzystanie zdol-

ności produkcyjnych stoczni woj. gdańskiego — zwiększeniu w obecnej 5-letce wartości ich produkcji dodatkowej o ok. 300 mln zł. Niezależnie od tego drogą rekonstrukcji i modernizacji, a także poprzez częściową rozbudowę można w tych stoczniach stworzyć nowe moce produkcyjne równające się 2 średnim stoczniom.

JÓZEF MACHNO wysuwa wniosek, żeby podjąć w portach próbe odjęcia od tradycyjnego systemu pracy na 3 zmiany, ponieważ praca zmiany nocnej nie przynosi spodziewanych efektów ekonomicznych.

Inaczej też trzeba spojrzeć na sytuację w morskich stoczniach remontowych, w których możliwa i celowa jest praca nie na jedną lecz na dwie zmiany. Należy zatem przełoczyć, czy zamiast kosztownych inwestycji nie lepiej jest zmodernizować istniejące zakłady i tak powiększyć załogę, aby zagwarantować maksymalne wykorzystanie posiadanych mocy produkcyjnych.

JULIAN TOKARSKI stwierdza, że konieczne jest przestrzeżenie zasad podjęcia inwestycji po odpowiednim ich przygotowaniu oraz do skutecznego i pełnego zabezpieczenia wykonawstwa robót budowlano-montażowych.

W latach 1951-53 w budownictwie miejskim rad narodowych i zakładów pracy oraz spółdzielczości mieszkaniowej zostanie przekazanych do użytku ok. 200 tys. izb. Oznacza to, że nowe mieszkania otrzyma 1,2 mln ludzi. Niedobór wyniesie ok. 30 tys. izb.

TADEUSZ GEDE — podaje, że przynajmniej łączne wykonanie zadań w latach 1951-53 i plan na rok przyszły, ogólne obroty towarowe z zagranicą w stosunku do założenia 5-letki na ten okres będą przekroczone, jednakże eksport nie osiągnie przewidywanego poziomu, zaś plan importu będzie przekroczony. Saldo płatnicze będzie zatem gorzej niż zakładano.

MIECZYSLAW LESZ: Pogorszenie sytuacji rynkowej jest odbiciem trudności, które przeżywa nasza gospodarka.

W ostatnich miesiącach nastąpiło zauważalne pogorszenie zaopatrzenia rynku, szczególnie w artykuły żywnościowe pochodzenia zwierzęcego.

Pomyślniej przedstawia się sytuacja z artykułami przemysłowymi. W ciągu 3 kwartałów sprzedaż tych towarów wzrosła o 6,4 proc. w stosunku do analogicznego okresu r. ub.

Dla zaopatrzenia rynku ważne jest, aby produkowano tylko to, co jest rzeczywiście potrzebne. Dotychczasowe bodźce są często nacielowane na rozmaite wskaźniki, natomiast sprawa odbiorcy znajduje się pod tym względem nieraz na ostatnim miejscu. Mówca oświadcza, że odtąd handel brać będzie tylko towar zamówiony.

Akademia barburkowa w TV i PR

WARSZAWA PAP. 3 grudnia o godz. 16.55 Polskie Radio w programie II i na falach wszystkich rozgłośni terenowych oraz telewizja transmisiowa będą zabrać centralną akademię z okazji „Dnia Górnika”.

ALEKSANDER BURSKI: Ponadto wzrost zatrudnienia w gospodarce uśrednionej w latach 1951-53 w stosunku do założenia planu na ten okres wyniósł ok. 258 tys. osób, co oznacza wzrost wydatków na pracę o przeszło 7 mld zł. Suma ta jeszcze wzrosła ze względu na ponadplanowy wzrost przeciętnej średniej płacy.

Natomiast wydajność pracy nie wzrosła w takim tempie, jak przewidywano. Wyniwa na to zarówno słaba dyscyplina, jak i — związane z tym — niedostateczne wykorzystywanie dnia roboczego.

Ograniczenie przystępu zatrudnienia w przyszłym roku nie spowoduje ujemnych zjawisk. Chodzi po prostu o wprowadzenie ładu do polityki kadrowej, ugruntuowanie założeń istniejących, stworzenie bardziej normalnych warunków pracy w przedsiębiorstwach.

Elektrycznym z Katowic do Bielska

KATOWICE PAP. Z Katowic do Bielska wyruszył w sobotę pierwszy pociąg elektryczny, wiozący przedstawicieli władz i zaproszonych gości. 54-kilometrowy odcinek nowo zelektryfikowanej linii kolejowej Katowice — Bielsko przekazało więc do normalnej eksploatacji. Odcinek ten stanowi przedłużenie wielkiej magistrali kolejowej Warszawa — Katowice, i po zelektryfikowaniu bocznej linii do Zembrzydowic, umożliwi jazdę pociągów elektrycznych z Warszawy do Pragi.



STATKI NA WEJŚCIU: M/S „INA” — z Londynu z drobnicą; S/S „BIELSKO” — z Danii pod balastem; S/S „MALBORK” — z Danii pod balastem; S/S „SŁAWNO” — z Danii pod balastem; S/S „KATOWICE” — z Danii pod balastem; M/S „KRUSZEWICA” — z Afryki Zachodniej z drobnicą.

STATKI NA WYJŚCIU: M/S „FİLICA” — do Bostonu z cebulą; S/S „KIELCE” — do Danii z węglem; S/S „BIELSKO” — do Danii z węglem; CEBULA Z POLSKI I WĘGIER DLA ANGLII

PRZEZ port szczyński przechodzi ostatnio duże transporty polskiej i węgierskiej cebuli, przeznaczanej dla odbiorców w Wielkiej Brytanii, Motorowiec PZM „FİLICA” zabrał 250 ton tego „początkowego” ładunku a „INA” — 600 ton.

„NORDENHAV” NADAL NA MIELNIE

SZWEDZKI statek „Nordenhav”, który przed dwoma tygodniami został przez sztorw wyrzucony na mielnię pod Darłowem tkwi tam nadal. Silne wiatry uniemożliwiły podjęcie akcji ratowniczej. Obecnie pogoda ustabilizowała się, wobec czego jednostki ratownicze przystąpiły do drążenia rynek, umożliwiającą ściągnięcie statku z mielni.

NA ŁOWISKACH: PAŃSTWOWE przedsiębiorstwo rybołówstwa zamierza o wykonaniu planu połowów na 1953 r. Rybacy przedsiębiorstw państwowych odwołali w tym czasie 180 tys. ton ryb. Do przedterminowego wykonania planu rocznego przyczynili się głównie rybacy „Arki”, „Szkurnera”, „Kog”, „Korabia” oraz „Gryg”. Przekroczyli oni swoje zadania roczne łącznie o 7 tys. ton ryb.

K

Węzłowe problemy planu gospodarczego na 1964 r.

Omówienie referatu Biura Politycznego KC na XIV Plenum KC PZPR

Poszczególne rozdziały referatu poświęcone są:

- analizie sytuacji gospodarczej na tle wykonania zadań trzech pierwszych lat planu 5-letniego;
- najważniejszym celem i warunkom realizacji planu na 1964 r.;
- kierunkom zmian w planowaniu i metodach zarządzania;
- zadaniami instancji i organizacji partyjnych.

I. Podstawowe wytyczne planu pięcioletniego i kierunki rozwoju gospodarki narodowej

ROZDZIAŁ I przypomina przede wszystkim podstawowe wytyczne planu 5-letniego i kierunki rozwoju gospodarki narodowej. Obecny plan wyznaczył kurs dalszego, wydawnego rozwoju sił wytwórczych, któremu powinny towarzyszyć wszechstronny postęp w zakresie oświaty, nauki, kultury i ochrony zdrowia oraz odczuwalny wzrost stopy życiowej ludności, zarówno w mieście jak i na wsi. Decydującym czynnikiem w realizacji tych zamierzeń miał być poważny wzrost wydajności pracy i zasadnicze zwiększenie ekonomicznej efektywności działalności wszystkich ogniw gospodarki narodowej.

Wzrost dochodu narodowego

PRZY OGÓLNYM poważnym rozwoju produkcji w pierwszych trzech latach wystąpiły na tym odcinku odchylenia od dyrektyw planu 5-letniego. Referat omawia szczegółowo to zjawisko i jego przyczyny. Jeżeli chodzi o tempo wzrostu dochodu narodowego wystąpiło prawie roczne opóźnienie. Źródło różnicy między pierwotnie planowanym a faktycznie osiągniętym wzrostem produkcji tkwi przede wszystkim w rolnictwie. Referat stwierdza, iż nie uda nam się osiągnąć poziomu produkcji rolnej założonego w planie 5-letnim.

W przemyśle rozpiętość między tempem wzrostu produkcji w grupie „A” (środki produkcji) i w grupie „B” (środki spożywcze) była 3-krotnie większa od zamierzeń planowych. Produkcja w grupie „A” wzrosła o ok. 31 proc., a w grupie „B” tylko o ok. 17 proc.

UBIEGŁA ZIMA spowodowała w gospodarce narodowej straty szacowane na ponad 5 mld zł. Referat podkreśla przy tym, że wpływ zmian klimatycznych i ujemnego działania sił zewnętrznych (np. układu stosunków na kapitalistycznym rynku światowym) na gospodarkę jest tym większy, im mniej jest ona na to przygotowana (zapasy i rezerwy). Postulat konsekwentnego i systematycznego gromadzenia celowych rezerw i dostosowywania tempa rozwoju gospodarki narodowej nie był dostatecznie uwzględniony — czytamy w referacie.

Podział dochodu narodowego

W PROPORCJACH wystąpiły tu odchylenia od założeń planu 5-letniego. Wyższy był mianowicie niż zakładano udział inwestycji oraz spożycia zbiorowego, a mniejszy — spożycia indywidualnego. Fundusz spożycia indywidualnego z kolei w mniejszym stopniu niż zamierzano został konsumowany przez wzrost płac realnych, a w znaczenie wyższym — przez wzrost liczby zarobkujących.

Realne łączne dochody ludności z tytułu pracy w gospodarce uspołecznionej i świadczeń społecznych wzrosły według nie ostatecznego jeszcze szacunku za 3 lata o 17,5 proc., realna płaca przeciętna zwiększyła się jednak tylko o 5,6 proc. Wskazuje to na nieopanowanie sytuacji w dziedzinie zatrudnienia. Chodzi o to, że wzrost zatrudnienia poprawia sytuację materialną tych rodzin, gdzie liczba zatrudnionych się zwiększa.

Ogólny wzrost kosztów utrzymania według nie ostatecznego jeszcze szacunku wyniósł ok. 7,7 proc.

JESTEŚMY za stabilizacją cen, chroniącą już osiągnięty ogólny po-

ziom stopy życiowej i za sprawiedliwą, kierowaną przez państwo podwyżką płac — czytamy w referacie. Chcemy realizować podwyżki płac przede wszystkim ze zwiększonego dochodu narodowego. W tym celu musimy panować nad wzrostem siły nabywczej i nie dopuszczać do jej nadmiernego wzrostu, który grozi naruszeniem równowagi między podażą i popytem.

W określonych warunkach regulacja cen może być konieczna. Nie powinno to jednak pociągać za sobą obniżki realnych dochodów ludności. Powinna więc temu towarzyszyć rekompensata dla ludności.

Zatrudnienie

PRZYROST ZATRUDNIENIA w latach 1961—63 w gospodarce uspołecznionej jest o 50 tys. wyższy niż zakładano na całe 5-lecie.

Wskutek nadmiernego wzrostu zatrudnienia, wydajność pracy w przemyśle wzrosła w mniejszym stopniu niż planowano. Zaledwie 60 proc. przyrostu produkcji przemysłowej uzyskamy w rezultacie podniesienia wydajności pracy (plan 5-letni postulował uzyskanie ponad 80 proc.). Zbyt wysoki jest przy tym wzrost liczby pracowników umysłowych, a zwłaszcza administracyjnych, w stosunku do liczby przyjmowanych robotników. Oczywiście liczba inżynierów i techników może rosnąć szybciej niż robotników. Chodzi jednak o to, aby byli to rzeczywiście inżynierowie i technicy; nierzadkie są wypadki, że podciągają się pod tę grupę pracowników bez kwalifikacji technicznych.

Niedopuszczalnie wysoki jest wzrost zatrudnienia w grupie nieprodukcyjnej, np. straży przeciwpożarowej i przemysłowej.

Przytaczając szereg przykładów, referat stwierdza, iż każda kontrola w zakładach pracy tłaśnia oczywiste przerosły zatrudnienia i słabe wykorzystanie czasu pracy ludzi i maszyn. Jeśli zatrudnienie wzrasta silniej niż planowano, dzieje się to zarówno na skutek coraz szerszego wciągania kobiet do pracy produkcyjnej, jak i zwiększonego przepływu z rolnictwa do zawodów pozarolniczych.

Plan zakłada, że cały przyrost ludności wiejskiej w wieku zdolnym do pracy, znajdzie zatrudnienie poza rolnictwem. Obliczenia wykazują jednak, że w ciągu 3 lat przepłynęło dodatkowo z rolnictwa do innych zawodów ponad 150 tys. ludzi.

Tolerowanie przerosłów zatrudnienia — podkreśla referat — pozbawione jest jakiegokolwiek podstaw. Nadmierna ilość ludzi w zakładach zawsze dezorganizuje produkcję.

Dyscyplina finansowa i dyscyplina plac

KARDYNALNA ZASADA szybszego wzrostu wydajności pracy, niż średnich płac, została w tym roku w przemyśle i w budownictwie złamana. Ten stan rzeczy spowodował podjęcie w sierpniu br. przez rząd w porozumieniu z CRZZ specjalnej akcji przeciw łamaniu dyscypliny plac i pracy.

Referat zwraca uwagę na to, że w ponadplanowym wzroście średniej płacy, bardzo dużą rolę odgrywał w br. silny wzrost ilości godzin nadliczbowych. Jest to konsekwencja nierytmicznej pracy, wykonywania planów za wszelką cenę. Referat krytykuje liberalizm przy finansowaniu

nadmiernej ilości godzin nadliczbowych w planach i łatwości uzyskania zgody na ich wykorzystanie.

Z osłabieniem dyscypliny zatrudnienia i gospodarki funduszem plac, wiąże się to, że kierownictwo zakładu odpowiada tylko połową regulaminowej premii za przekroczenia funduszu plac, przy czym premia ta nie odgrywa obecnie większej roli w zarobku. Tzw. pozaplanowe premie i nagrody nie zależą od wyników ekonomicznych zakładu.

Najbardziej istotną przyczyną niewłaściwego gospodarowania funduszem plac jest osłabienie w całym wykonawczym aparacie gospodarczym poczucia odpowiedzialności za interesy ogólnopalanowe i za stan dyscypliny finansowej na danym odcinku.

Inwestycje

Nadal występują fakty rozpoczęcia nowych inwestycji bez zbadania ich niezbędności, powszechnie jest zjawisko przedłużania się budowy, niedostatecznej koncentracji nakładów, nadmiernego poszerzania frontu robót, wzrostu kosztów inwestycyjnych.

Zasadnicza rola w oszczędnym gospodarowaniu środkami inwestycyjnymi i w tym samym oddawaniu obiektów do użytku przypada wykonawstwu budowlanemu. Realizacja uchwał partii jest w tym zakresie wyraźnie niedostateczna. Mimo coraz lepszego wyposażenia w sprzęt i urządzenia, niskie jest tempo wzrostu wydajności pracy, za jej bowiem gospodarką sprzętem. Budownictwo pracuje nierytmicznie, w końcu roku następuje nadmierna koncentracja robót.

Zapasy i gospodarka materiałowa

Brak należytej synchronizacji między strukturą i wielkością produkcji a faktycznymi potrzebami gospodarki — to jedna z podstawowych przyczyn ponadplanowego przyrostu zapasów w przemyśle lekkim w ub. r. wynikało z produkcji, na którą nie było zamówień, z produkcji ponadplanowej, wadliwego wykonania, opóźnienia dostaw itp. co musiało się odbić na zaopatrzeniu rynku.

Niemalby wpływ na nadmierny przyrost zapasów w przemyśle ma wadliwy system bodźców ekonomicznych, skłaniający do przekraczania planów produkcji bez względu na zapotrzebowanie.

W celu uzdrowienia sytuacji upoważniono banki do nieuwzględniania przy korekcie funduszu plac — war tości tej produkcji, która nie odpowiada zapotrzebowaniu. Konieczne jest powiązanie premiowania w przedsięwzięciach produkcyjnych z wykonaniem planu zgodnie z zamówieniami odbiorców. Odpowiednie zmiany zamierza się wprowadzić od 1 stycznia 1964 r. w niektórych branżach przemysłu lekkiego.

Obok zapasów nadmiernych mamy zjawisko zapasów niedostatecznych, zwłaszcza w celu podstawowych surowców. Trzeba więc zwracać baczniejszą uwagę na oszczędne wykorzystywanie surowców i materiałów w ogó-

le. Koszty materiałowe w przemyśle w okresie pierwszych 3 lat planu miały być obniżone o ok. 3,8 proc., a w rzeczywistości są niższe zaledwie o ok. 1,9 proc.

Referat postuluje, by w systemie oceny wyników działalności przedsiębiorstw wprowadzić takie zmiany, które wzmocnią ich zainteresowanie obniżką kosztów materiałowych.

Handel zagraniczny

ZADANIA 3 pierwszych lat planu w dziedzinie importu zostały znacznie przekroczone, a w dziedzinie eksportu — wykonane tylko w ok. 100 proc. Saldo uległo pogorszeniu o 922 mln zł dewiz w stosunku do planu. Pogorszyły saldo wyniki obrotów maszynami, urządzeniami i środkami transportu (nie wykonany plan eksportu i przekroczony plan importu) oraz artykułami rolno-spożywczymi.

Bilans obrotów artykułami rolno-spożywczymi wykazał w latach 1961—1962 wysokie saldo dodatnie. Chcielibyśmy kontynuować politykę importu zbóż i eksportu mięsa, stopniowo coraz bardziej uniezależniając się od importu zbóż. Jednakże nieurodzaj w ub. r. sprawił, że import zbóż zamiał służyć utrzymaniu eksportu mięsa, stał się niezbędny dla konsumpcji krajowej.

NIE WYKONANIE planu importu surowców i przekroczenie zadań eksportowych w tej dziedzinie nie sprzyjało rozwojowi gospodarki narodowej. Tkwi w tym jedna z istotnych przyczyn poważnego nie wykonania planu rozwoju produkcji przedmiotów spożywczych. Zagadnienia te trzeba przeanalizować w związku z pracami nad następnym planem 5-letnim.

Rolnictwo

W WYNIKU poważnych wysiłków (wydatki inwestycyjne państwa na rzecz rolnictwa w roku przyszłym będą zwiększone o 32 proc.), nasza produkcja rolna wykazuje wyraźną tendencję wzrostu, mimo przejściowych wahań w latach nieurodzaju.

Na sytuacji w hodowli niekorzystnie obłożyły się skutki braku pasz. Po tegorocznych zbiorach poprawiły się zasoby paszowe gospodarstw rolnych. Świadczy o tym spadek cen zbóż i ziemniaków w obrotach wolnorynkowych, wzrost cen prosiat oraz znaczne zmniejszenie podaży macior. Poważniejsze zwiększenie podaży żywności wprawdzie sytuację w zakresie pasz dla bydła.

Nastąpił rozwój produkcji żywności paszowej. Trudna jednak sytuacja paszowa dla bydła latem (susza) spowodowała spadek produkcji mleka. Deszcze i ciepła jesień wydawnie poprawiły sytuację w zakresie pasz dla bydła.

Mimo że plan zaopatrzenia rolnictwa w nawozy sztuczne, traktory i maszyny konne został wykonany, dostawy nie pokryły w pełni szybko rosnącego popytu.

II. Najważniejsze cele i warunki realizacji planu na 1964 r.

ZADANIA nakreślone w planie 1964 r. mają na celu:

— **W DZIEDZINIE** produkcji przemysłowej: zapewnienie szybkiego wzrostu produkcji eksportowej, pełne wykorzystanie możliwości produkcyjnych w dziedzinie surowców, paliw, energii i półproduktów; mobilizacja całego przemysłu dla rozszerzenia produkcji rynkowej.

— **W DZIEDZINIE** rezerw gospodarki: zahamowanie nieuzasadnionego wzrostu funduszu plac i innych wydatków; ograniczenie przyrostu zatrudnienia i zasadniczo zmianę stosunku wzrostu zatrudnienia do wzrostu produkcji; zmniejszenie zbyt szybkiego wzrostu spożycia zbiorowego; dokonanie istotnej poprawy na całym froncie walki o obniżkę kosztów wla-

nych produkcji i kosztów inwestycji, obniżenie zapasów produktów gotowych, produkcji w toku i zbędnych zapasów materiałów.

Te cele planu i środki ich realizacji są bezwzględnie konieczne dla zapewnienia dalszego harmonijnego rozwoju gospodarki.

PLAN zakłada wzrost produkcji PRZEMYSŁOWEJ ogółem o 6,4 proc., w tym grupy „A” — o 7,1 proc. i grupy „B” — o 5,2 proc.

Przedstawiając następnie niektóre szczegółowe zagadnienia planu w dziedzinie przemysłu, referat stwierdza rysującą się perspektywę poprawy proporcji między produkcją i zużyciem paliw. W roku przyszłym 21 proc. energii elektrycznej wyprodukujemy na bazie węgla brunatnego. Dzięki

(Dokończenie na str. 4)

K Węzłowe problemy planu gospodarczego na 1964 r.

(Dokończenie ze str. 3)

Przebieg pracy górników nastąpi dalszy wzrost wydobycia węgla kamiennego, przysposobienie poprawie zaopatrzenia przemysłu i ludności, a także poprawie sytuacji w dziedzinie paszów. Utrzymanie poprawy w bilansie paliwowo-energetycznym zależy jednak w równej mierze od oszczędnej i racjonalnej gospodarki.

Czynnikami hamującymi rozwój produkcji jest również niedobór wyrobów walcowanych. Należy więc naciskać, aby w pełni wykonać plan w hutnictwie oraz poprawić gospodarkę materiałową również w tej dziedzinie.

TEMPO PRZYROSTU produkcji maszynowej i elektrotechnicznej będzie niższe w porównaniu z br.

Referat omawia poważne rezerwy przemysłu maszynowego, które można wyzwoleć bez dodatkowych nakładów i bez zatrudnienia na drugiej zmianie, lepsze wykorzystanie powierzchni produkcyjnych w nowych zakładach, koncentracja i specjalizacja produkcji.

Przemysł chemiczny należy będzie w dalszym ciągu do najszybciej rozwijających się w naszej gospodarce (wzrost o przeszło 11 proc.). W przemyśle lekkim zadaniem zwiększenia produkcji o 6 proc. musi być realizowane w warunkach dalszych oszczędności w zużyciu surowców importowanych, znacznego rozszerzenia asortymentu i poprawy jakości użytkowej wyrobów.

W ROLNICTWIE plan szacuje bardzo ostrożnie możliwości dalszego wzrostu produkcji roślinnej. Jeżeli chodzi o hodowlę, szacuje się, iż produkcja i skup żywności węgroprodukcyjnej nie przekroczy poziomu tegorocznego, nastąpi jednak przyrost pogłowia stada chlewniej.

Przewiduje się dalszy wzrost dostaw środków produkcji dla rolnictwa — mawozów szacunkowych, wapna nawozowego, traktorów i maszyn. Dostawy pasz powinny umożliwić uzyskanie, a nawet przekroczenie założonych wskaźników wzrostu pogłowia trzody chlewniej i wyrównać straty rolnictwa w zakresie pasz objętościowych dla bydła.

III. Kierunki zmian w planowaniu i metodach zarządzania

ROZDZIAŁ TEN poświęcony jest kierunkom zmian w planowaniu i metodach zarządzania.

Referat podkreśla, że zachodzi pilna potrzeba podniesienia sprawności działania całego aparatu zarządzającego. Wszystkie niepożądane procesy, jak nadmierny przyrost zatrudnienia i funduszu plac, rozluźnienie dyscypliny pracy, niewykonywanie planów o niskich kosztach własnych itp. wystąpiły pod okiem organów rządowych i centralnych ogniw gospodarczych. Mimo rażących odchył od założeń planu, nie zawsze w porę podejmowano środki zaradcze.

Zrobiono już pierwsze kroki w kierunku doskonalenia metod i narzędzi planowania. Zapoczątkowano wielką i trudną pracę nad ograniczeniem stosowania mierników produkcji globalnej i towarowej jako podstawy wyliczenia i korzystania funduszu plac w przedsiębiorstwach oraz szerszego stosowania wartości przerobu, normatywnych wskaźników itp.

Referat krytycznie ocenia dotychczasową praktykę wyznaczania zadań i środków w procentach w stosunku do stanu faktycznego, osiągniętego w poprzednim okresie, niezależnie od tego, czy stan ten jest dobry czy zły. Powoduje to, że zjednoczenia i przedsiębiorstwa, czyniące duże wysiłki i uzyskujące dobre wyniki otrzymują trudne zadania, natomiast zakłady źle pracujące korzystają z taryfy ulgowej. Zadania planowe należy opierać na istniejącym poziomie oraz na planowanym przyroście mocy produkcyjnej.

Należy uprawniać pracę nad przygotowaniem planów i przyspieszyć przekazywanie wskaźników tak, aby co najmniej na miesiąc przed rozpoczęciem okresu planowego znajdowały się w przedsiębiorstwach. Niezbędny jest także zwrot w metodach planowania i realizacji inwestycji. Chodzi o to, aby były one podejmowane jedynie po wszechstronnym zbadaniu ich celowości i ekonomicznej efektywności. Trzeba za pewnić pierwszeństwo realizacji inwestycji kontynuowanych i praktycznie niemożliwie rozpoczynanie nowych inwestycji bez właściwego ich przygotowania i pewności, że będą wykonane zgodnie z planowanymi terminami.

Referat postuluje dalej, by inwestorzy i projektanci znaczenie ekonomicznie programowali i projektowali zakłady przemysłowe, szacując ekonomicznie wyposażenie obiektów budowlanych.

Osiągnięte w ostatnich latach obniżenie kosztów budownictwa mieszkaniowego jest niewystarczające —

Zachodzi konieczność dokonania poważnych ograniczeń w nakładach inwestycyjnych na lata 1964—65. Zachowujemy jednak w zasadzie główne kierunki inwestowania: baza surowcowo-energetyczna, dalszy rozwój rolnictwa, rozszerzenie bazy produkcyjnej dla świadczenia eksportu i zmniejszenia importu.

Zmniejszenie nakładów inwestycyjnych dotyczy szeregu dziedzin gospodarki. Mimo dość znacznego zmniejszenia nakładów na budownictwo mieszkaniowe liczba wybudowanych mieszkań zmniejszyła się na nieznacznie w stosunku do założeń planu 5-letniego. Wynika to z pewnej obniżki kosztów budownictwa mieszkaniowego. Referat podkreśla, iż koszt 1 m kw. jest nadal wysoki i istnieją dalsze możliwości jego obniżenia.

Ograniczenie nakładów inwestycyjnych dotyczy przede wszystkim obiektów nowo rozpoczynanych, co oznacza, że rozpoczęcie ich budowy zostało przesunięte na dalsze lata.

PRZYROST zatrudnienia w 1964 r. będzie ograniczony i wyniesie 100 tys. osób. Osiągniemy w ten sposób ogólną liczbę zatrudnionych wyszczą o 300 tys. osób niż przewidywał plan 5-letni dla roku przyszłego.

Nastąpi wzrost zatrudnienia w przemyśle, transporcie, oświacie, służbie zdrowia, gospodarce komunalnej, uspołecznionym rolnictwie, spadnie natomiast zatrudnienie w budownictwie i administracji.

Centralnym zadaniem — podkreśla referat — jest osiągnięcie planowanego wzrostu wydajności pracy w przemyśle i budownictwie.

Omawiając zadania planu w dziedzinie podziału dochodu narodowego, referat podkreśla, iż zmniejszy się udział akumulacji, a tym samym wzrośnie udział funduszu społecznego.

stwierdza referat. Zachodzi pilna potrzeba rozszerzenia doświadczeń uzyskanych m. in. na terenie województw gdańskiego, warszawskiego i łódzkiego — na teren całego kraju.

Kierownictwo biur projektowych powinno zostryżać kontrolę jakości pracy. Referat zwraca uwagę na możliwość przesunięcia inżynierów z biur projektowych, gdzie istnieją poważne rezerwy zatrudnienia — do wykonawstwa i aparatu inwestycyjnego.

Referat uznaje za zupełnie niewystarczające tempo, w jakim przystępuje się do podnoszenia sprawności przedsięwzięcia budowlanych. W ciągu najbliższych dwóch lat konieczne jest osiągnięcie zasadniczej poprawy, uporządkowanie sytuacji organizacyjnej, kadrowej i materiałowej wykonawstwa budowlanego.

Trzeba wzmocnić nacisk także drogą egzekwowania kar umownych, aby materiały i urządzenia docierały na budowę w ustalonych terminach.

W DZIEDZINIE OSZCZĘDNOŚCI materiałowych w budownictwie, główne zadania stoją przed projektantami. W przedsiębiorstwach budowlanych podstawowym warunkiem uzyskania tych oszczędności jest prawidłowe i terminowe rozliczanie się z pobranych materiałów. Należy eksperymentalnie wprowadzić zasadę, że uzyskane oszczędności materiałowe stanowią będą podstawę do wypłaty premii, odpowiadającej poważnej części tych oszczędności.

Referat omawia dalej potrzebę pewnych zmian w dziedzinie ZATRUDNIENIA I PLAC. Niezbędne jest ustalenie w planach — także poziomu zatrudnienia na koniec danego roku, aby zapobiec stwarzaniu wysokiego punktu wyjścia do planu na rok następny. Należy też określić w planach wskaźniki zatrudnienia pracowników umysłowych, w tym — pracowników administracyjno-biurowych. To samo dotyczyć powinno funduszu plac.

Zasadniczej zmianie powinno ulec stosowanie GODZIN NADLICZBOWYCH. Poza ruchem ciągłym w zasadzie nie powinno być potrzeby uciekania się do godzin nadliczbowych. W razie konieczności stosowania godzin nadliczbowych przedsiębiorstwo musi uzyskać na to zgodę odpowiednich organów. Powinna być utrzymana zasa-

da zgody związków zawodowych na prace w godzinach nadliczbowych.

W PRZYSZŁYM ROKU należy podjąć szereg poczyną organizacyjnych zmierzających do zahamowania dynamiki wzrostu zatrudnienia w całej gospodarce oraz do zmniejszenia jego obecnego stanu na odcinku administracji gospodarczej i pomocniczego personelu w przedsiębiorstwach, a także stanu strajki. Należy w zasadzie zakazać przejściowo w r. 1964 przyjmowania pracowników administracyjnych przez zakłady pracy (poza zakładami nowo uruchamianymi), a także przez instytucje. Trwałych źródeł oszczędności w zatrudnieniu szukać należy w usprawnieniu zarządzania.

W okresie zimy w budownictwie i innych dziedzinach konieczne jest dostosowanie zatrudnienia do rozmiarów odpowiadających przygotowanemu frontowi robót. Dla zwiększenia wydajności pracy należy znacznie rozszerzyć stosowanie dwuzmianowej pracy, zwłaszcza na budowach wysożonych w spręż ciężki oraz rozpowszechnić stosowanie umów zryczałtowanych z trygdami.

Referat wypowiada się za ograniczeniem wypłat poza planowanym funduszem plac.

W łącznej sumie tych wypłat, wynoszącej ok. 4,7 mld zł, niemają pojęcie stanowiącymi nagrody i premie o charakterze uznaniowym, wypłacane niezależnie od osiągniętych wyników przedsiębiorstwa.

Referat wskazuje na potrzebę wzmocnienia siły oddziaływania premii — podstawowego bodźca materialnego zainteresowania pracowników wynikami przedsiębiorstwa jako całości. Wiąże się z tym konieczność świadczenia materialnej odpowiedzialności personelu kierowniczego za wyniki ekonomiczne, za gospodarkę zatrudnieniem i funduszem plac. Chodzi mianowicie o wzmocnienie siły oddziaływania funduszy premialnych w przedsiębiorstwach przez likwidację szeregu tytułów nagród (premiów specjalnych i odpowiednich zwiększenie podstawowych funduszy premialnych. Należy poostawić, a nawet wzmocnić działanie premii typu oszczędnościowego.

Dyscyplinowanie gospodarki funduszem plac — czytamy w referacie — wymaga realizacji zasady jawności nagród przyznawanych przez jednostki zwierzchnie.

Zbadać należy także celowość zmiany zasad normowania i wypłaty funduszu zakładowego w kierunku silniejszego związania go ze wzrostem wydajności pracy i obniżką kosztów materiałowych.

IV. Zadania instancji i organizacji partyjnych

W ROZDZIALE TYM, poświęconym ZADANIOM PARTII w wykonywaniu zadań nakreślonych w referacie stwierdza się, iż wszystkie podstawowe organizacje i instancje partyjne powinny zabezpieczyć przede wszystkim realizację celów ogólnospołecznych.

Organizacje partyjne muszą troszczyć się o faktyczne przestrzeganie uprawnień załogi, eliminowanie przejawów biurokratyzmu, bezdusznego stosunku do spraw, wniosków i postulatów załogi, prowadzić nieustępliwa walkę z przejawami kumoterstwa i kilkuwości — podkreśla referat.

Wśród ważnych zadań bieżących główną uwagę należy skupić na opracowaniu realnego i uwzględniającego wszystkie rezerwy zakładu — planu na 1964 r. W tym zakresie węzłowymi problemami są:

— ustalenie poziomu zatrudnienia na niezbędnym potrzebny minimalnym poziomie;

— prawidłowe stosowanie podstawowego systemu plac, opartego o właściwe, sumienne przestrzeganie zasad szeregowania robót i osobistych grup kwalifikacyjnych;

— przestrzeganie przyznawania premii i wynagrodzeń głównie z tytułu postępu technicznego i eksportu, w sposób jawny i wyłącznie za rzeczywiste osiągnięcia;

— analiza asorimentowego planu produkcji — szczególną uwagę należy zwrócić na wykonanie produkcji eksportowej;

— analiza zakładowego planu postępu technicznego;

— usprawnienie gospodarki materiałowej, eliminacja marnotrawstwa surowców, materiałów, paliw i energii;

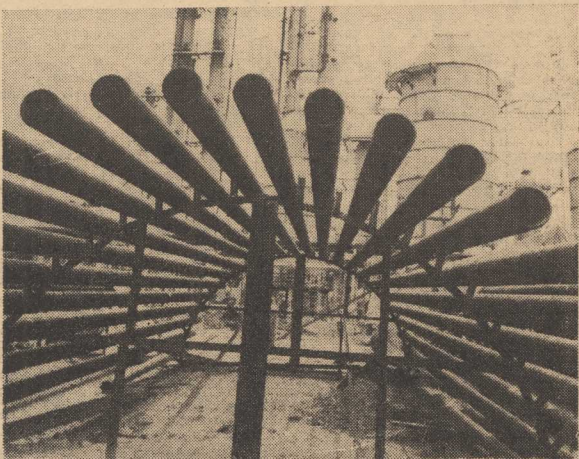
— ulepszenie systemu organizacji pracy poprzez stałą kontrolę jakości i postojów w produkcji oraz przyczyn stosowania godzin nadliczbowych;

— zwiększenie racjonalności w gospodarowaniu środkami inwestycyjnymi;

— na budowach specjalną uwagę należy zwrócić na podniesienie dyscypliny i organizacji pracy, na optymalne wykorzystanie sprzętu i na gospodarkę materiałową.

W zakończeniu referat stwierdza, że analiza sytuacji gospodarczej kraju, przyczyn odchył od pierwotnie planowanych wyników oraz zadania na najbliższe lata dowodzą, że gospodarka nasza, mimo trudności, nieprzerwanie się rozwija.

Ropa z ZSRR dotarła do Płocka



27 listopada w godzinach porannych, ropa naftowa tłoczona rurociągiem „Przyjaźń”, dopłynęła do zbiorników w Płocku. W ten sposób zakończony został pomyślnie rozruch odcinka rurociągu, który ma doprowadzać ropę do przyszłego kombinatu petrochemicznego. Obecnie rozpoczyna się drugi etap rozruchu — tłoczenie ropy w kierunku granicy NRD i dalej przez Odrę do kombinatu chemicznego w Schwedt.

Na zdjęciu: Fragment urządzeń Kombinatu Petrochemicznego w Płocku. CAF — fot. Czarnogórski

„Tiryści“ na granicy

Analiza grup przemyślnych wykazuje, że są to ludzie, którzy nigdzie nie pracują, a pod pozorem turystyki organizują kontakty i zbierają dane. Jednym z zasadniczych czynników zachęcających do planowania przestępstwa przemyślniczo-dewizowego jest stosunkowo niski wymiar kary, przewidzianej w ustawie karnej skarbowej za tego rodzaju czynny. Ryzykno jest stosunkowo niewielkie a korzyści duże.

TYMI słowy uzasadniał w Sejmie poseł J. Polski potrzebę wprowadzenia w tej ustawie zmian w kierunku zastrzeżenia kary za niektóre przestępstwa skarbowe. Obowiązująca dotychczas ustawa karno-skarbowa przewidywała za przestępstwa w dziedzinie obrotu dewizowego, celnego i towarowego z zagranicą głównie kary grzywny, a jako karę pozbawienia wolności — tylko areszt. Ośmieliło to przestępców, którym opłacało się ryzyko względnie niewiel-

kie w stosunku do możliwości idącego w grube miliony złotych obciążenia się. NOWA USTAWA wprowadziła obok kary aresztu — karę długoletniego więzienia.

i życie

Za najbardziej szkodliwe przestępstwa dewizowe jak: handel bez zezwolenia walutami, złotem i platyną, zawieranie zabronionych umów z cudzoziemcami, dokonywanie bez zezwolenia na ich rzecz przelewów, wypłat, przekazów itd., wywóz za granicę polskich pieniędzy, papierów wartościowych, kształceczek oszczędnościowych — przewidziano obok podwyższonej do lat 5 kary aresztu (dotąd do lat 3) także karę więzienia do 5 lat, niezależnie od kary grzywny i konfiskaty majątku.

Za przestępstwa dewizowe a ponadto za przestępstwa celne jak: przemyt towarów w formach wskażających na ich przeznaczenie do handlu, za wprowadzanie do

organów celnych, oszustwa celne i paserstwo celne — przewidziano możliwość wymierzenia kary więzienia do lat 15 zamiast jak dotąd aresztu do lat 5. Dotyczy to wypadków, gdy sprawca był już karany za taki sam czyn, działał w grupie przestępczej, stawiał opór, napatrzył się w broń lub uczynił sobie i popełniania tych przestępstw stałe źródło dochodu, albo naraził Skarb Państwa na szkodę wartości powyżej 100 000 zł. Karom tym towarzyszy konfiskata majątku.

Niezależnie od powyższego utępił niektóre występki przez podniesienie ich górnej pułapu.

JEDNAK nie tylko wicelcy aferzyści gwałcą przepisy i narażają na szkody skarbu państwa. Wciąż pieni się „żyłka handlowa“ naszych ziomków, którym państwo umożliwiło turystykę i odwiedzin rodzinny oraz przyjaciół za granicą.

Turyści ci często traktują ukrywanie przez funkcjonariuszy dewizowym lub celnym wywożonych albo przywożonych dewiz i towarów — jako swoisty „sport“ podróży lub po prostu wnikadają z góry, że koszty wyjazdu... muszą im zwrócić się.

Proceder taki częstokroć ułatwia działalność zorganizowanemu bandom, absorbując organy graniczne i demoralizując mniejsze jednostki. Zastrzeżenie odpowiedzialności powinno być i dla tego rodzaju turystów po ważnym ostrzeżeniu...

JAN-SKI

Elektronowy DETEKTYW

Z OGROMNYMI trudnościami borykają się niekiedy naukowcy pragnący odcyfrować zatarte lub zalane teksty starych druków czy pragnący zidentyfikować cenne dzieła malarskie, znalezione archeologiczne itp. Podobne kłopoty mają także pracownicy milicji w dociekaniach śledczych — stojąc wobec zagadki zwięzłych dokumentów czy zatartych tekstów.

OGROMNE usługi w tego rodzaju przypadkach przynosi fotografia dokonywana w promieniach podczerwonych. Jest to jednak metoda niezwykle znużająca, kosztowna, pracochłonna i wymagająca wysokich kwalifikacji fachowych.

Znacznie prostszy w użyciu okazał się specjalny aparat skonstruowany przez pracowników Katedry Przyrządów Elektronowych prof. Bohdana Paszkowskiego z Politechniki Warszawskiej przy współpracy Zakładu Kryminalistyki Komendy Głównej MO. Skomplikowana metoda fotografii w promieniach podczerwonych zastąpiona została bez pośrednictwa obserwacji wzrokowej w tychże promieniach.

Aparat zwany „Intraskopem“ składa się z elektronooptycznego przetwornika z fotokatodą. Zarówka oświetla badany przedmiot przez specjalny filtr przepuszczający wiązkę promieni podczerwonych o określonych długościach.

Promienie odbijają się od naswietlanego przedmiotu, biegną przez obiektyw i na fotokatodzie przetwornika wywołują obraz bada-

nego przedmiotu, który przy użyciu odpowiednich okularów może być dokładnie oglądany, a w wypadku tekstów mogą być one odczytywane bezpośrednio w promieniach podczerwonych. Metoda ta stosunkowo prosta będzie mogła znaleźć powszechne zastosowanie dla potrzeb milicji. Projektuje się wyposażenie w aparaty do tego rodzaju badań wszystkich wojewódzkich komend MO. „Intraskop“ przyniesie niewątpliwie również po ważne usługi naukowcom, zwłaszcza w pracach z zakresu historii sztuki i archeologii. (BN-T PAP).

Niebrudzące odciski palców

W NIEKOTRYCH sytuacjach, np. w czasie katastrof — jedynie na podstawie odcisków palców możliwe jest zidentyfikowanie tożsamości człowieka. Stąd też metoda ta poza milicją znajduje coraz szersze zastosowanie. W tym też celu w Zakładzie Kryminalistyki Komendy Głównej MO opracowany został bezbarwny i niebrudzący płyn, który na odpowiednim papierze daje... czarne odciski linii papilarnych, a palce pozostają nadal czyste. (BN-T PAP).



— Czy zauważył pan, jak teraz dzieci szybko dojrzewają? Rys. K. Ferster („Prawo i Życie“)

EDGAR WALLACE

CORKA więźniarki

136

POWIEŚĆ

Cały personel już wyszedł i Lizzy była sama. Została specjalnie dłużej, żeby przepisać jakieś nie kończące się nigdy memorandum — Lois opowiadała jej dokładnie wszystko, co zaszło w palacu Moronów tego dnia.

— Zupełnie podzielam opinię Mike'a — kiwnęła Lizzy energicznie głową. — Za wiele w tym domu tricków! Chociaż bardzo mi jest przykro rozstawać się z Selwynem.

— Chciałaś zapewne powiedzieć „Jordem Moron“? — Dla mnie to on jest zwyciężczy Selwyn — odpowiedziała Lizzy spokojnie. — Umówiliśmy się z nim na jutro do kina. To bardzo miły i poczciwy chłopak. Potrzeba mu tylko opieki macierzyńskiej, której nigdy w życiu nie znalazł...

— A ty właśnie zamierzasz zastąpić mu tę matkę? — roześmiała się Lois. Potem powiedziała już poważnie: — Nie mogę odejść tak od razu. Ty możesz sobie ro-

137

bić, jak ci się podoba — ale ja obiecałam lady Moron, że zostanę do jutra.

Twarz Lizzy się wydłużyla. — Nie mogę cię zostawić samej — powiedziała — ale powiem ci szczerze i otwarcie, że stokród wolałabym spać na najwyższej półce w Mordzie aniżeli na Chester Square. Ouszem, wróć tam z tobą na noc — ale zażnaczam — że robię to tylko dla ciebie! Zapisz to sobie! A wracając do starego Shaddlesa — to jutro z pewnością odcioją go do szpitala wartarłow. Gdyby to ktoś inny a nie ty powiedział mi o tych trzech funtach tygodniowo — wiedziałabym od razu, że źle. A teraz co byś powiedziała na to, gdybyśmy uróczyli sobie na Charlotte Street i udawały, że znów jesteśmy ubogie?

Lois nie wyobrażała sobie przyjemniejszego spędzenia wieczoru. Stary pokój z odrapanymi meblami i wypożyczonym kretonem — był jej domem, nawet wrzaski bawiących się na ulicy dzieci miały specjalny urok — czego Lois dawniej nie zauważała. Czekając je oprócz tego uroczyście powtórnie. Stary pan Mackenzie, zobaczywszy je przez okno swego pokoju, wyszedł na korytarz by je powitać. Był wzruszająco rozczerawony, dozwiedzany się, że nie zostaną na noc. Rozchmurzył się jednak natychmiast, skoro Lois wstąpiła do niego w ich plany.

— Zaprosimy go dzisiaj na kolację — powiedziała Lois, zasiadłszy przy kuchennym stole; przyglądała się, jak Lizzy zreżnie manipulując patelnią.

Lizzy kiwnęła głową. Była jakaś roztrągniona i Lois dopiero później dowiedziała się przyczynę. — Gdybym miała trochę sensu w głowie — to byłabym poprosiła Selwyna, żeby do nas wpadł — i ręczę, że zrobiłby to z dużą rozkoszą — powiedziała. — On ma bardzo demokratyczne poglądy — to jeden z najlepszych demokratów, jakich spotkałam w życiu. Wczor-

138

raj wieczorem, kiedy poszłam po chusteczkę, powiedział mi, że czuje się z mną cudownie — i że jestem pierwszą dziewczyną w jego życiu, z którą mu jest tak dobrze razem. To niebagatelne powiedzenie jak na hrabiego, który wie, że jestem głupią stenotypistką, zarabiającą trzydzieści pięć szylingów tygodniowo... nie?

Głos jej lekko zadrdzał, a Lois spojrzała na nią z nowym zainteresowaniem. Znała Lizzy już od wielu lat, ale nigdy nie przypuszczała, iż jest taka sentymentalna i uczuciowa.

— Ten chłopiec nigdy nie znalazł macierzyńskiej opieki — powiedziała jeszcze raz żrącym głosem.

Lois litościwie powstrzymała się od uwagi, że ten biedny chłopiec ma już ładnie trzydzieści pięć lat.

— Ten wstrętny babsztyl tyle akurat żywi uczucia do Selwyna, co ja do niej. Jej serce jest twardo, jak kawałek krzemienia — ona jest...

— Pan Mackenzie będzie bardzo marną rekompensatą za twój Selwyn — czy mamy go jednak mimo to zaprosić? — chciała się upewnić Lois.

— Krzyknij na niego — powiedziała rzeczowo Lizzy.

Pod wieloma względami pan Mackenzie okazał się znacznie bardziej interesującym kompanem, aniżeli Lizzy się spodziewała. Przede wszystkim bardzo żywo interesował się jej opisem palacu Moronów i codziennym trybem ich życia. — Bo to Lizzy rozprawiła autorytatywnie na ten temat, powołując się tylko od czasu do czasu na świadectwo przyjaciółki.

— Jedwabne zasłony? Nie! Coś podobnego! — dziwił się z przejęciem pan Mackenzie.

(Ciąg dalszy nastąpi)

CZŁOWIEK, który szybko — zbyt szybko — chciałby pomnożyć swoje zasoby, pieniądze, często sięgają do oszustw. Traci nie tylko spodziewany zysk. Traci i to co posiada. Życie — odnotowuje wiele takich wypadków. Praktyka sądowna trochę mniej. Nie każdy pokrzywdzony składa bowiem zawiadomienie or-

POŻYCZKA

gano MO lub prokuraturę. Bo nieradko okazują się, że oszustwi udzielał pożyczek na lichwiarskich procent.

Warto zapoznać Czytelników ze stanowiskiem Sądu Najwyższego w tym przedmiocie. Przesłano do sądu okoliczności określone jest w art. 264 kodeksu karnego. Polega ona na doprowadzeniu innej osoby do niekorzystnego rozpatrzenia mieniem za pomocą wprowadzenia jej w błąd lub wyzyskania błędu. Wprowadzenie w błąd musi oznaczyć okoliczności, które w celu przedania niekorzystnego rozpatrzenia mieniem.

Mozliwe więc jest również oszustwo popełnione przez zaciągającego pożyczkę. Wprowa dzenie w błąd udzielającego pożyczki polega na powołaniu się na okoliczności mające wzbudzić w nim przekonanie, że biorący pożyczkę, dotrzyma zobowiązania, chociaż ten

OSZUSTWO

już z góry nie ma takiego zamiaru. Typowe jest powołanie się na spadek, wysoką wygraną, pieniądze „w drodze“ itp.

Uznueniu czynu za oszustwo nie stoi na przeszkodzie fakt, że udzielający pożyczki, czyni to na lichwiarskich warunkach. Ochronie prawa nie podlegają jedynie roszczenia lichwiarskie — odciski od pożyczanej sumy — za które udzielający pożyczki sam może odpowiadać karnie, bądź z kodeksu karnego, bądź z przepisów karnych o lichwie pieniężnej. Ale równocześnie pożyczkobiorca może odpowiadać za oszustwo.

Również wyzwalenie czeków bez pokrycia może wskaazywać na zamiar dokonania oszustwa, jeżeli jest sposobem nakłonienia kredytobiorcy do udzielenia pożyczki.

LICHWA

Wystawienie czeku bez pokrycia, już po zaciągnięciu pożyczki, nie wchodziłoby na listnienie zamiaru dokonania oszustwa. Jednakże takie zachowanie, polegające za sobą również odpowiedzialność karną na podstawie prawa czekowego. (API).

Zakładamy ślizgawki

Wszyscy na lód!

Wprawdzie jeszcze słońce operuje niezłym na wiosnę, wprawdzie śnieg jeszcze nie pada, i nie nie wróży zbliżającej się zimy, gdyby nie... kartki w kalendarzu. Przecież to już grudzień. A jeśli grudzień — to śnieg, lód i wszystkie uroki sportów zimowych. W Szczecinie niewiele z tych uroków możemy korzystać. A jeśli już nawet był śnieg i mróz, nie potrafiliśmy tego we właściwy sposób wykorzystać.

Cztery mecze polskich hokeistów w ZSRR

OLIMPIJSKA reprezentacja Polski w hokeju na lodzie przegra 4 mecze w Związku Radzieckim. 1 grudnia w Moskwie nasi hokeiści zmierzą się z drużyną Elektrostalu, 3 grudnia w Penzie — z miejscowym zespołem Dizelist, 5 grudnia w Riazaniu — z moskiewskim Lokomotiwem i 6 grudnia w Moskwie — z drugą reprezentacją Związku Radzieckiego.

UBIEGŁOROCZNA zima, która tak bardzo dała nam się we znaki miała jeden plus. Pozwoliła bowiem na założenie wielu ślizgawek w mieście, pozwoliła wielu młodym i starym entuzjastom tyżew wyhasać się do woli. W tym roku sprawa będzie bardziej uproszczona. Sztuczne lodowisko, którego otwarcie ma nastąpić już 15 grudnia, rozwija że w poważny sposób wiele „lodowych problemów” w naszym mieście.

TYM NIEMNIEJ należy wczasu pomyśleć podobnie jak w roku ubiegłym nad lokalizacją ślizgawek przygotowywanych „własnym przemysłem”. Odbierzmy pole do popisu mając przede wszystkim szkoły. Jak

uczony doświadczenie z roku ubiegłego właśnie na boiskach przyszłorocznych powstawało najwięcej ślizgawek i chyba w tym roku nie będzie gorzej.

DOBRE BY jednak było, aby Komitety Blokowe również pomyślały o wylaniu wodą pod czas mrozów pustych placów, których w naszym mieście nie brak. Wydaje się również, że wiele mogą zdziałać harcerze.

OGŁASZAMY więc pełną mobilizację działaczy, nauczycieli, młodzieży. Niech hasło: **wszyscy na lód!** stanie się w tym roku aktualne. (am)

Dzisiaj w hali:

Juniorzy walczą z Zieloną Górą

DZISIA o godz. 11 w Hali Sportowej rozegrany zostanie товарищеский mecz bokserski reprezentacji Szczecina i Zielonej Góry. Szczecin wystąpi w następującym składzie (w kolejności wag od papierowej do półciężkiej): KACZOROWSKI (Pogoń), STEPIEN (Arkonian), SZCZUR (Pogoń), NIEPSOJ (Pogoń), RABCYŃSKI, KRĘPKOWSKI, KIERUL, RUTKOWSKI, WABISZCZEWICZ, RAKOWSKI, ZIEMKOWSKI i wszyscy Arkonian. Składu Zielonej Góry nie znamy. (am)



SEZON hokejowy rozpoczął. Przedsmak wielkich emocji na lodzie będą mieli szczecinianie 15 grudnia br. W tym dniu na nowo otwartym sztucznym lodowisku przy Al. Wojska Polskiego zmierzy się kadra narodowa Polski i II reprezentacja Finlandii.

STRONIARZ nie był bez winy

W OSTATNIM czasie główną była sprawa pobicia bramkarza Cracovii — Stroniarza przez zawodnika Garbarni — Solarza. Jak wiadomo Stroniarz doznał ustrąsu mózgu i przez kilka dni przebywał w szpitalu. Jak wykazało ustępne dochodzenie, Stroniarz nie był bez winy w całym zajściu. Wracając wieczorem do domu lekko podchmielony został rzeczywistości zacepiłony przez Solarza i jego kolegów i na uszczepiłyce uwagi pod swoim adresem zareagował w ten sposób, że uderzył jednego z kompanów Solarza w twarz. Dopiero wtedy otrzymał niefortunny cios i upadł uderzając głową o krążownik, tracąc przytomność. (am)



KONTUZJOWANY w czasie meczu Dukla — Górnik Zabrze w Pradze, napastnik gospodarzy KUCZERA powraca szybko do zdrowia. Lewy łącznik Dukli zostanie w szpitalu jeszcze dwa tygodnie. Oczywiście Kuczera ze swoją drużyną nie pojedzie na Turniej Armii Zaprzysiężonych do Wietnamu, w którym gra również warszawska Legia. ...

Wydział Sędziowski PZPN przesłał do FIFA celem zatwierdzenia listę 7 najlepszych polskich sędziów międzynarodowych. A oto nazwiska: Banasiuk i Storoniak ze Śląska, Biernacki z Krakowa, Budaj i Majdan z Warszawy, Kocner z Górnika i Marcinkowski z Łodzi. (n)

Bokserzy Gwardii wygrali w Szwajcarii

ZURICH PAP. Przebywająca w Szwajcarii drużyna pięściarska warszawskiej Gwardii rozegrała w Bale drugi mecz z amatorami Szwajcarii. I tym razem zwyciężyli Polacy 10:8.

Łatwe zwycięstwo siatkarzy Pogoni

OD TYGODNIA MIŁOŚNICZY SIATKÓWKI NIE MAJĄ POWODÓW DO NARZEKANIA NA BRĄK EMOCJI. PO WYSTĘPIE W SZCZECINIE SIATKARZY WARSZAWSKIEJ SPARTY, AZS AWF I AKADEMIKÓW Z GDANSKA, WZCZORAJ WE WCZESNYCH GODZINACH POPÓLUDNIOWYCH W HALI SPORTOWEJ POGON ROZEGRAŁA KOLEJNE, CZWARTE SPOTKANIE LIGOWE Z ŁÓDZKIM AZS.

Na basenie w Stargardzie Arkonia zaatakuję rekord Polski

DZISIA na pływalni w Stargardzie odbędzie się mityng pływacki z udziałem najlepszych zawodników okręgu szczecińskiego. Organizatorzy spodziewają się, że podczas zawodów padnie wiele dobrych wyników. Na uwagę zasługują próba bicia rekordu Polski na dystansie 10 x 100 m zgłoszona przez pływaka Arkonii. Jak wiadomo, zawodnicy Arkonii przepluwają dystans 100 m przeciętnie w czasie 1:04, 1:05 min. Z tabel rekordów pływackich Polski wynika natomiast, że rekord Legii W-wa jest gorszy od sumy przeciętnych wyników szczecińskich. Zrobimy pływakom Arkonii powodzenia. (am)



Godz. 10 — pływalnia przy pl. Orła Białego — kolejna „Niedziela pływacka” dla dzieci.

Godz. 11 — Lotnisko w Dabiu — II zawody rakiet.

Godz. 11 — Hala Sportowa — mecz bokserski juniorów Szczecina — Zielona Góra.

Godz. 12 — Stadion w Łasku Arkonijskim — mecz piłkarski o mistrzostwo I ligi ARKONIA — GÓRNIK Zabrze.

Godz. 15 — Hala Sportowa — mecz o mistrzostwo I ligi siatkówki mężczyzn POGON — AZS ŁÓDŹ.

Godz. 16.30 — pływalnia w Stargardzie — mityng pływacki z udziałem najlepszych zawodników okręgu szczecińskiego.

ZGODNIE z przewidywaniami wygrali portowcy 3:0, w pc szczególnych setach 15:1, 15:8, 16:14. Nie przypuszczano jednak, że zwycięstwo będzie tak łatwe. Na podstawie sobotniego meczu można śmiało powiedzieć, że z dotychczasowych przeciwników Pogoni niewątpliwie najsłabiej zaprezentowali się akademicy z Łodzi. W zespole gości, jedyny jaśniejszy punkt stanowił weteran siatkówki, były reprezentant Polski — Radwański. Natomiast pozostali zawodnicy wypadli bardzo miernie. Dotyczy to tak gry w ataku jak i w obronie. Na tle słabego przeciwnika w zespole szczecińskim trudno kogokolwiek wyróżnić. Portowcy przewyższali akademików wyszkoleniem technicznym, co szczególnie uwidoczniło się w pierwszym secie. Poza tym trzeba podkreślić niezłe przygotowanie kondycyjne wszystkich zawodników Pogoni. Cieszy również udany powrót do zespołu Cieniucha, który podczas wczorajszego meczu należał do najbardziej aktywnych siatkarzy Pogoni. Przypominamy, że dziś o godz. 15-tej w hali Sportowej Pogoń zmierzy się z Chełmem Wałbrzych. Będzie to przeciwnik na pewno trudniejszy niż zespół Łódzki, ale możliwy do pokonania. (B. Jan.)

Uwaga kolarze Ognia

PO MIESIĘCZNYM pobyście Zbigniewa Zajęca w Ciechoćniku dziś odbędzie się pierwszy po przerwie trening kolarzy Ognia. Zbiórka zawodników o godz. 10 na skwerku przy ul. Obrońców Stalingradu. (am)

Kolor wody morskiej i biel dominuje w ubiorach olimpijczyków

Górnik bez Oślizły?

WZCZORAJ w godzinach wieczornych bezskutecznie usiłowaliśmy „złapać” piłkarzy Górnik, którzy dziś o godz. 12 rozegrają zaległe spotkanie o mistrzostwo I ligi z Arkonią. Zabrzańscy przebywali wczoraj w kinie, a my dowiedzieliśmy się od członka zarządu Arkonii — p. BO-CZONIA, że Górnik przyjechal bez Oślizły. Ile w tym prawdy dowiemy się dziś o godz. 12. (am)



W Łasku przekonamy się także o tym czy w bramce Arkonii stanie już „Moniek” Mendalko.

INTENSYWNE przygotowania do zimowej Olimpiady w Innsbrucku trwają również w Łódzkich Zakładach Odzieży Sportowej, które ubiorą całą naszą 80-osobową reprezentację. Dla każdego z członków ekipy szyje się stroje wyjściowe oraz ubiory wyczynowe.

REPREZENTACYJNYM ubiorem będzie komplet składający się z elastycznych spodni morskiego koloru i kurtek ortalcynowych — dla mężczyzn w tym samym kolorze a dla pań — śnieżno-białych.

Drugim jednolitym ubiorem dla wszystkich będą wełniane dresy, w których tradycyjna biała zastąpiono modną kszulką „polo”.

Saneckarze startować będą w obcisłych szafirowo-zielonych dresach z ortalcyną z wstawkami z białej dzianiny, które stanowią nie tylko element dekoracyjny, lecz przede wszystkim zapewniają większą elastyczność ubioru.

Ze świata

BUDAPEST PAP. W meczu rewanżowym o Puchar Zwycięzców Pucharów węgierski zespół MTK Budapest pokonał Motor Zwickau (NRD) 2:0 (0:0). Pierwsze spotkanie tych drużyn przyniosło zwycięstwo zawodnikom Mołoru Zwickau 1:0. Dzięki lepszym stosunkowi bramek do ćwierćfinału zakwalifikował się MTK Budapest.

TENISISTY Szwecji zajęli trzecie miejsce w tegorocznych rozgrywkach o Puchar Króla Gustawa V. W finałowym meczu w Belgradzie Szwecja zapewniła sobie trzecie miejsce, prowadząc 2:0 z Francją.



REWIA — SPRZEDAŻ od 1 do 31. XII 1963

Kapelusze Kapliny Beryl Szaliki

na sezon jesienno-zimowy POLECA w dużym wyborze

NOWO URUCHOMIONY SKLEP przy ul. Wielkiej 16

otwarty od godz. 10 — 18. 4115-K

Pracownicy poszukiwani

GŁÓWNEGO księgowego zatrudni od zaraz Techniczna Obsługa Samochodów w Szczecinie. Warunki pracy i płacy do uzgodnienia w Dyrekcji TOS w Szczecinie, ul. Gdańska 9/11, tel. 392-91.

4100-K

Ogłoszenia drobne

Nauka

UDZIELAM lekcji na tematyki, szkoła średnia i podstawowa. Centrum, Tel. 463-62. 9613-G

Lokale

MIESZKANIE 3 pokoje, kuchnia, łazienka, kominki w Świdnicy, zamienię na mieszkanie w Szczecinie. Wiadomość: Szczecin, Piłsudskiego 3-2. 9320-G

Praca

POTRZEBNA pomoc domowa dochodząca, Szczecin, ul. Pułaskiego 4 m. 5. 9315-G

POKÓJ zamienię z osobą samą na większe, 1-2 pokoje, samodzielnie. Tel. 436-64, godz. 10-15. 9322-G

Przedział

FUTRO duże, jasne, popielice, sprzedam. Cena przystępna. Ul. Niemcewicza 3-3. 9317-G

SAMODZIELNY pokój, 2 m kw. w Gnieźnie, zamienię na mieszkanie podobne lub większe w Szczecinie. Jędrzy Piłsudskiego, 436-64, ul. Rzezińska 3-2. 9324-P

MESZK: stolowy i inne, pilnie sprzedam. Warszńskiego 24-1, tel. 716-97. 9312-G

DWA pokoje z wygodami, spółdzielcze, zamienię na duży pokój, lub dwa małe. Budowlanego obojgane. Tel. 9325-G

W ZWIĄZKU z nagłym ochłodzeniem aury, zwiększyła się do dyżurnego synoptyka... WZNIK. Przemieszcza się on, bardzo powoli, na zachód... DWA pokoje z wygodami, spółdzielcze, zamienię na duży pokój, lub dwa małe. Budowlanego obojgane. Tel. 9325-G

Od Czytelników...

Stracone zaufanie

ZE SZCZECINA do Stargardu jechałem pociągiem. Dalej, do Barnima (pow. Pyrzyce) postanowiłem pojechać autobusem. Wykupilem bilet w kasie. Autobus przyjechał z 20-minutowym opóźnieniem. Był pusty. Nie pchałem się do wejścia będąc pewnym, że bilet, który miałem w kieszeni gwarantuje mi przejazd. Pomyliłem się jednak. Zarówno mnie jak i kilku innym pasażerom, za trzasknięciem drzwi przed nosem, a konduktor i kierowca zgodnie oświadczyli, że nie będą wozu przeciągać. Zgoda, ale w samochodzie byli pasażerowie, których wpuszczono bez biletów.

Na skutek tego incydentu straciłem cztery godziny cennego czasu, dużo nerwów i... zaufanie do PKS. ANTONI FRYSZ ZE SZCZECINA

żwir i piasek dla potrzeb miasta. Jest to ulica Złotowa, o ile tę drogę tak można nazwać. Kursujące tu dwójki i samochody ciężarowe niszczą ją zupełnie, a o naprawie nikt nie myśli. Ponadto ulica ta wieczorami tonie w egipskich ciemnościach, wskutek czego spieszący do pracy lub z pracy portowcy, brną w błocie, 600 pracowników tuż przy i tyleż samo osób z załogi Zakładów Mięsnych i Przedsiębiorstwa Połowów „Gryf” proszą o jakieś takie uprządkowanie ul. Złotowej.

NASTĘPUJE KILKANASIE PODPISOW PRACOWNIKÓW „STARÓWKI”.

Egipskie ciemności

— NASZ DOM przy ul. A. Krzywóń 8 już przeszło trzy lata jest po remoncie kapitalnym, ale niestety światła na klatkach schodowych nie mamy — piszą lokatorzy. Interwencje w ADM nie skutują.

— MIESZKAM w DĄBIU przy ul. Słupskiej — pisze w liście do redakcji p. Leonarda D. Z pracy wracam wieczorem. Nie byłoby to takie przykre, gdyby ulica była należycie oświetlona, tymczasem światło od drugą latarnia. Może „Kurier” coś na to poradzi?

Macany chlebek

SAM-y z pieczywem mają swoje dodatnie i ujemne strony. Kupujemy wygodnie, ale brzydki i nieestetyczny to widok, gdy w sklepach samoobsługowych klienci z braku odpowiednich widełek, rękami obmacują leżące na półkach pieczywo, ocenając w ten sposób czy świeże, czy stare.

Jeszcze nie teraz

W ODPOWIEDZI na notatkę p.t. „O dostawie mleka do domów” MHD Art. Spół. „Odra” wyjaśnia: „Czynimy starania, aby w Dąbju wprowadzić dostawę mleka do domów. Na razie jednak sprawa nie może być zrealizowana pomysłnie, gdyż Spółdzielnia Mleczarska w Goleniowie, która jest naszym dostawcą, nie ma urządzeń do nalewania mleka butelkowego”.

Zapomniana ulica

TRUDNO nazwać to ulicę. Jest to droga pełna jam, wybojów, kamieni, zasypiana piaskiem, rudą i gliną. Podczas deszczów droga pokryta jest gęstą mazią błota i bajorami, brzygającymi w chwili przejazdu samochodów brudną cieczą na przechodniów. „Ulica” ta leży uźródło brzegu Odry, przy którym barki wyladują

Sklep-rozpijalnia

W ODPOWIEDZI na naszą notatkę pod powyższym tytułem, dyrekcja MHD — Śródmieście wyjaśnia, że wspomniany sklep przy ul. Karpińskiego prowadził sprzedaż piwa na żądanie klientów i to tylko za wymianą butelki. Natomiast zarzut, że personel sklepu sprzedawał wódkę w dni zakazane nie odpowiada prawdzie.

Odpowiedzi Redakcji

Ob. Jan Szala. W sprawie hodowli jedwabników radzimy skontaktować się ze Szczecińskim Przedsiębiorstwem Surówców Włókienniczych i Skórzanych, ul. Mickiewicza. Ob. Andrzej Lipień. W poruszonej przez Pana sprawie radzimy napisać do Państwowej Szkoły Muzycznej, która mieści się przy ul. Odra Białego.

...do Czytelników

REJON ul. Malczewskiego, Parkowej i Szarotki pozabawo był wieczór dopływu prądu przez ok. pół godziny (od 19.55). Powód — uszkodzenie bezpieczników. Także akademicy z DS przy ul. Sikorskiego się dzieli po ciemku od 19.30 do 19.49. Spowodowane to było awarią na linii wysokiego napięcia.

K. RUDZKI w „KONTRASTACH” STUDENCKI klub „Kontrasty” zaprasza na spotkanie ze znanym aktorem, Kazimierzem RUDZKIM, które odbędzie się dziś o godz. 10.00 w lokalu klubu. Wstęp wolny.

„Złotnicy”

PRZED plebanią w N. zajeżdżał osobowy samochód. Trzej przybyli nim panowie zostali przyjęci przez proboszcza, któremu okazali pisma polecające od innych księży. Twierdzili, że są węgierskimi złotnikami i pożyczają oraz posrebrzają naczynia liturgiczne. Oferowali przy tym swe usługi po rewelacyjnie niskich cenach.

Proboszcz początkowo nieufny, uwierzył rekomendacjom i zlecił im położenie i posrebrzenie dwóch monstrancji, trzech kielichów trybularza, kociołka na wodę i szereg in. nasyń. Wykonanie złoceń i srebrzeń miało kosztować 2-3 tys. zł. Dla wzbudzenia zaufania złotnicy zostawili jako zastaw złoty zegarek marki „Schafhausen”.

Istotnie, na drugi dzień zgłosili się z oddanymi im do renowacji przedmiotami. Błyszczą jak nowe. Wystawili jednak za swe usługi nieprawdopodobny rachunek — 16 tys. zł. Gdy proboszcz odmówił zapłaty, złotnicy zagrozili usunięciem pożyczki. Kapłan zrezygnował i wyplacił im 10 tys. zł, na które wystawiono pokwitowanie.

Nazajutrz proboszcz stwierdził, iż rzekomo oddawione naczynia gwałtownie czarnieją. Specjaliści stwierdzili, iż zostały one tylko pomiedziowane, zaś naczynia złote i srebrne wychemizowane przy użyciu chemikaliów. Oszukany kapłan złożył doniesienie w milicji.

Niebawem władze śledcze wpadły na trop oszustów. W identycznym sposobie oszukali oni proboszcza w M.

Dwóm fałszywym złotnikom i oszustom nie udało się jednak zbiec. Zostali ujęci i stanęli przed sądem. Do winy nie przyznali się, dając wykrętne i nie budzące zaufania odpowiedzi. Józef Ł. i Jan K. skazani zostali na karę więzienia i wdrożenie egzekucji.

MACIEJ BORSKI

Dyżury

KLINIKA CHR. DZIECIKIEJ — Unii Lubelskiej; i KLINIKA CHR. — Unii Lubelskiej; PRZYCHODNIA DLA MATKI I DZIECKA — św. Wojciecha 7 — g. 9-14 i od g. 19-7 rano. APTEKI NR 1 — Woj. Pol. 49 — tel. 71-53; NR 2 — Naruszewicza 11 — tel. 462-36; NR 46 — Leśna 1 — tel. 736-24. CODZIENNE POGOTOWIE PRACY Aptek nr 10 (Glinki), nr 12 (Podjuchy).

Teatru

FOLSKI — „W kregu podejrzeń” g. 19.30; WSPÓLczesny — pokaz zespołów studentek: OPERETKA — nieczynna; PLECIUGA — Przyjacieli czy wrogów” g. 14.

Kino

KOSMOS — „Przemięgło z wiatrem” g. 10, 14.30, 19 — USA — od lat 14 (niedziela i poniedziałek); COLOSSEUM — „Przemięgło z wiatrem” g. 11, 15.30, 20; poniedziałek: g. 15.30, 20; DELFIN — „Cale złoto świata” g. 12, 11.30, 18.15, 23.30 — franc. — od lat 16; poniedziałek: g. 10, 12, 14, 16, 18.15, 20.30; BALTYSK — „Zacne grzechy” g. 11.10, 13.30, 15.50, 18.10, 20.30 — pol. — pa noram. — od lat 16 (niedziela i poniedziałek); POLONIA — „Pod jednym szandarem” g. 13.30, 16, 18.15, 20.30 — USA — od lat 16; poniedziałek: g. 11, 13.30, 16, 18.15, 20.30; PIONIER — „Pierwszy bój” g. 13, 15, 18, 20 — franc. — od lat 12; MEWA (Zelechowo) — „Przygody Muenchhausena” g. 17, 19 — czeski — od lat 16; MUZA (Pomorzany) — „Wozu jedzą na zachód” g. 13.15, 15.30, 17.45, 20 — USA — od lat 12; PALAC MŁODZIEŻY — „Po la ach” g. 14, 16, 18 — franc. — od lat 12; MARS — „Podpisano Arsen Lupin” g. 15, 17, 19, 21 — franc. ECHO (Krzekowo) — „Koni polny” g. 16, 18, 20 — radz. — od lat 12; MEWA (Zelechowo) — „Przygody Muenchhausena” g. 17, 19 — czeski — od lat 16; SWIT (Skolwin) — „Famijnik pani Hanki” g. 17.30, 19.30 — pol. — od lat 16; FALA — „Praczi z Portugalii” g. 14, 15.30, 17.45, 20 — franc. — od lat 16; PROMIEN — „Gigi” g. 14, 16, 18, 20 — USA — od lat 16; panoram. ZEGLARZ (Dąbiecino) — „Kryptonim „Nektar” g. 14, 16 — pol. — od lat 14; „Rzymskie opowieści” g. 13, 20 — franc. — od lat 12; panoram.; SZMARAGDOWE (Zdroje) — „Daleka jest droga” g. 15, 17, 19 — pol. — od lat 1; PRZYJAZN (Białogóra) — „Milczenie” g. 15, 17, 19 — pol. — od lat 16; HUTNIK (Stołeczn) — „Haszek i jego Szwajcy” g. 15, 18, 20 — franc. — od lat 14 — „Siaba piec” g. 20 — franc.; BAJKA (Police) — „Czas rozłąki” g. 15, 17, 19 — radz. — od lat 16; MAJ (Zydowce) — „Babette Szwajca na wojnę” g. 15 — „Ostatni kurs” g. 17, 19 — pol.

Poranki dla dzieci i młodzieży

DELFIN — „Pani Twardowska” g. 10, 11; BALTYSK — „Auderella” g. 10; POLONIA — „Profesor Flutek” g. 11, 12; PIONIER — „Syrinya myszka” g. 10, 11, 12; MUZA — „O małej Kasi” g. 14; PROMIEN — „Pies przy kławiaturze” g. 10, 12; MARS — „Szatan z siódmej klasy” g. 10, 11, 13, 19 — pol. — od lat 10; FALA — „Baśń o korszarzu Palemoniey” g. 12; ECHO — „Królowa ze złota swiatła” g. 14; MEWA — „Mis Uszatek” g. 16; ZEGLARZ — „Ali Baba i 40 rozbojników” g. 12, 13; SZMARAGDOWE — „Wiosna w opalach” g. 14; PRZYJAZN — „Cudowna podróz” g. 13; HUTNIK — „Peranek Josi” g. 15; BAJKA — „W drodze na front” g. 11; i MAJ — „Normandia — Niemen” g. 13. REPERTUAR KIN na podstawie informacji WZK. FOTOPLASTYKON — Woj. Pol. 36 — „Praga czeska” i „Zycie ptaków” g. 10-21.

Kluby

TPPR — Woj. Pol. 66 — poranek dla młodzieży g. 19; impreza artystyczna g. 18 — film „Sen” na oświecenie” g. 20; NOT — Woj. Pol. 67 — czynny od g. 17 — dancing g. 19; 13 — MUZ — pl. Zohńierz 2 — dancing g. 19; MARS — Wawrzyńniaki — opowiadanie dla młodzieży „Było ich stu i filmy g. 16.30; SPÓŁDZIELCOW — Woj. Pol. 20 — film „Szatan z siódmej klasy” g. 14 — wieczorek taneczny g. 19; KONTRASTY — Wawrzyńska 7-a — spotkanie z prof. Rudzkim g. 18 — wieczorek taneczny g. 20.

Telewizja

PROGRAM SZCZECIŃSKI: 19 - TV kurs rozliczy, 11 - transmisja z Kijowa...

PONIEDZIAŁEK

11.55 - dla uczniów kl. XI "Zołnierze i bohater", 16.35 - program dla dzieci...

PROGRAM BERLIŃSKI: 9 - uniwersytet TV, 9.40 - gimnazjum dla wszystkich...

PONIEDZIAŁEK

9.50 - gimnastyka dla wszystkich, 10 - kronika, 10.30 - "Lodolamczak atomowy"...



NA ZDJĘCIU: zakładanie "świetlnych łańcuchów" na chodniku ustawione przy ul. Jaromira. Foto: St. CIESŁAK

CZYNY - REZULTAT SPOŁECZNEJ INICJATYWY

JEDNYM z tematów dyskutowanych na ostatniej sesji Miejskiej Rady Narodowej była sprawa czynów społecznych realizowanych przez obywateli...

Dla wyjaśnienia należy dodać że do niedawna zaopiniowaniem czynów społecznych interesowała się kierowała Komisja Porządkowa i Estetyki Miasta...

4 600 tys. zł), przedsięwzięcie MPRB (adaptacja budynku przy al. Armii Czerwonej)...

Wśród dalszych planów trzeba wyróżnić budowę ośrodka jordanowskiego przez szcześcińskie rzemiosło...

Na czolo tych przedsięwzięć wysuwa się zdecydowanie budowa Parku Wypoczynku i Rekreacji im. XX-lecia Polskiej Ludowej...

Tego jeszcze nie było!

DZIELNICA ŚW. MIKOŁAJA

RAJ DZIECI JUŻ SIĘ ZACZAŁ NA UL. JAROMIRA ZA BŁYSŁY WIECZOREM KOLOROWE OŚWIETLENIE CHODNIKA...

nia sukienkowych", zaplanowany jest też okres wzmożonej sprzedaży upominków...

— Jakże jeszcze atrakcje czekają na odwiedzających sklepy w tej DZIELNICY...

— Przygotowane są 23 pokazy mody, czyli codziennie jeden. Odbywać się one będą w wyznaczonych sklepach...

— Jakże jeszcze atrakcje czekają na odwiedzających sklepy w tej DZIELNICY...

— Obawiam się, że nasi Czytelnicy i tak nie zapomną o wszystkim od razu. Postaramy się informować na bieżąco o ciekawszych wydarzeniach...

Rozmawiała: (sz)



W KLUBIE TPPR dziś o godz. 18 odbędzie się kolejny wieczór z cyklu imprez upominkowych...

OSOBA, której w mies. październiku br. skradziono czarną skórzaną kurtkę, proszona jest o zgłoszenie...

1-10 grudnia Dni Przeciwigruźlicze

DZIS w całym kraju rozpoczynają się Dni Przeciwigruźlicze, które trwać będą do 10 grudnia br. Na dworcach kolejowych wyłazane są przez megafony hasła...

Głoszony został dla młodzieży szkolnej konkurs p.t. "Co wiem o gruźlicy". Dotychczas wyłynęło już kilkadziesiąt sług złośców uczestniczących w walce z gruźlicą...

— Czy nasze informacje się potwierdzają?

— Pomysł urodził się rzeczywiście w naszym przedsiębiorstwie, ale w przygotowaniu imprezy brał udział wszystkie państwowe przedsiębiorstwa...

— Kiedy "ruszacie"?

— Jutro, 2 grudnia, choć już dziś czynne będą sklepy MHD Wiłkno-Ordziej. Do świąt nie będzie ani jednego dnia w którym w tej dzielnicy nie będzie się coś działo...

— Myślę pan zapewne o zabawkach. Jak zapowiada się zapatrzenie?

— Nasilenie dostaw towarów odbywać się będzie w ciągu tzw. TYGODNI SPRZEDAŻY. I tak: 2 grudnia rozpoczyna się "Tydzień sprzedaży ubiorów"...

SESJA NAUKOWA W WSR

29 listopada br. w Wyższej Szkole Rolniczej w Szczecinie odbyła się sesja popularno-naukowa, zorganizowana z inicjatywą TPPR i Rektora WSR...

Sesję poprzedziło otwarcie wystawy radzieckiej książki rolniczej, informującej o zasadniczych kierunkach naukowego i praktycznego rozwoju rolnictwa radzieckiego...

DZIS GODZ. 12 "KASKADA" LOSOWANIE NAGRÓD W KONKURSIE

na nazwy sklepów. UCZESTNIKOM przypominamy, że dzieci do lat 16 bez towarzyszenia rodziców nie będą na salę wpuszczane

...i pieniądze na dobrą kawę.

34 ub. m. pasażerka z dzieckiem, jedząc z ul. Zupańskiego, pozostawiła w koszyku nr 444 okrycie dziecięce...

Radio

WIADOMOŚCI: 7.30, 8.30, 13.05, 17.31, 23.50; SERWIS RYBACKI: 30.57; SZCZECIN: 16 - "Dom, szkoła, dzieci"...

WARSZAWA: 8.35 - "Radio-problemy", 9.20 - felieton literacki, 9.30 - melodie filmowe, 10.40 - fragment powieści "Śmierć i zmartwychwstanie"...

Muzeum

STAROBYŁYŃSKA 27 - niezwykłe, WAŻY CHROBREGO 3 - archeologia, wystawy morskie, kultura Afryki Zachodniej, dzieje kowalstwa i monety na Pomorzu Zachodnim; ZAMEK - sztuka ludowa i plastyka amatorów...