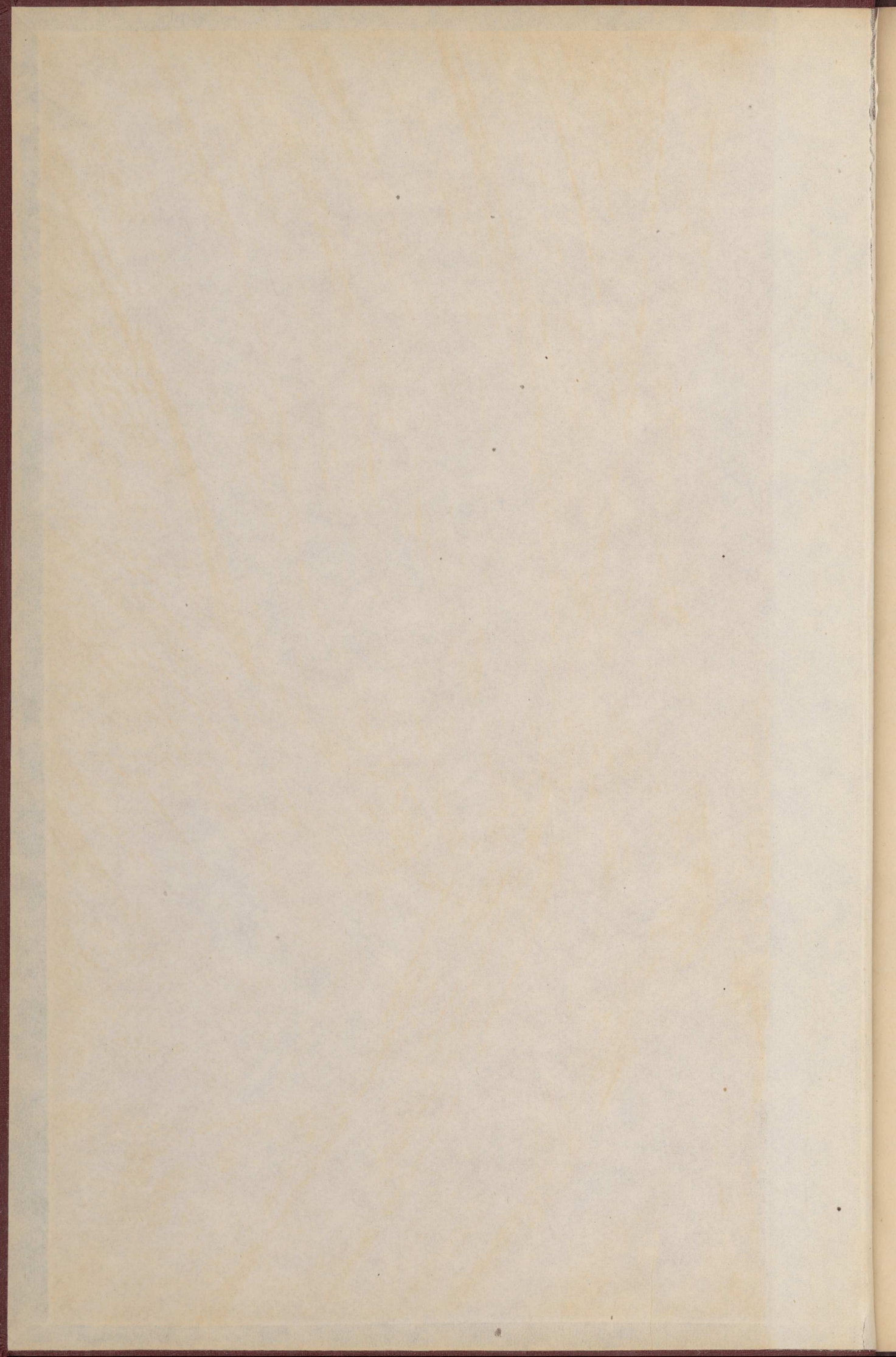


KRONIKA
POWIATU CHOJEŃSKIEGO
1965



1965

KRONIKA POWIATU
CIECHOWSKIEGO



S p i s t r e ś c i

	str.
1/ Przemysł.....	4
2/ Rolnictwo.....	9
3/ Melioracja.....	12
4/ Państwowe Gospodarstwa Rolne.....	20
5/ Inwestycje na rolnictwo.....	22
6/ Handel.....	25
7/ Remonty.....	27
8/ Szkolnictwo, Kultura.....	28
9/ Wykaz bibliotek szkolnych.....	33
10/ Spotkanie działaczy kultury.....	36
11/ Otwarcie Szkoły Zawodowej w Chojnie....	37
12/ Dzień Nauczyciela.....	40
13/ XX-lecie Ziemi Chojeńskiej.....	41



ok 1965 był ostatnim rokiem planu pięcioletniego 1961-65. Większość przedsiębiorstw przemysłowych zrealizowała w pełni swoje zadania produkcyjne, a wiele z nich zadania te wykonało z nadwyżką.

Ogółem plan produkcji towarowej został wykonany w 102,8% dając wartość 501,9 mln złotych.

Przemysł w tym roku zatrudniał ogółem 3300 osób, co oznaczało wzrost zatrudnienia o 2,1% w stosunku do roku poprzedniego. Zakłady przemysłowe nie wykonały założeń z zakresu produkcji eksportowej /26,7% planu/.

Przeciętna płaca brutto była wyższa o 3% niż w roku 1964 i kształtowała się w wysokości 1668 zł.

DEBNOWSKIE ZAKŁADY PRZEMYSŁU FILCOWEGO

Branżowo zakład podlega pod Zjednoczenie Przemysłu Filcowego i Tkanin w Łodzi. DZPF w Dębnie składa się z dwóch odrębnie położonych zakładów A i B. Zakład prowadzony jest na zasadzie pełnego rozrachunku gospodarczego. Produkcja występuje w dwóch następujących profilach:
1/Zakład A przy ul. Bieruta w Dębnie

produkuje filce w płytach grubości 2-3 cm z przeznaczeniem na sprzedaż i do dalszego przerobu, m.in. do produkcji obuwia domowego.

Podstawowymi surowcami przy produkcji filcu są: wełna, wyczesy wełniane, włókno sztuczne oraz surowce wtórne przemysłu wełnianego.

Zdolność produkcyjna podstawowych maszyn przy pełnym wykorzystaniu dwuzmianowej pracy, wynosi 500 ton filcu, a przy trzymianowej pracy - maksymalnie 700 ton filcu rocznie.

2/ Zakład B przy ulicy 9-Maja wytwarza obuwie domowe z filcu i innych towarów. Zakład B zdolny jest wyprodukować rocznie 1.040 tys. par obuwia.

Założenia produkcyjne w roku 1965 Zakład wykonał w 100,5% wartości - 67.526,5 tys. złotych. Wartość produkcji towarowej według cen zbytu, w porównaniu z rokiem poprzednim, wzrosła o 7.626.000 zł /12,6%/.

W roku 1965 wykonano następujące asortymenty:

- filce bite ogółem - 541,5 ton /101,9%/
z tego 397,3 ton na sprzedaż,
- obuwie domowe ogółem - 880.700 par
- taśmy uszczelniające - 2.368.200 szt.

W roku bieżącym Zakład uzyskał 10 nowych miejsc pracy dla robotników produkcyjnych /w tym dla 8 kobiet/ oraz zatrudnił 22 kobiety w charakterze usług chałupniczych.

Liczba zatrudnionych pracowników w Zakładzie ogółem wynosiła 441 osób, w tym:

- 381 robotników grupy przemysł.
- 21 pracowników inż.-techn.
- 22 pracowników adm.-biurowych
- 17 osób obsługi i straży p/poż.

Na ogólną liczbę 441 pracowników pracuje 300 kobiet. Poza tym Zakład w tym roku zatrudnił 45 chałupników /w tym 44 kobiety/.

Najcięższe warunki pracy występują przy produkcji filców, co też powoduje duży procent zachorowań. Liczba opuszczonych godzin pracy przez pracowników, usprawiedliwionych i nieusprawiedliwionych, ogółem wynosiła 42.900, z czego na jednego robotnika przypada w skali rocznej 112 godzin.

Dla usprawnienia produkcji Zakład zorganizował dwa kursy w charakterze szkolenia fachowego, na których przeszkolono 58 pracowników - brakarzy i podmiestrzów kierujących bezpośrednio produkcją. Poza tym Zakład umożliwił pracownikom zdobywanie wykształcenia w zakresie szkoły średniej 11 pracownikom i 14 w zakresie szkoły średniej. Również zwerbował 2-ch absolwentów techników i 3-ch po zasadniczej szkole zawodowej.

Zakład nadal odczuwa braki pod względem siły fachowej.

Obecne potrzeby wskazują na zatrudnienie conajmniej 5 techników, w tym 3 włókienników i 2 obuwników.

Uzupełnienie tych etatów ściśle wiąże się z zapewnieniem im mieszkań, których zakład nie jest w stanie zabezpieczyć.

Dzięki wprowadzeniu usprawnień techniczno-organizacyjnych, w zakładzie uzyskano dość wysoki wskaźnik średniej płacy na jednego robotnika. Oto jak przedstawiała się ona w latach 1964 i 1965:

g r u p a	/w złotych/		% planu z 1965
	1964	1965	
przemysłowa	18418	19496	105,8
inż.-techn.	33695	29666	88,6
adm.-biurowa	24395	23504	95,5
obsługa i straż p/pożarowa	14927	16714	111,9
uczniowie	-	3250	-
chałupnicy	9847	8731	88,7

W 1965 roku na terenie zakładu miało miejsce 6 wypadków w czasie pracy, w tym: jeden ciężki, cztery lżejsze i jeden drobny. Na powstanie tych wypadków wpłynęły bezpośrednio nieodpowiednie warunki pracy w rodzaju niedostatecznego nadzoru technicznego, wadliwego systemu urządzeń zabezpieczających, braku odpowiednich urządzeń wentylacyjnych.

W ramach nakładów inwestycyjnych zakupiono dla potrzeb zakładu maszyny i urządzenia na kwotę 80 tys. zł. M. in. zakupiono: belownicę, miernik, stół kreślarski, taśmę montażową do klejenia obuwia, maszynę kalkulacyjną.

Ciekawostką jest to, że na rok następny planuje się zainwestować kwotę 620 tas. zł na zakup maszyn szwalniczych, krajarek, wyposażenie gabinetu dentystycznego i uzupełnienie urządzeń laboratoryjnych.

Wartość uzyskana ze sprzedaży wyrobów gotowych w roku 1965 przedstawiała kwotę 67.768.200 zł. Zakład nie mógł wywiązać się zupełnie z zawartych umów na dostawę obuwia. Przyczyną tego było nierytmiczne wykonywanie planów produkcyjnych /również w odniesieniu do wzorów, asortymentu i rozmiarów obuwia/.

Zakład poniósł poważne straty tytułem kar pieniężnych /80 tys. zł/ na rzecz odbiorców za nieprzestrzeganie terminu dostaw. Z powodu rezygnacji niektórych odbiorców z zaległych dostaw, pozostało niesprzedanych około 3.000 par obuwia domowego. W związku z tym Zakład ma trudności w znalezieniu nowego nabywcy. Poza tym pozostało nierozprowadzonych lub zwróconych przez odbiorców kilkadziesiąt tysięcy par obuwia II gatunku. W sumie, na koniec roku wartość obuwia pozostałego w magazynie, wynosiła 1.455.900zł.





gólna powierzchnia gruntów w powiecie wynosi 132.861 hektarów. Powierzchnia użytków rolnych stanowi ponad 50% wszystkich gruntów i wynosi 66.728 ha.

ROLNICTWO

W tym: grunty orne - 55.342 ha
łąki - 7.181 "
pastwiska - 4.205 "

Z użytków rolnych na gospodarke chłopską przypada 40.936 ha /61,3%/ oraz Państwowe Gospodarstwa Rolne 24.253 ha /36,7%/.

Na ogólną liczbę 7.124 gospodarstw chłopskich, 4.083 to gospodarstwa średnio i pełnorolne.

Struktura gospodarstw chłopskich na rok 1965 przedstawiała się następująco:

- do 2 ha - 2.745 gospodarstw
- od 2 do 5 ha - 1.502 "
- od 5 do 7 ha - 673 "
- od 7 do 10 ha - 1.446 "
- powyżej 10 ha - 758 "

Powierzchnia zasiewów w gospodarce rolnej wynosiła 53.700 ha, w tym: 29.428 ha zbóż, 5.760 ha roślin przemysłowych, 6.714 ha ziemniaków i 8.250 ha roślin pastewnych. A oto jakie plony osiągnięto w roku 1965:

	1964	1965
zboża ogółem	17,5 q/ha	20,0
w tym: pszenica	21,3 "	21,1

	1964	1965
braki cukrowe	320,8	315,0
rośliny oleiste	12,8	20,1
len ze słomą	31,0	44,4
ziemniaki	193,3	201,0
siano łąkowe	25,0	25,0

W latach 1964 i 1965 produkcja rolna znacznie wzrosła, na co wpłynęło zwiększenie powierzchni zasiewów oraz wysokie plony. Zbiory w tych latach przedstawiały się następująco:

	/tys. ton/	
	1964	1965
zboże ogółem	50,1	58,7
w tym: pszenica	19,0	20,8
buraki cukrowe	65,5	75,0
rośliny oleiste	3,0	5,0
len ze słomą	1,7	3,0
ziemniaki	116,3	131,8
siano łąkowe	17,5	20,5

Poza zwiększeniem powierzchni zasiewów, źródłem dużych osiągnięć w produkcji rolnej było: zwiększenie nawożenia, lepsze zabiegi uprawy, pielęgnacja i ochrona roślin, wzmożona mechanizacja, inwestycje melioracyjne oraz oświata rolnicza.

Ponadto efekty produkcyjne są również wynikiem poprawy metod gospodarowania, m.in. wymiana materiału siewnego, walka chemiczna z chwastami, kompleksowe stosowanie nawozów mineralnych.

Np. ochroną roślin objęto 21 tysięcy hektarów, w tym: 14 tys. ha w gospodarce chłopskiej.

Mniejszy postęp nastąpił w produkcji zwierzęcej. Oto liczby pogłowia zwierząt gospodarskich w końcu roku 1964 i 1965:

	1964	1965
bydło ogółem	25.196 szt.	25.641 szt.
w tym: krowy	12.491 "	12.238 "
trzoda chlewna	40.532 "	36.858 "
owce	12.036 "	12.352 "
konie	6.194 "	6.028 "

W porównaniu z rokiem 1964, nastąpił wzrost wydajności mleka. Przeciętnie uzyskano od jednej krowy 2.300 litrów /1964 - 2250 l/. W Państwowych Gospodarstwach Rolnych wydajność była większa i wynosiła 2.465 litrów od jednej krowy.

Również wykonano pomyślnie plan kontraktacji. Tylko gospodarka chłopska sprzedała 52.300 ton buraków cukrowych, 3.050 ton rzepaku i 20.800 ton ziemniaków.

Ogółem rolnictwo dostarczyło do skupu 14.200 ton zbóż /w roku 1964 - 13.000t/, 12.500 ton ziemniaków, 5.400 ton żywca, 11.100.000 litrów mleka i 5.500.000 sztuk jaj.

MELIORACJA

Stale rosnąca produkcja zbożowa w powiecie chojeńskim, obok innych czynników, w dużej mierze jest następstwem planowej realizacji programu melioracyjnego.

Pierwsze prace melioracyjne w powiecie, były wykonywane dla spółdzielni produkcyjnych /1952/, bowiem wówczas był to sektor dominujący. W latach 1952-1954 wykonano pierwsze zadania z zakresu melioracji. Oto one:

<u>rok</u>	<u>miejsowość</u>	<u>wyk.zadanie</u>	<u>powierz.</u>	<u>koszt</u>
1952	Sarbinowo Krzesznica	renowacja, drenowanie pól	600 ha	920.000zł
1953	Krzesznica	renowacja rowów żakowych	70 ha	120.000 "
1954	Nawodna	renowacja rowów żakowych	100 ha	450.000 "

W latach 1954 - 1955 wykonano pierwszą pracę w sektorze państwowym. Na powierzchni 600 ha użytków rolnych odbudowano rowy na gruntach Państwowego Gospodarstwa Rolnego w Cedyni kosztem 1550 tys.zł. Powyższe prace pozwoliły włączyć ten obszar do użytków rolnych.

Pierwsze prace dla gospodarki chłopskiej w zakresie melioracji wykonane zostały w roku 1957. We wsi Warnice przeprowadzono renowację rowów na gruntach ornych o powierzchni 600 ha. Koszt dokonanych prac wynosił 660 tys. zł. W Góralicach odbudowano rowy żakowe na obszarze 300 ha kosztem 1.000.000 zł. oraz dokonano renowacji drenów na 50 ha kosztem 55 tys. zł. W Boleszkowicach w roku 1958 odbudowano dreńy na obszarze 250 ha kosztem 308 tys. zł, a w Górczynie na 320 ha kosztem 612 tys. zł.

Do roku 1958 włącznie wszystkie inwestycje melioracyjne wykonywane były wyłącznie na koszt państwa. Sami rolnicy niewiele byli zainteresowani pracami, wobec czego stan wykonywanych urządzeń nie był najlepszy.

Równolegle z wykonywanymi melioracjami szczegółowymi, prowadzono prace regulacyjne na rzekach Myśli i Rurzycy. W latach 1958 - 1965 uregulowano na całej długości rzek Myśli, Kosy, Rurzycy i Sienicy. Uregulowano również kanały w Góralicach i Cychrach.

W roku 1960 nakłady na meliorację były już stosunkowo wysokie i wynosiły 5.481.000 złotych. W tym samym roku, jak i w następnych latach, większość nakładów przeznaczono na potrzeby PGR /90,7%/.

Spośród stosowanych metod gospodarowania, znaczną przewagę zdobyła pełna uprawa. Jest to uzasadnione zaniedbaniem użytków zielonych, na których użytkownicy nie przeprowadzali systematycznej konserwacji istniejących urządzeń melioracyjnych. Stan taki doprowadził do pogorszenia się stosunków wodnych i wartości użytkowej łąk i pastwisk.

Trawy szlachetne zostały wyparte przez turzyce, sity, śmiałka darniowego, mchy i bezwartościowe chwasty.

Wykonanie niektórych inwestycji melioracyjnych za lata 1952 - 1965 dla poszczególnych sektorów przedstawiało się następująco:

	s. spółdzielczy		s. państwowy		s. chłopski	
	obszar ha	koszt tys. zł	obszar ha	koszt tys. zł	obszar ha	koszt tys. zł
drenowanie gruntów ornych	850	1228	2060	7862	50	55
renowacja rowów na gruntach ornych	-	-	600	2300	600	660
renowacja rowów na łąkach	170	570	519	2453	1775	6147
zagospodarowanie pomelioracyjne	100	240	1084	4441	801	3529
R a z e m	1120	2038	4263	18838	3226	10418

A oto jak następował wzrost nakładów w poszczególnych latach:

rok	tys.zł	rok	tys.zł
1952	- 820	1959	- 3.704
1953	- 120	1960	- 5.481
1954	- 1.650	1961	- 6.968
1955	- 2.100	1962	- 6.981
1956	- 240	1963	- 5.741
1957	- 1.984	1964	- 12.207
1958	- 1.254	1965	- 7.795

O g ó ł e m 57.142.000 zł

Łącznie na melioracje szczegółowe w latach 1952-1965 we wszystkich sektorach wadatkowano 31.599 zł. Pozostałe nakłady przeznaczone były na melioracje podstawowe.

Udział poszczególnych sektorów w nakładach był następujący:

- spółdzielczy - 6,4%
- państwowy - 59,6%
- prywatny - 32,9%
- kółka rolnicze - 1,1%

Rozwiązanie spółdzielni produkcyjnych w roku 1956 oraz lekkomyślny stosunek użytkowników do urządzeń melioracyjnych sprawiły, że z dokonanych inwestycji pozostało bardzo niewiele.

Na skutek mechanicznej uprawy roli, na gruntach byłej spółdzielni produkcyjnej w Sarbinowie, zostały zdewastowane wszystkie studzienki rewizyjne, wyloty drenarskie oraz rowy odpływowe.

Podobna sytuacja zaistniała na polach i łąkach w Góralicach, Cedyni, Górczynie i innych miejscowościach.

W latach 1960 - 1965 w nakładach na inwestycje melioracyjne biorą udział obok państwa użytkownicy. W wyniku ponoszonych kosztów, poszczególni użytkownicy są bezpośrednio zainteresowani zadaniami melioracyjnymi.

Dzięki wykonanym zabiegom melioracyjnym, włączono do produkcji obszar 480 ha dotychczas nieużytkowany. Były to grunty silnie podmokłe, zabagnione lub systematycznie zalewane.

Ponadto wykonane prace przyniosły znaczny wzrost plonów na wszystkich zmeliorowanych użytkach rolnych.

Na zdrenowanych gruntach ornych uzyskano średnio wzrost plonów zbóż o około 5,7 q z hektara, co stanowiło 20%.

Plony okopowych wzrosły przeciętnie o około 40% dając więcej o 60 q/ha.

Wartość całkowitej zwyżki plonów w latach 1961-1965 wynosi około 25.680.000 złotych.

Odliczając nakłady poniesione na konserwację urządzeń melioracyjnych oraz pielęgnację użytków zielonych /ok. 4,5 mln zł/, wartość zwyżki plonów przekracza 20 mln.

Przeciętny okres amortyzacji inwestycji melioracyjnych przy prawidłowym eksploataowaniu, wynosi około 3 lat.

Jeśli użytkownik zapewnia konserwację dokonanych urządzeń, to następne lata przynoszą znaczny zysk.

W latach 1963-1965 w powiecie trwa wojewódzki konkurs na najlepszą łąkę i najlepsze pastwisko.

Znaczna część uczestników konkursu wzbogaca swój bilans paszowy. W roku 1965 udział w konkursie wzięło 230 gospodarstw o łącznej powierzchni 530 hektarów. U większości uczestników konkursu, plony siana z jednego hektara przekraczają 60-70 q.

W Gromadzkich Radach Narodowych - Dębno i Trzcianko-Zdrój konkurs stał się powszechnym.

W akcji tej mało angażują się Państwowe Gospodarstwa Rolne i Kółka Rolnicze.

Na terenie powiatu chojeńskiego w sektorze gospodarstw indywidualnych znajduje się:

- 147,2 km rowów na gruntach ornym
- 308,7 km rowów na łąkach i pastw.
- 9.535,0 ha gruntów drenowanych

W sektorze Państwowych Gospodarstw Rolnych:

- 73 km rowów na gruntach ornym
- 143 km rowów na łąkach i pastw.
- 12.280 ha gruntów drenowanych.

Urządzeń podstawowych:

- 197,9 km rzek i kanałów
- 20,8 km wałów ochronnych
- 1 stacja pomp odwadniająca 60 ha gruntów chłopskich
- 1 stacja pomp odwadniająca 2000 ha gruntów znajdujących się w polderze cedyńskim.

Sprawa terminowego konserwowania urządzeń melioracyjnych regulowana jest nakazami. W interesie użytkowników dla celów sprawnej konserwacji, organizowane są spółki wodne.

W powiecie istnieje już 17 takich spółek liczących 666 członków. Do spółek wodnych przystąpiło cztery Państwowe Gospodarstwa Rolne: Witnica, Piaseczno, Stożeczna i Przyjezierze.

Ogólny obszar objęty spółkami wodnymi wynosi 4.493 ha, w tym: PGR-y 601 ha. Planowany budżet spółek określony był kwotą 180.000 zł.

W roku 1963 powstało Szczeci^{ńskie} Przedsiębiorstwo Urządzeń Melioracyjnych. Powiat chojeński powołał na swój teren kierownictwo grupy robót tego przedsiębiorstwa, które poszerza zakres konserwacji w ogóle, a w szczególności cieków podstawowe.

Obok inwestycji melioracyjnych i zwiększonych nakładów na konserwację urządzeń, wzrastają nakłady na zaopatrzenie rolnictwa i wsi w wodę.

Zamierzenia inwestycyjne idą w kierunku budowy nowych wodociągów wiejskich, remontów już istniejących oraz remontów studni publicznych na wsi.

Na terenie powiatu chojeńskiego znajduje się aktualnie 2418 studni indywidualnych, 30 publicznych oraz trzy czynne wodociągi wiejskie.

Spośród Państwowych Gospodarstw Rolnych wodociągi posiadają: Witnica, Stożeczna i Piaseczno.

Nowe wodociągi wiejskie planuje się wybudować w latach 1966-1970 w następujących miejscowościach:

- 1966 r. - Smolnica
- 1967 r. - Czachów
- 1967 r. - Warnice
- 1968 r. - Namyslin
- 1968 r. - Zielin
- 1969 r. - Góralice
- 1969 r. - Dargomyśl
- 1970 r. - Mirowo
- 1970 r. - Golice.

Łącznie na zaopatrzenie rolnictwa i wsi w wodę przeznaczona się około 8 milionów złotych, w tym: 2,8 mln zł z dotacji państwowej i około 5 mln zł ze środków własnych.



minionym 5-leciu ważną rolę odegrały dla rolnictwa Państwowe Gospodarstwa Rolne, jako podstawowy składnik sektora uspołecznionego. W tym czasie wyraźnie zarysowuje się postęp w produkcji rolnej PGR.



Poprawie uległy zabiegi agrotechniczne i pielęgnacyjne na uprawianych kulturach rolnych, chociaż istnieją jeszcze duże rozbieżności pod względem wyników w poszczególnych gospodarstwach. Na 26 Państwowych Gospodarstwach Rolnych, istnieje tylko trzy rentowne.

Mimo jeszcze skromnego wyposażenia w środki produkcji, PGR-y znacznie przewyższają gospodarke indywidualną w dostawach produktów rolnych dla Państwa. Szczególnie dotyczy to zbóż konsumpcyjnych, kwalifikowanego materiału siewnego oraz produkcji mleka.

Państwowe Gospodarstwa Rolne zagospodarowały 2830 ha gruntów z Państwowego Funduszu Ziemi oraz znaczną część odłogów. Uzyskały o ponad 3 q/ha wyższe plony 4-ch podstawowych zbóż, o 42 q ziemniaków i o 30 q buraków cukrowych.

Pogłowie bydła, w stosunku do roku 1960, wzrosło o ponad 3000 sztuk, owiec o 2000 sztuk i trzody chlewnej o około 1000 sztuk.

Jednocześnie zwiększyła się wydajność jednostkowa mleka z 1850 do 2462 litrów.

Dzięki wprowadzeniu funduszu premiewego oraz stabilizacji załóg, zaznacza się stały wzrost wydajności pracy. Wzrastają inwestycje budowlane i mieszkaniowe, modernizowany i unowocześniany jest park maszynowy.

W roku 1965 w porównaniu z rokiem poprzednim, Państwowe Gospodarstwa Rolne na planowane straty 27.278 tys. złotych, wykonały 22.805 tys. zł, czyli poprawiły wynik finansowy o 4.473 tys. zł, a w stosunku do roku 1964 - o 7.279 tys. zł. Na jeden hektar użytków rolnych straty wynoszą 949 złotych.

Większość jednostek gospodarczych tego sektora, wyraźnie poprawiła swoje wyniki finansowe, a część utrzymała na wynikach planowanych. Tylko sześć gospodarstw wyniki finansowe pogorszyło. Są to: PGR Czelin, Mętno, Mętno Górne, Przyjezierze, Czartoria i Chełm Górny.



owarowej produkcji rolnej towarzyszą wielkie nakłady inwestycyjne, które głównie idą w kierunku melioracji, mechanizacji i budownictwa rolniczego.

W ostatniej 5-letce /1961-1965/ nakłady na inwestycje melioracyjne wyniosły - 35.310 tys. zł.

Kosztom tych środków zmeliorowano ponad 2000 ha użytków zielonych, zagospodarowano około 1500 ha łąk i pastwisk, zdrenowano ponad 2300 ha gruntów ornych oraz przeprowadzono regulację 45 km rzek i kanałów.

Z funduszu rolniczego wydatkowano 35 milionów złotych, w tym: 30.718 tys. zł tylko na meliorację, 1.697 tys. zł na zaplecze techniczne, 1.360 tys. zł na agrowówki i 850 tys. zł na inne inwestycje.

Dzięki temu funduszowi ożywiła się znacznie działalność kółek rolniczych, z których 59 prowadzi już działalność gospodarczą.

Kółka rolnicze dysponują 156 zestawami traktorowymi, 96 agregatami omłotowymi oraz 7 kombajnami zbożowymi - nie licząc innego sprzętu rolniczego.

Spośród wymienionych, 36 kółek rolniczych osiągnęło bardzo dobre wyniki produkcyjne i finansowe.

W okresie lat 1961-1965 na budownictwo rolnicze wydano 150 mln złotych.

W tym okresie stworzono stały system pomocy kredytowej Państwa dla gospodarstw chłopskich. Zaciągany kredyt przez rolników w banku, ma charakter produkcyjny i przeznaczony jest głównie na zakup środków produkcji rolniczej, a w ostatnich latach na budownictwo i remonty.

Tylko w roku 1965 ponad 25 milionów złotych wydano na wzrastający ruch budowlany, z tego ponad 14 mln złotych wynosiły własne wkłady rolników.

Wybudowano między innymi: 286 obiektów mieszkalnych, 467 inwentarskich oraz 549 stodół - kosztem 14 mln zł.

Odremontowano 5 obiektów mieszkalnych, 36 inwentarskich i 55 stodół.

Kosztem 10 mln zł wybudowano 349 silosów. Obecnie powiat zajmuje I miejsce w województwie szczecińskim pod względem ruchu budowlanego na wsi.

W roku 1965 682 rolników inwestowało swoje gospodarstwa.

KADRY ROLNICZE

Na procesy produkcyjne oraz wyniki całego rolnictwa w powiecie zasadniczy wpływ wywierają kadry rolnicze oraz ich fachowa działalność. W powiecie łącznie zatrudnionych jest 102 fachowców, w tym 41 z wyższym wykształceniem rolniczym. Reszta posiada średnie rolnicze lub równorzędne.

Służba rolna nie zawsze wykorzystuje w swej pracy wszystkie metody i środki zmierzające do stałego utrzymania i podnoszenia produkcji rolnej.

Słaba kadra rolnicza znajduje się jeszcze w Państwowych Gospodarstwach Rolnych, Gminnych Spółdzielniach, Ośrodkach Maszynowych, Centrali Nasiennej i Kółkach Rolniczych.

A oto jak przedstawia się stan kadry rolniczej i jej zapotrzebowania na terenie powiatu:

	PGR-y		Rady Narodowe		Ogółem	
	stan	potrz.	stan	potrz.	stan	potrz.
wykształceni ogólnorolne wyższe	3	6	12	10	15	16
ogólnorolne średnie	3	18	30	6	33	24
zootechniczne	5	10	11	6	16	16
ekonomiczne	4	21	-	10	4	31
mechaniczne	2	14	11	22	13	36
melioracyjne	1	2	9	11	10	13
weterynaryjne	-	-	11	5	11	5
O g ó ł e m	18	71	84	70	102	141



ochody pieniężne ludności w roku 1965 były wyższe o 19% w porównaniu z rokiem 1964, wydatki również wzrosły o 18%.

HANDEL

W jednostkach handlu uspołecznionego wydatki szły głównie na zakup towarów, usługi, spłaty kredytów obrotowych i inwestycyjnych oraz na opłacanie podatków i składek ubezpieczeniowych.

Na wzrost dochodów pieniężnych wpłynęły wpłyty z tytułu skupu, płac, rent, zasiłków i odszkodowań.

Wartość obrotów detalicznych wynosiła 429,2 milionów złotych, w tym 392,6 mln zł uzyskano ze sprzedaży detalicznej. A tak przedstawiał się obrót w poszczególnych jednostkach handlu detalicznego:

	/w tys. zł/	% wykonania planu
	obróć	planu
WZPH	25.850,0	113,0
WZGS	239.090,0	104,1
ZSS "Spożem"	68.999,0	104,1
PUPiK "RUCH"	12.195,6	110,3
ZURiT	7.214,4	109,3
Szczeciński Zarząd Aptek	6.963,0	105,9
Szczecińskie Przeds. Obr. Prod. Naftowymi	5.835,0	108,6
O g ó ł e m	392.640,8	105,3

Osiągnięcia w handlu detalicznym spowodowane były m.in. wzrostem masy towarowej dla zapotrzebowania rynku, w szczególności artykułów do produkcji rolnej i materiałów budowlanych oraz dużą dynamiką dochodów pieniężnych ludności.

Odczuwało się pewne niedobory w zaopatrzeniu rynku, szczególnie w artykuły spożywcze. Natomiast nasycony był rynek w radiodbiorniki, telewizory, motocykle, łódki, pralki, maszyny do szycia, aparaty fotograficzne, zegarki i inne. Dynamika sprzedaży była wyższa w handlu wiejskim niż w miejskim.

Stan zapasów towarowych w handlu na koniec roku 1965 kształtował się na około 78,5 tys. zł.

Sieć sprzedaży detalicznej powiększyła się o 9 punktów. Uruchomiono punkty sprzedaży w Dębnie, Namyslinie, Oborzanach, Moryniu, Dargomyślu, Cychrach, Strzeszowie, Kłosowie i Wysokiej.

Poza pionem handlu uspołecznionego, w Dębnie działa dwie jednostki prywatne, których roczny obrót szacuje się na około 1 mln zł.



W budowie biurowiec Prez.PRN
w Dębnie

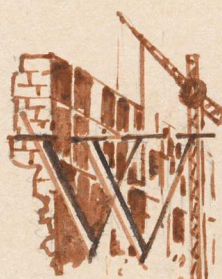


A oto przykład czynu społecznego.
Na zdjęciach Przewodniczący Pre-
zydium PRN w Dębnie inż. Eugeniusz
Tomczak przy budowie biurowca.





Dębno. W głębi nowy biurowiec
Powiatowej Rady Narodowej



roku 1965 oddano do użytku tylko jeden nowy budynek mieszkalny w Dębnie o 40 mieszkaniach i 115 izbach.

REMONTY

Na remonty budynków mieszkalnych wydano 7.188 tys.zł, w tym na remonty kapitalne 5.847 tys.zł.

Wykonanie zadań rzeczowych remontów kapitalnych przedstawiało się następująco:

miasta	/w tys.zł/ nakłady	budynki	izby
Cedynia	1000	4	42
Chojna	2000	5	53
Mieszkowice	1800	9	57
Trzczańsko-Zdrój	1047	14	116

R a z e m	5847	32	268

W ramach remontów kapitalnych urządzeń komunalnych, dokonano naprawy oświetlenia miejskiego w Cedyni kosztem 190 tys.zł, remontu ulic w Chojnie kosztem 1.355 tys.zł, remontu sieci wodno-kanalizacyjnej w Dębnie i Chojnie kosztem 410 tys.zł.



liczba szkół podstawowych w 1965 wynosiła 68, w tym 11 w mieście i 57 na wsi. W 435 oddziałach ogółem uczyło się 10.594 dzieci, klasę siódmą ukończyło 1277.

SZKOLNICTWO
KULTURA

Do liceów ogólnokształcących w Chojnie i Dębnie uczęszczało 880 uczniów, z tego 309 do klasy ósmej.

Szkoły dla pracujących w stopniu podstawowym przyjęły 70 uczniów /w Dębnie/.

W Smolnicy zorganizowano Technikum Rolnicze, a Technikum Budowlane w Chojnie.

Poza tym czynne są dwa inne technika: T. Ekonomiczne w Dębnie i T. Rolnicze w Mieszkowicach. Przy Technikum Ekonomicznym w Dębnie zorganizowano kurs dla pracujących.

W zakresie szkolnictwa zawodowego, w powiecie istnieją Zasadnicze Szkoły Zawodowe:

ZSZ przy POM w Dębnie	- 114 uczniów
ZSZ przy POM w Chojnie	- 127 "
ZSZ przy NZPOW w Dębnie	- 70 "
ZSZ przy Przed. Mebl. w Dębnie	- 92 "
ZSZ w Chojnie	- 228 "

Poza tym część młodzieży uczy się w Szkołach Przystosowania Rolniczego.

Remonty kapitalne szkół przeprowadzono w Stokach, Krześnicy, Cychrach, Zatonii Dolnej, Krajniku Górnym, Osinowie Dolnym, Piasku, Siekierkach, Trzeńsko-Zdroju Nr 2, Chełmie Górnym, Naroście, Warnicach, Cedyni i Mieszkowicach.

Ponadto prowadzono rozbudowę szkoły w Witnicy oraz adaptację dwóch budynków na cele szkolne w Barnówku i Zieleniu. Koszt tych remontów wyniósł 4.676 tys. zł.

Rok szkolny 1965/66 jest ostatnim rokiem przed pełną realizacją reformy szkoły ośmioletniej.

W związku z tym władze oświatowe usilnie przygotowują odpowiednią bazę materialną. Koniecznością jest zwiększenie liczby izb lekcyjnych, pracowni, gabinetów, sal gimnastycznych i innych pomieszczeń szkolnych.

Dla realizacji tych zadań potrzeba 28 dodatkowych izb lekcyjnych oraz 33 innych pomieszczeń z przeznaczeniem na gabinety i pracownie szkolne.

W tym celu zdobywa się nowe pomieszczenia wszelkimi środkami.

W Witnicy dobudowano skrzydło budynku szkolnego, w Zieleniu i Barnówku prowadzi się adaptację innych obiektów na cele szkolne. Zamierza się dokonać nadbudowę nowych pięter w dwóch szkołach: w Moryniu i Guciszu. Poza tym uzyskano już trzy dodatkowe mieszkania dla nauczycieli.

Na rzecz oświaty przekazuje się obiekty z Państwowego Funduszu Ziemi oraz dokonuje się zakupu nieruchomości od właścicieli prywatnych.

W tym roku władze oświatowe zakupiły w Kłosowie dom mieszkalny wraz z zabudowaniami gospodarczymi, w którym zamieszkają dwie rodziny nauczycielskie. Podobne przypadki przewiduje się w innych miejscowościach.

Uzyskiwanie dodatkowych pomieszczeń szkolnych stwarza jeszcze wciąż kłopotliwy problem z powodu braku wykonawców dla przeprowadzania robót adaptacyjnych.

Nienajgorzej natomiast przedstawia się sprawa kadry nauczycielskiej. Na ogólną liczbę 354 nauczycieli w szkołach podstawowych, 122 posiada wykształcenie SN /Studium Nauczycielskie/ i 8 wyższe. Poza tym 52 nauczycieli kształci się zaocznie w SN, a 31 zdobywa również tą drogą studia wyższe. Reszta nauczycieli posiada wykształcenie średnie pedagogiczne.

KULTURA

W końcu roku 1965 na terenie powiatu działało 9 Rejonowych Ośrodków Kultury /ROK/ w następujących miejscowościach: Witnicy, Chojnie, Cedyni, Troszynie, Cychrach i Stożecznej. W roku bieżącym otwarto następne trzy ROK-i: w Moryniu, Góralicach i Dargomyślu. Rejonowe Ośrodki Kultury są nowoczesnymi ośrodkami kulturalnymi, lecz nie wszystkie jeszcze są obsadzone siłami fachowymi.

Powiatowy Dom Kultury w Dębnie otrzymał w tym roku nowy Klub składający się z 3-ch pomieszczeń, wyposażonych w nowoczesny sprzęt i urządzenia kulturalne.

W roku 1965 nastąpiło dalsze zmniejszenie liczby świetlic finansowanych przez rady narodowe. Obecnie następuje niejako zmierzch świetlicy wiejskiej, która zmienia swoje formy pracy. Dotychczasowa praca świetlicy opierała się w swoich założeniach na czynnej działalności młodzieży. Jednakże praktycznie działalność taka była bardzo znikomą, albo jej nie było wcale. Świetlice jako takie, nie spełniały swego zadania w środowisku i nie odpowiadały wymogom nowych czasów. Dlatego na wsi zaczęły powstawać nowe placówki kulturalne, tzw. klubo-kawiarnie. Klubo-kawiarnia obecnie spełnia nieco odmienną funkcję w stosunku do dawnej świetlicy. Tu młodzież starsza nie uczy się śpiewać i recytować. Tu znajduje rozrywkę w ciekawych audycjach telewizyjnych, słucha muzyki z płyt, czyta prasę, dyskutuje, tańczy przy kawie - słowem korzysta z urządzeń kulturalnych, ale już się nie produkuje. Nowe formy przyciągają nie tylko młodzież, ale i dorosłych. Najbardziej cieszą się powodzeniem wieczorki towarzyskie i taneczne. Na wsi staje się modne picie kawy /lepiej niż alkohol/.

Wiejskie placówki tego typu mocno się "przyjęły", gdyż dawały więcej rozrywkę niż dawne świetlice.

W roku 1965 powstawały dalsze placówki: w Wysokiej, Oborzanach, Dargomyślu, Cychrach, Objezierzu, Moryniu, Błeszynie, Strzeszowie, Namysłinie i w Dębnie.

Rok 1965 w kulturze powiatu - to kurs na zakładanie nowych Rejonowych Ośrodków Kultury w środowiskach większych i klubo-kawiarni na wsi. Jednak powodzenie tych placówek zależy w dużym stopniu od inicjatywy i kwalifikacji ich kierowników.

Przykładem dobrej pracy kulturalnej jest ROK w Chojnie, który cieszy się opinią najlepszej placówki kulturalnej w powiecie. Młoda kierowniczka, absolwentka studium nauczycielskiego - Teresa Szponarska, umie zainteresować dorosłych i młodzież.

Codziennie przewija się tutaj ponad 120 osób. Przychodzą uczyć się śpiewać, grać, malować i majsterkować.

Wiernych słuchaczy gromadzi tu cykl "wychowania obywatelskiego". Dla osób dorosłych kierowniczka przygotowuje cykl imprez rozrywkowych pod nazwą - "Dwie godziny dla rodziny".

WYKAZ BIBLIOTEK SZKOLNYCH
w powiecie w roku 1 9 6 5

<u>miejscowość</u>	<u>wolu-</u> <u>minów</u>	<u>czytel-</u> <u>ników</u>	<u>wypoży-</u> <u>czeń</u>
Barnówko	1121	87	1742
Bielin	1100	85	595
Bielinek	780	49	769
Błeszyn	389	34	2040
Bogusław	502	22	757
Brwice	797	34	780
Cedynia	2530	286	7861
Chełm Górny	585	30	645
Chojna	4134	440	8133
Chojna /Liceum/	3330	210	3310
Chwarszczany	250	22	440
Cychry	2500	201	6705
Czachów	1200	65	1430
Czelin	1300	70	1703
Dargomyśl	2064	96	1623
Dębno Nr 1.	5215	705	17625
Dębno Nr 2.	7083	683	22755
Dobropole	1020	61	694
Godków	2144	220	3480

----- miejsowość -----	wołu- minów	czytel- ników	wypoży- czeń
Boleszkowice	3376	316	3980
Gogolice	618	42	906
Goszków	3400	115	2285
Góralice	2080	147	2946
Grzymieradz	817	36	1944
Gudzisz	1800	124	2934
Golice	274	27	626
Jelenin	960	40	536
Kłepicz	2832	183	3294
Kłosów	1541	104	1569
Krajnik Górny	2257	134	1732
Krześnica	1542	72	1080
Krzymów	1238	108	1764
Kamionka	317	30	570
Lubiechów Dolny	2000	129	2410
Łukowice	110	21	498
Łysogórki	1200	104	1725
Mętno	1558	86	1425
Mieszkowice	4962	496	9017
Moryń	3300	215	5367
Mostno	969	58	1930

miejsowość szkoły	wolu- minów	czytel- ników	wypoży- czeń
Narost	1200	92	1854
Namyślin	1650	99	1412
Nawodna	2378	183	2811
Objezierze Nowe	234	62	1116
Oborzany	1550	91	1556
Osinów Dolny	650	32	483
Piasek	1600	110	1120
Piaseczno	523	165	1998
Porzecze	217	20	552
Przyjezierze	305	35	948
Rosnowo	562	38	940
Rudnica Stara	1500	74	1252
Sarbinowo	3700	200	3800
Sitno	1350	126	2302
Smolnica	1877	127	2928
Stoki	414	22	360
Strzeszów	256	19	386
Siekierki	352	21	453
Szumikowo	812	93	1119
Trzcínsko-Zdrój 1.	4500	647	12940
Trzcínsko-Zdrój 2.	założona w 1965		
Warnice	2044	133	2303
Witnica	965	139	2593
Wysoka	995	40	1101
Zatoń Dolna	215	12	287
Zielin	2298	148	4144
Żelichowo	1000	43	731
<hr/>			
O g ó ł e m	108.396	8.758	183.185
w tym: na wsi	69.996	4.760	92.197

Spotkanie działaczy kultury
na Ziemi Chojęńskiej



dniu 13 listopada 1965 roku w Rejonowym Ośrodku Kultury w Troszynie odbyło się wojewódzkie seminarium, poświęcone organizacji imprez związanych z obchodami 1000-lecia Państwa Polskiego.

Organizatorami imprezy byli: Wydział Kultury Prezydium Wojewódzkiej Rady Narodowej, Prezydium Powiatowej Rady Narodowej w Dębnie, Wojewódzki Dom Kultury w Szczecinie i Powiatowy Dom Kultury w Dębnie.

Ziemia Chojęńska związana jest ściśle z początkami państwowości polskiej. Tu leżą - Cedynia i Siekierki. Dlatego tu odbędą się w przyszłym roku centralne uroczystości milenijne.

Uczestników spotkania zapoznano ze stanem badań archeologicznych, prowadzonych w Cedyni przez pracowników Muzeum Pomorza Zachodniego.

Zaprezentowano również bogaty materiał wizualny. Wspomnieniami sprzed 20 lat dzielili się żołnierze z nad Oki i Łaby.



OTWARCIE SZKOŁY ZAWODOWEJ
RZEMIOSŁ BUDOWLANYCH
w Chojnie



areszcie powiat chojeński do-
czekał się otwarcia szkoły
zawodowej z prawdziwego zda-
rzenia, która ma wszelkie wa-
runki, aby rozwiązać problem
szkolenia fachowego dorastającej młó-
dzieży.

Niezwykle uroczyście otwiera-
no ten kombinat szkolny w dniu 16 paź-
dziernika 1965 roku. Szkoła Zawodowa
Rzemiosł Budowlanych w Chojnie otrzy-
mała imię jednego z oficerów 1 Armii
Wojska Polskiego, który zginął tu pod-
czas walk w 1945 roku - Ryszarda
Kuleszy.

Szkoła Rzemiosł Budowlanych
zajmuje cztery gmachy, gdzie zlokalizo-
wano warsztaty i pracownie, sale wykła-
dowe i bibliotekę, salę gimnastyczną,
internat, świetlicę, gabinet lekarski,
stołówkę, izolatki i cztery mieszkania
nauczycielskie.

Mimo niesprzyjającej pogody,
na uroczystość przybyli tłumnie mie-
szkańcy Chojny, delegacje młodzieży
i społeczeństwa z całego powiatu, dele-
gacje młodzieży z sąsiednich powiatów,
osadnicy wojskowi z całego województwa
szczecińskiego.

Przybyli również i goście: członkowie egzekutywy KW PZPR z I sekretarzem Antonim Walaszkiem na czele, przewodniczący Prezydium Wojewódzkiej Rady Narodowej Marian Łepicki, wiceminister Obrony Narodowej generał dywizji Wojciech Jaruzelski, prezes WK ZSL Ignacy Konkolewski, sekretarz WK SD Zdzisław Siedlecki, generałowie i oficerowie, przedstawiciele władz powiatowych z przewodniczącym Prezydium Powiatowej Rady Narodowej Eugeniuszem Tomczakiem na czele.

Gości wita I sekretarz KP PZPR Marian Zakrzewski. Orkiestra gra marsza generalskiego. Dowódca kompanii honorowej 5 Kołobrzeskiego Pułku Zmechanizowanego składa raport.

Na trybunie pierwszy zabiera głos Antoni Walaszek. Powiedział on m. in. zwracając się do młodzieży: " Wy młodzi, którzy podejmiecie naukę w tej pięknej szkole, powinniście sobie w pełni uświadomić sens i istotę tej nowej epoki... Żądamy od was solidnej i ofiarnej pracy, wysokich kwalifikacji i poważnego traktowania swych obowiązków".

Z uwagą wysłuchali zebrani przemówienia wiceministra Obrony Narodowej, który wyjaśnił dlaczego szkole nadano imię ppor. Ryszarda Kuleszy. Marian Zakrzewski odczytuje treść rezolucji.

Wreszcie następuje punkt kulminacyjny uroczystości.

Dyrektor Szczecińskiego Przedsiębiorstwa Budownictwa Przemysłowego St. Malec składa meldunek o gotowości obiektu do otwarcia. Kurator Okręgu Szczecińskiego Z. Szyroki odczytuje decyzję Ministra Oświaty o powołaniu szkoły i nadaniu jej imienia. Generał Jaruzelski odsłania tablicę pamiątkową, gdzie widnieje napis:

" W XXII ROCZNICE LUDOWEGO WOJSKA POLSKIEGO 12.X.1965 ODDANO MŁODZIEŻY ZIEMI SZCZECIŃSKIEJ ZASADNICZĄ SZKOŁĘ RZEMIOSŁ BUDOWLANYCH im. ppor. RYSZARDA KULESZY ZBUDOWANA ZE SKŁADEK NA SPOŁECZNY FUNDUSZ ODBUDOWY KRAJU I STOLICY - SFOS".

Część ściany budynku zajmuje oryginalna płaskorzeźba, przedstawiająca rycerzy króla Jagiełły i żołnierzy Ludowego Wojska Polskiego, dłuta S. Lewińskiego.

Generał Jaruzelski wręcza siostrze bohatera ppor. R. Kuleszy Krzyż Grunwaldu kl. III, który nadała pośmiertnie temu oficerowi Rada Państwa.

Uroczystość oficjalna zakończona. Goście wchodzą do pomieszczeń szkolnych, gdzie jutro 300 uczniów rozpocznie naukę.

Koszt budowy obiektów szkolnych wyniósł ponad 20 milionów złotych.



Chojna. Nowa Szkoła Rzemiosł
Budowlanych.



Dębno. Nowy budynek Szkoły Nr 1.



Dębno. Budynek internatu
TeczNIKUM Ekonomicznego



dzień Nauczyciela obchodzony jest w Polsce co roku 20 listopada.

Pierwsze uroczystości w Polsce zorganizowano w roku 1957 pod nazwą Międzynarodowego Dnia Karty Nauczyciela.

Karta Nauczyciela została uchwalona przez Komitet Porozumiewawczy Federacji Nauczycielskich, obradujący w sierpniu 1954 roku w Moskwie.

Święto, chociaż obchodzone w Polsce dopiero od 9 lat, ma już w społeczeństwie wielką tradycję.

Podobnie jak w całej Polsce, również i w Dębnie odbyła się uroczysta akademія 20 listopada 1965 r. W sali NZPOW zebrało się kilkuset nauczycieli z całego powiatu.

O godzinie 15.30 miejsca prezydialne zajmują przedstawiciele Partii, władz powiatowych, oświatowych i związkowych. Uroczystość otwiera dyrektor Nadodrzańskich Zakładów Przetwórstwa Owocowo-Warzywnego - Adam Jakuszko.

Orkiestra gra Mazurka Dębrowskiego. Następnie obszerny referat wygłasza I sekretarz KP PZPR Marian Zakrzewski. Inspektor szkolny Jan Wysokiński przekazał zebrany wiadomość o przyznaniu przez Radę Państwa Orderu Sztandaru Pracy kl. II Janinie Szczepańskiej - naucz. Szkoły w Trzcińsko-Zdroju.

Na sali następuje uroczysta chwila dekoracji zasłużonych nauczycieli. Przewodniczący Prezydium Powiatowej Rady Narodowej Eugeniusz Tomczak dekoruje Złotym Krzyżem Zasługi nauczycielkę Janinę Swietlik.

Kilku nauczycieli otrzymuje z rąk Przewodniczącego odznakę Gryfa Pomorskiego, trzech odznakę Tysiąclecia.

Złotą Odznakę Związkową otrzymuje zasłużony pedagog z Dębna Marian Kazusiak. Część zasłużonych pedagogów otrzymuje z rąk inspektora Jana Wysokińskiego wyróżnienia w postaci dyplomów, nadanych przez Ministra Oświaty.

W kilka minut po części oficjalnej, na estradzie prezentuje się z dwugodzinnym programem zespół jazzowy "Coma 5", znany w kraju i za granicą z mocnego uderzenia.

W godzinach wieczornych w Dębnie, Chojnie, Cedyni, Mieszkowicach i Trzcieńsk-Zdroju odbyły się zabawy nauczycielskie.



XX-lecie



Tysiąc dziewięćset sześćdziesiąty piąty stał się szczególnie ważnym rokiem dla społeczeństwa Ziemi Chojeńskiej, bowiem tu 20 lat temu wczesną wiosną w 1945 przyszli Polacy, aby objąć te ziemie we władanie.

W owym roku, jeszcze w lutym wojska polskie i radzieckie zajmowały tu wsie i miasteczka. Najwcześniej zajęte zostały Trzcińsko-Zdrój i Dębno. Chojnę wzięto już w marcu.

Od tego czasu upłynęło 20 lat, powiat rozrastał się pod względem zaludnienia, likwidował ugory i uruchamiał zakłady przemysłowe, rozwijał gospodarkę rolną i wzmacniał władzę ludową.

Dziś po dwudziestu latach, każde miasteczko i każda gromada chce podsumować dorobek na swoim terenie. Okazją ku temu stały się obchody XX-lecia powrotu Polski na Ziemię Zachodnie.

Na terenie każdego miasteczka, w lutym i marcu, odbyły się wielkie manifestacje pod hasłem obchodów 20-lecia. Uroczystości takie odbyły się w Trzcińsko-Zdroju, Dębnie, Chojnie, Mieszkowicach i Cedyni.

Szczególnie uroczysto obchodzono święto XX-lecia /2.II./ w Trzcińsko-Zdroju, gdzie do programu obchodów włączono wręczenie sztandaru, ufundowanego dla miejscowego Koła Związku Bojowników o Wolność i Demokrację.

W uroczystości wzięli udział: członkowie Egzekutywy KP PZPR, przewodniczący Prezydium Powiatowej Rady Narodowej w Dębnie Władysław Janowski, oficerowie Armii Radzieckiej i Ludowego Wojska Polskiego, weterani 1 Armii WP i Sił Zbrojnych na Zachodzie, byli partyzanci oraz liczni mieszkańcy Trzcińska-Zdroju.

Obok okolicznościowych przemówień władz miejscowych i powiatowych, historię tamtych czasów wspominali weterani II wojny światowej.

Z okazji święta udekorowano krzyżami i medalami wojskowymi szereg byłych żołnierzy i oficerów walczących na froncie wschodnim i zachodnim oraz uczestników ruchu partyzanckiego z Armii Ludowej i Armii Krajowej.

Najbardziej uroczystą chwilą było wręczenie sztandaru dla miejscowego Koła ZBoWiD.



Trzcínsko-Zdrój. Z okazji obchodów XX-lecia tego miasteczka przew. Prez. PRN w Dębnie Władysław Janowski przekazuje sztandar przedstawicielom ZBOWiD



