

Kurier szczęciński

8
stron



ŚRODA, 18 KWIEŚNIA 1984 ROKU

Nr 79 (11 962)

Rok założenia 1945

Nakład: 100 000 egz.

Cena 5 zł

Wysyłane przez żywe komórki organizmów

Na tropie tajemniczego promieniowania

WARSZAWA PAP. Na całym świecie zwiększa się w ostatnim okresie zainteresowanie tajemniczym promieniowaniem wysyłanym przez żywe komórki organizmów. Badania prowadzone są w kilku laboratoriach biologicznych głównie w ZSRB, RFN oraz w Polsce, m.in. w Instytucie Parazytologii PAN w Warszawie.

Wykazano niedawno, że emisja fotonowa może być nośnikiem informacji pomiędzy ko-

(Dokończenie na str. 2)

Powołano Miejską Komisję Wyborczą

PREZYDIUM WRN powołało Miejską Komisję Wyborczą w Szczecinie w składzie: przewodniczący — Antoni Korniak, dyr. Woj. Szpitala Zespolonego, 2-cy przewodniczący — Bazyli Grygoruk, członek Prezydium MK SD, Maria Jezierska, czł. Prezydium MK ZSL, Stefan Węgrzynek, sekretarz KM PZPR, sekretarz — Władysław Zmudziński, kier. Wydz. Organizacyjnego KM PZPR, członkowie — Jerzy Anasiewicz, SPBP, Mieczysław Łacny, Os. Komitet Samorządu Mieszkańców nr 9, Grażyna Łojewska, ZSMP, Hieronim Niewiadomski, ZBOWID, Stanisław Pula, Huta „Szczecin”, Ewa Rybkowska, „PAX”, Jan Talaga, LWP, Maria Trojan, Liga Kobiet Polskich, Władysław Konopka, Urząd Miejski, Dominika Wierzechowska, CHSS.

7 bin. MKW odbyła swe pierwsze posiedzenie, na którym przyjęto plan pracy oraz zapoznano się ze stanem przygotowań organizacyjno-technicznych do wyborów w poszczególnych okręgach.

Stałe dyżury w Urzędzie Wojewódzkim

WCZORAJ obradowało Wojewódzkie Kolegium Wyborcze.

Kolegium zatwierdziło regulamin pracy oraz plan swego działania. W trakcie obrad zapoznano się z wytycznymi Ogólnokrajowego Kolegium Wyborczego w sprawie przygotowania i przeprowadzenia społecznej konsultacji kandydatów na radnych z wyborcami.

Ustalono również stałe dyżury członków kolegium w siedzibie Urzędu Wojewódzkiego w sali nr 44, tel. 303-388.

Dokonano również przydziału członków kolegium na poszczególne okręgi wyborcze.

PRZEDMIOTEM zainteresowań jest tzw. emisja fotonowa, odkryta po raz pierwszy w ZSRB przed 60 laty. Wykazano wtedy, że niezwykle i nieznane promieniowanie w sposób istotny wpływa np. na szybkość rozmnażania się komórek zarodków cebuli umieszczonych blisko siebie. Niestety nie dysponowano jeszcze wtedy odpowiednią aparaturą badawczą, która mogłaby zarejestrować takie zjawisko.

Obecnie, od wielu już lat, prowadzone są systematyczne prace nad tym zagadnieniem w pracowni biofizyki i biochemii, pod kierunkiem doc. Stanisława Grabca. Najbardziej jednak zaawansowani są w badaniach radzieccy uczeni z Nowosybirsk, którzy każdego niemal roku dostarczają nowych informacji na ten temat. W stałym kontakcie z nimi są polscy specjaliści.

Plenum KM PZPR w Szczecinie

Miejska instancja w kampanii wyborczej do rad narodowych

WCZORAJ pod przewodnictwem I sekretarza Andrzeja Sperczyńskiego obradowało plenum Komitetu Miejskiego w Szczecinie. Wprowadzenia do głównego tematu — Zadania miejskiej instancji w kampanii wyborczej do rad narodowych — dokonał sekretarz KM Bonifacy Wiącek, charakteryzując do tychczasowy przebieg kampanii oraz przypominając zadania spo-

(Dokończenie na str. 2)

Życiorys pisany pracą

Jak najwięcej innym...

MARIU KRÓL w Goleniowie, a także w sporej części województwa ze Szczecinem włącznie, specjalnie przedstawiać nie trzeba. Co najwyżej można zastrzec, że nie bierze ona tyle siły do bezinteresownej pracy dla innych.

Jeśli spojrzeć w jej życiorys, to okaże się, że zawsze była taka właśnie — oddana bez reszty temu, co robi, nigdy nie zerkająca na zegarek, gdy trzeba było pomóc, porozmawiać choćby tylko...

PRACĘ zawodową rozpoczęła jako młoda dziewczyna w Makowie Mazowieckim, w dawnym województwie warszawskim i tamtejszym Starostwie Powiatowym. Losy zagnały ją do Goleniowa w 1948, kiedy synonimem wielu młodych przywróconych Polsce Pomorza Zachodniego były sterty gruzów. Znalazła pracę w goleniowskim Urzędzie Stanu Cywilnego, w cztery lata później, w 1952, urząd ten ówczesne Prezydium WRN uznało za wzorowy w województwie.

W 1951 roku po raz pierwszy wybrano ją radną PRN w Nowogardzie, a potem w Goleniowie (po utworzeniu p. miast). Działala w

komisji zdrowia, zajmowała się opieką nad matką i dzieckiem, do sprawy były jej zawsze najbliższe. Nie mogło być inaczej, skoro już w początkach pracy za-

Była dyrektorką Miejskiego Zarządu Budynków Mieszkalnych i firma ta pod jej kierownictwem zdobywała nagrody ministerialne, ale najważniejsze, że ludzie — jak wspomina — nie narzekali na opieszałość domowej administracji. W podobny sposób wspomina ją goleniowski MZBM z tamtych czasów mieszkańcy.

W 1962 roku przeniosła się do utworzonego wówczas Cechu Rzemiosł Różnych, któremu pozostaje wierna do dziś.

Czy to przypadek, że Goleniów na usługowej mapie Polski zajmuje czołową lokatę? A może to kierownicza biura? Cechu, panu Marii Król, miała na tyle energii, że z 98 zakładów rzemieślniczych „zrobiła się” w Goleniowie aż 2537 A. Na dokładkę chwiała działalność cechów i ślusarzy, i murarzy, szewców, krawców a... narzekają rozmaitości amatorzy łatwego zarobku, którzy dziś zjawiają się u p. Król z pytaniem: „Chcę otworzyć warsztat, pani mi powie na czym najszybciej i najłatwiej zarobić gorę forsy?” Takim interesantom pani Maria nieodmiennie wskazuje drzwi.

(Dokończenie na str. 2)



Nowe prawo drogowe i przewozowe

Nasze drogie drogi

JAKIE SĄ POLSKIE DROGI i stan naszej kolei — każdy wie. A tymczasem staliśmy się jednym z bardziej ruchliwych narodów. Polskie Koleje Państwowe są największym przewoźnikiem w Europie, a jedną z największych karier po wojnie zrobiła w Polsce Państwowa Komunikacja Samochodowa, której autobusy docierają niemal do wszystkich wsi i zakątków. Mimo więc wielu mankamentów, podstawowy układ i szkielet komunikacyjny kraju jest prawidłowy i jako tako sprawny.

JEST to fakt, którego przesłonić nie zdoła najsurowsza nawet krytyka, dotycząca stanu nawierzchni naszych dróg, niedostatku autostrad i nowoczesnych lotnisk, nieregularności połączeń i opóźnień komunikacyjnych, kultury obsługi na naszych dworcach, nieporządku w ruchu, ubożego zaplecza technicznego transportu, nie wspominając już o... gastronomicznym!

KRYZYS odbił się na tej dziedzinie bardziej niż na innych, ale zgodnie z prawem równowagi:

tam, gdzie było dobrze — resztes odczuwa się mocniej, a o każdej próbie poprawy istniejącej sytuacji na polskich drogach i innych

(Dokończenie na str. 2)

Posiedzenie

Biura Politycznego KC PZPR

Spółeczno-polityczna sytuacja kraju

WCZORAJ Biuro Polityczne KC PZPR rozpatrzyło sytuację społeczno-polityczną kraju oraz sformułowało wynikające z niej zadania dla organizacji i instancji partyjnych. Uwagę opinii publicznej skupiają problemy i zjawiska ekonomiczne. Procesy występujące w gospodarce świadczą o rozwoju i osiadczeniu politycznych trendów w wielu dziedzinach. Osłabany jest pewien poziom w ścisłym związku z wypracowaniem z wyników pracy, z efektami produkcyjnymi zakładów. W sytuacji gdy znacznej części klasy robotniczej, inteligencji, emerytów żyje się niełatwo, zjawiska związane z polityką odzyskiwania równowagi rynkowej rodzą częstokroć niezadowolenie. Jest ono potęgowane odczuwalnymi zarówno koniecznymi, jak i nieuzasadnionymi podwyżkami cen. Do poprawy sytuacji materialnej, do zwalczania inflacji nie ma innej drogi, jak wydajniejsza praca, surowe

(Dokończenie na str. 2)

„Polmozbyl” —

nadwozia dla cierpliwych...

Gdy decyzja goni decyzję

NA WYMIANĘ nadwozia w samochodach wszystkich marek, z wyjątkiem „Poloneza” trzeba obecnie czekać pięć i więcej lat. Dla ścisłości, okres wyczekiwania na karoserię do Fiata 125p wynosi 7 lat, Fiata 126p — 5 lat, „Wartburga” — 8 lat, zaś w przypadku „Lada” termin ten nie jest w ogóle określony. Taką informację uzyskaliśmy w szczecińskim „Polmozbycie”. Co stało się przyczyną tej sytuacji, skoro jeszcze rok temu na wymianę nadwozia w tych samochodach trzeba było czekać od 6 miesięcy do 1,5 roku? Pytanie to stawiają sobie nie tylko prywatni użytkownicy dróg, których pojazdy nieco się już postarzały, podczas gdy możliwość zakupu nowych są raczej mizerne, ale przede wszystkim osoby, dla których samochód jest miejscem pracy lub niezbędnym środkiem do wykonywania obowiązków zawodowych. Czy winy na-

(Dokończenie na str. 5)

Plany wydobycia holenderskiego statku

LONDYN PAP. Wspólny brytyjsko-holenderski zespół archeologów postanowił wydobycie zagrzebany w piasku na rybackich wodach niedaleko południowych wybrzeży Anglii holenderski statek towarowy, który poszedł na dno 26 stycznia 1749 roku. Statek udawał się w dziewięć podróży do holenderskich Indii Wschodnich.

Do katastrofy doszło po kilku dniach sztormu w chwili, gdy piana zalała zburzona się, utonęła ok. 50 pasażerów, jak mówią dawne zapiski, jednakże załoga i reszta podróźnych, w sumie 250 osób, zdołał wyrosnąć się bezpiecznie na ląd. Jeśli taka się wydobędzie statek, który nosi nazwę „Amsterdam”, to Holandia stanie się po nowemu jest właścicielem. Służby będzie oczywiście do oglądania w muzeum morskim.

39 rocznica Układu

o Przyjaźni, Współpracy i Pomocy Wzajemnej

Dziś uroczysty koncert

Z OKAZJĄ zbliżającej się 39 rocznicy podpisania Układu o Przyjaźni, Współpracy i Pomocy Wzajemnej między Związkiem Radzieckim odbędzie się dziś z udziałem przedstawicieli najwyższych władz partyjnych i państwowych uroczysty koncert w sali Teatru Polskiego w Warszawie. Organizatorami koncertu są Zarząd Główny i Zarząd Stołeczny TPPR. Na uroczystość zaproszono aktywistów towarzystwa, przedstawicieli środowisk robotniczych stolicy, działaczy organizacji społecznych i młodzieżowych.

Dziś zakończenie XIX STT

Po dwunastu spektaklach

SPOŚRÓD czterech zaproszonych do tegorocznego konkursu teatrów małych form — szczecińskiej publiczności zaprezentowało się już dwanaście scenek i zespołów. W zdecydowanie nierównym cyklu przedstawień są już typy do

(Dokończenie na str. 2)

Nasze drogie drogi la tropie tajemniczego promieniowania

(Dokończenie ze str. 1)

trasach komunikacyjnych zdecydowanie może jedynie wzrost produkcji narodowego, zwiększona produkcja m.in. materiałów budowlanych, sprzętu itd. Ponieważ następuje to jeszcze powoli — podejmuje się także wysiłki organizacyjne i regulacje prawne. I nie są to bynajmniej ruchy pozorne czy zastrzeżenia. Obowiązujący np. od 1 stycznia 1984 r. nowy kodeks drogowy, czyli prawo o ruchu drogowym, adresowane jest do każdego obywatela, do wszystkich użytkowników dróg, po to, aby lepiej, skutecznie przestrzegane były zasady bezpieczeństwa na naszych ulicach i drogach.

PODOBNYM, kolejnym krokiem w tym kierunku, będzie nowe prawo drogowe, które zastąpi starą ustawę, obowiązującą od 22 lat. Co nowego wnosi? Jakie znaczenie ma dla użytkowników dróg? Projekt ustawy przewiduje przede wszystkim nowy podział dróg publicznych na cztery kategorie (w miejsce dotychczasowych dwóch: publicznych i lokalnych) — drogi krajowe (ma być podstawowy szkielet komunikacji kraju ok. 46 tys. km), drogi wojewódzkie (ok. 120 tys. km), drogi gminne i lokalne miejscowe oraz drogi dojazdowe. Wprowadza się także nowy podział dróg publicznych pod względem ich standardu tech-

nicznego, dostosowanego do zasad obowiązujących w Europie, a więc autostrady, drogi ekspresowe oraz drogi ogólnodostępne.

ZMIANY te wiążą się oczywiście z całym zespołem działań gospodarczych i prawnych, takich np. jak określenie, kto jest powołany i obowiązany do budowy i konserwacji poszczególnych dróg. Znaczący wysiłek pod tym względem spada na państwo, jego budżet i budżet terenowych organów władzy — województwa i gminy. W związku z tym zmienił się także sposób i warunki korzystania z dróg przez użytkowników, a więc np. otrzymanie zezwolenia na przejazd przez drogi, wprowadzenie odpłatności za poruszanie się po autostradach (tak jak w wielu krajach na świecie).

NOWE prawo drogowe bezpośrednio dotyczy także właścicieli terenów, na których będą budowane, względnie poprawiane drogi. Reguluje m.in. kwestie wywłaszczeń, odszkodowań, a także bardziej rygorystycznie traktuje kwestie ochrony środowiska. Przewidziano też — co jest powrotem do stanu przedwojennego — powołanie w gminach służb drogowych, techników gminnych, a także zniżenie tzw. szarwarku, czyli prac dotychczas wykonywanych obowiązkowo przy utrzymaniu dróg, przede wszystkim na wsi. Nie oznacza to rezygnacji z powszechnych w tym środowisku społecznych czynów drogowych, które obecnie podejmowane będą rzeczywiście dobrowolnie.

Jak nowe przepisy zdadzą egzamin w praktyce — okaże się po 31 grudnia 1984 r., gdy wejdą one w życie. Konsultacje wśród fachowców i władz terenowych, a także głosy opinii publicznej, zwłaszcza rolników, dowiodły, że za ogólną aprobatą projektu nowego prawa drogowego kryje się obawa, iż właśnie ta trzecia i czwarta kategoria dróg — gminne i lokalne oraz dojazdowe — mogą być traktowane po macoszemu, wyłącznie według klasy i wyobraźni lokalnej.

NIEMIAŁPLIWE konkretniejsze będzie nowe, ujednolicone prawo przewozowe, które także przedstawione zostanie wkrótce Sejmowi. Regulować ma ono to, co obecnie jest często przedmiotem wielu nieporozumień — skarg, nawet procesów sądowych: wzajemne stosunki klientów i kolei, przewoźników samochodowych, lotnictwa komunikacyjnego i żeglugi. Wydaje się nam, że jeżeli doczekamy się dzięki temu wyraźniejszego sformułowania, kto jest odpowiedzialny wobec pasażerów i klientów za straty,

spowodowane np. rażącym niedbalstwem lub złą wolą pracowników instytucji przewozowej, to będzie to nie tylko przejawem demokracji życia, ale także tak potrzebnej nam wszystkim satysfakcji obywatelskiej. O takie prawo, nie będące tylko martwą literą, chodzi nam przecież nie tylko na naszych drogach...

St. JAREMCZAK

Wojewoda szczeciński przyjął ambasadora Republiki Indonezji

PRZEBYWAJĄCY w naszym województwie ambasador Republiki Indonezji w Polsce Janwar Marah Djani złożył wczoraj wizytę wojewodzie szczecińskiemu Stanisławowi Malcowskiemu. Gość z dalekiej Indonezji interesował się szczególnie problemami związanymi z wdrażaniem reformy gospodarczej, a także rozbudową Zakładów Chemicznych w Policach.

Spoleczno-polityczna sytuacja kraju

(Dokończenie ze str. 1)

oszczędzanie, pobudzanie aktywizacji zawodowej. Biuro Polityczne KC PZPR podkreśliło, iż polityka rozliczenia się przed społeczeństwem z przyjętych planów i zobowiązań jest przestrzegana. Kierownictwo partii i rząd publikują sprawozdania o wykonywaniu podjętych uchwał, nie ukrywając trudności powstających przy realizacji koniecznych decyzji, udają się często do opinii ludzi pracy.

W duchu porozumienia, walki i socjalistycznych reform — podkreślił Biuro Polityczne — kraj obchodzić będzie Święto Pracy — 1 Maja. Nawiazując do walki o narodowe i społeczne wyzwolenie, do tradycji robotniczych i rewolucyjnych, do historii i wspaniałoności pochodzących, więcej i aktywnie stąć się powinni manifestacji proletariackiego międzynarodowemu, obrony pokoju i sprawiedliwości społecznej.

Biuro Polityczne KC PZPR oceniło przebieg i wyniki oficjalnej wizyty przyjaźni w Polsce delegacji Republiki Ludowej pod kierownictwem przewodniczącego Ludowego Ruchu Wyzwolenia Anelli — Partii Pracy i prezydenta Anzolekii Republiki Ludowej, tow. Jose Eduardo dos Santos.

Biuro Polityczne skomentowało również rozmowy, zalecało podjęcia dalszych kroków na rzecz rozwoju przyjaźni i współpracy polsko-anzolek.

(Dokończenie ze str. 1)

możkami i to nawet z negatywnym skutkiem. Z jednej strony stymuluje rozmnażanie komórek, a z drugiej może przenosić chorobę np. nowotwór. Tak właśnie się stało z tkankami zdrowymi, które oddzielone były płytką kwarcową od tkanki trawiennej przez nowotwór, nieprzepuszczalną dla wszelkich zarodków. Przez kwarc jednak prznika promieniowanie ultrafioletowe, część zakresu fali elektro magnetycznej emisji fotonowej. Czy zatem to tajemnicze promieniowanie, wciąż nie do końca zbadane, może wytlumaczyć w jaki sposób następują przerzuty raka? Podobnych pytań jest znacznie więcej. Przede wszystkim nieznane jest miejsce promienio-

wania w samej komórce. Tylko przypuszcza się, że może to być DNA, kod genetyczny w kształcie skręconej spirali. Wciąż nie wiemy jaka jest rola tej emisji w układzie międzykomórkowym żywego organizmu. Badacze są jednak optymistami. W przyszłości — twierdzą — może to być najlepsze narzędzie we wczesnym wykrywaniu przynajmniej niektórych chorób. Udowodniono bowiem, że komórka, która ulega zniszczeniu, wysyła znaczną energię tego promieniowania. Nazwano to zjawisko „ostatnim krzykiem” umierającej komórki.

BOCIANIE GNIAZDO

STATKI NA WEJŚCIU:

m/s „Naleczów” z Danii
m/s „Transportowiec” z Casablanki
m/s „Feliks Dzierżyński” z Brazylii
m/s „Ziemia Mazowiecka” z Tampy
m/s „Ciechanów” z Irlandii

STATKI NA WYJŚCIU:

m/s „Kapitan Kański” do Rotterdamu
m/s „Generał Madaliński” do Gdyni
m/s „Mielec” do Irlandii
m/s „Ciechanów” do Lubeki.

Plenum ZW ZBoWiD

Przed ważnymi rocznicami

WCZORAJ odbyło się w Szczecinie posiedzenie plenarne Zarządu Wojewódzkiego ZBoWiD poświęcone głównie kwestiom uczczenia 39 rocznicy Zwolenia Szczecińskiego, 40-lecia Polski Ludowej oraz przygotowań do 1 Maja. W zgrupowaniu tym udział wzięli członkowie plenum ZBoWiD, Wojewódzkiej Komisji Rewizyjnej, Wojewódzkiego Sądu Koleżeńskiego i prezesi wszystkich kół związków. Na wstępie zebrani uczuli minutą ciszą pamięć zmarłych w ostatnim okresie kombatantów, a wśród nich — prezesa koła przy Stoczni im. A. Warskiego — Ryszarda Rutkowskiego. Następnie 39 aktywistów wojewódzkiej instancji ZBoWiD otrzymało dyplomy wyróżniające od związku.

Po tych uroczystych akcentach rozpoczęto część roboczą obrad. Poślubiła ona wyznaczeniu dla poszczególnych kół konkretnych zadań do wykonania. W referacie programowym przez ZW ZBoWiD Bolesław Górczyński zasłynął koniecznością aktywnego uczestniczenia byłych bohaterów zrzeszonych w związkach w dziele socjalistycznej odnowy. Mówiono o rozmachach formach pracy, z których większość polegała na rozwijaniu tak najszerszych kontaktów z młodzieżą, jak i w sferach apetytów i akcji. Dnia Kombatanta, Dnia Zwycięstwa i innych świąt państwowego, służenia własnym zwyczajom dla wyrażania w dziełach historycznej i patriotycznej wrażliwości młodzieży i dzieci, codzienna kontakty z jednostkami wojskowymi, a także szerokie uczestnictwo w pochodzeniach i innych formach aktywności. Mówca — stanął się manifestacją przełamania społecznych uprzedzeń i ponarcania dla polityki nakreślonej przez PZPR i rząd. (mar)

Po dwunastu spektaklach

(Dokończenie ze str. 1) nagród, ale też sprawę, do dzisiaj szego wieczora, kiedy to ogłoszone zostaną werdykty jury i publiczności — pozostawić trzeba w zawieszaniu. Wczoraj ogładsiliśmy kolejno: „Opowiadanie o ZOO” Edwarda Albee’a w wykonaniu szczecińskiej sceny WDK „Kryta”, „Co wam powiem, to wam powiem” w Kazimierza Przerwy-Tetmajera — spektakli Podhalńskiego Teatru Lalek „Rabco” i inscenizacją „Traktat moralnego” Czesława Miłozina przedstawioną przez Teatr Adekwatny.

Dzisiaj, w „Transie”, ostatnie dwa spektakle, stojące do konkursu: „Wesołe przygody Koziołka Matołka” według Makuszyńskiego i Walentynowicza w wykonaniu Ośrodka Teatru Otwartego „Kalambur” z Wrocławia i „Adam i Ewa” według Marka Twaina przygotowany przez Teatr Ochoty.

Przegląd zamknięć gościnny występ Henryka Bukołowskiego z Teatru Adekwatnego, w programie opartym na tekstach Błoka, Lenina, Gorkiego, Eisensteina. W tym czasie liczone będą głosy publiczności (główna nagroda festiwalu) i zapadną decyzje jury. Również dzisiaj, w „Korobu”, grane będą dwa przedstawienia STT: „Adam i Ewa” (godz. 16.30) i „Co wam powiem” (godz. 19). Bilety są do nabycia w kasie. Niemniej w Policach dziś: „Traktat moralny”, „Cesarz” (Magda Teresa Wojcik) i „Wesołe przygody Koziołka Matołka”. (j)

Niecodzienny rejs

NIECODZIENNY rejs na Odrze rozpocznie dziś barka motorowa w parcie rzecznym w Gliwicach — wyruszy do Wrocławia z odlanym w brzoje pomnikiem Juliusza Słowackiego, który ufundowany przez społeczeństwo stanął na coku w mieście nad Odrą. Pomnik Juliusza Słowackiego według projektu Wacława Szymanowskiego (artyści żyjącego w latach 1859—1930) zrealizował artysta-plastyk Andrzej Łętkowski z Wrocławia. Marynarze barki motorowej „Żeluzi na Odrze” stoja przed niełatwym zadaniem — pomnik jest bowiem wysoki na 23 centymetry i waży 1,5 tony. W kilkudniowym rejsie pomnikowi Juliusza Słowackiego na Odrze towarzyszą 10-letnie delegacje Towarzystwa Miłośników Wrocławia.

Miejska instancja w kampanii wyborczej do rad narodowych

(Dokończenie ze str. 1)

czywające w tym względzie na członkach partii.

Plenum zapoznają się z propozycjami KZ, POP, TOP i ZMS dotyczącymi kandydatur członków PZPR na radnych do MRN i postanowilo przekazać je do dyspozycji Miejskiemu Kolegium Wyborczemu. Plenum zapoznalo się również z propozycjami kandydatów na radnych do WRN z terenu Szczecina, rekomendując przedstawione kandydatury Egzekutywie KW PZPR.

Informację dotyczącą aktualnego stanu prac techniczno-organizacyjnych związanych z wyborami przedstawił zebrany wiceprezydent miasta Zdzisław Pacala: w końcową fazę wchodzi już aktualizowanie ewidencji ludności, opracowywanie spisów wyborców, przygotowywanie lokali komisji itp.

Podjęto uchwałę w sprawie zadań członków miejskiej instancji w kampanii wyborczej.

W dalszej części obrad dokonano rozliczenia uwag i propozycji zgłoszonych podczas dyskusji na poprzednim posiedzeniu plenarnym KM, zapoznano się ze sprawozdaniem z prac Egzekutywy oraz przyjęto plan pracy na II kwartał br.

Milicja drogowa prosi świadków

ŚWIADKOWIE opisanych niżej wypadków są proszeni o zgłoszenie się do Wydziału Ruchu Drogowego Rejonowego Urzędu Spraw Wewnętrznych ul. Kaszubską 35, pok. 88, tel. 30-72-46.

9 MARCA o godz. 14.40 na ul. Czorszyńskiej na wysokości szkoły podstawowej został potrącony przez samochód „Fiat” 125 p. nr SZS 4324 7-letni chłopiec. Samochód holował małą przyczepkę. Drogowca prosi świadków zdarzenia oraz kierowcę taxi „Fiat” 125 p., który wówczas przywoził pasażera na ul. Czorszyńska o zgłoszenie się pod wskazanym adresem.

16 MARCA o godz. 14.10 na ul. Fryzycznej pod kołami „Mercedesa” nr ZGP 0129 prowadzonego przez Stanisława Z. zginął 5-letni chłopiec Sylwester Sobon.

27 MARCA o godz. 11.30 na ul. Kościelnej samochód „Jelcz” nr SZA 895R kierowany przez Stanisława S. potrącił nieletnią Monikę C., która zmarła w drodze do szpitala. Prosimy o pomoc w ustaleniu okoliczności w jakich nastąpił opisane wypadki drogowe.

Jak najwięcej innym...

(Dokończenie ze str. 1)

W TRUDNYM przecież dla gospodarki roku 1983 gołeniewski cech zyskuje największą w województwie dynamikę rozwoju — rzemieślni w dziedzinie usług. Ale wcześniej, w 1982, była dla gołeniewskiego cechu „nagrada Kowalskich” — symboliczna impreza, której patronował „Kurier Polski”, nagradzając w specjalnym plebiscywie terenowe organizacje rzemieślnicze, które rozwijały kulturę, uczyły zaradności itd.

W 1979 roku, gdy zgłosiło kolektne „złote światło” dla rzemieślni i usług, p. Król postanawia zachęcić rzemieślników do inwestycji własnym sumptem. Zdobywa 57 działek budowlanych na których wyrastają nowe warsztaty. Część z nich rzemieślnicy — za namową szefowej cechu, to oczywiste — lokalizował w miasteczku Chodzież o wyprowadzenie dalej od ludzkiej siedziby placówek uczących dla odcienienia warsztatów lakierniczych, zakładów mających związek z chemią itp.

DO DZIS, poczynając od 1975 roku, trwa w Gołeniewie nieprzerwanie rzemieślniczy „czyn

społeczny”. Polega on na bezplatnym malowaniu mieszkań ludziom wymagającym opieki, niedołężnym. Ile takich mieszkań odnowiono? Kto by to liczył, gdy nie chodzi o efektywne sukcesy, statystyki i wykazanie się ale o odruch serca...

Takich odruchów gołeniewscy rzemieślnicy, za sprawą kierowniczk Biura Cechu, mają więcej. Teraz odbudowują część amfiteatru po pożarze, pomagają Komitetowi Samorządu Mieszkańców nr 4 (nagrody krajo- we za działalność społeczną), Kuratorstwu Ośrodków Pracy i innym instytucjom jak PKPS, PCK, szkołom.

Ostatnio gołeniewscy rzemieślnicy zawiązali władze, że bezinteresownie odnowią wszystkie lokale komisji wyborczych do rad narodowych, wykonają także urny do głosowania. Apelują do innych cechów, by podjęły podobne zobowiązania, gdyż — mówią — jest okazja do pomocy i uczczenia w ten sposób 40-lecia Polski Ludowej.

PANI MARIA o sobie mówi niechętnie. Pamięta, jakie przylecia katusze gdy niemal się namówiono ją do występu przed kamerą telewizyjną w programie „Tele-Echo”. Wspomina ten występ jak żywe. Ale nie dlatego, by miała urazę do autorki programu, lecz dlatego, że nie mogła wtedy powiedzieć co naprawdę myśli, a chciała mówić o tym, co należy w Gołeniewie zrobić Tymczasem wówczas autorem audycji TV chodzilo o eksponowanie sukcesu „Tymczasem”.

Trzeba było zorganizować pomoc dla Ośrodka Kuratorskiego, gdzie codziennie przychodzi dzieci z rodzin robotniczych, charytatywnych, które społecznie z ośrodka oraz z damskiej drużyny ORMO (w-1) orientowała ją także p. Maria) próbuje przostawa.

MÓWI o sobie: — Tak, już słyszałam, że moje nazwisko ma znaleźć się w Księdze Zasłużonych dla Pomorza Zachodniego i wcale nie jestem tym zachwycona. Cóż ja takiego zrobiłam? Dlaczego akurat dla mnie to zaszczytne wyróżnienie? Czy nie powinni znaleźć się tam inni, bardziej wartościowi, co dokonali więcej? I to jest cała pani Maria Król z Gołeniewa.

Wojciech JURCZAK

Konferencja prasowa rzecznika rządu

Komu potrzebne antypolskie wystąpienia na Zachodzie? Judząca propaganda

WARSZAWA PAP. 17 bm. odbyło się kolejne spotkanie rzecznika prasowego rządu Jerzego Urbana z korespondentami zagranicznymi. W konferencji uczestniczyli również przedstawiciele polskich środków masowego przekazu.

NA WSTĘPIE rzecznik ostro skrytykował i zaprotestował przeciwko fałszywej informacji podanej 14 bm. przez zachodniemieckie radio Deutschlandfunk, w audycji nadawanej w języku polskim. Był to tekst wyjątkowo judzący i złośliwy w intencjach, a w dodatku oparty na całkowicie nieprawdziwych informacjach. W audycji tej stwierdzono m.in., że nie wskutek słabej produkcji rolnej Polska nie może się wyżyć, lecz powodem tego stanu rzeczy jest „okradanie gospodarci polskiej przez Związek Radziecki”.

NAJLEPSZYM przykładem potwierdzającym te tezy głoszone w audycji radia zachodniemieckiego — jest opublikowana 18 stycznia br. w „Trybunie Ludu” statystyka, według której produkcja mięsa w Polsce wynosi ponad 100 kg na jednego mieszkańca i jest równa wielkości produkcji w RFN. Tymczasem na 103 polskie tafia z tego jedynie 17 lub 14 części. Eksport polskich zwierząt żywności społeczeństwu polskiemu dochodów, ponieważ wszelkie rozliczenia płatnicze dokonywane są przez Bank RWPG w Warszawie — tam właśnie — zdaniem autorów audycji — dokonuje się rabunku wysiłku gospodarczego narodu. Jest to stwierdzenie Jerzy Urban — nie spotykany nigdzie, zaś powoływanie się na „Trybunę Ludu” jest fałszywe. W 1932 r. produkcja mięsa w przeliczeniu na jednego mieszkańca wynosiła w Polsce — 71,3 kg, a w 1933 r. spadła, niestety, do 63,6 kg. W I kwartale br. uzupełniającego import mięsa wyniósł 46 tys. ton, zaś eksport 32 tys. ton.

Tak więc bilans obrotów mięsem jest dla polskiego rynku dodatni. Rzecznik dodał, że eksportuje się głównie koninę, baraninę i drożdż. Po raz ostatni eksportowaliśmy mięso do Związku Radzieckim — w minimalnych ilościach (kosciach — w 1974 r., czyli 10 lat temu). Wszystkie rozliczenia w handlu zagranicznym — kontynuował J. Urban — dokonywane są przez Bank Handlowy w Warszawie i częściowo przez Bank PKO. Natomiast Bank RWPG zajmuje się zupełnie innymi kwestiami: finansuje m. in. rozliczenia wielostronne i największe inwestycje, udziela kredytów. W świetle tych faktów audycje radia zachodniemieckiego oceniane należy nie tylko jako stek bzdur, ale też wyrażoną w swych intencjach próbę maczenia w głowach słuchaczy.

PO zakończeniu konferencji dzielnikarze polscy przepręli J. Urbana o skomentowanie faktów organizacyjnych.

40 osób w szpitalu

Zatrucie lodami w Przemysłu

PRZEMYŚL PAP. Powiększa się liczba osób, które uległy masowemu zatruciu lodami, zakupionym w prywatnej cukierni w Przemysłu, należącej do Stanisława K. Do 17 bm. zarejestrowano łącznie 183 przypadków zachorowań, z czego 38 pacjentów przebywa w szpitalu w Przemysłu, a 2 w szpitalu w Leżajsku. Jak już informowaliśmy — pierwsze zatrucie wystąpiło 13 bm., a następnego dnia cukiernia, z której lody te pochodziły została zamknięta, zaś wobec jej właściciela prokurator rejonowy zastosował areszt tymczasowy.

Badania w laboratorium bakterio logicznym Wojewódzkiej Stacji Sanitarno-Epidemiologicznej w Przemysłu wskazują, że przyczyną zatrucia pokarmowego były znajdujące się w lodach bakterie salmonella.

Pracownicy „Sanepidu” przenczwadził wzmożone kontrole także w innych punktach sprzedaży lodów, stwierdzając liczne przypadki uchybień natury sanitarno-porządkowej. Wydano decyzję o wstrzymaniu produkcji lodów w 12 punktach. Podobne działania prowadzone są również w całym woj. przemyskim.

„Le Figaro”: „Zapomniana Polska”

Niebywałe uchybienie wymogom uczciwości

PARYŻ PAP. W paryskim dzienniku „Le Figaro” ukazał się 17 bm. artykuł zatytułowany „Zapomniana Polska” nawiązujący do faktu niezaproszenia przez władze francuskie delegacji polskiej na obchody 40 rocznicy wyzwolenia Francji.

AUTOR stwierdza na wstępie, że opinia polska, tym razem zjednoczona, wyraża smutek i gorzyc, ponieważ władze francuskie „zapomniały” zaprosić delegację polską na uroczystości z okazji 40 rocznicy wyzwolenia Francji. Dziennik przypomina, że po Amerykanach i Brytyjczykach żołnierze polscy wnieśli największy wkład w wyzwolenie Francji. W 1940 r. armia polska we Francji liczyła 85 tys. żołnierzy, a polskie lotnictwo, włączone do RAF, straciło nad terytorium francuskim 50 samolotów hitlerowskich. W 1944 r. pierwsza dywizja pancerna gen. Maczka, licząca 16 tys. ludzi, odegrała decydującą rolę w bitwie pod Falaise i wyzwoliła wiele miejscowości w Normandii. Zginęło wówczas 1500 żołnierzy polskich, z których wielu spoczywa na Polskim Cmentarzu Wojskowym Langanerie koło Falaise. W walkach o wyzwolenie Francji brało udział 200 myśliwców i 5 polskich okrętów wojennych. Łącznie poniosło w nich śmierć 8 tys. żołnierzy polskich, a także 5 tys. Polaków walczących w Ruchu Oporu.

Autor konkluduje, że „względny wynikający z bieżących wymogów politycznych nie mogą zakłócić holdu dla poległych. Jeśli decyzja wstrzyma się Tym razem maszyny do pisania

39 rocznica polsko-radzieckiego układu Akademia w Moskwie

W MOSKIEWSKIM Domu Przyjaźni odbyła się wczoraj uroczysta akademii w związku z 39 rocznicą podpisania polsko-radzieckiego Układu o Przyjaźni, Współpracy i Pomocy Wzajemnej.

Zasady, które legły u podstaw tego układu godnie wytrzymały próbę czasu — oświadczył przemawiając na akademii wiceminister Centralnego Zarządu Towarzystwa Przyjaźni Radziecko-Polskiej, Aleksiej Niebenza.

Trwa japońska ekspansja

TOKIO PAP. Japońska firma „Brother”, która daje na rynek światowy 15 proc. maszyn do pisania sprzedawanych na wszystkich kontynentach, postanowiła za wszelką cenę uruchomić nową fabrykę w Europie Zachodniej. Wyprowadzenie dla realizacji tego celu w Brytanię lub Irlandię, gdzie panuje rekordowe bezrobocie, a więc będzie można zdobyć załogę za minimalną płacę.

Warto dodać, że wspomniana firma sprzedała w ub. roku na rynku światowym 1,1 mln maszyn do pisania, elektrycznych i tradycyjnych. Na przykład w RFN firma ta pokryła zapotrzebowanie tamtejszego rynku w ub. roku w maszynach mechanicznych w 10 proc., a w elektrycznych — w 25 proc. doprowadzając do „palpitacji serca” tamtejszych tradycyjnych producentów tego sprzętu.

Komisja EWG oskarżyła firmę „Brother” o sprzedawanie swoich maszyn po cenach dumpingowych, ale nie widać, aby Japończycy zbyt się tym przejęli.

SPRAWCY „węgierskiej kradzieży stulecia” przed sądem w Budapeszcie

NA ZDJĘCIU: podczas rozprawy Gusztav Kovacs (2 z prawej) i Jozsef Rafafai (2 z lewej) oskarżeni o włamanie do budapeszteńskiego Muzeum Sztuk Pięknych w listopadzie 1983 r., kradzież 7 wyjątkowo cennych obrazów. CAF—MTI—teletexto

Wojewódzka organizacja komunalnych

U początku drogi

W STATUCIE Federacji Związków Zawodowych Pracowników Gospodarki Komunalnej i Terenowej uznano od razu po trzeba istnienia struktur wojewódzkich lub międzywojewódzkich, określając równocześnie ich zadania. Mają one reprezentować członków federacji wobec terenowych organów administracji państwowej i gospodarczej oraz organizacji politycznych i społecznych. Mają też wspierać i umacniać działalność organizacji związkowych na danym terenie, uczestniczyć w pracach na rzecz poprawy stanu bezpieczeństwa i higieny pracy w zakładach, ochrony zdrowia pracowników, praworządności w stosunkach pracy, inspirować szkolenie związkowe itd.

POD koniec marca powstał w Szczecinie Zarząd Wojewódzki Związków Zawodowych Pracowników Gospodarki Komunalnej i Terenowej. Skupia on organizacje związkowe z 24 przedsiębiorstw. Liczące w sumie około tysiąc członków. Są tu m.in. miejskie i rejonowe przedsiębiorstwa gospodarki komunalnej i mieszkaniowej. Przedsiębiorstwo Zieleni Miejskie „Transkom”, Przedsiębiorstwo Transportowo-Sprężowe Budownictwa Komunalnego. Do prac zarządu wchodzi się też 6 przedsiębiorstw, które nie są jeszcze zrzeszone w federacji.

nań w tym zakresie. Wnioski będą wskazówki dla organizacji związkowych w dalszych ich działaniach na tym polu.

Sprawy socjalne i warunków pracy są drugim obszernym i ważnym zagadnieniem, którym zarząd chce się zająć już od zaraz. Dotyczy sprzątacze ulicznych i inni pracownicy wykonujący swoje obowiązki w trudnych warunkach mu się odczuć opiekę związków. Podobnie rodziny wiodące i ci najbliżsi zarabiający.

Zarząd myśli też o odzyskaniu dla komunalnych Domu Kultury „Słowianin”, jednego miejsca, w którym można było organizować spotkania i imprezy dla większych grup pracowniczych z różnych przedsiębiorstw.

Te i wiele innych spraw, które znajdują się w programie prac zarządu, wymagają współpracy organizacji związkowych, podejmowania wspólnych akcji mających przede wszystkim na celu podniesienie rangi przedsiębiorstw gospodarki komunalnej, podniesienie rangi ich pracowników. I tak widzi swoją rolę wojewódzka organizacja związków komunalnych u początku drogi.



od zaproszenia oficjalnej delegacji polskiej nie zostanie cofnięta, to będzie to — powiedzmy otwarcie — ze strony władz francuskich niebywałe uchybienie wymogom uczciwości”.

Skarga Nikaragui przeciwko USA

24 bm. publiczna rozprawa?

BRUKSZA PAP. Wczoraj od było się pierwsze posiedzenie przy drzwiach zamkniętych Międzynarodowego Trybunału Sprawiedliwości w Hadze rozpatrującego skargę Nikaragui przeciwko USA.

Podczas posiedzenia, którego szczegóły nie zostały ujawnione, 15 członków trybunału miało ustalić datę publicznego sądu, podczas którego owo zainteresowane państwo przedstawi swoje stanowiska.

Nikaragua oskarżyła Stany Zjednoczone o zaminowanie jej portów. USA natomiast nie uznają jurysdykcji trybunału haskiego w tej sprawie. Poinformowały one ostatnio ONZ o odmowie uznania jurysdykcji międzynarodowego trybunału w Hadze w sprawach Ameryki Środkowej przez najbliższe dwa lata.

Jak podaje agencja AFP, powołując się na źródła nikaraguańskie, głównym celem rządu sandinowskiego jest uzyskanie od trybunału — jako środka tymczasowego — nakazu natychmiastowego zaprzestania amerykańskiej pomocy dla kontrrewolucjonistów.

Adwokatami strony nikaraguańskiej, podczas publicznego posiedzenia, które najprawdopodobniej odbędzie się 24 kwietnia br., będą amerykańscy adwokaci Abram Chaves i Paul Reichler pełniący od 4 lat funkcje doradcę rządu w Managui oraz profesor prawa brytyjskiego Ian Brownlie z Oxfordu.

USA wyznaczyły jako swego obrońcę adwokata Davisa Robinsona, który jest również ich przedstawicielem w sporze granicznym z Kanadą.

Nowy Jork

Poszukiwania sprawców masowego mordu

NOWY JORK PAP. 75 detektywów nowojorskich poszukuje przez 24 godziny na dobę sprawców niedzielnego mordu na ośmiu dzieciach i dwóch kobietach w jednym z mieszkań w głowie. Do masakry doszło w mieszkaniu ocalało niemowlę, które było najwyraźniej karminone przez matkę w chwili jej zabójstwa.

Policia nie wyklucza, że do mordu doszło na tle obrotu narkotykami. Ofiary zostały zastrzelone strzałami w głowę. Do masakry doszło zmiennak. Niektórzy z zastrzelonych osób spali, gdy do nich strzelano.

Przypuszczają się o ofiarę są pochodzenia latynoamerykańskiego. Policia nowojorska, pracująca w mieście zbrodni, przyzwyczajona jest na ogół do morderstw. Tym razem jednak przyznała, że ci, którzy znaleźli się na miejscu zbrodni, ostupiali.

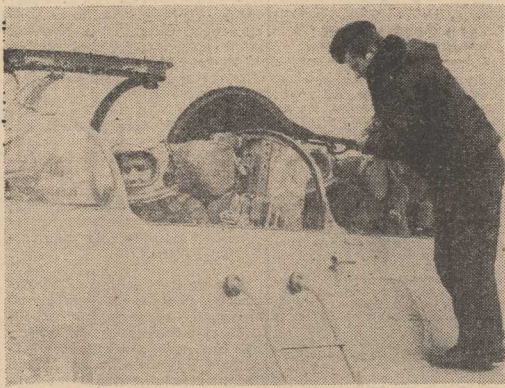


„Kurier“ z wizytą w pulku „Kraków“

2 PULK lotnictwa myśliwskiego „Kraków” obchodzi 40-lecie istnienia. Jest jedną z najstarszych jednostek lotniczych, piloci zaczęli zapisywać karty historii we wrześniu 1944 roku brawurowymi lotami na pozycje hitlerowskich formacji pancernych i nad powstającą Warszawę.

Dzisiaj pułk wyposażony w nowoczesne samoloty naddźwiękowe strzeże naszych zachodnich granic. Trudna i odpowiedzialna to służba, wymagająca rozległej wiedzy i doświadczenia, żelaznej kondycji. Przekonali się o tym w ub. tygodniu dziennikarze zaproszeni do pulku. Przebywając na lotnisku, wśród pilotów i obsługi na ziemnej mieli okazję poznać się ze szkoleniem, przygotowaniem samolotów do startu, przebiegiem lotów, co uwiecznili na zdjęciach fotoreporter Jerzy Undro. W tym czasie miała miejsce miła uroczystość wyróżnienia mjr. pil. Jana Papięży, który spędził 2 tysiące godzin w powietrzu. (jas)

Myśliwce



Jedyna szansa — WSM

Doker z cenzurem

W ROKU ubiegłym powołano w Wyższej Szkole Morskiej w Szczecinie (jako jedyny w Polsce) kierunek: eksploatacja portów morskich. Spowodowane to zostało szczególnymi potrzebami naszych portów, gdyż jak wynika ze statystyki o ile w gospodarce narodowej na 100 zatrudnionych 7 legitymuje się wyższym wykształceniem, w żegludze — 22, to w portach tylko — 3. Kierunki ekonomiczne na wyższych uczelniach znacząco się sferminizowały a porty ze względu na charakter pracy potrzebują mężczyzn.

Instytut Eksploatacji Portów WSM przeprowadził ankietę, z której wynika, że przedsiębiorstwa reflektują na 60—100 absolwentów rocznie. Uczelni nie stać na uruchomienie tylu grup studenckich — w roku akademickim 1984/85 powołane będą dwie grupy studenckie i przewiduje się przyjęcie 60—70 kandydatów. Jak nam powiedział dyrektor Instytutu Eksploatacji Portów doc. dr Ryszard Langowski, kierunek znajduje coraz szersze zainteresowanie wśród samych studentów WSM.

Eksploatacja portów morskich jest kierunkiem techniczno-ekonomicznym, studia trwają 5 lat i oprócz przedmiotów ogólnych takich jak matematyka, fizyka, podstawy mechaniki, techniki, konstrukcji ma-

szyn obejmują przedmioty zawodowe — podstawy budowy i eksploatacji portów, technologia przeladunku i składowania, usługi portowe, zarządzanie i organizacja portu i inne.

PRZED rozpoczęciem studiów przewidziana jest 6-tygodniowa praktyka kandydata w portach, zaś po I roku — 4-tygodniowa praktyka warsztatowa w portowych warsztatach mechanicznych i 2-tygodniowy rejs szkoleniowy do portów Morza Północnego, po II roku — 8-tygodniowa praktyka w zakresie obsługi portowego sprzętu zmechanizowanego, po III roku — 6-tygodniowa praktyka w zakresie obsługi portowych urządzeń przeladunkowych, a po IV roku — 8-tygodniowa praktyka eksploatacyjna w różnych portowych komórkach organizacyjnych i 12-tygodniowa, indywidualna praktyka asystencka na statkach handlowych. Studenci obowiązani są mieszkać w akademikach, otrzymują bezpłatnie pełne umundurowanie. Rowolęgie ze studiami zawodowymi stacjonarne odbywają służbę wojskową, co zwalnia absolwentów od rocznego przeszkolenia w SOR. Dobrych wyniki w nauce i postawa społeczna uprawniają do otrzymywania stypendiów i nagród rektorskich. Absolwenci oprócz dyplomu magistra absolwenta i skrajności w zakresie eksploatacji portów, otrzymują uprawnienia do obsługi podstawowego sprzętu i urządzeń portowych. Po odbyciu wstępnego stażu pracy absolwenci mogą objąć stanowiska ekspedycyjnych portowych, gospodarzy statku, dysponentów przeladunkowych i skrajności, kierowników sztafetskich, spejdytorów, rzeczowników itp. Dalsza kariera także stoi przed nimi otworem.

Pierwsi absolwenci kierunku eksploatacji portów morskich (studium wieczorowe) opuszczają uczelnię już w br.

(w14)

Na przykład w stoczni „Gryfia”

FASM — środkiem na kłopoty finansowe młodych

FUNDUSZ Akcji Socjalnej Młodzieży, akcja ZSMP prowadzona przez wiele lat do dzisiaj budzi sporo kontrowersji. O rozmowie poprosiliśmy Władysława Kapitana pełnomocnika ds. FASM Zarządu Zakładowego ZSMP Szczecińskiej Stoczni Remontowej „Gryfia”. Jakże były początki, co to za akcja.

— Zarząd Główny ZSMP po rozwiązaniu Federacji Socjalistycznych Związków Młodzieży Polskiej stał się kontynuatorem tej akcji. Podstawą tworzenia FASM jest praca zorganizowanych kolektywów członków organizacji młodzieżowych i młodzieży nie zrzeszonej. Środki stanowiące należność za wykonane roboty i usługi na podstawie umów przewleane są na FASM a dysponentami są pracownicy grupy młodzieży.

— CZYM w trudnej sytuacji finansowej młodych ludzi jest praca w ramach FASM-u?

— Jest to ciekawa forma umożliwienia ludziom młodym uzupełnienia własnego budżetu rodzinnego, szczególnie tym, którzy wkraczają w życie, zakładają rodziny lub otrzymali mieszkanie.

— Jakże prace wykonujecie w ramach FASM-u?

— Praktycznie wykonujemy wszystkie prace zlecane nam przez stocznię. Są to prace typowo specjalistyczne związane ze specyfiką naszego zakładu. Nie możemy wykonywać prac planowych, tylko uzupełniające przyczyniając się do realizacji celów podstawowych. Przykładowo wykonaliśmy suszarnie odzieży ochronnej na wydziale PR-4, instalacje wentylacyjną na wydziale drzewnym, malowanie i konserwację dźwignów nabrzeżnych, malowanie pomieszczeń zakładowych hoteli robotniczych i wiele innych. Są to prace, na które stocznia nie może znaleźć wykonawców albo koszt oferowany w kos-

zynie przez jednostki z zewnątrz jest zbyt wygórowany.

— Na co przeznaczacie wypracowane fundusze?

— Najwięcej na zagospodarowanie się młodych małżeństw, które otrzymały mieszkanie. Przyjmując możliwość wykorzystania funduszu w wysokości 75 tys. zł na członka kolektywu. W ubiegłym roku na ten cel przekazaliśmy 2,5 mln zł, na wkłady mieszkaniowe 200 tys. zł i spłaty kredytów 300 tys. zł, zagospodarowania ogrodów działkowych i działek rekreacyjnych 500 tys. zł. Udzielamy zapomóg losowych, dotransowujemy rajdy, obozy, kolonie dla dzieci członków FASM-u oraz finansujemy całą działalność rekreacyjno-sportową.

— Z tego co się orientuje FASM-u przeznaczacie również środki na cele społeczne i załogi SSR „Gryfia”.

— Każdy członek kolektywu dobrowolnie przyczynia fundusze na te cele. Ostatnio przekazaliśmy poważną kwotę dla Stowarzyszenia Pomocy Mieszkaniowej w Poznaniu, pomoc dla powoźców, Pomagamy finansowo dzieciom niepełnosprawnym oraz sierotom po pracownikach stoczni. Przenajmniej środki na zakup sprzętu rehabilitacyjnego (np. wózków inwalidzkich).

Znaczące sumy kierujemy na budowę i wyposażenie domków campingowych w Baraniewicach, Fundusz na Centrum Zdrowia Dziecka, biwaki, kulgii, wycieczki krajowe dla wszystkich pracowników stoczni oraz załóg amatorów zamożnych, plebiscyt (najlepiej w zawodzie) turnieje i spartakiady o charakterze ogólnozakładowym, zakup sprzętu muzycznego.

Decyzją koła wydziału PM-3 wydano 54 tys. zł na pomoc dla dzieci zmarłego pracownika. Ufundowano dwie książeczki mieszkaniowe i zaopatrzone dzieci w odzież na zime.

— Dzieci FASM-owi jesteście jako organizacja ZSMP również niezależni finansowo od stoczni. Wam nienależy na działalność nie bierze.

— Rzeczywiście, taka sytuacja powoduje, że organizacja partycy-

terenie stoczni. Przykładem może być sekcja podnoszenia ciężarów, Jacht Klub „Gryfia” i wiele innych.

— Mówi się o was w środowisku młodzieży, że jesteście milionerami. Ile jest w tym prawdy a ile zawisły?

— Tak się dobrze składa, że w stoczni mamy sprzyjające warunki do realizacji FASM-u, ilość prac do wykonania jest tak duża, że w niektórych przypadkach nie jesteśmy w stanie przyjmować zleceń. Sprzyja nam również dyrekcja stoczni, mamy możliwość wypracowania znacznych sum — stąd może być legenda o naszych milionach. Faktem jest, że operujemy znacznymi sumami, ale wynikają one z dużej ilości wykonywanych prac i operatywności członków FASM-u.

— Mimo atrakcyjności tej formy uzupełniania budżetu rodzinnego, nie wszyscy członkowie stoczniowej organizacji ZSMP należą do FASM-u, dlaczego?

— Nie wszyscy przekonani są do tej akcji. Uważają, że w innych formach mogą zarobić więcej. Przy czym takiej sytuacji jest, moim zdaniem również brak możliwości operowania gotówką. Pracujące kolektywy nie otrzymują pieniędzy do ręki z instrukcjami rozdzielają się bezgotówkowo. Tylko w przypadku zagospodarowywania się młodego małżeństwa istnieje możliwość otrzymania gotówki na podstawie przedłożonych rachunków.

— Czy wprowadzenie możliwości wypłacania gotówki dla wykonawców nie zaprzęczyłoby idei powołania FASM-u?

— Tak, rzeczywiście obrócenie bezpośrednio dużą gotówką, spowodowałoby zatracenie głównej idei FASM-u, który ma spełniać rolę pierwszej pomocy finansowej dla młodych ludzi. Dlatego kwoty przeznaczane się na pierwsze podstawowe potrzeby, na mieszkanie i zagospodarowanie, to co najważniejsze w starcie życiowym młodych.

Reasumując, można stwierdzić że FASM jest poważną szansą dla młodych w przewidywalnym problemie finansowym. Nie wszędzie ta akcja rozwija się w sposób prawidłowy. Niechęć dyrektorów zakładów pracy, istniejące nieuzasadnione obawy młodych ludzi utrudniają szerszą realizację tej inicjatywy ZSMP. Trudno znaleźć przyczyny takich postaw. Ale w tych organizacjach, gdzie FASM stał się poważniejszą formą działalności, akcja cieszy się ogromnym powodzeniem.

Terzy BOROWSKI

„Polmozbyt” — nadwozia dla cierpliwych...

Gdy decyzja goni decyzję

(Dokończenie ze str. 1)

leży upatrywać w zaniedbaniach lokalnego „Polmozbytu”, czy też gdzie indziej...

Odpowiedź na to pytanie jest jednoznaczna, choć najpierw warto zapoznać się z kilkoma decyzjami.

W OSTATNICH dniach grudnia ubiegłego roku wszystkie firmy „Polmozbytu” na terenie kraju otrzymały pismo o następującej treści: „Z uwagi na brak potwierdzenia blach stosowanych w wydozkiej zewnętrznej (od aut — nadwozia) samochodów FSO 1500 oraz „Polonez” przez producenta na 1984 rok zmuszeni jesteśmy powiadomić o zaprzestaniu produkcji nadwozi dla potrzeb rynku. (...) W 1984 roku FSO starać się będzie realizować nadwozia wyłącznie na potrzeby wymian gwarancyjnych oraz potrzeby potwierdzone protokołami wypadkowymi PZU w okresie eksploatacji pojazdów do 4 lat”.

Innymi słowy, autor tego pisma — I zastępca dyrektora naczelnego Fabryki Samochodów Osobowych na Żeraniu, mgr inż. Jan Salomonczyk proponuje wyminąć nadwozia właścicielom samochodów wyprodukowanych od 1980 roku do 1984 roku po stosownych posiadaczach zniżkach powypadkowych PZU... Dziwna to zaiste decyzja, choć wygodna, bo przecież wypadków jest mniej, zwłaszcza w określonej „grupie wiekowej” samochodów niż aut starych, które z racji różni i polatki nie mają. Tym dziwniejsze jest stanowisko dyrekcji żerańskiego producenta, skoro w kwietniu ubiegłego roku Ministerstwo Budownictwa i Przemysłu Maszynowego ustosunkowało się do tej sprawy absolutnie odmiennie: nadwozie w samochodzie może wymienić każdy, kto ma na to ochotę bez względu na datę produkcji jego pojazdu i bez żadnych powypadkowych orzeczeń PZU. Co więcej, ministerstwo skierowało na potrzeby pouczenia personelu „Polmozbytów”, że stawianie jakiegokolwiek wymogów formalnych w przypadku wymiany karoserii jest niezgodne z przepisami.

TAK więc ministerstwo jednoznacznie opowiedziało się po stronie klienta. I słusznie, tyle że żerańska FSO nie była i do-

choćby dyspozycje, Fabryka Samochodów Osobowych na Żeraniu — na blachy do „wydozki”, Departament Przemysłu Maszynowego MHiPM — na poprawę sytuacji w hutach, a klienti — „na Godota. Taki bowiem przypadek opisuje „Rzecz pospolita”:



we karoserie doszła do blisko 2 tysiący przy minimalnych i sporadycznych dostawach. W kraju sytuacja przedstawiała się podobnie lub jeszcze gorzej.

POWSTAŁ zatem problem: przyjmować zlecenia, czy też zastoso- wać się do pisma FSO. Dyrekcja „Polmozbytów” zwróciła się o ponowne rozpatrzenie kwestii do Ministerstwa Hutnictwa i Przemysłu Maszynowego. Tymczasem odpowiedź nie ma, dzieje się, jak się dzieje i nikt dyktami rozstrzygać nie umie. Warto dodać, że większość „Polmozbytów” nie przyjęła do wiadomości pisma dyrektora Salomonczyka z żerańskiej FSO uznając je, jako będące w konflikcie z obowiązującymi przepisami. „Co dalej?”

ANO, nie. Wszyscy czekają: „Polmozbyt” indagowane najrozsądniej interwencjami zniecierpliwionych klientów — na dostawy karoserii lub jakies

„JAN C. jest taksówkarzem. W 1979 roku kupił samochód Fiat 125p i jeździł nim przez cztery lata bez większych kłopotów. Ale w styczniu br. miał wypadek — notabene nie ze swojej winy. PZU oszacowało straty, zakwalifikowało nadwozie do wymiany i wypłaciło pieniądze. W „Polmozbycie” jednak (w Warszawie przy ul. Omulewskiej) odmówiono taksówkarzowi usługi pokasując pismo z FSO. Na nie zdążył się bliźniak — Jan C. musiał odstawić samochód na kol- ki...”



PRZYPADEK ten, co można łatwo potwierdzić w zachełmskim „Polmozbycie” nie jest, niestety, odosobniony. Nad nasza motoryzacja zawisła czarna chmura, bo człowiek siedem lat oczekiwania na karoserię dla swojego 125p może jeszcze przeżyć, ale jego zdezertowany pojazd już chyba nie...

Piotr CYWIŃSKI

zawarcia w przyszłości czynności prawnej (np. sprzedaży, darowizny) lub nadejścia określonego zdarzenia (np. śmierci, a więc spadko-

W. CROFTS



TRAGEDIA W STARVEL

Przekład: Urszula Łada-Zablocka, Krystyna Jurasz-Dąbska

88

Była nieprzytomna, a duże stłuczenie na skroni wskazywało, że w chwili upadku uderzyła mocno głową o podłogę. Ułożył zoną na plecach i próbował wszystkiego, co mogłoby przynoczyć jej przytomność, widać było jednak, że odniosła bardzo ciężkie obrażenia, i po chwili wyzionęła ducha. Doktor był tak zajęty próbą ratowania jej, że nie miał czasu wyzwać pomocy, ale kiedy zobaczył, że już po wszystkim, natychmiast zadzwonił po swego zwierzchnika i na policję.

Od parteru do półpietra było szesnaście stopni, a tam znajdował się niewielki podest, gdzie leżący na schodach chodnik był tak przetyarty, że miał nawet małą dziurę. Oglądając później ten chodnik stwierdzono, że na podest, w pobliżu zejścia, chodnik jest odgięty, a dziura ma poszarpany brzeg. To, oraz fakt, że zmarła nosiła pantofelki na bardzo wysokich obcasach nasuwało przypuszczenie, że schodząc zaczęła obcasem o tę dziurę, co spowodowało upadek i śmierć.

Tyle w skrócie dowiedział się French. Myślał nad tym z powątpiewaniem rozważając sprawę ze wszystkich stron. W zasadzie cała ta historia była zborna, nie miała w sobie niczego niemożliwego. Wszystko mogło się dokładnie tak wydarzyć, jak opisywano i French zdał sobie sprawę, że gdyby nie przeczytał upierw tamtego wyznania, nie przyszedłby mu do głowy jakiegokolwiek wątpliwość. Ale jeśli brało się pod uwagę tamten dokument, to można było interpretować inaczej cały przebieg wydarzeń. Philpot był w domu sam z żoną, kiedy to się stało, prawdopodobnie wiedział wcześniej, że Flora miała pozwolenie wyjścia na pół godziny. Nie było żadnego świadka tego wypadku. Niezależnie od wszystkiego tak by wyglądało na wypadek było tatwo, a uderzenie czymś ciężkim takim jak kij od krykieta dolo- by podobne obrażenia jak upadek ze schodów. Ponadto, człowiek z wyobraźnią mógł celowo podjąć chodnik na podest, by stworzyć wrażenie, że wypadek spowodowany był potknięciem się na dziurze w chodniku. Tak, to możliwe, że wszystko odbyło się tak jak brzmiało wyznanie.

Czyżby takie same wątpliwości miały w owym czasie miejscowe władze, czy też były inne okoliczności, kierujące podejrzenie na Philpota — zastanawiał się French. Czy było coś jeszcze, czy nie — obojętne, uznał, że w każdym razie sprawa jest dość poważna, by warto mu było wybrać się do Kintilloch.

89

Tymczasem jednak, przed wyjazdem mógł wyjaśnić jedną z wątpliwości i to dosyć ważną. Wyszedł z biura i wstąpił do hallu hotelu przy stacji Charing Cross. Stał przy stole i na papierze listowym z nadrukiem hotelu napisał następujący bilecik:

Szanowny Panie,

5 listopada

Będę wysoce zobowiązany, za łaskawą informację, czy człowiek nazwiskiem Henry Fuller był u pana zatrudniony jako ogrodnik, a jeżeli tak, to czy może go Pan polecić. Stara się o pracę u mnie i podał nazwisko Pana, gdy pytałem o referencje.

Z prośbą o wybaczenie, że pana fakturyę pozostaje z poważaniem Charles Musgrave

Kopertę adresował „Dr Herbert Philpot, Thirsby, Zachodnie Yorkshire i w drodze powrotnej do biura wrzucił do skrzynki.

Po dwóch dniach wstąpił po odpowiedź, wyjaśniając na recepcji, że podał ten adres, bo miał zamiar zatrzymać się w tym hotelu, ale musiał zmienić plany. Doktor Philpot odpowiedział krótko, że musiała zająć jakaś pomyłka, ponieważ nigdy nie zatrudnił nikogo o tym nazwisku.

French jednak nie interesował się karierą zmuszonego Fullera. Natomiast otrzymał list rozłożony na biurku obok kartki z wyznaniem i wziął do ręki mocno powiększającą lupę, by porównać charakter pisma.

Po chwili znał odpowiedź. Wyznanie było sfalszowane. Przez lupę widać było wyraźnie drgania pisma, spowodowane potowalnym i uważnym stawianiem liter, którego nie byłoby, gdyby pisano je w normalnym tempie. French nie miał żadnych wątpliwości, ale żeby być zupełnie pewny, posłał oba dokumenty do ekspertyzy urzędowej z prośbą o opinie. Wkrótce otrzymał odpowiedź, potwierdzającą jego ocenę — powiększenie fotograficzne wykazało to wyraźnie.

Alle jeżeli nawet wyznanie było podrobione, inspektor uważał, że sprawa jest tak niezwykła, iż nie może przestać się nią zajmować. Przede wszystkim nachmiano to wszystko szantażem, a jeżeli istniał szantaż to być może w jakiś sposób było to powiązane z tragedią w Starvel. W każdym razie nawet jeżeli nadrobiono wyznanie to mogło ono wyjawiać prawdę. Wobec tego wydawało się inspektorowi wskazane dowiedzieć się wszystkiego o tamtej sprawie, ponieważ więc do swego zwierzchnika i przedstawił mu cały problem przysługując o decyzję.

(cdn)

Andrzej CUBALA

Z wokandy sądowej Mieszkania a zasady współzycia społecznego

SPÓŁDZIELCZE mieszkanie stanowi obecnie dominującą w Polsce formę posiadania lokalu. Dalszy rozwój budownictwa spółdzielczego tylko potwierdza tę tezę. Z tego powodu warto zastanowić się nad tym w jaki sposób członek spółdzielni może poprawić swoją sytuację mieszkaniową. Zagadnienie to dość ważkie zważywszy liczne problemy lokalowe przeciętnej polskiej rodziny.

Z GRUBSZA rzecz biorąc mamy spółdzielnie lokatorskie i własnościowe. W pierwszym przypadku prawo do lokalu jest niezbywalne i nie podlega spadkobranianu, a więc wygasa z chwilą ustania członkostwa. Inaczej niż w sprawie z własnościowym prawem do lokalu, gdyż można je zbyć i przechodzi na spadkobierców. I wprawdzie nazwa tego go prawa jest myląca, bo nie jest ono własnością, ale prawo spółdzielcze nazywa je ograniczonym prawem rzeczowym.

Z uwagi na to, że własność wo prawo do lokalu jest „silniejszą” od prawa lokatorskiego wielu członków spółdzielni nie skanionowych jest zainteresowanych możliwością przekształcenia formy posiadania spółdzielczego mieszkania lokatorskiego na własnościowe. Taka zamiana jest dopuszczalna przez prawo. Żaden bowiem przepis prawa spółdzielczego temu się nie sprzeciwia i zazwyczaj statuty spółdzielni takich uprawnień członków nie ograniczają, ale...

PEWNA niemłoda już kobieta zamieszkiwała z mężem i dwójkiem dzieci w mieszkaniu spółdzielczym typu lokatorskiego składającym się z trzech pokoi, kuchni, łazienki i przedpokoju. Po pewnym czasie mąż wyjechał za granicę i osiadł tam na stałe. Wkrótce dzieci usamodzielniały się i kolejno wyprawa-

brania). Dlatego też nie można zgodzić się na przekształcenie prawa do lokalu jak chce powódka, bo nie jest społecznie pożądane, by w obecnej trudnej sytuacji mieszkaniowej pewne osoby zajmowały — i to na własność — lokale z dużą nadwyżką powierzchni mieszkaniowej.

W rezultacie Sąd Najwyższy generalnie wyraził zgodę na przekształcenie przysługującym członkom spółdzielni mieszkaniowych praw do lokalu z typu lokatorskiego na własnościowe, jeżeli się temu nie sprzeciwia ustawa i statut spółdzielni, ale pod pewnymi warunkami. Jeżeli bowiem żądanie zmiany takiego prawa jest sprzeczne z zasadami współzycia społecznego lub z tego społeczno-gospodarczym przeznaczeniem wtedy z takiego prawa nie można robić użytku.

PRAWA nie należy nadużywać, jak również nie można nim posługiwać się szczególnie wtedy, gdy wkracza ono w konflikt z regulami tak powszechnie aprobowanymi jak sprawiedliwość społeczna, w miarę równy podział dóbr materialnych, a w tym zwłaszcza tak deficytowych jak chociażby standardowe mieszkanie dla przeciętnej polskiej rodziny. Zbyt daleko idące, bo na wyrost, żądanie powódki nie znalazło uznania w ocenie Sądu Najwyższego, który zmieniając jej orzeczenie sądu niższej instancji oddalił jej roszczenie. Jest to dobry przykład na to, że przysługujące komuś prawo nie zawsze doznaje ochrony ze strony organów sądowych, gdy wymagają tego względy społeczne zwane zasadami współzycia społecznego.

W towarzyskim spotkaniu w Warszawie

Polacy atakowali, Belgowie strzelili bramkę

W WARSZAWIE rozegrano wczoraj — transmitowany przez TV — międzypaństwowy towarzyski mecz piłkarski Polska — Belgia. Zwyciężyli Belgowie 1:0 (0:0). Bramkę zdobył w 89 min. Alex Czerniatyński.

Polska: Józef Młynarczyk — Krzysztof Pawlak, Roman Wojcicki, Józef Adamiec, Jan Jachowicz — Grzegorz Lato (w 86 min. Waldemar Matyski), Włodzisław Ciotek, Jerzy Wjias, Włodzisław Smolarek, Zbigniew Boniek, Mirosław Oksowski (od 74 min. Dariusz Dziekanowski).

Belgia: Jean Marie Pfaff — Walter de Greef, Paul Lambrechts, Leo Cysters, Michel de Wolf, Leo van der Elst, Paul Theunis, Raymond Mommens, Erwin Vandenberg (od 46 min. Alex Czerniatyński), Nico Claesen, Eddy Voordeckers.

NAJLADNIEJ było przed meczem, 20 tysięcy widzów zgromadziło się w Warszawie na stadionie przy ul. Grzegorzewskiej.

Koszykówka

Zwycięstwo Spójni

WCZORAJ na parkiecie SP nr 12 w Stargardzie rozegrano mecz koszykówki o puchar ligi w którym miejscowa Spójnia pokonała Astorę Bydgoszcz 84:82 (39:37). Punkty dla Spójni zdobyli: Łabędziak — 23, Fajerski — 12, Sićko — 18, Koziorowicz — 10, Purwienicki — 5, Szczepaniński — 4, Matyski — 2, Kozel — 2, Wolski — 2. Najwięcej punktów dla Astory uzyskał Klimaszewski — 22.

TEATRY

MUZYCZNY (tel. 889-02) „Błękitny zamek” g. 13.

KINA

DELFIN (tel. 458-78) „Był jazz” g. 15, 18, 20, 15, 15, 15; COLOSSEUM (tel. 458-18) „Widziadło” g. 16, 18, 20, 15, 15 (środa i czwartek); KOSMOS (tel. 289-93) „Piosenka” g. 11, 13, 15, 17, 19, 21, 23, 25, 27, 29, 31, 33, 35, 37, 39, 41, 43, 45, 47, 49, 51, 53, 55, 57, 59, 61, 63, 65, 67, 69, 71, 73, 75, 77, 79, 81, 83, 85, 87, 89, 91, 93, 95, 97, 99, 101, 103, 105, 107, 109, 111, 113, 115, 117, 119, 121, 123, 125, 127, 129, 131, 133, 135, 137, 139, 141, 143, 145, 147, 149, 151, 153, 155, 157, 159, 161, 163, 165, 167, 169, 171, 173, 175, 177, 179, 181, 183, 185, 187, 189, 191, 193, 195, 197, 199, 201, 203, 205, 207, 209, 211, 213, 215, 217, 219, 221, 223, 225, 227, 229, 231, 233, 235, 237, 239, 241, 243, 245, 247, 249, 251, 253, 255, 257, 259, 261, 263, 265, 267, 269, 271, 273, 275, 277, 279, 281, 283, 285, 287, 289, 291, 293, 295, 297, 299, 301, 303, 305, 307, 309, 311, 313, 315, 317, 319, 321, 323, 325, 327, 329, 331, 333, 335, 337, 339, 341, 343, 345, 347, 349, 351, 353, 355, 357, 359, 361, 363, 365, 367, 369, 371, 373, 375, 377, 379, 381, 383, 385, 387, 389, 391, 393, 395, 397, 399, 401, 403, 405, 407, 409, 411, 413, 415, 417, 419, 421, 423, 425, 427, 429, 431, 433, 435, 437, 439, 441, 443, 445, 447, 449, 451, 453, 455, 457, 459, 461, 463, 465, 467, 469, 471, 473, 475, 477, 479, 481, 483, 485, 487, 489, 491, 493, 495, 497, 499, 501, 503, 505, 507, 509, 511, 513, 515, 517, 519, 521, 523, 525, 527, 529, 531, 533, 535, 537, 539, 541, 543, 545, 547, 549, 551, 553, 555, 557, 559, 561, 563, 565, 567, 569, 571, 573, 575, 577, 579, 581, 583, 585, 587, 589, 591, 593, 595, 597, 599, 601, 603, 605, 607, 609, 611, 613, 615, 617, 619, 621, 623, 625, 627, 629, 631, 633, 635, 637, 639, 641, 643, 645, 647, 649, 651, 653, 655, 657, 659, 661, 663, 665, 667, 669, 671, 673, 675, 677, 679, 681, 683, 685, 687, 689, 691, 693, 695, 697, 699, 701, 703, 705, 707, 709, 711, 713, 715, 717, 719, 721, 723, 725, 727, 729, 731, 733, 735, 737, 739, 741, 743, 745, 747, 749, 751, 753, 755, 757, 759, 761, 763, 765, 767, 769, 771, 773, 775, 777, 779, 781, 783, 785, 787, 789, 791, 793, 795, 797, 799, 801, 803, 805, 807, 809, 811, 813, 815, 817, 819, 821, 823, 825, 827, 829, 831, 833, 835, 837, 839, 841, 843, 845, 847, 849, 851, 853, 855, 857, 859, 861, 863, 865, 867, 869, 871, 873, 875, 877, 879, 881, 883, 885, 887, 889, 891, 893, 895, 897, 899, 901, 903, 905, 907, 909, 911, 913, 915, 917, 919, 921, 923, 925, 927, 929, 931, 933, 935, 937, 939, 941, 943, 945, 947, 949, 951, 953, 955, 957, 959, 961, 963, 965, 967, 969, 971, 973, 975, 977, 979, 981, 983, 985, 987, 989, 991, 993, 995, 997, 999, 1001, 1003, 1005, 1007, 1009, 1011, 1013, 1015, 1017, 1019, 1021, 1023, 1025, 1027, 1029, 1031, 1033, 1035, 1037, 1039, 1041, 1043, 1045, 1047, 1049, 1051, 1053, 1055, 1057, 1059, 1061, 1063, 1065, 1067, 1069, 1071, 1073, 1075, 1077, 1079, 1081, 1083, 1085, 1087, 1089, 1091, 1093, 1095, 1097, 1099, 1101, 1103, 1105, 1107, 1109, 1111, 1113, 1115, 1117, 1119, 1121, 1123, 1125, 1127, 1129, 1131, 1133, 1135, 1137, 1139, 1141, 1143, 1145, 1147, 1149, 1151, 1153, 1155, 1157, 1159, 1161, 1163, 1165, 1167, 1169, 1171, 1173, 1175, 1177, 1179, 1181, 1183, 1185, 1187, 1189, 1191, 1193, 1195, 1197, 1199, 1201, 1203, 1205, 1207, 1209, 1211, 1213, 1215, 1217, 1219, 1221, 1223, 1225, 1227, 1229, 1231, 1233, 1235, 1237, 1239, 1241, 1243, 1245, 1247, 1249, 1251, 1253, 1255, 1257, 1259, 1261, 1263, 1265, 1267, 1269, 1271, 1273, 1275, 1277, 1279, 1281, 1283, 1285, 1287, 1289, 1291, 1293, 1295, 1297, 1299, 1301, 1303, 1305, 1307, 1309, 1311, 1313, 1315, 1317, 1319, 1321, 1323, 1325, 1327, 1329, 1331, 1333, 1335, 1337, 1339, 1341, 1343, 1345, 1347, 1349, 1351, 1353, 1355, 1357, 1359, 1361, 1363, 1365, 1367, 1369, 1371, 1373, 1375, 1377, 1379, 1381, 1383, 1385, 1387, 1389, 1391, 1393, 1395, 1397, 1399, 1401, 1403, 1405, 1407, 1409, 1411, 1413, 1415, 1417, 1419, 1421, 1423, 1425, 1427, 1429, 1431, 1433, 1435, 1437, 1439, 1441, 1443, 1445, 1447, 1449, 1451, 1453, 1455, 1457, 1459, 1461, 1463, 1465, 1467, 1469, 1471, 1473, 1475, 1477, 1479, 1481, 1483, 1485, 1487, 1489, 1491, 1493, 1495, 1497, 1499, 1501, 1503, 1505, 1507, 1509, 1511, 1513, 1515, 1517, 1519, 1521, 1523, 1525, 1527, 1529, 1531, 1533, 1535, 1537, 1539, 1541, 1543, 1545, 1547, 1549, 1551, 1553, 1555, 1557, 1559, 1561, 1563, 1565, 1567, 1569, 1571, 1573, 1575, 1577, 1579, 1581, 1583, 1585, 1587, 1589, 1591, 1593, 1595, 1597, 1599, 1601, 1603, 1605, 1607, 1609, 1611, 1613, 1615, 1617, 1619, 1621, 1623, 1625, 1627, 1629, 1631, 1633, 1635, 1637, 1639, 1641, 1643, 1645, 1647, 1649, 1651, 1653, 1655, 1657, 1659, 1661, 1663, 1665, 1667, 1669, 1671, 1673, 1675, 1677, 1679, 1681, 1683, 1685, 1687, 1689, 1691, 1693, 1695, 1697, 1699, 1701, 1703, 1705, 1707, 1709, 1711, 1713, 1715, 1717, 1719, 1721, 1723, 1725, 1727, 1729, 1731, 1733, 1735, 1737, 1739, 1741, 1743, 1745, 1747, 1749, 1751, 1753, 1755, 1757, 1759, 1761, 1763, 1765, 1767, 1769, 1771, 1773, 1775, 1777, 1779, 1781, 1783, 1785, 1787, 1789, 1791, 1793, 1795, 1797, 1799, 1801, 1803, 1805, 1807, 1809, 1811, 1813, 1815, 1817, 1819, 1821, 1823, 1825, 1827, 1829, 1831, 1833, 1835, 1837, 1839, 1841, 1843, 1845, 1847, 1849, 1851, 1853, 1855, 1857, 1859, 1861, 1863, 1865, 1867, 1869, 1871, 1873, 1875, 1877, 1879, 1881, 1883, 1885, 1887, 1889, 1891, 1893, 1895, 1897, 1899, 1901, 1903, 1905, 1907, 1909, 1911, 1913, 1915, 1917, 1919, 1921, 1923, 1925, 1927, 1929, 1931, 1933, 1935, 1937, 1939, 1941, 1943, 1945, 1947, 1949, 1951, 1953, 1955, 1957, 1959, 1961, 1963, 1965, 1967, 1969, 1971, 1973, 1975, 1977, 1979, 1981, 1983, 1985, 1987, 1989, 1991, 1993, 1995, 1997, 1999, 2001, 2003, 2005, 2007, 2009, 2011, 2013, 2015, 2017, 2019, 2021, 2023, 2025, 2027, 2029, 2031, 2033, 2035, 2037, 2039, 2041, 2043, 2045, 2047, 2049, 2051, 2053, 2055, 2057, 2059, 2061, 2063, 2065, 2067, 2069, 2071, 2073, 2075, 2077, 2079, 2081, 2083, 2085, 2087, 2089, 2091, 2093, 2095, 2097, 2099, 2101, 2103, 2105, 2107, 2109, 2111, 2113, 2115, 2117, 2119, 2121, 2123, 2125, 2127, 2129, 2131, 2133, 2135, 2137, 2139, 2141, 2143, 2145, 2147, 2149, 2151, 2153, 2155, 2157, 2159, 2161, 2163, 2165, 2167, 2169, 2171, 2173, 2175, 2177, 2179, 2181, 2183, 2185, 2187, 2189, 2191, 2193, 2195, 2197, 2199, 2201, 2203, 2205, 2207, 2209, 2211, 2213, 2215, 2217, 2219, 2221, 2223, 2225, 2227, 2229, 2231, 2233, 2235, 2237, 2239, 2241, 2243, 2245, 2247, 2249, 2251, 2253, 2255, 2257, 2259, 2261, 2263, 2265, 2267, 2269, 2271, 2273, 2275, 2277, 2279, 2281, 2283, 2285, 2287, 2289, 2291, 2293, 2295, 2297, 2299, 2301, 2303, 2305, 2307, 2309, 2311, 2313, 2315, 2317, 2319, 2321, 2323, 2325, 2327, 2329, 2331, 2333, 2335, 2337, 2339, 2341, 2343, 2345, 2347, 2349, 2351, 2353, 2355, 2357, 2359, 2361, 2363, 2365, 2367, 2369, 2371, 2373, 2375, 2377, 2379, 2381, 2383, 2385, 2387, 2389, 2391, 2393, 2395, 2397, 2399, 2401, 2403, 2405, 2407, 2409, 2411, 2413, 2415, 2417, 2419, 2421, 2423, 2425, 2427, 2429, 2431, 2433, 2435, 2437, 2439, 2441, 2443, 2445, 2447, 2449, 2451, 2453, 2455, 2457, 2459, 2461, 2463, 2465, 2467, 2469, 2471, 2473, 2475, 2477, 2479, 2481, 2483, 2485, 2487, 2489, 2491, 2493, 2495, 2497, 2499, 2501, 2503, 2505, 2507, 2509, 2511, 2513, 2515, 2517, 2519, 2521, 2523, 2525, 2527, 2529, 2531, 2533, 2535, 2537, 2539, 2541, 2543, 2545, 2547, 2549, 2551, 2553, 2555, 2557, 2559, 2561, 2563, 2565, 2567, 2569, 2571, 2573, 2575, 2577, 2579, 2581, 2583, 2585, 2587, 2589, 2591, 2593, 2595, 2597, 2599, 2601, 2603, 2605, 2607, 2609, 2611, 2613, 2615, 2617, 2619, 2621, 2623, 2625, 2627, 2629, 2631, 2633, 2635, 2637, 2639, 2641, 2643, 2645, 2647, 2649, 2651, 2653, 2655, 2657, 2659, 2661, 2663, 2665, 2667, 2669, 2671, 2673, 2675, 2677, 2679, 2681, 2683, 2685, 2687, 2689, 2691, 2693, 2695, 2697, 2699, 2701, 2703, 2705, 2707, 2709, 2711, 2713, 2715, 2717, 2719, 2721, 2723, 2725, 2727, 2729, 2731, 2733, 2735, 2737, 2739, 2741, 2743, 2745, 2747, 2749, 2751, 2753, 2755, 2757, 2759, 2761, 2763, 2765, 2767, 2769, 2771, 2773, 2775, 2777, 2779, 2781, 2783, 2785, 2787, 2789, 2791, 2793, 2795, 2797, 2799, 2801, 2803, 2805, 2807, 2809, 2811, 2813, 2815, 2817, 2819, 2821, 2823, 2825, 2827, 2829, 2831, 2833, 2835, 2837, 2839, 2841, 2843, 2845, 2847, 2849, 2851, 2853, 2855, 2857, 2859, 2861, 2863, 2865, 2867, 2869, 2871, 2873, 2875, 2877, 2879, 2881, 2883, 2885, 2887, 2889, 2891, 2893, 2895, 2897, 2899, 2901, 2903, 2905, 2907, 2909, 2911, 2913, 2915, 2917, 2919, 2921, 2923, 2925, 2927, 2929, 2931, 2933, 2935, 2937, 2939, 2941, 2943, 2945, 2947, 2949, 2951, 2953, 2955, 2957, 2959, 2961, 2963, 2965, 2967, 2969, 2971, 2973, 2975, 2977, 2979, 2981, 2983, 2985, 2987, 2989, 2991, 2993, 2995, 2997, 2999, 3001, 3003, 3005, 3007, 3009, 3011, 3013, 3015, 3017, 3019, 3021, 3023, 3025, 3027, 3029, 3031, 3033, 3035, 3037, 3039, 3041, 3043, 3045, 3047, 3049, 3051, 3053, 3055, 3057, 3059, 3061, 3063, 3065, 3067, 3069, 3071, 3073, 3075, 3077, 3079, 3081, 3083, 3085, 3087, 3089, 3091, 3093, 3095, 3097, 3099, 3101, 3103, 3105, 3107, 3109, 3111, 3113, 3115, 3117, 3119, 3121, 3123, 3125, 3127, 3129, 3131, 3133, 3135, 3137, 3139, 3141, 3143, 3145, 3147, 3149, 3151, 3153, 3155, 3157, 3159, 3161, 3163, 3165, 3167, 3169, 3171, 3173, 3175, 3177, 3179, 3181, 3183, 3185, 3187, 3189, 3191, 3193, 3195, 3197, 3199, 3201, 3203, 3205, 3207, 3209, 3211, 3213, 3215, 3217, 3219, 3221, 3223, 3225, 3227, 3229, 3231, 3233, 3235, 3237, 3239, 3241, 3243, 3245, 3247, 3249, 3251, 3253, 3255, 3257, 3259, 3261, 3263, 3265, 3267, 3269, 3271, 3273, 3275, 3277, 3279, 3281, 3283, 3285, 3287, 3289, 3291, 3293, 3295, 3297, 3299, 3301, 3303, 3305, 3307, 3309, 3311, 3313, 3315, 3317, 3319, 3321, 3323, 3325, 3327, 3329, 3331, 3333, 3335, 3337, 3339, 3341, 3343, 3345, 3347, 3349, 3351, 3353, 3355, 3357, 3359, 3361, 3363, 3365, 3367, 3369, 3371, 3373, 3375, 3377, 3379, 3381, 3383, 3385, 3387, 3389, 3391, 3393, 3395, 3397, 3399, 3401, 3403, 3405, 3407, 3409, 3411, 3413, 3415, 3417, 3419, 3421, 3423, 3425, 3427, 3429, 3431, 3433, 3435, 3437, 3439, 3441, 3443, 3445, 3447, 3449, 3451, 3453, 3455, 3457, 3459, 3461, 3463, 3465, 3467, 3469, 3471, 3473, 3475, 3477, 3479, 3481, 3483, 3485, 3487, 3489, 3491, 3493, 3495, 3497, 3499, 3501, 3503, 3505, 3507, 3509, 3511, 3513, 3515, 3517, 3519, 3521, 3523, 3525, 3527, 3529, 3531, 3533, 3535, 3537, 3539, 3541, 3543, 3545, 3547, 3549, 3551, 3553, 3555, 3557, 3559, 3561, 3563, 3565, 3567, 3569, 3571, 3573, 3575, 3577, 3579, 3581, 3583, 3585, 3587, 3589, 3591, 3593, 3595, 3597, 3599, 3601, 3603, 3605, 3607, 3609, 3611, 3613, 3615, 3617, 3619, 3621, 3623, 3625, 3627, 3629, 3631, 3633, 3635, 3637, 3639, 3641, 3643, 3645, 3647, 3649, 3651, 3653, 3655, 3657, 3659, 3661, 3663, 3665, 3667, 3669, 3671, 3673, 3675, 3677, 3679, 3681, 3683, 3685, 3687, 3689, 3691, 3693, 3695, 3697, 3699, 3701, 3703, 3705, 3707, 3709, 3711, 3713, 3715, 3717, 3719, 3721, 3723, 3725, 3727, 3729, 3731, 3733, 3735, 3737, 3739, 3741, 3743, 3745, 3747, 3749, 3751, 3753, 3755, 3757, 3759, 3761, 3763, 3765, 3767, 3769, 3771, 3773, 3775, 3777, 3779, 3781, 3783, 3785, 3787, 3789, 3791, 3793, 3795, 3797, 3799, 3801, 3803, 3805, 3807, 3809, 3811, 3813, 3815, 3817, 3819, 3821, 3823, 3825, 3827, 3829, 3831, 3833, 3835, 3837, 3839, 3841, 3843, 3845, 3847, 3849, 3851, 3853, 3855, 3857, 3859, 3861, 3863, 3865, 3867, 3869, 3871, 3873, 3875, 3877, 3879, 3881, 3883, 3885, 3887, 3889, 3891, 3893, 3895, 3897, 3899, 3901, 3903, 3905, 3907, 3909, 3911, 3913, 3915, 3917, 3919, 3921, 3923, 3925, 3927, 3929, 3931, 3933, 3935, 3937, 3



KIERMASZ ŚWIĄTECZNY
DOM ODZIEŻY WPHW,
al. Niepodległości 19

poleca

- ◆ WYROBY GARMAŻERYJNE MIĘSNE,
- ◆ WYROBY GARMAŻERYJNE RYBNE,
- ◆ NAPOJE CHŁODZĄCE,
- ◆ SŁODYCZE,
- ◆ PIECZYWO CUKIERNICZE.

Kierszaz czynny w dniach 19, 20 kwietnia w godz. 11-18,
21 kwietnia w godz. 9-19,
28 kwietnia w godz. 11-18.

ZAPRASZAMY.

2001-K

PP ŻEGLUGA SZCZECIŃSKA
w Szczecinie

z dniem 16 kwietnia 1984 roku
wznowia regularne połączenie wodolotem
na trasie:



SZCZECIN — ŚWINOUJŚCIE — SZCZECIN

Godz. odjazdu ze Szczecina i Swinoujścia 8 i 15.30.
Cena biletu w jednym kierunku: — 215 zł.
bez znizki — 320 zł, ze znizką 33 proc. — 1894-K

Komunikat RPK w Szczecinie

REJON PRZEWOZÓW KOLEJOWYCH
w Szczecinie

uprzejmie informuje podróżnych, że bilety kolejowe na przejazd na odległość powyżej 100 km można nabywać na 30 dni przed planowanym wyjazdem w dowolnych relacjach w kasach biletowych na stacjach kolejowych oraz w kasie PKP mieszczącej się w biurze LOT przy al. Wyzwolenia nr 17 w Szczecinie, w godzinach 10-18 i w Wojewódzkim Przedsiębiorstwie Usług Turystycznych „Pomerania” Oddział w Swinoujściu, ul. Armii Czerwonej 14a, w godz. 8-15.

1727-K

MATRYMONIALNE

BIURO Matrymonialne „Amorek” poleca swoje usługi. 41-303 Dąbrowa Górnicza, skrytka 14. 173-K

PRZYJAŃ, miłość, małżeństwo — to również Twoje przeznaczenie. By je spełnić, zrób pierwszy krok — przyłącz się do nas. Klub „Poznajmy się!”, Kielece 1, skrytka 338. 1967-K

NIERUCHOMOŚCI

GOSPODARSTWO rolne o pow. 7,14 ha wraz z zabudowaniami w Szczecinie—Skolwinie sprzedam. Wiadomość: Szczecin, ul. Kopernika 1/3. 11256-G

MECHANIKA POJAZDOWA

Miścisława, ul. Przesocińska 11 nr 31

WYKONUJE EKSPRESOWO:

- ▲ diagnostykę i mycie silników,
- ▲ konserwację i naprawę podwozi,
- ▲ inne usługi

w godz. od 9 do 17, tel. domowy 427-20, po godz. 18. 10704-G

MECHANIKA POJAZDOWA

Miścisława, ul. Przesocińska 11 nr 31

WYKONUJE EKSPRESOWO:

- ▲ diagnostykę i mycie silników,
- ▲ konserwację i naprawę podwozi,
- ▲ inne usługi

w godz. od 9 do 17, tel. domowy 427-20, po godz. 18. 10704-G

WOJEWÓDZKI SZPITAL ZESPÓLONY
w Szczecinie, ul. Arkońska 4
przyjmuje kandydatów

do 2-letniego Podstawowego Studium Zawodowego przygotowującego do zawodu sanitariusza.

Kandydat winien mieć ukończone 16 lat życia i co najmniej 6 klas szkoły podstawowej oraz stałe zameldowanie w Szczecinie.

W trakcie nauki obowiązują uzupełnienie wykształcenia podstawowego w Zespole Szkół Podstawowych nr 1

Blizszych informacji udziela Dział Służb Pracowniczych Wojewódzkiego Szpitala Zespołonego, telefon 709-01 lub 712-51, wewn 14, gdzie należy również składać dokumenty. 1761-K

POGOTOWIE Telewizyjne — Hermann Spieker, tel. 613-658, 7116-G
TELEPOGOTOWIE — Barczyk, 756-34. 651-G
TELEWIZORY kolorowe przestrajam, naprawiam. Inż. Tosiek, 82-22-03. 6574-G
TELEPOGOTOWIE — Sławomir Martyniuk, 89-474. 355-G
TELEPOGOTOWIE — Sirowy, 524-138, Śródmieście, Zapisz numer. 9555-G

INSTALACJE elektryczne — Hermann Spieker, palek automatycznych — Andrzej Ratajczyk, tel. 525-434, 7723-G
ANTENY wszystkie — Bogusław Górczer, 23-23-61. 7497-G
ANTENY instaluje — Zbigniew Ikwowski, tel. 809-35. 8416-G
ANTENY różne instaluje — Ryszard Dziwulski, 22-14-41. 7268-G
MALOWANIE, tapetowanie — Wojciech Przekwas, ul. Emilii Plater 8/18, tel. 719-68. 7636-G

NAPRAWA palek automatycznych i maszyn do szycia — Edward Tomusiak, tel. 175-232. 8254-G

NAPRAWA lodówek sprężarkowych — Edward Skoczek, tel. 783-50. 2692-G

USŁUGI hydrauliczne — Andrzej Wołoszyn, tel. 82-45-62. 7479-G

TAPIERKA drzwi — Stanisław Dobrowolski, tel. 22-70-63. 7453-G

NAPRAWA maszyn do szycia w domu klienta. Bogusław Wołkiel, tel. 82-52-59. 10213-G

BIURKA młodzieżowe wykonuje Zakład Usługowy, Szczecin, ul. Zapadla 6, (przy Gazowni Pomorzany), zamówienia przyjmowane są w godz. 13-17, tel. 820-312. 9651-G

SKLEP Rzemiosła oferuje szeroki asortyment mebli ul. Malinowa 19 (Las Arkoński). 10179-G

SZEROKI asortyment mebli oferuje nowo otwarty sklep — Złotnie, ul. Batalionów Chłopskich 99 a, tel. 611-277.

MEBLOSIANKI, zestawy wypoczynkowe, ławy-stoły, pufy, stołki RTV poleca sklep — Pollice, ul. Wojska Polskiego 16 (w podwórzu). 3594-G

MEBLE rzemieślnicze poleca sklep — Szczecin, ul. Asnyka 22, cenn. przystępne. 5092-G

CZYSZCZENIE dywanów, wkładzin — Sołdecki, 471-96. 9767-G

WYPOŻYCZALNIA sukien ślubnych poleca swoje usługi. Barbara Pawłowska, Łokietka 31/1. 8920-G

KUPNO NOWA pralka automatyczna i lodówka duża kupie. Tel. 717-05. 11234-G

PRALKE wirnikowa kupie. 345-94. 11372-G

SPRZEDAŻ FIATA 126 p 650 rok 1979, silnik do 1000 „Wieterek” sprzedam. Tel. 22-99-50. 11234-G

FIATA 125 p (1930 r.), sprzedam. Tel. 110-145. 11184-G

PRZYCEPE campingowa sprzedam. Tel. 523-964. 11401-G

MAGLOWNICE elektryczną dużą sprzedam. Tel. 23-26-71. 11042-G

BUTLE gazowa 11 kg, maszynę 2-głową płaską sprzedam. Szczecin, Szeroka 42/2. 11366-G

DACHÓWKI Karpiówkę, rozbiórka sprzedam. Tel. 371-70, po 19. 14336-G

PAPIER Fotoncolor sprzedam. Oferty Biuro Ogłoszeń Szczecin 11253.

Z POWODU wyjazdu sprzedam meble oraz różne inne rzeczy. Tel. 22-23-60. 11360-G

KOMPLET wypoczynkowy, telewizor Libec, silnik Flata 126, 1600 sprzedam. Santocka 16 a/12. 11250-G

DYWANY 2x3, 2,5x3,5 sprzedam. Tel. 346-30. 11270-G

DYWAN „Kowary” 2x3 sprzedam. 752-80. 11252-G

NOWĄ kurtkę z lisów plinia sprzedam. Tel. 45-198. 11393-G

BRYLANT (0,29) sprzedam. Tel. 22-86-58. 11351-G

ALSTROMERIE na kwiatostanie jesienne, Warszawa, Syrena — na gwarancji sprzedam. Tel. 753-49. 11086-G

SAMOCHÓD Lada 1500S (1978 r.), sprzedam. Generała Dąbrowskiego, 10967-G

OPONY 175/14, sprzedam. Szczecin, Swierczewskiego 19/22. 19276-G

WARSZTAT samochodowy wolno stojący nadający się na wszelką działalność rzemieślnicza sprzedam. Choszczno, ul. Mur Południowy 5 c/7. 104-P

MAGNETOFON Sharp RT 10 plinia sprzedam. Swinoujście, tel. 31-05. 105-P

LOKALE

M-3 własnościowe w Słagardzie sprzedam na tymczas. Oferty Biuro Ogłoszeń Szczecin 11179.

WŁASNOŚCIOWE M-2, 30 m kw. i piętro, Śródmieście, co, łazienka, duża kuchnia sprzedam, Oferty Biuro Ogłoszeń Szczecin 11400.

M-4 Pomorzany sprzedam Tel. 82-35-89. 11320-G

WYNAJME pokój pańniczek. UL. Rosenbergow 99 a. 11379-G

SAMOTNA z ośmiolletnim dzieckiem poszukuje pokoju z użytkownikami kuchni i łazienki. Tel. 349-71 w godz. 8-16. 11334-G

CUDZOZIEMIEC poszukuje mieszkania 2-pokojowego, kuchnia, łazienka, telefon, na okres 1 roku. Oferty, tel. 433-18. godz. 8-15. 11395-G

MIESZKANIE własnościowe z adaptacją M-3 z możliwością rozbudowy, zamienie na M-2 najchętniej kwaterekowe, tel. 368-97, po godz. 18. 10135-G

Z głębokim żalem zawiadamiamy, że 13 kwietnia 1984 r. zmarła

Anna Woskowicz

Pogrzeb odbędzie się 19.IV. br. o godz. 9, na Cmentarzu Centralnym.

RODZINA

Wyrazy głębokiego współczucia i żalu rodzinie Zmarłego

Jerzego Zboralskiego

dlugoletniego działacza Samorządu Mieszkańców

składa

Samorząd Mieszkańców nr 7 w Szczecinie.

Koledze

JERZEMU WIELGUSOWI

Wyrazy głębokiego współczucia z powodu śmierci

Ojca

składają:

koledzanki i koledzy ze zmiany „B” Fabryki Kabli „Zalom” w Szczecinie.

Koledze

IRENEUSZOWI SOWIŃSKIEMU

wyrazy głębokiego współczucia z powodu śmierci

Matki

składają

koledzy ze Stoczni Szczecińskiej.

Wszystkim, którzy uczestniczyli w ostatniej drodze

śp.

Antoniego Witkowskiego

serdeczne podziękowania

składa

RODZINA.

Dyrektorem i współpracownikom z MPG M w Szczecinie, dyrekcji PSS „Spółem”, kierownictwu i załodze stołówek Akademii Rolniczej oraz przyjacielom, znajomym i sąsiadom za okazanie współczucia w tak bolesnej chwili i uczestnictwo w ostatniej drodze naszej najukochańszej

Zony i Matki

Barbary Kostyk

serdeczne podziękowanie

składa

MAŻ Z CORKAMI.

Wszystkim, którzy okazali pomoc i współczucie oraz wzięli udział w ostatniej drodze

śp.

Marianny Makarewicz

serdeczne podziękowanie

składa

MAŻ I DZIECI.

Od jutra sklepy czynne dłużej

Przedświąteczna gorączka

HANDLOWCY, gastronomicy, producenci wędlin, piekarze, wytwórcy napojów, dokładają starań by nadchodzące święta wypadły zgodnie z polską tradycją, by ludzie mogli bez większych kłopotów zrealizować swoje kartki i dokonać innych zakupów.

które ruszą od czwartku i potrwają do soboty. Na kiermaszach jak zwykle handlować się będzie wyrobami garnażeryjnymi, sałatkami, rybami, pasztetami, drobiem, napojami chłodzącymi. Organizuje je PSS „Spolem”, WPHW, Centrala Rybna, Orbis, gastronomia.

przedświąteczną natomiast sklepy branży spożywczej czynne będą do godz. 14, a delikatesowe i piekarnicze do godz. 15. Mięsno-wędliniarskie funkcjonować mają w godz. od 8 do 14, a przemysłowe od godz. 10 do 14.

Szykujemy się zatem starannie do świąt. W sklepach widać coraz więcej towarów i coraz większe kolejki. W domach — trwa sprzątanie, mycie okien, trzepanie dywanów. Nerwowa atmosfera potwa jeszcze kilka dni i wzajemna życzliwość będzie w tym czasie z całą pewnością niezwykle pożądana. (wys)

W PRZEDSIĘBIORSTWIE Hurlu Spółdzielczego codziennie padają kolejne rekordy w wywozie towarów do sklepów. Ostatnio np. wyeksportowano z magazynów w ciągu 1 dnia 70 ton cukru! Do placówek handlowych trafiają też większe niż dotąd ilości musztardy, chrzanu z cwikłą, chrzanu, majonezu, ogórków, papryki, mąk wypiekowych i ziemniaczanej, proszków do pieczenia i aromatów. Do końca bieżącego tygodnia wejdzie do sprzedaży 6 ton herbaty popularnej, a droższa, importowana — coraz częściej czeka już na klientów. Pokażę się również kawa (5 ton), kakao, wina i szampany.

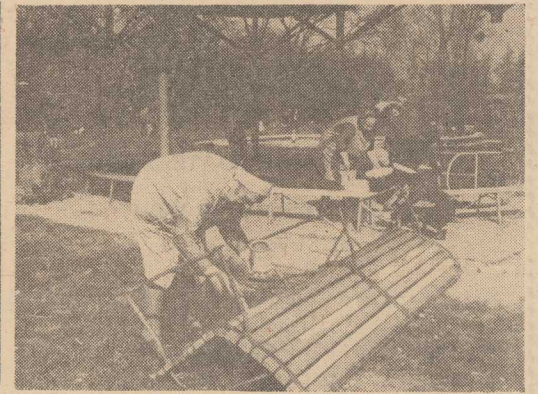
W sklepach mięsnych ruch do piero się zaczyna. W czwartek i w piątek więc stać będą prawdopodobnie kolejki-giganty. Ludzie nieopornie czekają na atrakcyjne asortymenty: boczek wędzony i świeży, schab, karkówkę, poledwicy. Tymczasem wyboru lepszego niż jest — nie będzie. Handlowcy mogą zagwarantować jedynie po 20 dkg na kartkę typu M-I i 40 dkg na kartkę M-II wędzonek tj. albo szynki, albo poledwicy, albo baleronu, albo schabu wędzonego, albo wędzonki krotoszyńskiej albo szynki konserwowej w zależności od gęstości w danego sklepu. Nie powinno jednak zabraknąć kurczaków, wędlin drobnorodzonych (parówki, serdelowa, parówkowa, mortadela, bytomska), wędlin takich jak toruńska, podlaska, surowabiła, husarska oraz wołowiny z kością.

Fortuna... oponą się toczy

Loteria dla zmotoryzowanych

WSZYSTKO wskazuje na to, że już niebawem szczęście posiadania własnego samochodu wystawione zostanie na poważną próbę. A sens nowych zamierzeń „Polmozybu” ująć można dość lapidarnie: „Nie masz szczęścia i zdarte opony — samochód na kolki!”

POMIŃMY jednak żarty. Nie od dziś wiadomo, że kupienie kompletu opon do auta osobowego graniczy z cudem. O kłopotach przemysłu w tym względzie orientujemy się chyba wszyscy. Rezultaty są dwa i to oba negatywne. Po pierwsze, na naszych drogach pojawiają się pojazdy, które mają tak sfatygowane opony, iż przy ładzie mżawce wpadają w poślizg. Po drugie, przed pawilonem „Polmozybu” przy ul. Smolańskiej dzielnice utrzymują się przy życiu relikty charakterystyczne



NA APEL Komitetu Osiedlowego Samorządu Mieszkańców nr 9 oraz PRON — mieszkańcy ul. Noakowskiego, 5 Lipca, Jagiellońskiej, Mickiewicza porządkowali w ub. sobotę teren ogródka jordanowskiego...

te teren ogródka jordanowskiego znajdującego się w parku przy ul. Noakowskiego, w sumie pracowało ponad 100 osób, w tym grupa młodzieży z LO nr 6. Wypierzchno cały teren ogródka i pomalowano wszystkie urządzenia placu zabaw i lawki.

Jak poinformował nas przewodniczący KOM nr 9, Julian Spytkowski, w ogródku przygotowano już plac pod wysoką indyjską (szalony i inne urządzenia z drewna). Materiał obiecało już działaczom samorządu Przedsiębiorstwo Zieleni Miejskiej, transportem zaś kłocków zarządził zaimię się Miejskie Przedsiębiorstwo Oczyszczania. Gdyby tak jeszcze udało się nawiązać kontakty z PEDIM (chodzi o poleżenie nakładki asfaltowej na istniejącym tam zdesztwowanym betonowym boisku) — całość prac można by uznać za zakończoną.

Ogródek prezentacji w dniu bardzo okazałe. Bez przesady można powiedzieć, że drugiego takiego w Szczecinie nie ma. Jak się okazało, prężnie działający samorząd mieszkańców uzyskał prawdziwe uznanie i poparcie osiedlowej społeczności, a wspólnymi siłami wiele można zrobić. Warto jednak dodać na zakończenie, że w sobotnim czynnie brał udział przede wszystkim ludzie w młodym dojrzałym wieku. Zabrakło młodych, własnie takich, dla których dzieci te prace podjęto. Mamy nadzieję, że na następny apel KOM nr 9 nie pozostaną ani głusi, w ogródku jest bowiem jeszcze trochę pracy i w jedną z najbliższych sobót odbędzie się tam podobna akcja. Fot.: Z. Jodkowski

Cukiernicy prywatni, gastronomia i PSS „Spolem” szykują się do zwiększonego zainteresowania ciastami. Ustalenia poczynione przez Wydział Handlu i Usług UM i UW wskazują na to, że nie powinno być w tej dziedzinie kłopotów. Jest kremówka do produkcji wyklinanych wypieków z bitą śmietaną, są kandyzowane owoce, nie brakuje maku. Kto będzie chciał upieczie sobie same ciasta w domu, inny kupi je w prywatnej cukierni, sklepie spożywczym bądź na licznych kiermaszach.

Kronika wypadków

WCZORAJ ok. godz. 19.30 na trasie Dobropole — Zapółn Gmina Dobra, motocykl WSK nr SZZ 1830 prowadzony przez Stanisława G. wskutek utraty panowania nad kierownicą zjechał na pobocze i uderzył w drzewo. Kierowca, pośluzdu poniósł śmierć na miejscu, natomiast pasażer 15-letni Robert G. z obrażeniami ciała został przewieziony do szpitala.

STRAŻ pożarna odnotowała wczoraj trzy większe pożary. W garażu Ryszarda J. w Kluczu wybuchł groźny pożar, w wyniku którego spłonęło wyposażenie oraz samochód „Fiat” — 125 p. Pracujący przy naprawie samochodu właściciel oraz Witold S. doznał poważnych obrażeń ciała II i III stopnia. Przyczyną pożaru była nieostrożność podczas naprawy wozu. Straty wyniosły 400 tys. zł.

W STRZEBIELEWIE (gmina Dolice) ogień strawił stodołę, dach oboję, 200 ton słomy, 200 ton siana, samochód „Warszawa”, motocykl WSK, przycepe, wóz konny i śrutownik. Straty szacuje się na 900 tys. zł. Przyczyną pożaru było zaproszenie ognia.

RZŃOW płoną uprawy leśne. Tym razem straż wzywana była do Łabunia Małego w młynie Besko. gdzie płonął młódnik sosnowy. Tym razem straty wyniosły 8 tys. zł. (wys)

Notatnik szczeciński

● **PIL LOT** zawiadamia, że w piątek, 20 bm. zostanie uruchomione do dawkowej połączenie lotnicze na trasie Warszawa — Szczecin: odlot ze Szczecina godz. 11 (przylot do Warszawy godz. 12.30), odlot z Warszawy — godz. 15.30 (przylot do Szczecina — godz. 17). Odjazd autobusów sprzed burtą młotkiego LOT (al. Wyzwolenia 17) o godz. 9.30.

● **KLUB** Osiedlowy SSM (ul. Jordanowska 7) zaprasza dzieci do wzięcia udziału we wspólnej zabawie w czwartek, 19 bm. w godz. 11-14. W programie projekcja baśni, malowanie jasek i wydymuszek przyniesionych przez dzieci.

● **KOLEJNE** spotkanie Klubu Pamiatnikarzy odbędzie się 19 bm. o godz. 15.30 w siedzibie STK — Sala Barnima w Zamku. W spotkaniu weźmie udział prezes Szczecińskiego Oddziału ZLP Ireneusz Kamiński.

Wiosenną szczyt w SZP

Wielkie pranie

WIOSNA i okres przedświąteczny to pora szczytu w pralniach. Gwałtownie staramy się wyczyszczyć i odświeżyć garderobę, dywany, odnosimy do prania bieliznę pościelową. Słowem dokonujemy „inwazji” na zakłady pralnicze, starając się uzyskać jak najkrótszy termin wykonania usługi, bo święta za pasem i czasu zostało niewiele.

SZCZECIŃSKIE Zakłady Pralnicze dość wyraźnie odczuwają od początku bieżącego miesiąca ten wiosenny „szczyt” w świadczonych przez siebie usługach. Szczecińanie oddają obecnie dwukrotnie więcej garderoby do czyszczenia niż przed miesiącem czy dwoma. O 50 proc. więcej jest zleceń w terminach przyspieszonych (ekspres i superekspres) więcej jest także oddawanej do prania bielizny pościelowej oraz dywanów. Nieco wzrosło również zapotrzebowanie na czyszczenie kurtki i płaszczy skórzanych, natomiast całkowity zastój panuje w czyszczeniu i farbowaniu kożuchów (na razie schowane zostały do szaf i dopiero jesienią ich właściciele pomyślą o odświeżeniu tych ciepłych okryć przed sezonem zimowym).

MIMO wzrostu popytu na usługi pralnicze dotrzymywane są — jak nas zapewniono w SZP — ustalone terminy wykonania zlecenia. Zwykle czyszczenie garderoby trwa 14 dni, ekspresowe 3 dni, zaś w zakładzie przy ul. Kuśnierskiej wykonuje się także usługi superekspresowe (w ciągu 24 godzin) oraz błyskawiczne (w ciągu 6 godzin). Trochę dłuższe są terminy normalne prania bielizny pościelowej. Wynoszą bowiem 18 dni. Aby je skrócić, SZP musiałby zatrudnić

jeszcze przynajmniej 40 osób — niestety chętnych brak. W okresie przedświątecznym wzrosło zainteresowanie szczecińian czynszem dywanów. Te usługi wykonywane są w dwóch zakładach: przy ul. Maikowskiego oraz 9 Maja. Nie każdy z klientów jest jednak skłonny sam zanieść ciężki dywan do oddlegiego punktu. Dlatego też SZP przyjmuje zlecenia telefonicznie (pod nr 23-77-34) na odbiór czy to dywanu, czy też bywa bielizny własnym transportem i dostarczenie po wyczyszczeniu do domu klienta.

PROBLEM stanowi jednak oddawanie garderoby lub bielizny do pralni na nowych osiedlach. Nie wszędzie bowiem są zakłady pralnicze, bądź stałe punkty przyjęć i wydawania odzieży. Natomiast SZP zrezygnowały już zupełnie z tzw. punktów obwoźnych. A było tak, iż w wyznaczonych dniach i porach na osiedle przyjeżdżał samochód spóźdźni i tam przyjmowano bieliznę oraz garderobę, po czym odbierano się ją z takiegoż wozu po 3 lub 14 dniach (w terminie ekspresowym bądź normalnym). Jak dowiedzieliśmy się, obecnie nie świadczą się takiej usługi ze względu na brak chętnych do pracy w punktach obwoźnych. Należy sądzić, iż jednym z powodów są także kłopoty ze środkami transportu oraz paliwem. Warto się jednak zastanowić, czy naprawdę nie ma żadnej możliwości, aby ułatwić życie mieszkającym daleko od centrum. (su)

dla największego „dolka” gospo darczego — czyli tzw. społecznej kolejki.

WIADOMO, że w czasie niedoboru towarów rynkowych każda regulacja jest zła, ale jakąś trzeba realizować. Oto szczęściści „Polmozybu” poszli za przykładem Wojewódzkiego Przedsiębiorstwa Handlu Wewnętrzny i na swe artykuły organizuje wielką loterię połączoną z przedpłatami. Od kilku zabożeń organizacyjnych. Od 2 maja br. przez dwa tygodnie każdy właściciel malucha może otrzymać w jednej ze stacji obsługi „Polmozybu” komputerowy druk zgłoszenia potrzeb. Wpisujemy doń chęć kupienia 3 opon o rozmiarze 18X12, własne dane osobowe, numery samochodu i dowodu rejestracyjnego, rok produkcji wozu. Wszystko to odczytuje pod warunkiem, że samochód eksploatujemy ponad 3 lata, w ciągu ostatnich 3 lat nie nabyliśmy już nowego gumienia.

Następnie dane te wprowadzone zostają do komputera ZETO i wydruk — w postaci imiennej listy — oglądać będą klienci pawilonu przy ul. Smolańskiej (od 25 maja do 3 czerwca 1984). Wtedy to należy zgłaszać wszystkie niezbędne poprawki — bowiem komputer, albo programiści mogą po prostu coś przoczyć.

I kwestia najważniejsza. Jako „sierotka Marysia” występuje tenże sam komputer, który posługując się generatorem liczb losowych wyłoni listę szczęśliwców, uprawnionych do zakupu opon (jeśli tylko przyjdzie imiaka dostawa do magazynu). Wylosowani muszą także wnieść na bankowe konto „Polmozybu” przedpłatę w wysokości najniższej ceny detalicznej owych dwóch opon. Wszelkie dodatkowe informacje na temat nowego systemu można uzyskać pod numerami telefonów: 954 i 82-27-11.

Tyle fakty. Dodać należy także, iż system losowy „Polmozybu” zaakceptowany został przez Wojewódzką Komisję ds. Walki ze Spekulacją, a handlowcy planują rozszerzyć go jeszcze na samochody pozostałych marek. Być może w ten sam sposób nabywać będziemy także i akumulatory.

Czy system okaże się sprawne dla? Z rachunku prawdopodobieństwa wynika, że jak najbardziej. Lepsze to niż kolejki społeczne, które rzadko się częstosć doświadczenia i zgola niedemokratycznym prawami. A żeby informację o kolejnej handlowej loterii zakończyć nieco weselej, chcielibyśmy zapytać o coś handlowców z „Polmozybu”. W jaki sposób dyrekcja będzie reagować na ewentualne podania typu: „Jako, że nigdy w życiu nie miałem szczęścia w grach losowych, proszę o sprzedanie mi opon poza kolejnością...” (mor)

Klub FAMA zaprasza

AKADEMICKIE Biuro Kultury i Szkoły ZSP zaprasza do „Konstrasty” dzień 6.10.1984. W wszystkich zainteresowanych przebiegiem prac organizacyjnych do KIV Festiwalu FAMA 84. Celem spotkania jest wypracowanie kształtu „Dnia Szczecińskiego”, wyłonienie interesujących pomysłów imprez oraz zebranie studentów mogących pomóc w przygotowaniu festiwalu. Przewidywana jest prezentacja fotografowa i nagrań dokonanych podczas ubiegłorocznego festiwalu przez Akademickie Radio „Pomorz”. (6a)

Uwaga — rekrutacja!

AKADEMIA Muzyczna im. I. J. Paderewskiego w Poznaniu i Filia w Szczecinie — rozpoczyna nowy rok akademicki w oddanym do użytku kompleksie zabytkowych kamienic przy ul. Kuśnierskiej 15-19, ogłaszając rekrutację na I rok studiów. Filia ta prowadzi następującą kierunki studiów: Wydział Instrumentalnego i Teatralnego (wzrównorowe) którego celem jest przygotowanie kadry nauczycielskiej dla potrzeb szkół muzycznych I i II stopnia ognisk muzycznych i Instytutu Słuchu, Wydział Wychowania Muzycznego dla potrzeb szkół ogólnokształcących z dodatkowymi ognisk muzycznych, placówek k-o oraz amatorskiego ruchu. Na tym wydziale w sekcji A — 4-letnie studia dzienne, zaś w sekcji B — 5-letnie studia wieczorowe.

Kandydaci ubiegający się o dopuszczenie do egzaminu wstępnego, są obowiązani złożyć potrzebne dokumenty w sekretariacie Filii do dnia 15 kwietnia br. Dla kandydatów na Wydział Wychowania Muzycznego zostają zorganizowane kursy przygotowawcze.

Szczegółowych informacji zainteresowanym udziela sekretariat Filii w Szczecinie przy ul. Wypianowskiego (tzw. 22-05).

Egzaminy wstępne na wszystkie kierunki studiów odbędą się w dniu 15 kwietnia w Poznaniu, w siedzibie polowej czerwca w Poznaniu. (Up.)

Znaleziono

W REDAKCJI „Kurlera” w poranku nr 88 są do odebrania dokumenty Henryk Roszczyk, Teresy Kowalskiej, Janusza Inrunasa oraz kwiatka znalezione 16 bm. na przystanku przy al. Niepodległości w pobliżu ob-wyższej. Osobom potrzebne NA ul. Pułaskiego znalezione klucze. Odebrać je można przy ul. Pułaskiego 122.