

0410



# Kurier Szczeciński

8  
stron



NR 239 (11867)      Rok założenia 1945      Nakład: 100 000 egz.      Cena 5 zł

ŚRODA, 7 LISTOPADA 1983 ROKU

## Od 1 września przyszłego roku

# Ma powstać 6-letnie studium nauczycielskie

WARSZAWA PAP. Brakuje nam nauczycieli. Uczelnie wyższe będą kształcić więcej młodzieży; nie sprostają jednak potrzebom w zakresie przygotowania nauczycieli dla klas najmłodszych szkoły podstawowej i wychowania przedszkolnego.

nia nauczycieli nauczania początkowego, a więc dla klas od I do III. Kandydaci do tych

(Dokończenie na str. 3)

### Konferencja prasowa Jerzego Urbana

## „Rozbrajająca” szczerść USA na temat sankcji

WCZORAJ odbyło się w Warszawie kolejne, zwyczajowe już spotkanie rzecznika prasowego rządu Jerzego Urbana z korespondentami zagranicznymi oraz przedstawicielami prasy polskiej.

Na wstępie rzecznik poinformował o wywiadzie dla amerykańskiej telewizji pierwszego zastępcy sekretarza stanu USA Kennetha Dama, który jedno-

(Dokończenie na str. 2)

### Spotkanie najofiarniejszych z wojewódą

## 25 lat honorowego krwiodawstwa

WCZORAJ z okazji dorocznych Dni Honorowego Krwiodawstwa oraz przypadającej w tym roku 25 rocznicy tej humanitarnej działalności społecznej w naszym kraju, wojewoda szczeciński Stanisław Ma-

(Dokończenie na str. 2)

### W TEJ SYTUACJI resort oświaty i wychowania zamierza wziąć to zadanie częściowo na własne barki. Istnieją już obecnie 6-letnie studia wychowania przedszkolnego — dla kandydatów po klasie ósmej. Ta forma kształcenia dobrze zdaje egzamin. Z konieczności częstokroć absolwenci tych szkół zatrudniani są w charakterze nauczycieli w klasach najmłodszych.

Obecnie resort oświaty zamierza — wykorzystując te doświadczenia, jak też dawne dobre związki z działalnością liceów pedagogicznych — wprowadzić 6-letni system kształce-

### Rozmowy nie tylko o cenach

## Nie ma pokłazania dla marnotrawstwa

W DALSZYM CIĄGU otrzymujemy od Czytelników uwagi i wnioski w sprawie propozycji podwyżek cen żywności. W ubiegły poniedziałek — w oparciu o opinie Czytelników — poruszyliśmy sprawę marnotrawstwa żywności, a także wysokich kosztów produkcji rolnej, często powodowanych beztropką przy korzystaniu ze środków do tej produkcji. Nasze uwagi spotkały się z żywym odzwiekaniem. Czytelnicy w listach do redakcji powtarzają też wniosek, by artykuły żywnościowe były paczkowane w mniejszych porcjach —

## Wkrótce szczegóły porozumienia o wycofaniu sił Jaseera Arafata

SZEF grupy mediacyjnej były premier Libanu Raszid Karame poinformował we wtorek w Damaszku, że w ciągu najbliższych 48 godzin negocje mogli ogłosić szczegóły ewakuacji z Trypoli sił wietnych przywódcy OWP Jaseerowi Arafatowi. Zgodnie z projektem sudyjsko-syryjskim żołnierze wycofają się z tego portu w Libanie północnym w ciągu 2 tygodni od chwili podpisania porozumienia.

np. masło, mleko, a także mąka. Siuznie przy tym zwrócono nam uwagę, iż wspominając w ferwerze o sławetnym zmarowaniu pomidorów w ub. sezonie napisaliśmy, że winni marnotrawstwa uszli karze. Nie jest to prawda, ponieważ odpowiedzialnych za ten przejaw ukarana aż do zwolnień dyscyplinarnych włącznie. Prostuujemy te nieścisłość, aczkolwiek — jak zauważył jeden z Czytelników telefonujących do redakcji — karę za lekceważenie troski o wspólne mienie powinny być zarówno dotkliwie, jak i ostrzegające innych przed działaniem na szkodę społeczną.

W tym miejscu podkreślić trzeba, iż władze naszego województwa konsekwentnie tępią przysiędki podobne do „pomidorowej afery”. Chodzi jednak

(Dokończenie na str. 3)

## Dlaczego matka z dziećmi mieszka na korytarzu?

# Nie powiedziano wszystkiego...

W PONIEDZIAŁEK w telewizyjnej „Kronice Pomorza Zachodniego” pokazano reportaż o młodej kobiecie z dwojgiem dziećmi, mieszkającej od jakiegoś czasu na klatce schodowej w starej kamienicy przy ul. Chmielowskiego 8a.

ki musiał poruszyć wszystkie chwyty serca. Inicjowana przez dziennikarza kobieta odpowiadała monosylabami, ale i z tego można było wywnioskować, że do niedawna mieszkała w 1-pokojowym mieszkaniu w tym samym budynku. Był to tak zwany „pustostan”, z którego wyprowadziła się, ponieważ otrzymała nakaz eksmisji.

la niemal dramatycznie. Jest samotną matką, ma 2 (pracownik Słaczni „Warskiego”) i opuścił. Ciemnych barw obrazów dodały lokatorki sąsiednich mieszkań. Użalaly się; pokazywały, że dzieci nie mają gdzie spać... Oprócz współkierca cztowiek oglądając taką audycję żywi jednak jeszcze inne uczucia. Przede

Swoją sytuację rodzinną określi-

(Dokończenie na str. 3)

Przed wypełnieniem i wycięciem przeczytaj uwagi na str. 2

# ANKIETA

## Zakładu Badania Cen

ul. Świętokrzyska 12  
00-916 Warszawa

I. We wstępie do ankiety (na str. 2) przypomnieliśmy w skrócie, czym różnią się poszczególne trzy warianty podwyżek cen, które zaproponował Urząd Cen. Prosimy teraz wybrać jeden spośród tych wariantów, zakreślając go w taki oto sposób: X

wariant IA  ; wariant IB  ; wariant II

Natomiast gdybyście pragnęli Państwo wprowadzić do wybranego powyżej wariantu dodatkowe zmiany to prosimy wypełnić punkt II ankiety.

II. Jeśli uważacie Państwo, że jedne produkty mogłyby być tańsze, niż podano to w propozycjach Urzędu Cen, lecz w zamian za to inne musiałyby być droższe, to prosimy wskazać, co w stosunku do wybranego wariantu mogłoby być tańsze, a co droższe.

Obok WYKAZU ARTYKUŁÓW po lewej i po prawej stronie znajdują się wolne miejsca. Jeśli np. zakreślić jedno miejsce X po lewej stronie (co oznacza, że cena powinna być niższa danego artykułu niż w projekcie Urzędu Cen), to należy zakreślić również jedno miejsce po prawej stronie, ale oczywiście już przy innym artykule. Jeśli zakreślić dwa miejsca po lewej, to również powinny zostać zakreślone dwa miejsca po prawej itd. Należy uważać, aby nie zakreślić przez pomyłkę przy tym samym artykule miejsca po lewej i po prawej stronie.

może być FANSZE      może być DROŻSZE

|  |  |
|--|--|
| chleb zwykły   |  |
| pieczywo pszenne   |  |
| mąki, kasze, ryż, makarony   |  |
| cukier   |  |
| mleko  |  |
| sery twarogowe i żółte   |  |
| masło  |  |
| inne tłuszcze zwierzęce i roślinne                                       |  |
| mięso popularne np. żeberka, boczek, mostek, szponder                    |  |
| mięso średniej klasy np.: łopátka, szynka wieprzowa surowa               |  |
| mięso najwyższej klasy np.: schab, połędwica wolowa, cielęcina bez kości |  |
| wędliny popularne np.: kielbasa zwyczajna, serdelowa, salceson, kaszanka |  |
| wędliny średniej klasy np.: kielbasa krakowska, śląska, toruńska         |  |
| wędliny najwyższej klasy np.: szynka gotowana, baleron, połędwica        |  |

III. Czy, aby uniknąć w przyszłości gwałtownych i skokowych zmian cen co kilka lat, nie byłoby lepiej, aby zmiany cen były częstsze, lecz niewielkie, drobne. Pozwoliłoby to bieżąco przystosowywać się budżetom rodzinnym do niewielkiego wzrostu kosztów utrzymania. Prosimy o wyrażenie poglądu poprzez zakreślenie jednej z kratek:

wolę zmiany niewielkie, lecz częstsze  ; wolę zmiany większe, lecz rzadsze

IV. Produkcja niektórych artykułów ma charakter sezonowy. Na przykład podaż mleka i jego przetworów jest na wiosnę i latem prawie dwa razy większa niż jesienią i zimą. Również ceny skupu są latem niższe niż zimą. Czy nie należałoby zatem stosować na niektóre przetwory (np.: śmietanę, sery, masło) nieco niższe ceny detaliczne w sezonie letnim, a nieco wyższe w sezonie zimowym. Prosimy zakreślić jedną kratkę:

tak  ; nie

V. Czy uważacie Państwo, że konsultacja powinna dotyczyć tego:

- Jak wysokie mają być ceny. . . . .
- Jak, o ile i komu wyrównać wzrost kosztów utrzymania wywołany wzrostem cen . . . . .
- Obu tych spraw równocześnie . . . . .

Prosimy zakreślić jedną z tych trzech kratek

(Dalszy ciąg na odwrocie)

OCZYWIŚTA, że widok kilkuletnich bezdomnych dzieci i ich mat-

7 84

(Dokończenie ze str. 1)

VI. Środki na bezpośrednie wyrównanie skutków wzrostu cen są ograniczone. Z tego względu są przeznaczone tylko dla grup najbliższych materialnie. I tak np. w najniższej grupie dochodowej (do 3000 zł miesięcznie na osobę) proponuje się wzrost zasiłków rodzinnych przeciętnie o 370 zł (wariant I) lub 470 zł (wariant II), a osobom pobierającym emerytury i renty do 7000 zł miesięcznie wzrost emerytur i rent o 300 zł (wariant I) lub o 400 zł (wariant II).

1. Czy uważacie Państwo, że prawidłowo rozdzielono kwoty pomiędzy obie te grupy ludności:

tak  ; nie

2. Jeśli nieprawidłowo, to której grupie — w ramach tej samej, niezwiększonej ogólnej kwoty wyrównania — należałoby wyrównanie powiększyć (druga grupa otrzymałaby zatem mniej niż w powyższych propozycjach). Komu powiększyć? (zakreślić można tylko jedną z tych kratak)

a) osobom pobierającym zasiłki rodzinne   
 b) czy też emerytom i rencistom

VII. Różne grupy i warstwy społeczno-zawodowe mają różne poglądy i zapatrywania. Dlatego pragniemy poznać nie tylko wyrażoną w ankiecie opinię, lecz także miejsce i rolę Państwa rodziny w polskiej społeczności. Prosimy zatem zakreślić odpowiednią kratkę, której charakterystyka odpowiadałaby osobie lub rodzinie, ankietę tę wypełniającej:

1. Wiek (postawić X pod odpowiednią liczbą lat):

|       |       |       |       |       |       |             |
|-------|-------|-------|-------|-------|-------|-------------|
| do 24 | 25—29 | 30—39 | 40—49 | 50—59 | 60—69 | 70 i więcej |
|-------|-------|-------|-------|-------|-------|-------------|

2. Zawód (postawić X pod wykonywanym zawodem):

|                          |                       |          |                               |                            |            |             |         |          |         |           |
|--------------------------|-----------------------|----------|-------------------------------|----------------------------|------------|-------------|---------|----------|---------|-----------|
| robotnik wykwalifikowany | robotnik niekwalifik. | inżynier | urzędnik państwowy, wy. prac. | administracja gospodarczej | nauczyciel | rzemieślnik | emeryta | rencista | student | pozostali |
|--------------------------|-----------------------|----------|-------------------------------|----------------------------|------------|-------------|---------|----------|---------|-----------|

3. Miejsce zamieszkania (postawić X pod właściwym miejscem zamieszkania):

|                                       |   |  |                                      |      |
|---------------------------------------|---|--|--------------------------------------|------|
| miasto powyżej 500 tys. miesz. kanców | miasto od 200 do 500 tys. miesz. kanców | miasto od 50 do 200 tys. miesz. kanców | miasto poniżej 50 tys. miesz. kanców | wieś |
|---------------------------------------|---|--|--------------------------------------|------|

4. Liczba osób wspólnie zamieszkujących w gospodarstwie domowym (zakreślić) w tym dzieci na utrzymaniu (wpisać cyfrą liczbę dzieci):

|   |   |   |   |   |   |   |   |   |             |
|---|---|---|---|---|---|---|---|---|-------------|
| 1 | 2 | 3 | 4 | 5 | 6 | 7 | 8 | 9 | 10 i więcej |
|---|---|---|---|---|---|---|---|---|-------------|

5. Jeśli zechcecie Państwo, to prosimy również o odpowiedź na pytanie dotyczące sytuacji materialnej.

Dlatego prosimy najpierw zastanowić się, ile wynoszą Państwa średniomiesięczne dochody ze wszystkich źródeł wyrażone w złotych, a więc uzyskiwane z tytułu wynagrodzeń stałych i zmiennych, premii, deputatów, nagród 13 i 14, z podziału zysku, zasiłków rodzinnych, z nadgodzin i dodatkowej pracy w wolnym czasie, z rent i emerytur, stypendiów, alimentów, z pomocy rodziny w kraju i za granicą, z honorariów, z pracy nakładczej, z odsetek od wkładów oszczędnościowych, z zasiłków z pomocy społecznej, z darów, z zapożyczeń z funduszu socjalnego, z umorzenia kredytów MM i na budownictwo indywidualne, z tytułu dopłat za posiłki w zakładach pracy oraz obniżek opłat w szkołach i przedszkolach, przy wyjazdach na wczasy, obozy, kolonie oraz innych, tutaj nie wymienionych.

Średniomiesięczną kwotę tak obliczonych dochodów w złotych, uzyskiwaną przez wszystkich członków gospodarstwa domowego prosimy podzielić przez liczbę osób (wymienioną w punkcie 4). (Np. łączny dochód miesięczny wyniósł 22 500 zł; podzielony przez 4 osoby wynosi 5 625 zł)

dochód na osobę w rodzinie w zł   
 — prosimy wpisać w kratkę

Z prac Egzekutywy KM PZPR

Kultura fizyczna i rekreacja

WCZORAJSZE posiedzenie Egzekutywy Komitetu Miejskiego PZPR w Szczecinie poświęcone było ocenie wykonania wniosków przyjętych na posiedzeniu w dniu 6. IV. 1982 r. dotyczących rozwoju kultury fizycznej, rekreacji, sportu i turystyki. Stwierdzając prawidłowość w zasadzie realizacji zadań wynikających z uchwały Egzekutywy KM w tym zakresie przez Wydział KFIS Urzędu Miejskiego, zalecono dalsze, konsekwentne pilotowanie wybranych tematów. Za szczególnie ważne uznano objęcie różnorodnymi formami kultury fizycznej jak najszerszych rzesz młodzieży szkolnej.

W dalszej części obrad zapoznawo się z częścią materiałów przygotowywanych na zbliżającą się konferencję sprawozdawczą-wyborczą KM.

25 lat honorowego krwiodawstwa

(Dokończenie ze str. 1)

lec spotkał się z grupą zasłużonych honorowych dawców krwi

W SPOTKANIU uczestniczyli: Teresa Jancekka ze Stargardu Szczecińskiego — pracownica ZNTK — oddała honorowo lecnictwu ponad 14 litrów krwi, Irena Marzikiewicz — pracownica Siołczki im. A. Warskiego — oddała honorowo ponad 8 litrów krwi, Jan Wołoch z Nowogardu — kierownca Kombinatu PGR — oddał blisko 20 litrów krwi, Witold Szyszko — leśnik z Nadlesnictwa w Rokotnie (gmina Kamień Pomorski) — oddał honorowo 16 litrów krwi, Edward Szech z Kombinatu PGR w Kłodzynie — oddał ponad 18 litrów krwi oraz Władysław Wiliamowski — pracownik PZB, szczecinianin

„Rozbrajająca” szczerowość

(Dokończenie ze str. 1)

znacznie zdemontował wszelkie pogłoski o zmianie polityki sankcji i restrykcji stosowanej od dwóch lat wobec Polski. Polityk amerykański stwierdził

Goście Ziemi Szczecińskiej

Delegacja KC KPŁ w Świnoujściu

JAK już informowaliśmy od wczoraj na Ziemi Szczecińskiej gości oficjalna delegacja KC Komunistycznej Partii Łotwy z kierownikami Wydziału Transportu i Łączności KC KPŁ, Władimirem Siedychem na czele.

Dziś w godzinach porannych łotewscy goście udali się do Świnoujścia, gdzie zapoznają się z problemami bazy przetłuszczeniowej masowych w porcie oraz zwiędzą PPDIUR „Odra”. Po południu zaplanowano spotkanie z Sekretariatem KM PZPR Świnoujścia.

określił polityczne warunki od których uzależnia zmianę swego postępowania wobec naszego kraju. W tej sprawie — powiedział on — nasze stanowisko nie ulegnie zmianie. K. Dam przyznał, że celem sankcji było możliwe skuteczne zaskrośczenie gospodarce polskiej i „wykazanie że sposób postępowania Rosjan nie opłaca się”. Co mają do tego Rosjanie — skomentował J. Urban — tego doprawdy nie wiem, natomiast — przypomniał — Polska odrzuca wszelki dyktat, wszelki obcy nacisk na naszą politykę wewnętrzną, a rząd USA usiłuje go stosować. Sankcje mają bezpośredni wpływ na sytuację bytową każdego indywidualnego Polaka — oznajmił zastępca sekretarza stanu.

W TEN SPOSOB wysoki przedstawiciel amerykańskiej administracji po raz pierwszy przyznał, że sankcje mają ujemny wpływ na sytuację życiową społeczeństwa polskiego. Władze amerykańskie — przyznał J. Urban — wbrew oczywistym faktom uparcie stwierdziły, że ich restrykcje nie godzą w polskie społeczeństwo, a tylko we władze naszego kraju. Po tylu zapewnieniach wysoki przedstawiciel rządu USA — sprzął o to, że celem sankcji jest szkrośczenie polskiej gospodarce i że obniżają one poziom życia przeciętnego Polaka.

Polityk amerykański wyraził jednak pogląd że większość społeczeństwa polskiego popiera sankcje, które w nie godzą. Nie jest to przekonanie prawdziwe, ani logiczne — rzekł J. Urban. W ten sposób pan K. Dam zdezorientował Lecha Wałęsę, Chodźi o to że Wałęsa występując w gdańskim kościele św. Brygidy przed grupą zachodnich dziennikarzy dokonał wolty Wałęsa, który dotychczas postulat amerykańskie sankcje nagłe zmienił zdanie i opowiedział się za złagodzeniem niektórych. W tym momencie dla amerykańskiego polityka Wałęsa przestał być jedynym miarodajnym wyrazicielem polskiej opinii społecznej, a tak dotąd przedstawiła go propaganda amerykańska i przywódcy USA w swoich przemówieniach. Podczas konferencji pozwolono też sześć zgrupowań kwestii dotyczących sankcji i wyświadczenia Wałęsę w kościele św. Brygidy, zgrupowania Grupy Operacyjnych i Komitetu ds. Przestępków Prawa, Porządku Publicznego, Dyscypliny Społecznej, konsultacji na temat cen, stosunków państwa — Kościół, działalność ambasadorów NATO, (Obszerne sprawy zostały omówione na zamkniętej centralna prasa coranna).

Ankieta Zakładu Badania Cen

Moje propozycje w sprawie zmian cen żywności i wyrównań

OTRZYMANE przez Urząd Cen od chwili ogłoszenia „złotych” podwyżki cen żywności” listy oraz listy, w których wskazują na znaczną różnorodność, a nawet rozbieżność opinii. Skłania to do podjęcia badań w formie ankiety, tym bardziej, że treści wielu listów dotyczy także szerszej tematyki.

Sondaż przeprowadzi Zakład Badania Cen, który jako ogólnopolska placówka naukowa, podjął się opracowania i pilotowania ankiety konsultacyjnej.

Ankieta jest anonimowa. Nie na leży więc jej podpisywać, ani podawać swego adresu. Przed przystąpieniem do wypełniania ankiety prosimy o zapoznanie się z treścią całego kwestionariusza. W ankiecie sformułowaliśmy kilka pytań, prosimy o odpowiedzi na wszystkie pytania lub na niektóre z nich.

Szczegółową charakterystykę proponowanych wariantów zmian cen i sposobów wyrównań opublikowano w prasie. Dla przypomnienia podajemy najważniejsze szczegóły.

WARIANT I nazwony umownie „koszownym”, odpowiada wzrostowi kosztów produkcji rolniej,

przetwórstwa i obrotu żywnością. Skutki finansowe wynoszą 120 mld zł. Kwotę wyrównań wg propozycji Urzędu Cen wyliczono na 38,5 mld zł.

W podwariantie IA skala podwyżek cen większości artykułów powszechnie spożywanych byłaby umiarkowana i mieściłaby się w granicach 10—15 proc. W większym stopniu zaś wzrosłaby cena masła i wyższych gatunków mięsa i wędlin oraz przetworów zbożowych.

W podwariantie IB zawarło pro pozycje wyższego niż w IA wzrostu cen tłuszczów.

WARIANT II nazwany został umownie „rynkiem socjalnym”. Skutki finansowe są wyższe niż w wariantie I — wynoszą bowiem 164 mld zł. Wyższe są również kwoty wyrównań — 66,3 mld zł.

Ma on dwie cechy: próbuje w większym stopniu zbliżyć ceny szczególnie artykułów o wyższym standardzie do poziomu równowagi popytu z podażą (stać przeciwnicy wyższego wzrostu cen tych artykułów). Równocześnie uwzględnić w większym stopniu ochronę najniższej sytuacji grup ludności, między innymi pozostawiając ceny szeregu artykułów podstawo

wych na nie zmienionym poziomie (sero twardego, mąki, makaron, owoce, warzywa, mięsa wędlnego z kością, żurawki). Umożliwiła także wyższe wyrównanie skutków podwyżki cen dla uboższej części społeczeństwa.

Po wypełnieniu i wycięciu prosimy o złożenie ankiety w formę listu, z adresem na wierzchu. Tak złożony list prosimy spakować lub skleić i wrzucić do skrzynki pocztowej do dnia 12 grudnia 1983 r.

Prosimy nie naklejać znaczka pocztowego! Opłatę uiszczyć Zakład Badania Cen.

Ankieta można również włożyć do koperty, dołączając dodatkową propozycję i uzasadnienie na oddzielnych kartkach. Również w tym przypadku przesyłka z napisem „Ankieta” na kopercie jest wolna od opłaty.

Przypominamy nasz adres: Zakład Badania Cen, ul. Świętokrzyska 12, 00-916 Warszawa. Zakład Badania Cen z góry dziękuje za przesłaną ankietę i wyrażenie swej opinii. O wynikach tej ankiety po ich podsumowaniu powiadomimy za pośrednictwem środków masowego przekazu. Wy niki przekażemy także do Urzędu Cen.

Dni Morza '84 w Trójmieście

WARSZAWA PAP. 6 bm. odbyło się posiedzenie Krajowego komitetu Dni Morza...

Ma wstać 6-letnie studium nauczycielskie

(Dokończenie ze str. 1)

szkół byłoby przyjmowani po klasie ósmej. Szkoła taka nosiłaby miano studium nauczycielskiego...

czyteli muzyki, plastyki, pracy — techniki i kultury fizycznej. Studium mogłoby prowadzić także wydziały dla nauczycieli...

OMAWIANY 6-letni cykl kształcenia nauczycieli dla klas najmłodszych w tych szkołach...

E. Honecker przyjął J. Czurka

SEKRETARZ generalny KC NSPJ, przewodniczący Rady Państwa NRD, Erich Honecker...

Na otoku Mururoa

Francuska próba nuklearna

LONDYN PAP. W Nowej Zelandii planowane są kolejne francuskie próby nuklearne...

Nie ma pobłażania

(Dokończenie ze str. 1)

nie tylko o sankcje w odniesieniu do winnych. Potrzeba społecznego klimatu przeciwdziałania się marnotrawstwu i balaganowi.

Od wczoraj ponownie działają Wojskowe Grupy Operacyjne. Pójdą one także śladem kontroli i działań podjętych w poprzednim okresie...

Posiedzenie Biura Politycznego KC PZPR

- Trwałość procesów socjalistycznej odnowy
• Współpraca Polski z Czechosłowacją

Wczoraj Biuro Polityczne KC PZPR oceniło sytuację społeczno-polityczną w kraju...

Obchody XIII i XIV Plenum Komitetu Centralnego PZPR potwierdziły niezmienną linię politycznej partii...

Biuro Polityczne KC PZPR oceniło przebieg i wyniki oficjalnej wizyty...

W 30 rocznicę śmierci

Kwiaty na grobie K. I. Gałczyńskiego

WARSZAWA PAP. 6 bm. minęła 30 rocznica śmierci Konstantego Ildefonsa Gałczyńskiego...

W tym dniu u grobu poety na Cmentarzu Komunalnym w Warszawie zgromadziła się przedstawicielka instytucji kulturalnych...

BOCIANIE GNIAZDO

STANKI NA WEJŚCIU:

- m/s „Kujawy” z Maroka, m/s „Niewiadów” z Danii, m/s „Starachowice” z Danii.

STANKI NA WYJŚCIU:

- m/s „Ciechołonek” do Gdyni, m/s „Churozo” do Finlandii, m/s „Kornu II” do Danii, m/s „Suwalki” do FRN.

Przed Wojewódzkim Zjazdem ZSL w Szczecinie Wspólnie - lepiej i więcej

W ROZPOCZYNAJĄCYM SIĘ 8 BM. Wojewódzkim Zjeździe Zjednoczonego Stronnictwa Ludowego w Szczecinie wezmą także udział delegaci jednego z największych rejonów działania stronnictwa...

ZAPOATRZENIE wiejskich sklepów odzież chronioną a także w ciepła bielizna może i powinno być lepsze. Rolnicy mają obecnie niewielkie szanse kupienia takiej odzieży...

Z GRYPIC przeniesimy się do Chociwła. Gmina ta — jak już swego czasu „Kurier” informował — mimo trudnych warunków...

WSPÓLNIE można więcej i lepiej. Wierzę, że przy współpracy z sekretarzem Komitetu Miejsko-Gminnego PZPR w Chociwlu, Dawida Łańcuchem...

Przykładem należytego współdziałania partii i ZSL rolników indywidualnych i dużych gospodarstw państwowych, wreszcie wiejskich POP PZPR i Kół ZSL...

W. JURCZAK

Straty — 2 mln zł

Złośliwe podpalenie stodoły

W NOCA 19. października, na wsi Wólka, w powiecie goleniowskim, w miejscowości Zdrój, wybuchł pożar w zabudowaniach miejscowego rolnika...

(AP)

(Dokończenie ze str. 1)

wszystkim zaczyna zadawać pytań. Dlaczego ta kobieta zamieszkała na korytarzu? Czy naprawdę nie ma tu nikogo bliższego?...

Wczoraj od rana zaczęliśmy się dopytywać w Urzędzie Miejskim, jak to było w tym konkretnym przypadku...

W mieszkaniu przy ul. Chmielewskiego 8 a m. 16 (tam do niedawna mieszkała bohaterka telewizyjnej audycji) zameldowany był na stałe obywatel Henryk G., który jednak większą część roku spędzał w Przyczach...

W międzyczasie jednak stojące pustką mieszkanie zajęła pokazana w telewizyjnej audycji kobieta (a właściwie — jak się potem okazało — doskonały tego jej mąż).

ABY uzupełnić obraz, dodać należy, iż rodzona matka, „zdesperowana” kobiety zajmującej przy Śląskiej w Szczecinie 3-pokojowe mieszkanie...

I jeszcze jedno — rodzina ta nigdy nie ubiegła się o mieszkanie kwatrowane, żądane z mał-

żonków nie należy też do spółdzielni mieszkaniowej.

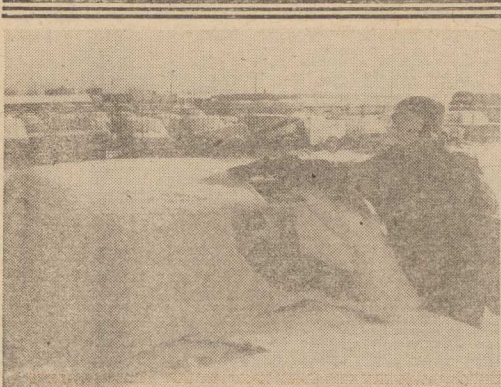
JAKA w tym konkretnym przypadku podjęta zostanie decyzja? Dodajmy, że przyzdył na mieszkanie przy ul. Chmielewskiego 8 a m. 16 otrzymała już inna rodzina...

A jak ocenić to, że młoda kobieta mówi do kamery, iż jest samotna, nie ma nikogo bliższego, sekundując jej w tym sąsiadki, a wszystkie dobrze wiedzą, że obok mieszkają teściowie.

Starano się tu kogós wyprowadzić w pole... (mg)



# KLUB 126



Warto o tym pamiętać

## Akcesoria na zimę

**EKSPLOATACJA** samochodu zimą sprawia często sporo kłopotu. Warto więc zakupić dodatkowe akcesoria, które ratują kierowców w trudnych sytuacjach.

**PRZEDZ** wszystkim pomyślmy o kupnie specjalnych przedwołów do pożyczki prądu. Gdy „siadzie” akumulator — takie przewody są jak znalazł. Trzeba też mieć linę holowniczą, której użycie niejednokrotnie nie jest jedynym, skutecznym sposobem uruchomienia silnika. Warto też mieć w bagażniku gumowe maty przeciwpoślizgowe (bywają czasem w sprzedaży) ułatwiające wyjazd, gdy ułknijemy na śliskiej nawierzchni lub w śniegu, błocie. Przesłony kraty wlotu powietrza do komory silnikowej pozwolą szybciej osiągnąć właściwą temperaturę pracy silnika. Praktyczne zimą są dywaniki z wy-

winiętymi krawędziami, które zapobiegają wsiąknięciu wody i błota w wykładzinę podłogową. O skrobaku do lodu, szczególnie do zgnarniania śniegu, środkach chemicznych (doskonale płyn „Uffo” do smarowania zamków) — nie trzeba nikomu przypominać.

## Na wszystko jest sposób

**JEZDZĄC** samochodem musimy być przygotowani na różne sytuacje. Nagłe zgaszenie silnika choć zdawałoby się, że wszystko jest w porządku. Albo pęknięcie linki gazu lub przesłanie dochodzącej paliwa do gaźnika. Nie zawsze istnieje możliwość wykonania naprawy, ale zawsze jest sposób na doraźne usunięcie usterek tak by kontynuować jazdę.

♦ Gdy pęknie przęsła tłoczycy pasów ze zbiornika do gaźnika, należy odkręcić górną pokrywę pompy paliwowej i przetrzeć uszkodzone miejsce palcem tak by pęknięcia nie pokrywały się ze sobą.

♦ Jeśli urwie się linka gazu, dalsza jazda w zasadzie jest niemożliwa. W wyłatkowych wypadkach można jednak zastosować ręczne sterowanie zwanym wykorzystujemy w tym celu cienką uzadzenia rozruchowego, które przekładamy w miejsce uszkodzonej linki gazu. Wycałnienie cienką sznura spowoduje większe otwarcie przepustnicy.

## Jaki będzie nowy mały Fiat?

**INFORMACJA** o pracach nad nową wersją małego Fiata spotkała się z dużym zainteresowaniem nie tylko wśród zmotoryzowanych. Nie stety, w tej chwili nie możemy powiedzieć nic poza to, co podała Polska Agencja Prasowa. Mamy jednak nadzieję że niebawem będzie my mogli przekazać Czytelnikom więcej szczegółów, a może nawet i zdjęcie nowego „malucha”

Nowe opony z Dębicy

### „Maluchy” bez dętek

W **DĘBICY** od siedmiu lat produkowane są opony bezdętkowe, wyłącznie na eksport. Do tej pory bowiem nie było możliwości stosowania tego rodzaju ogumienia (bardzo popularnego na Zachodzie) do samochodów krajowej produkcji. Dopiero niedawno uruchomiono produkcję obręczy do opon bezdętkowych do Fiatów 126 p, Fiatów 125 i Polonezów. Obecnie trwają niezbędne badania, a być może w przyszłym roku część wyprodukowanych „maluchów” będzie wyposażona w tego rodzaju ogumienie.

Na marginesie — drobna uwaga. Zamiast takiej informacji o oponach bezdętkowych wolelibyśmy przeczytać o zwiększeniu, i to znacznym, produkcji zarówno opon standardowych jak i dętek.

## Są wyjątki

# W pasach, ale...

**NOWE** przepisy o ruchu drogowym, które będą obowiązywać od 1 stycznia, wprowadzają obowiązek zapinania pasów bezpieczeństwa w czasie jazdy poza obszarem zabudowanym. Ten przepis już teraz spowodował sporo nieporozumień. Są bowiem samochody nie wyposażone w pasy, nie ma w nich nawet możliwości zamontowania (brak otworów). Poza tym trudno kupić pasy. I wreszcie — już obecnie nadgorliwi pracownicy stacji diagnostycznych odmawiają przedłużenia ważności dowodu rejestracyjnego, jeśli pojazd nie ma pasów. Sprawa zatem wymaga wyjaśnienia.

komunikacji i spraw wewnętrznych z 1968 roku. Jak przeczytaliśmy w „Motorze” nie tu się nie zmienia w najbliższym czasie. Zatem w pasy bezpieczeństwa mu-



Art. 33 nowego kodeksu drogowego mówi: Kierowca pojazdu samochodowego oraz osoba przejeżdżająca takim pojazdem na przednim siedzeniu, wyposażonym w pasy bezpieczeństwa, w czasie jazdy w tych pasach podczas jazdy po drodze twardej poza obszarem zabudowanym. Wynika z tego, że nie wszystkie samochody będą musiały mieć pasy bezpieczeństwa.

Do tej pory sprawę tę regulowało rozporządzenie ministrów

szą być wyposażone samochody zarejestrowane po raz pierwszy po 1 lipca 1971 roku i tylko tych pojazdów dotyczy art. 33 nowego kodeksu drogowego.

**MINISTERSTWO** Komunikacji przygotowuje rozporządzenie o technicznych warunkach dopuszczenia pojazdów do ruchu z zachowaniem dotychczasowego przepisu o wyposażeniu w pasy bezpieczeństwa. Właściciele samochodów zarejestrowanych po raz pierwszy przed 1 lipca 1971 nie muszą więc martwić się brakiem pasów.

## SERGE JACQUEMARD

# REQUIEM

DLA KRÓLA ZBRODNI

Przekład: Wojciech Ludwikowski

203

Patrick rozejrzył się. Zobaczył drzwi pomalowane na czerwono, dwuskrzydłowe. Był na nich napis: wyjście zapasowe. Tam się ukrył, zamknął drzwi zostawiając tylko niewielką szparę przez którą mógł obserwować korytarz i windy. Kate i jej towarzyszy zatrzymali się przy windach. Mężczyzna nacisnął guzik i odwrócił się do Kate. Rozmawiali z ożywieniem, ale Patrick stał za daleko i nic nie słyszał. Zbiegł po schodach zapasowych. Znalazł się w korytarzu, który prowadził do wyjścia na ulicę prostopadką do alei Hamra. Pobiegł przed główne wejście i ukrył się za kioskiem z gazetami.

W minutę później Kate Kitzpack i mężczyzna wyszli. Obawiał się, czy nie wsiaądą do samochodu, zaczął więc rozglądać się za postojem takówek. Ale oni poszli w dół alei. Rozmawiali z ożywieniem.

Na szczęście było tłumnie, bez przeszkód mógł więc iść za nimi. Trwało to dobre pół godziny. Musieli być do brymii piechurami, co było zadziwiające w Amerykanów — pomyślał Patrick. Szli dość szybko, mijali ulice, ale. Zatrzymywali się krótko przed światłami, stawali przed wiatrykami sklepów i ani razu się nie obejrzeli, żeby sprawdzić, czy ktoś ich nie śledzi. Widocznie niczego się nie obawiali. W ten sposób dotarli do hotelu Phenicia. Wszedł za nimi. Zatrzymali się przed recepcją.

Patrick Baudouin był ze dwa metry za nimi, ukryty za potężną parą Hindusów: on obłrym w turbanie, ona 250 kilo galarety owiniętej w sari, które z żrudem ukrywało ogromne pokłady tłuszczu.

Patrick zauważył numer przegródki, z której recepcjonista wyjął klucz oraz długą, białą kopertę; 437. Zapamiętał ten numer i wychylając się nieco za Hindusów, obserwował tamtych. Kate i mężczyzna szli w kierunku wind. Mężczyzna otworzył kopertę, wyjął z niej kartkę, czytał. Kate zaglądała mu przez ramię.

204

Gdy stanęli przed drzwiami windy, on wyciągnął z kieszeni zapalniczkę, podpalił kartkę i rzucił na popielnicę z paskiem. Czekali aż się spali, następnie mężczyzna kilkakrotnie brał garść piasku i przykrywał zwęglone resztki papieru. Wreszcie wytarł ręce. Kate coś mu powiedziała do ucha i roześmiali się.

Gdy otworzyły się drzwi windy, przepuścili wszystkich wysiadających i weszli do kabiny.

Patrick podszedł do stoiska z książkami i gazetami. Kupił France-Soir i wrócił przed windę. Wybrał długą, czarną kaniapkę ze skóry, zajęta przez pół tuzina Beduinów. Sprawiali wrażenie jakby wyszli wprost z pustyni, w tradycyjnych strojach jeźdźców. Nieruchomi, w dostojnych pozach. Usiadł obok.

Z tej strategicznej pozycji miał dobry widok. Zobaczył by Kate i jej towarzysza, gdyby wychodzili z windy, France-Soir służył za świetny parawan.

...

Wayne Sandborg wyszedł z łazienki, przyglądał włosy. — Mam nadzieję, że mi odprasowano garnitur — powiedział podnosząc słuchawkę telefonczną. — Nie masz po co dzwonić — zauważyła Kate złośliwie. — Boy już przymógł.

— Aha... — Z poborów w FBI nie stać cię na drugie ubranie? — ciągnęła ironicznie.

— FBI upoważnia mnie do podróżowania klasą turystyczną, a w klasie turystycznej wolno wieźć tylko 20 kg bagażu. Nie chce się obciążać ładunkiem garniturów na zmianę. Dwa wystarczą.

— A gdzie drugi? — Nie pamiętasz? — Nie.

— Chciałem się zapakować w przeddzień wyjazdu z Nowego Jorku. Nalegałaś, żeby spędzić czas na zajęciach, których jeszcze kilka lat temu moralność nie aprobowwała. Ale teraz są bardzo modne. Wypełniają magazyny specjalistyczne, są w kinie, poważni ludzie o nich mówią w telewizji, w przeglądach naukowych.

(odn.)

# Niezwykła wyspa

42)



Rys. Janusz CHRISTA





„Ponal“ i... wszystko jasne?

# Pierwsze sklepy pod nowym szyldem

JUŻ działa Oddział Okręgowy Przedsiębiorstwa Obrotu Napijami Alkoholowymi „Ponal” w Szczecinie. Obejmuje cztery miasta wojewódzkie i województwa: szczecińskie, gorzowskie, koszalińskie i pilskie. Pokrywa się to z obszarem zaopatrywanym w napoje alkoholowe przez szczeciński „Polmos”.

POWSTANIU „Ponalu” towarzyszy wiele kontrowersji. Oto jedna z nich: czy stać nas na tworzenie jeszcze jednego przedsiębiorstwa, zatrudnienie dodatkowej administracji itd. podczas gdy sprzedają napoje alkoholowe zajmowały się dotychczas istniejące „piony” handlowe? W odpowiedzi na to szef centrali nowej firmy, dyr. Maksymik, odpowiadał, iż zadaniem „Ponalu” jest nie tylko handel, lecz... ograniczenie spożycia napojów wysokoprocentowych, drogą odpowiednio prowadzonej profilaktyki, a także kształtowanie kultury picia.

Trzeba przyznać — zamierzenia bardzo śmiałe, bowiem jak dotychczas, podobne zbożne zamiary w wykonaniu wielu innych firm i organizacji społecznych, paliły na panewce. Co gorsza, spożycie alkoholu rosło i np. w ub. roku osiągnęło wielkość w naszych dzielach nie notowane. Jak to będzie w przyszłości? Co zamierza „Ponal” w Szczecinie? O wyjaśnienia poprosiliśmy Stanisława Biernatę, dyrektora szczecińskiego „Ponalu”.

— PRZEJMujemy sklepy. W Szczecinie mamy 11 placówek, w województwie 27. W pierwszym rzędzie obejmujemy sklepy typowo monopolewce. Operacja odbywa się bez żadnych zmian. Następuje zmiana szyldu, zwracamy dotychczasowym właścicielom równowartość towaru stojącego na półkach i... rozpoczyna się normalny handel. Pracownicy sklepów pozostają pracownikami „Ponalu”. Dajemy im tylko inne warunki pracy niż poprzedni pracodawca. Nikt w naszej firmie nie jest przemianowy.

## Kronika wypadków

SZCZECIŃSKA „drogowka” nie zanotowała wczoraj poważniejszych wypadków — było co prawda kilka kolizji, a bez udziału w ludziach. Z terenu województwa otrzymaliśmy jeden sygnał o godz. 15.50 we wsi Stara Dąbrowa gm. Międzyrzecz samobójstwo popełnił 7-letniego Grzegorza K., który przebiegał przez jezdnię. Po otrzymaniu pomocy lekarskiej chłopiec wrócił do domu.

O DUŻYM pechu może mówić pewien mieszkaniec Portowia, którego nowo zakupiony na giełdzie samochód „Syrena” zapalił się wskutek zwarcia w instalacji elektrycznej silnika w drodze z giedy do domu. Straty wynoszą około 200 tys. zł.

WE WSI Zurawino gm. Gryfino popełniła samobójstwo przez powieszenie 54-letnia kobieta. Ustaleniem okoliczności samobójstwa zajęła się milicja.

OKOŁO godz. 22.40 patrol milicji drogowej zatrzymał celem kontroli na ul. Jacka Soplicy samochód osobowy „Skoda” SZN 7835, prowadzony przez 20-letniego Dariusza P. Okazało się, iż kierowca jest pijany. Dariuszowi P. zatrzymano prawo jazdy i pobrano do analizy krew. Epilog jazdy po pijanemu rozegra się przed Kolegium ds. Wykroczeń.

## Komunikat WPKM

Z POWODU robót sieciowych wykonywanych na ul. Portowia, w nocy 7/8 i 8/9 bm. tramwaje nocne a także w linii będą kursowały na następujących trasach: nr 2 — z Dworca Niebuszewo do Pomorzana (przez al. M. Buczka i Piastów), nr 3 — z Lasu Arkuskiego do Pomorzana (przez al. M. Buczka i Piastów), nr 4 — z Pomorzana do Stacji Warskiego, nr 7 — z Krzekowa do Dworca Niebuszewo nr 8 — nie będą kursowały, nr 9 — z Giełbokiego do Dworca Niebuszewo. Na trasach od pl. Kołłątaja do Pomorzana (przez ul. Dworcową), od al. Boh. Warszawy do Basenu Górniczego oraz z Gumieniec do Basenu Górniczego będą kursowały autobusy.

## Czy solenie jezdni jest koniecznością?

# Zima w MPO

PIERWSZE ataki zimy mamy już za sobą — przed nami kolejne kaprysy aury i kłopoty jakie one ze sobą niosą. W Miejskim Przedsiębiorstwie Oczyszczania 34 plugopiaskarki-obsługują 367 km ulic oraz 700 km drog I, II i III kolejności odśnieżania. 50 samochodów jest natomiast zarezerwowanych w przedsiębiorstwach współpracujących z drogowcami i udzielających im pomocy w razie potrzeby.

Dyr. J. Paranowski z MPO należy jednak do ludzi sceptycznych. — Z tą gotowością zimnową nie jest wcale najlepiej — mówi dziennikarzowi. — Były np. próby alarmu zimowego i zamiast 20 samochodów, które miały absolutny obowiązek się zjawić w naszej bazie, przyjechało ich... 3. Nasze plugopiaskarki są stare, brakują też ludzi do pracy. W roku ubiegłym pracowało w przedsiębiorstwie w okresie zimy 720 osób — obecnie 616. Istnieje zatem konieczność przesuwania kierowców wywożących śmieci do odśnieżania miasta, jeśli jest akurat goliolęd bądź opady śniegu.

Szczecinianie często (i słusznie) wypowiadają się krytycznie na temat nadużywania soli przy likwidacji goliolęd. Środek ten skutecznie bowiem roztopia śnieg, ale jednocześnie szkodzi zieleni i naszym butom. Drzewa usychają, gdy zamiast pokarmu z gleby, ich korzenie ciągną z ziemi trującą sól. Z tego też powodu już kilka lat temu miłośnicy przyrody oraz Przedsiębiorstwo Zieleni Miejskiej dobili się o zminimalizowanie tego dodatku na zadzwonionych alejach naszego miasta. Nie zawsze jednak wymóg ten jest przestrzegany w praktyce.

W dyrekcji MPO twierdzą, iż chętnie przesłaby wyłącznie na używanie piasku, ale trzeba go wysypać na śliskie parcie jezdni 10-krotnie więcej niż soli by uzyskać ten sam efekt. Tymczasem sprzętu jest za mało. Warto wiedzieć że WPKM np. dysponuje 200 autobusami na trasach, a MPO ma do odśnieżania tylko 34 plugopiaskarki. Co prawda następne 4 są za gwarantowane i przyjdą za kilka tygodni — to jednak prak-

tycznie sytuacja przedsiębiorstwa nadal pozostanie trudna. Pracownicy MPO najbardziej zresztą boją się nie tylko mrozów i opadów śniegu lecz częstych zmian aury w ciągu dnia. Za każdym razem trzeba podejmować inną decyzję. Niestety jednak, pogody zamówić się nie da, a synoptycy zapowiadają na najbliższe dni opady śniegu i spore wahańca temperatury. Dla drogowców nadejdą zatem trudne chwile. (wys)

## Ewa Bem w Szczecinie

JUTRO o godz. 19 w auli WSP przy ul. Wilekowskiej wystąpi Ewa Bem z zespołem „Swing Session”. Bilety — 2 zł w klubie „Atut”, przy al. Bohaterów W-wy w godz. 20-23 oraz godzinie przed koncertem, przy wejściu do auli. W piątek o godz. 19 koncert Ewy Bem zostanie powtórzony w klubie „Trans” przy al. Powstańców Wlkp.

## Notatnik szczeciński

- DZIŚ, w środę w godz. 17-19 pod numerem 469-37 czynny będzie „Telefon zaufania”, przy którym dyżurować będą lekarze seksuolog i ginekolog. „Telefon zaufania” czynny będzie w każdą środę.
- SM „Dąb” ogłasza w niedziele zbiorowe wyjście dzieci do „Piecusi” na szulce pt. „Gamak”. Zapisy przyjmują instruktorzy świetlicy w Dąbku (ul. Uski 15), Podluchach (ul. Meładowa 22a) i na os. Słonecznym (ul. Rydla 100). Projekcja baletu dla dzieci odbędzie się w piątek o g. 17 w Świduchach, w sobotę o g. 13 na os. Słonecznym.

## Milicja drogowa prosi świadków

15 LISTOPADA br. o godz. 11.50 pomiędzy Bukiem a Lubieszynem samochód dostawczy Nysa SZA 318-H jadący w kierunku Lubieszyna wpadł w poślizg zjechał na pobocze i uderzył w drzewo. Kierowca, który odwieziono do szpitala, Milicja drogowa prosi świadków wydarzenia o zgłoszenie się w RUSW przy ul. Kaszubskiej 15 po 13 tel. 307-016 lub pok. 7 tel. 307-245 w godz. 8-16.

22 LISTOPADA o godz. 22.15 na ul. Głazkiej w pobliżu brzo PTSE „Syrena” SZA 7097 jadąc lewym pasem ruchu potrącił młodego mężczyznę, który wbiegł na jezdnię z chodnika. Świadców wydarzenia proszeni są pod wyżej podany adres pok. 8 tel. 307-165. Pod ten sam adres i pokój proszeni są również świadkowie wypadku z 28 LISTOPADA. O godz. 8.40 w zbiegu ulic Szanieckiej i Raciborskiej samochód Zyk SZA 702-H jadąc w kierunku ul. Emilii Piętarz potrącił przechodnia Fazińskiego S. który poniósł śmierć na miejscu.

## Zgubiono-znaleziono

● 29 LISTOPADA br. w okolicy poczty na Niebuszewie przepadł się czarny pudełek nie strzyżony. Wiadomość — Santocka 14a/29.

— A co z 3l. Wyzwolenia? Tu odległość między pl. Zolnera a pl. Róża znacznie przekracza 100 m?

— Tak, ale przebiega tamteży wydzielone torowisko tramwajowe. Zgodnie zaś z przepisami ustawy, na obszarze zabudowanym na drogach o dwóch jezdniach lub po których kursują tramwaje na torowisku wydzielonym przechodzenie jest dozwolone jedynie po przejściach.



TYLKO na przejściach oznaczonych znakiem informacyjnym D-6 pieszy (znaczący się liczą w trasie) przekraczanie jezdni korzystają będzie z prawa pierwszeństwa przed pojazdami.

— Będą sklepy dyżurne „Ponalu”. Oczywiście, czynne w godzinach 13.

DZIEKUJEMY za wyjaśnienia dyr. Biernatowi. Jak będzie działał „Ponal” przekonamy się w przyszłości. Oby zamierzenia nowej firmy udało się zrealizować.

Przy okazji: narasta nowy „problem” zjazdu. Zbliża się nieubóstanie koniec roku i początek nowego. Godzina 00.00 w noc sylwestrową oznacza... koniec sprzedaży alkoholu do godziny 13 dnia 1 stycznia. Jak czyni wzięliśmy toasty po wycieczki 12 na balach i zabawach? Liczni organizatorzy tych imprez w zakładach pracy już telefonicznie, także do redakcji, pytając co zrobić by urządzić w zakładzie pracy bal sylwestrowy z alkoholowym świątecznym ustawą o wychowaniu w trzeźwości wyraźnie tego zabrania. Co zatem? Chyba trzeba poprosić o wyjaśnienia, a może decyzyje na centralnym szczeblu.

(W. Jur.)

## Nowe przepisy o ruchu drogowym

DZIŚ z nacelnikiem Wydziału Ruchu Drogowego RUSW w Szczecinie rozmawiamy na temat zasad poruszania się po drogach osób pieszych.

— Panie majorze, zaczynają od pytania podstawa: czy w porównaniu z istniejącym obecnie stanem prawnym, piesi uzyskali w nowym roku jakieś przywileje?

— Jest to absolutnie fałszywe przesvědzenie. Postanowienia ogólne obu praw o ruchu drogowym są analogiczne.

— W jaki sposób przepisy regulują czynność przechodzenia przez jezdnię?

— Nowa ustawa zawiera wyraźne dyrektywy dla pieszych uczestniczących w ruchu, mówiąca iż podczas przechodzenia przez jezdnię lub torowisko należy zachować szczególną ostrożność oraz korzystać z przejść dla pieszych.

— Jak zatem oznakowane będą przejścia dla pieszych?

— Znakiem informacyjnym D-6, który może być uzupełniony, zna-

klem poziomym N-3 („zebra”) albo dwiema liniami w poprzek jezdni.

— Jeśli np. zobaczymy same pasy na jezdni, bez stojącego w ich pobliżu znaku informacyjnego?

— To należy traktować takie miejsce jako przejście nie oznakowane.

— Skąd jednak przechodźni mają wiedzieć, iż przed przejściem lub w rejonie skrzyżowania ustawiono znak informacyjny kierowców o przejściu?

— Według informacji, jakie docierają do nas z Ministerstwa Komunikacji wywnioskować można, iż teraz znaku D-6 pomałowana zostanie z obu stron.

— I teraz sprawa najważniejsza.

Czy rzeczywiście pieszy znajdujący się na wyznaczonym przejściu posiada pierwszeństwo przed pojazdami?

— Tak. Jeśli już na nim się znajduje, kierujący nadjeżdżając pojazdem musi się tak zachowywać aby nie zmuszać pieszego do „uciekania” przed pojazdem, lub zatrzymywania się na przejściu przed jezdnią.

— Czy wolno będzie przechodzić na drugą stronę ulicy, ale nie po przejściu?

— Jest to dozwolone tylko wtedy, gdy odległość do najbliższego przejścia przekracza 100 metrów — lub jeśli skrzyżowanie (gdzie nie ma nawet oznakowanego przejścia) znajduje się w odległości mniejszej niż 100 m.

## Pieszy na jezdni