



ŚRODA,
11 MAJA
1983 ROKU
WYD. AB



Kurier Szczeciński

Nr 92 (11 720) Rok założenia 1945 Nakład: 100 000 egz. Cena 5 zł

Posiedzenie

Biurowo Politycznego KC PZPR

- PRON płaszczyzną zespolenia Polaków
- Sytuacja w rolnictwie

WARSZAWA PAP. Wczoraj Biuro Polityczne KC PZPR zapoznane zostało z aktualną sytuacją społeczno-polityczną. Za doniosłe wydarzenie dla kraju uznano Kongres Patriotycznego Ruchu Odrodzenia Narodowego.

Kongres potwierdził i umocnił charakter ruchu jako płaszczyzny zespolenia i współdziałania różnorodnych patriotycznych sił stojących na gruncie Konstytucji i zmierzających do wyprobowania naszego kraju z kryzysu społeczno-gospodarczego i umocnienia i doskonalenia socjalistycznego, demokratycznego państwa, a w szczególności wzbogacenia naszego życia społecznego o nowe wartości i inicjatywy.

Biuro Polityczne zapoznane się także z sytuacją w rolnictwie. Obecnie pozytywnie przebieg prac posłowych oraz stabilizację rynku żywnościowego. Zapoznane się również z działaniami zapobiegawczymi w związku z zarysowującą się okresowo niższą produkcją mięsa.

Drugi dzień matury

DZIS — drugi dzień pisemnych egzaminów maturalnych. Rozpoczęły się one we wszystkich szkołach o godzinie ósmej. Wszyscy abiturienti szkół zawodowych oraz klas matematyczno-fizycznych i klas o profilu podstawowym składają egzamin pisemny z matematyki. Z pięciu zaproponowanych zadań należy rozwiązać trzy. Przeważa się na to pięć godzin. Nie ma więc powodu do pośpiechu. Tematy są zróżnicowane dostosowane do kierunku kształcenia.

Abiturienti pozostałych klas i celi ogólnokształcących, a więc zdecydowanie mniejsza grupa, składać będą egzamin pisemny z historii, biologii, bądź też z języków obcych. Po raz pierwszy w tym „humanistycznym” kierunku na maturze egzaminu pisemnego z matematyki.

Program oszczędnościowy i innowacje

Goniąc za bieżącym zyskiem przedsiębiorstwa zapominają co będą robić jutro...

WARSZAWA PAP. Program oszczędnościowy służący stopniowemu przywróceniu równowagi ekonomicznej w kraju oraz wzrostowi efektywności gospodarowania stawia przed kadrami techniczną, a w szczególności przed placówkami naukowo-badawczymi i szkołami wyższymi, poważne zadania likwidacji marnotrawstwa energii, paliw, materiałów, surowców i pracy ludzkiej. Zaplecze naukowo-badawcze może i powinno odegrać rolę inspirującą, w opracowaniu racjonalnych zasad gospodarowania wszelkimi zasobami w sferze produkcji, a w szczególności obniżania kosztów własnych produkcji.

Dzisiaj w Belwederze

Nominacje profesorskie

UCHWAŁA Rady Państwa powzięta na wniosek prezesa Rady Ministrów 23 naukowców otrzymało godność profesora zwyczajnego, a 85 — profesora nadzwyczajnego.

Z teki prokuratora

Czy tylko o ulotki chodziło?

W MARCU BR. Prokurator Rejonowy w Policach z siedzibą w Szczecinie skierował do sądu akt oskarżenia przeciwko Bogdanowi J. mieszkańcowi Szczecina, zatrudnionemu w charakterze konwojenta w Zakładzie (Dokończenie na str. 3)

O WSZYSTKIM jednak zdecydowały efektywność wykorzystania osiągniętej nauki przez przedsiębiorstwa. Dlatego też, gotowość i zdolność przedsiębiorstw do sprawnego przyswajania osiągniętej nauki jest jednym z najważniejszych problemów. Stanowiąc będzie ocenę trafności rozwiązań systemowych reformy gospodarczej, skuteczności instrumentów ekonomicznych. Stan dzisiejszy wykazuje brak poprawy, jeśli chodzi o wykorzystywanie innowacji. Zarysowały się nawet, dość wyraźnie, niepokojące symptomy utrzymujące się nadal tendencje spadkowej, jeśli chodzi o korzystanie z innowacji w przedsiębiorstwach. Charakterystyczny jest przy tym fakt, że większość podejmowanych innowacji ma charakter doraźny i okolicznościowy. Są to przeważnie przedsięwzięcia technologiczne o małej skali. Zbyt słabo rozwija się tak bardzo pożądana postępowość, zmierzająca do in-

Dziennikarze na polickiej budowie

W tym roku ruszy produkcja amoniaku

WCZORAJ na placu budowy „Polic-II” przebywali szczytni dziennikarze prasy, radia i telewizji — redaktorzy naczelni, publicyści ekonomiczni oraz przedstawiciele oddziałów wojewódzkich agencji i gazet centralnych.

W TRAKCIE pobytu w Policach gospodarze spotkali zapoznali gości z aktualnym stanem tej niezwykle ważnej dla polskiego rolnictwa inwestycji. Dziennikarze zrewidowali nowo oddane obiekty gospodarki wodnej i elektrociepłowni. Przebywali też na placu budowy wytwórni amoniaku, mocznika i nawozów trójskładnikowych NPK.

(Dokończenie na str. 2)

Federacja Hutniczych Związków Zawodowych

RADA PAŃSTWA podjęła uchwałę o wyrażeniu zgody na rozpoczęcie działalności przez Federację Hutniczych Związków Zawodowych z dniem jej zarejestrowania przez Sąd Wojewódzki w Warszawie.

Gdy federacja ta — pisze dziennikarz PAP — zostanie zarejestrowana, powstanie pierwsza ogólnokrajowa organizacja związkowa, która będzie mogła podjąć działalność jeszcze w tym roku, przed upływem terminu przewidzianego w ustawie o związkach zawodowych. Nie będzie to z pewnością jedyną tego rodzaju organizacją, bowiem przygotowania do utworzenia struktur ponadzakładowych są w różnym stopniu zaawansowane w wielu innych gałęziach lub zawodach.

Sprawa masła raz jeszcze

Wszyscy mają... swoje racje!

Składnica Mleczarska przeprosza i przyrzeka poprawę

W KURIERZE z 2 maja br. pisałmi o dziwnym braku masła w Szczecinie. Bolesław Wiśnicki, dyrektor Okręgowej Składnicy Mleczarskiej WZSM w Szczecinie, na-

(Dokończenie na str. 2)

Przed meczem z ZSRR (22 maja)

Muszę mieć nową drużynę

(Rozmowa z Antonim Piechniekiem)

— NIEBAWEM polską drużynę czeka arcytrudny mecz ze Związkiem Radzieckim w Chorzowie. Kibiców bardzo interesuje skład na to spotkanie. Czy

Zarejestrowano i...

Czy zobaczymy konkurs Eurowizji?

INTRYGUJĄCA wiadomość przyniosło piątkowo-niedzielne wydanie „Sztandaru Młodych”. Otóż dobrze zazwyczaj poinformowany Dariusz Michalski szeroko opisywający przebieg tegorocznego konkursu piosenki europejskiej Eurowizji (zwyciężyła reprezentantka Luksemburga Corrine Hermes), pisze na zakończenie co następuje:

„Program III Polskiego Radia zrelacjonuje konkurs w nocnym wydaniu „Zapraszamy do Trójki” w sobotę 14 bm. o godz. 23. TV Polska, która retransmitowała ponad dwugodzinną finał i kupiła licencję na jego emisję, jak się okazuje... nie ma miejsca w swym programie na konkurs Eurowizji. Licencja jest 30-dniowa, termin jej ważności wygasa 23 maja.”

Czyżbyśmy jednak mieli zbyt wiele dewiz?

Wkrótce Amerykanka w kosmosie

WASZYNGTON PAP. Jak poinformowała agencja NASA, 18 czerwca br. na pokładzie promu kosmicznego „Challenger” w kosmos uda się pierwsza Amerykanka.

— Przed meczem Widzew — Juventus rozmawiałem z trenerem Trapattonim. Nie udzielił mi wiążącej odpowiedzi. Sam Zbyszek wprost pali się do gry, ale boję się nieco decyzji kierownictwa drużyny włoskiej.

— Zastanawiając, jak bardzo zmieniła się drużyna, która zde była III miejsce na świecie.

— Proszę nie zapominać, że to praktycznie inna drużyna. Odeszli Lato i Zmuda. Boniek z Juventusa, a Boniek z Widzewa, to zupełnie inny zawodnik. Nie mówię, że gorszy, ale tam

(Dokończenie na str. 2)

Bilety wstępu do... Wenecji?

RZYM PAP. Burmistrz Wenecji, Mario Rigo, przedstawił niedawno projekt wprowadzenia stałych opłat wstępu dla turystów przybywających do tego miasta. Projekt ten ma na celu rozładowanie nadmiernego tłoku, jaki panuje tu zwłaszcza w sezonie letnim. Opłaty te mają pokryć koszty utrzymania czystości w mieście, w którym turyści każdego roku pozostawiają tony śmieci. Bilety wstępu uprawniać ma każdego do korzystania ze wszystkich środków lokomocji.

Wydanie zostanie również zakaz poruszania się w Wenecji prywatnymi samochodami; w związku z tym ponownie uruchomi się niezłomna od lat linia tramwajowa. Wewnątrz historycznego centrum zostanie zamknięta sieć tranwajów wodnych (vaporetti).

Władze Wenecji traktują ze zainteresowania jako krok na drodze do ratowania miasta.

Nie liczymy na brawa...

„ZYCZĘ PAŃSTWU, abyście zawsze płacili podatek wyrównawczy” — powiedział minister Stanisław Nieckarz do zgromadzonych na ostatniej konferencji z rzecznika rządu — dziennikarzy. I nie był to wyraz niezyczliwości ministra, jako że płatnikiem podatku wyrównawczego, jak się potem okazało, można zostać tylko wtedy, gdy zarobiasz się więcej niż 25 tys. zł miesięcznie. Zaczynam nieprzygodkowo od podatku wyrównawczego dla pracowników gospodarki uspołecznionej, bowiem kwestia ta budziła największą niepokojącą społeczny. Otóż projekt opracowanej przez rząd reformy podatkowej przewiduje, że podatek wyrównawczy płacić będą wszyscy ci, których dochody przekroczyły wartość dwukrotnie przeciętnej pensji, z tym, że obowiązywać tu będzie zasada pro-

Na temat dnia

gresji. To znaczy od pierwszego tysiąca ponad te kwotę płacimy jeszcze niewiele, bo 200 zł, natomiast od każdego następnego od-

powiednio więcej. I tak np. od dochodów miesięcznych rzędu 80 tys. zł — fiskus odliczy niebogatą sumę bo aż 31 tys. zł.

Podatek wyrównawczy, jak obliczyli to urzędnicy Ministerstwa Finansów, obejmie w Polsce za ledwie grupę ok. 300 tys. osób. Nie będzie więc to, jak się spodziewano, aż tak powszechna podległość. Znacznie liczniejszą grupę obywateli dotknie natomiast projektowana zmiana zasad nali-

czania podatku gruntowego. Generalnie zdecydowano się, aby zastosować jednolitą dla wszystkich sektorów i wszystkich rodzajów gospodarstw zasadę, że podatek ten wynosi równowartość 2,5 kwintala żyta (po obowiązuje) w danym roku cenę psurowej) za 1 hektar (zw. przeliczeniowy).

Ow przymiłek „przeliczeniowy” jest tu o tyle istotny, że zawiera się w nim całe zróżnicowanie klas gruntów (niższe klasy płacą mniej), kultury upraw, warunków pogodowych. Podatek gruntowy wprowadzony będzie etapami aż do roku 1985. To znaczy w 84 r. — 1,5 q, a w 85 r. — 2 q.

I wreszcie podatki dla sektora nie uspołecznionego, czyli głównie ziemniaki i przywalnego handlu.

(Dokończenie na str. 2)

W tym roku ruszy produkcja amoniaku

(Dokończenie ze str. 1)

Następnie odbyła się konferencja prasowa, na której przedstawiciele inwestora i generalnych wykonawców poinformowali o aktualnym stanie prac budowlano-montażowych i przebiegu rozruchów mechanicznych niektórych instalacji. Określono też główne problemy przed jakimi stoi obecnie budowa. Mówili o tym: Józef Kudała — dyrektor budowy Szczecińskiego Przedsiębiorstwa Budownictwa Przemysłowego, Andrzej Wielopolski — dyrektor budowy Pomorskiego Przedsiębiorstwa Budowy Elektrowni i Przemysłu, Tadeusz Chomik z Zakładów Budownictwa Kolejowego oraz Julian Kapracz — z-ca dyrektora ds. rozbudowy ZCh „Police”.

OD początku budowy do chwili obecnej zostało już przekazane do eksploatacji siedem spośród 23 zadań inwestycyjnych. Są to m. in. główny punkt zasilania energetycznego, gospodarka wodna, nabrzeże rozładunkowe nad Gunicą, baza magazynowa inwestora. W trakcie odbioru jest elektrociepłownia, której piec w turbinosporządźca starcza już parę technologiczną, a drugi jest na ukończeniu. Trwa rozruch mechaniczny jednej z dwóch linii technologicznych wytwórni amoniaku.

Podstawowym problemem budowy jest niski stan zatrudnienia. Wynosi on 1400 pracowników, przy zapotrzebowaniu o 50% większym. Również limity finansowe przyznawane centralnie na ten rok w wysokości 4 mld zł są zbyt małe by wywiązać się ze wszystkich należonych zadań. Stąd pracownicy nie kilkunastomiesięcznym ulegnięciu termin przekazania do eksploatacji pierwszej nitki amoniaku, co nastąpi jednak jeszcze w tym roku.

Mimo że dziennikarze nie uzyskali na wszystkie pytania zadowalających odpowiedzi — dotyczy to szczególnie uwag kierowniczych pod adresem inwestora — wczorajszego pobytu na budowie należy uznać za niezwykle udany. Funkcjonujące obiekty i te, które znajdują się w ostatniej fazie budowy, robią imponujące wrażenie i świadczą o dużym wysiłku i wkładzie pracy załóg budowlanych. Wzrostu jest też opinia, jak stwierdzono, że w zdecydowanej mierze wynikiem zb-t małych nakładów w ubiegłych latach, w niewielkiej zaś skali obciążała załogi wykonawców. Choć są to tacy nadwornicy jak Gorzowski przedsiębiorstwo Budownictwa Przemysłowego i Elektromontaż, którzy nie wywiązują się z zadań.

Wczorajszy pobyt na polickiej budowie został niezwykle starannie zorganizowany przez Wydział Ekonomiczny KW PZPR i Komitet Koordynacyjny PZPR „Police-IT”. Przybliżył on sprawy tej inwestycji szczenińskiemu środowisku dziennikarskiemu i pozwolił rozwiązać szereg nieporozumień i mitów krążących wokół niej.

Wraz z dziennikarzami przebywali wczoraj na placu budowy kierownicy wydziałów KW PZPR: Jacek Bledowski i Adam Woiciek, sekretarz KK PZPR „Police-IT”, Piotr Swinarski, pełnomocnik ministra budownictwa i przemysłu materiałow budowlanych Jerzy Kuczyński oraz dyrektor naczelny PPBEIP Michał Litkiewicz.

(wzb)

BOCIANIE GNIAZDO

STATKI NA WEJŚCIU:
m/s „Ciechołek” z Gdyni, m/s „Kujawki” z Gdyni, m/s „Suwaki” z Dąbki, m/s „Lipsk n. Biebrzą” do Gdańska.

STATKI NA WYJŚCIU:
II TWP — Szczecin nada cykliczny program „Szkice pomorskie” autorstwa Włodzimierza Kaczmarka. Będzie to już czwarta część pt. „Kuszenie opactwa”.

Na antenie „Dwójki”

Szkice pomorskie

DZIS o godz. 21,25 w programie II TWP — Szczecin nada cykliczny program „Szkice pomorskie” autorstwa Włodzimierza Kaczmarka. Będzie to już czwarta część pt. „Kuszenie opactwa”.

W pobliżu jeziora Miedwie w XIII wieku osiedlili się cystersi, a w miejscowości Kobacz wzniesiono klasztor i obiekty gospodarcze. Zakon ten odegrał znaczną rolę w rozwoju gospodarki rolnej na Pomorzu Zachodnim, przez co popierany był przez władców Ziemi Szczecińskiej. Z Kobaczem związane są zarówno ciekawe legendy o charakterze bardziej świeckim, jak i interesujące przekazy historyczne czy etnograficzne. Szczegóły w programie

55 lat ZMW „Wici” i 25-lecie ZMW

Kto działał w tych organizacjach?

55 LAT TEMU powołano do życia Związek Młodzieży Wiejskiej Rzeczypospolitej Polskiej „Wici”. 25 lat temu utworzono Związek Młodzieży Wiejskiej, który na nowo podjął działania „wiciowców”. Obecnie ZMW znowu działa i zyskuje uznanie w środowisku młodzieży wiejskiej i wśród wielu starszych rolników.

ZMW „Wici” i ZMW — postępowe organizacje młodzieżowe popularyzujące oświatę rolniczą, zabiegające o równe prawa startu życia dla młodych ze wsi, organizacja polityczna opowiadająca się za socializmem kształtem Polskim, zapisały piękną kartę w dziejach Pomorza Zachodniego. Wśród mieszkańców naszego regionu żyje wielu aktywnych niegdyś „wiciowców”, a także członków ZMW. Przy Zarządzie Wojewódzkim tej organizacji powstała Komisja Historyczna. Na przełomie maja i czerwca br. zamierza ona zorganizować spotkanie byłych działaczy młodzieżowych z „Wici” i ZMW. Będzie to spotkanie trzech pokoleń, gdyż wezmą w nim udział — obok aktywistów sprzed 1948 roku i

sprzed 25 lat — młodzi zrzeszeni w obecnym ZMW.

Powstał także Komitet Honorowy dochodzący 55-lecia ZMW „Wici” i 25-lecia ZMW. Skupił on wielu b. działaczy organizacji na Pomorzu Zachodnim działających tu w latach powojennych. Sekretarzem Komitetu i przewodniczącym Komisji Historycznej ZMW jest Bogusław Karanyszowski. W imieniu organizatorów obchodów donosił o działalności młodzieżowej rocznie zwraca się do wszystkich członków i działaczy ZMW, by skontaktowali się z Komisją Historyczną: ZW ZMW, Szczecin, al. Wojska Polskiego 117 kod 70-483, tel. 22-18-70.

Dwajscy członkowie „Wici” i ZMW proszeni są o spisanie swych wspomnień z okresu działalności w organizacji i przekazanie ich Komisji Historycznej. Posługa one do opracowania monografii historycznej ZMW „Wici”. Pomorza Zachodniego, stanowiąc będą cenny dokument. Apel Komisji Historycznej z pewnością wywoła zainteresowanie wśród byłych działaczy młodzieżowych szczecińskiej wsi. (Jur.)

13 i 14 bm. w Filharmonii

Rewelacyjny chór amerykański

W DNIACH 13 i 14 maja br. wystąpi w sali Państwowej Filharmonii Szczecińskiej zespół Karłowicza znakomity Chór Kameralny Uniwersytetu w Michigan (USA). Wraz z chórem Akademickim Politechniki Szczecińskiej zespół ten zaprezentuje w Szczecinie polskie, prapremiery wykona „Glorii” F. Poulenc’a.

Koncert poprowadzi Thomas Hibish, założyciel i dyrektor chóru z Michigan, profesor i dziekan Wydziału Dyrigacji Uniwersytetu w Michigan, honorowy członek Wydziału Muzycznego Uniwersytetu Harvarda.

Po rewelacyjnym występie Akademickiego Chóru im. M. Glinki z Leningradu szczenińscy melomani będą mieli możliwość zapoznania się ze sztuką wykonawczą jednego z najlepszych akademickich zespołów obywatelnych w Stanach Zjednoczonych.

Chór Kameralny z Michigan przybywa do naszego miasta na zaproszenie Chóru Akademickiego Politechniki Szczecińskiej w ramach obchodów 30-lecia szczecińskiego zespołu. Po koncertach w Krakowie, Warszawie i Wrocławiu, Program koncertu dopełni dzieło G. F. Haendla „Dixit dominus” w wykonaniu szczecińskich akademików.

Zapowiada się wielkie wydarzenie artystyczne, godne jak najszybciej zainteresowania słuchaczy koncertów filharmonicznych w Szczecinie.

„Sojuz-83”

WARSZAWA PAP. W końcu maja i na początku czerwca 1983 r. według uzgodnionego planu na terytorium Niemieckiej Republiki Demokratycznej, Polskiej Rzeczypospolitej Ludowej, Czechosłowackiej Republiki Socjalistycznej oraz w południowej części Morza Bałtyckiego planowane jest przeprowadzenie wspólnego ćwiczenia dowódczo-sztabowego armii i flot sojuszniczych pod kryptonimem „Sojuz-83”. Celem ćwiczenia będzie doskonale zagadnienie dowodzenia i współdziałania wyższych sztabów armii i flot sojuszniczych podczas prowadzenia wspólnych działań.

Decyzja wojewody

Benzynę kupujemy prawie po staremu

W ZWIĄZKU z ustaleniami przez Główny Inspektorat Gospodarki Energetycznej nowymi zasadami zakupu benzyny (etylna 78 i 94) wojewoda szczeciński podjął decyzję, aby normalne przydatki benzyny, pobierane na podstawie wkladki PZU były zakupowane na dotychczasowych zasadach (w dołowych dniach miesiąca, w ilości dotychczas obowiązującej).

Zakupy benzyny na dodatkowe przydatki wojewódzkie z dniem 11 maja br. będą się odbywać inaczej — czyli dwa razy w miesiącu, przy utrzymaniu przyznanego miesięcznego limitu, pod warunkiem, że miesięczny limit nie jest większy niż dwukrotność pojemności zbiornika samochodu, na który wystawiono dodatkowy przydatki.

Osoby, które posiadają upoważnienia do pobierania większej ilości benzyny niż dwukrotność pojemności zbiornika tracą prawo do nabycia nadwyżki.

Porozumienie zasady zakupu benzyny przez osoby prywatne, dotychczas obowiązujące pozostają bez zmian

Coniac za bieżącym zyskiem

(Dokończenie ze str. 1)

ta ich samodzielność. Nie zapewniała natomiast dostatecznych motywacji do postępu naukowo-technicznego o szerszym, bardziej perspektywicznym charakterze. W

Zostanie zamknięty

dla zwiedzających

Brudnica atakuje Woliński Park Narodowy

BRUDNICA-MNISZKA w bardzo poważnym stopniu zagrożona również pięknym terenem Wolińskiego Parku Narodowego. Jak poinformowało dziennikarza PAP w dyrektorki parku — w tym roku, w swojej 23-letniej historii — zamknięty. Jak się przewiduje nastąpi to ok. 20 maja, gdy warunki do walki z epidemią brudnicy będą najlepsze. Szkodnik ten zagrozi praktycznie wszystkim kompleksom leśnym znajdującym się na terenie Szczecińskiego Okręgowego Zarządu Lasów Państwowych — obejmujące swym zasięgiem województwa szczecińskie i gorzowskie. Przewiduje się, iż w br. akcji zwalczania opryskiwaniami brudnicę obejmie teren ok. 550 tysięcy ha. Do akcji tej zarząd lasów wynajął 40 samolotów i 5 helikopterów.

Muszę mieć nową drużynę (Rozmowa z Antonim Piechniczkiem)

(Dokończenie ze str. 1)

trenuje według innego cyklu treningowego w myśl innych zasad taktycznych. Podobnie jest z Janasem. Będę się musiał poważnie zastanowić nad udziałem „obcokrajowców” w meczach reprezentacji. Chciałbym, aby w drużynie narodowej występowali jedynie zawodnicy grający na co dzień w polskich klubach. Nie oznacza to, że przed innymi zamykam drogę. Widzę dla nich miejsce w jednym czy dwóch meczach w roku.

— Głośno mówi się, że za granicę wyjadą też Mlynarczyk, Dziuba, Kupeczyc. To niepokojące zjawisko...

— Nie podoba mi się ta masowa wyprzedaż. Jestem przeciwny sztywnym limitom, a teraz praktycznie każdy, kto ma skończone 28 lat, może jechać na zagraniczny kontrakt. A gdzie interes reprezentacji?

— Jak będą przebiegać przygotowania do meczu ze Zw. Ra dzieckim?

— Tradycyjnie. Już na dzień przed meczem pojedzie my do Kamienia.

— Bardzo prawdopodobne, że

Polska zakończy swój udział w eliminacjach — trudno będzie przecież wygrać wszystkie mecze. Co wtedy z trenerem Piechniczkiem? Nie liczy się pan z ewentualnością rezygnacji?

— Myślę, że o tym będę na szczęście mógł zdecydować sam. W GKFFIS postawiono sprawkę jasno. Najważniejszą pilkarską imprezą są mistrzostwa świata. Mam zbudować nową drużynę z szansą na sukces. Udzielono mi więc coś w rodzaju carte blanche, dzięki czemu mogę spać spokojnie.

Podobne problemy mają trenerzy Beatoz i Derwall. Drużyny mistrza i wicemistrza świata grają w tym sezonie słabo. Ich też się atakuje...

— Potwierdza się stara prawda, że nie sposób utrzymać na szczycie przez cztery lata. Poziom piłki nożnej szalenie się wyrównała. Aby odnieść sukcesy, trzeba maksymalnie wykorzystywać swoje możliwości. Trudno się dziwić, że mistrzowie świata są zmezczeni — mają do tego prawo.

Rozmawiał: Janusz PINDERA (Interpress)

Nie liczy się brawa...

(Dokończenie ze str. 1)

Tu zmiany są bodaj najistotniejsze, dotyczą bowiem zarówno podatku obrotowego, jak i dochodowego. Idea całego przedsięwzięcia zawiera się jak powiedział min. Nieckarz, w dążeniu, by obydwa sektory uspołeczniony i nie uspołeczniony traktowane były od strony fiskalnej jednakowo. Opodatkowanie się produkt, a nie jego wytwórcę. Stąd podatek obrotowy dla sektora nie uspołecznionego wzrasta do ok. 10 proc. — średnio, bo w różnych branżach była różnie. Np. piekarnictwo płaci tylko 1 proc. od obratu, a np. usługi jubilerskie — 30 proc. Kierowano się tu przede wszystkim zasadą, że preferencje podatkowe powinny otrzymywać te branże, których działalność jest szczególnie istotna dla rynku.

Jeśli chodzi o podatek dochodowy dla sektora nie uspołecznionego to najistotniejsza zmiana w

stosunku do dotychczasowych zasad polega na podniesieniu kwoty tzw. podstawy naliczenia podatku. Do tej pory opodatkowaniu podlegały wszystkie te dochody, które przekazywały w skali rocznej kwotę 72 tys. rocznie. Teraz „poprzeczkę” podniesiono do 160 tys. rocznie plus 30 tys. na nie pracującego małżonka (teraz 24 tys.) oraz 15 tys. zł rocznie na każde dziecko (dotychczas 12 tys.). Do tego dochodzi jeszcze składka na ubezpieczenie podatnika i jego współpracowników (18 tys. zł). Przeciwnie zatem suma wolna od podatku dochodowego kształtować się będzie w granicach 223 tys. zł rocznie. Dochody z działalności handlowej obciążone będą podatkiem według tej samej skali, ale z podwyżką 10 proc.

Przedstawione przez min. Nieckarza propozycje zmian w systemie podatkowym, warte przypomnienia, są tylko projektem rząd-

wym. Rząd chciałby w czerwcu przedstawić już przekonsultowany projekt do zatwierdzenia Sejmowi. Nie liczy na brawa i społeczny aplauz — powiedział min. Nieckarz. Można bowiem powiedzieć, że nikt nie jest zadowolony jak się mu zabiera pieniądź. Natomiast nadszedł chyba czas, abyśmy przemyśleli swoje dotychczasowe myślenie o podatkach. Do tej pory opajano w nos przekonanie, że centrum w najbardziej prawidłowy sposób kształtuje dochody, a podatki jest sprawą wtórną, co więcej, nawet karą. Zgodnie z tą zasadą zlikwidowano w Polsce, nawet podatek od wynagrodzeń (wyjątek w Europie). Tymczasem podatek to podstawowe świadczenie obywatela na rzecz państwa, to także jeden z najważniejszych instrumentów reformy gospodarczej, a także podstawowe działanie w walce z inflacją.

Aldona LUKOMSKA

Z prac Egzekutywy KM PZPR

• Problematyka usług dla ludności • Praca POP SFN „VIS”

EGZEKUTYWA Komitetu Miejskiego PZPR w Szczecinie przeanalizowała wczoraj, z udziałem wiceprezydenta miasta B. Krupy, stan usług i rzemiosła na terenie szczezińskiej aglomeracji. Stwierdzając, iż zaspokajanie potrzeb społecznych w tych dziedzinach jest niewystarczające i wskazując na najistotniejsze zaniedbania, Egzekutywa zobowiązała przedstawicieli Urzędu Miejskiego do przedstawienia szczegółowej koncepcji poprawy sytuacji, dotyczącej zarówno skali, zakresu oraz poziomu świadczonych usług.

W kolejnym punkcie obrad, które toczyły się następnie na terenie Szczecińskiej Fabryki Narzędzi „VIS”, dokonano wnikliwej oceny działalności POP w tym zakładzie pracy.

Egzekutywa zapoznana się także z trybem przygotowań do planowania na 27 bm. posiedzenia plenarnego KM, poświęconego pracy wewnątrzpartyjnej.

H. Jabłoński przyjął Zarząd PRE

WARSZAWA PAP. Przewodniczący Rady Państwa prof. Henryk Jabłoński przyjął 10 bm. w Belwedrze członków nowego wykonawczego Zarządu Polskiej Rady Ekologicznej: ks. bp. Janusza Narzyńskiego, prezesa PRE, zwierzchnika Kościoła Ewangelicko-Augsburskiego w PRL, ks. bp. Bazylego, wiceprezesa PRE metropolity Polskiego Autokefalicznego Kościoła Prawosławnego, ks. Edwarda Czajkę, wiceprezesa PRE, prezesa Rady Zjednoczonego Kościoła Ewangelicznego w PRL, ks. bp. Tadeusza Majewskiego, skarbnika PRE, przewodniczącego Rady Społecznej Kościoła polskokatolickiego w PRL, ks. Zdzisława Pawlika — sekretarza PRE. W spotkaniu uczestniczyli również prezes honorowy PRE — ks. prof. dr Witold Benedyktowicz, superintendent naczelny Kościoła metodystycznego w PRL, a także ks. prof. dr Jan Niemcewicz, rektor Chrześcijańskiej Akademii Teologicznej. W spotkaniu udział wzięli sekretarz Rady Państwa — Jerzy Szymanek.

Inicjatywa utworzenia twórczo-zawodowej organizacji aktorów

PODKIJA przez prof. Henryka Szlęzińskiego inicjatywa utworzenia nowej organizacji twórczo-zawodowej środowiska teatralnego spotkała się z poparciem lubelskich aktorów. W liście skierowanym do niego pisał m. in. „Pragnęliśmy umocnić pana w jego decyzji, poprzez inicjatywę i przekonanie, że dla wielu z nas jest nam jednym człowiekiem w naszym środowisku mocnym i doskonałym dziełem pogodzenia i zjednoczenia w imię nadzrodności celu, łącząc tradycję z nadzieją przyszłości”. Również kilkunastu pracowników Teatru Dramatycznego w Białymstoku wyraziło poparcie dla podjętych przez prof. Szlęzińskiego starań zmierzających do utworzenia nowego ZASP-u, deklarując jednocześnie gotowość współpracy.

(Dokończenie ze str. 1)

desłat pismo, w którym czytamy: „...chcieliśmy przeprosić wszystkich konsumentów, którzy napotkali na trudności z zakupem masła w dniu 30 kwietnia br. oraz zapewnić, że podobna sytuacja nie powtórzy się.”

Trzymamy się słowa! Na tym też moglibyśmy poprzestać cytowanie pisma dyr. B. Wiśnickiego. W dalszej części tego listu kierownictwo składowicy wyklada swoje racje: że chłodnia, w której składowane jest masło ma małą pojemność, że tempo rozmrażania osłabło, że to, że tamto...

Tak jak przewidywaliśmy, atakując ten „problem”: po pierwsze

Czy tylko o ulotki chodziło?

(Dokończenie ze str. 1)

kladzie Transportowym Przemysłu Mięsnego. Zarzut, który przedstawił Bogdanowi J. prokurator tyczył nieprzestrzegania przepisów wprowadzonych dekretem o stanie wojennym. Bogdan J. do chwili ogłoszenia stanu wojennego pełnił w ZTPM w Szczecinie funkcję przewodniczącego Komisji Zakładowej NSZZ „Solidarność”. Po zawieszeniu działalności związku a także przedtem Bogdan J. niczym się nie wyróżniał. Gdy po 13 grudnia 1980 roku niektórzy z działaczy „Solidarność” zostali interwjuani, Bogdan J. poczuł się dotknięty faktem, iż pozostawiono go na wolności...

W wrześniu i październiku minionego roku w szczezińskich tramwajach, autobusach a także w klatkach schodowych niektórych budynków zaczęły pojawiać się ulotki. Były to prymitywne wytwory rżnane (za pomocą dziecięcych drukarek) kartki papieru. Autor (au tor?) składował nimi naczelne organy władzy PRL, atakowali stan wojenny.

W wyniku działań szczezińskiej milicji ustalono, gdzie ulotki te powstawały i kto ich autorem i kto trudni się kolportowaniem. „Szcz.” zatrzymano kolportatorów. „Szcz.” czyli Bogdan J. dopisał swego, gdyż udało mu się uciec. Stał się więc — zgodnie ze swoim życzeniem — poszukiwany i przesładowany 28 stycznia br. został zatrzymany i osadzony postawionym prokuratora w areszcie tymczasowym. W trakcie zatrzymywania Bogdana J. przez milicjantów bronili się jak law. Wywołał na ulicy zbiegowisko wzywał pomocy...

Właściwie na przedstawieniu tych faktów można by było poprzestać. Jednak jest w tej sprawie

Nowy numer „Morza i Ziemi”

Przed wszystkim dla kibiców

TYM RAZEM redakcja „Morza i Ziemi” przygotowała dla swych czytelników sporą niespodziankę — wielki konkurs sportowy ogłoszony w niniejszym numerze szczezińskiego tygodnika, który jutro ukazuje się w sprzedaży we wszystkich kioskach „Ruch”. Jest to przede wszystkim zabawa dla kibiców Pogoni, którzy uważnie czytają pamiętniki słynnego piłkarza Mariana Kielca, drukowane w niniejszym numerze „Morza i Ziemi”. Redakcja udało się namowić znanego zawodnika, by wyłożył „złota jedenaście” czyli milionnych 38 lat. Ci szczezińscy kibicy najbardziej zbliżyli się do wymarzonego przez Kielca ideału — nadesłał swe odpowiedzi pod adresem redakcji — uczestnicząc będą w losowaniu atrakcyjnych nagród.

„Wrobelni w Zaścianek” — to tytuł reportażu Krystyny Pohl, która wybrała się na skandalizujące wycieczki w okolice Kielca i do domków jednorodzinnych. Wykonawcy zmieniali się tu jak przelotne rekawki a koszty śluz marnego czasu prac rosły w astronomicznym tempie. Obciążeni nimi oczywiście... lokatorów. Sprawy w końcu zostały rozwiązane, ale na placu budowy niewiele się przez ten czas zmieniło.

W „seriale o Kalksteinie” „Morze i Ziemia” tym razem prezentuje... artykuł Wojciecha Świerkiewicza w dodatku „Raz na tydzień” z roku 1988. Jest to jego relacja o lotach samolotem nad dachami Szczecina, wraz z seniosem miejscowego lotnictwa D. Sewerynem Pańskim.

Ponadto znajdziecie w „Morzu i Ziemi” wszystkie stałe rubryki i następnym odcinku książki Leszka Szumana pt. „Astrologia i polityka”.

Wszyscy mają... swoje racje!

trudno o winnych, po drugie rozmaite perturbacje mają przekonanie zgonione jak pies klienta, niedoszłego konsumenta masła, że... po co ten cały szum! Mechanizm zbiorokratyzowania handlu i jego zapotrączenia — naszym zdaniem i zdaniem wielu klientów — jest potworem. Gdyby nie on, życie, nawet w trudnych warunkach, byłoby po prostu lepsze. Dlatego trzeba z tą hydrą walczyć na wszystkich frontach.

pewna drażliwa i bulwersująca zarazem kwestia. Nie znalazła ona co prawda odzwierciedlenia w akcie oskarżenia, gdyż tak jest skonstruowane nasze prawo karne...

Bogdan J. wykorzystywał do produkowania i roznoszenia ulotek broń młodych ludzi. Byli to uczniowie, chłopcy z ostatnich klas szkół podstawowych. Jedynymi dorosłymi — w tej grupie byli 20-letni murarz z SPBO nr 3 Jacek Sz. oraz jego narzeczona, także licząca 20 lat Jolanta W. zatrudniona jako sanitariuszka w Państwowym Domu Rencisty.

Siedziwo wykazało, iż Bogdan J. organizując swoją „konspiracyjną” grupę nieprzypadkowo zwerbował do niej młodych chłopców. Dysponował on 4-pokojowym mieszkaniem w którym urządził dla tych 14-15-letnich „chłopców-wieczorliki” z ciastkami i winem... Przez wiele dni ci młodzi ludzie pozostawali w gościnym mieszkaniu Bogdana J. Po „robocie” a więc po wydrukowaniu i roznieśieniu ulotek wyznających się w pracy chłopaka Bogdan J. też „wyróżniał” zabierając go do siebie na noc. Jeden z „współpracowników” Bogdana J. walcami oraz instrumentacją obciążoną na najtańszy efekt jest dziełem włojskiego. Pod nazwą „Nieszpory szczezińskie” znane jest w historii muzyki twórczość składowicy zrzucających pod koniec XIII wieku tyranie brata króla francuskiego, Karola Andegawskiego.

PS. Niektóre z ulotek Bogdan J. podpisywał pseudonimem „Chrobry” czy „Chrobry Lolo”

Z sali Filharmonii

Koncert marzeń i oczekiwań

LIBRETTO „Nieszporów szczezińskich” napisane przez Eugène’a Scribę i jego pomocnika Karla Duverrier’a otrzymał Giuseppe Verdi, pod koniec 1853 roku. U jego postaw legł bohaterski epizod z życia narodził włojskiego. Pod nazwą „Nieszpory szczezińskie” znane jest w historii muzyki twórczość składowicy zrzucających pod koniec XIII wieku tyranie brata króla francuskiego, Karola Andegawskiego.

W uwerturze są też inne naderzące elementy tematyczne. Na końcu przedstawienia, oparta na tremolando instrumentów smykowych pojawia się przepiękna melodia polegająca z życiem i z oczyszczania skazanej na śmierć Heleny (kwartet z IV aktu).

Obfitość materiału tematycznego nie pozba wiła twórcy od „Nieszporów szczezińskich” bogactwa formy. Techniczne mistrzostwo łączy się w niej z ogromnym nasyconym i wyidealizowanym światem Włoski dyrygent Giuseppe Ruffa poprowadził wykonanie uwertury Verdiego w sposób fascynujący. Nadąta tym muzyka wzięła się ekspresyjnie uszykując brzmienie szczezińskiej orkiestry jakiegoś dawno nie słyszanego na naszej filharmonii. „Przedwzięw problemem możliwości interpretacyjnych” Giuseppe Ruffa stało się wykonanie V Symfonii e-moll op. 64 Piotra Czajkowskiego.

Dzieło to dedykowane prezesowi Hamburskiego Towarzystwa Filhar-

monicznego, w którym wzięła udział orkiestra symfoniczna PFS pod batutą Thomasa Hilbisha wykonana „Glorie” F. Pauleuca i „Dixit dominus” G. F. Haendla, Mikola SZZYNSNY

W zakończeniu swego listu dyrekcja Składowicy Mleczarskiej tak pisze: „W miesiącu maju sytuacja taka (jak w ostatnich dniach kwietnia — przyp. red.) nie powtórzy się, ponieważ Chłodnia Składowa przyjęła nasze zlecenie na przetarg masła do komór o temperaturze powyżej zera stopni C i w przypadku nasilenia się zakupów masła na ostatnie dni maja, będziemy dysponowali odpowiednimi zapasami masła rozrozmrażanego.”

Obył z tym, że chodzi o to, by „sytuacja z ostatnich dni kwietnia” nie powtórzyła się nigdy — w czerwcu, lipcu i pozostałych miesiącach oraz... latach. (W. Jur.)

Gwałtowne protesty profesorów

Lawa Etny zostanie skierowana w inne koryto?

RYZYM PAP. Po ogłoszeniu we wtorek w Katanii na Sytylii, że operacja skierowania strumienia lawy Etny w inne, nie zagrażające siedzibom ludzkim, koryto zostanie przeprowadzona w piątek lub w sobotę rozgorzała tam gwałtowna polemika. Siedmiu profesorów miejscowego uniwersytetu zażądało od władz odwołania operacji. Dowodzą oni, że cała akcja przyniosłaby jedynie mierne rezultaty wobec ogromu kosztów (7 miliardów lirów, czyli ok. 5 mln dolarów) poza tym zmiana kierunku strumienia lawy może spowodować ogromne zmiany środowiska naturalnego, ponieważ wstrumieni „szklany” pokryje i zwegli iną część wulkanu.

Profesorowie twierdzą, że decyzyje podjęto „mimo braku realnej potrzeby”. Czolo strumie-

nia lawy nie zagraża obecnie miejscowościom Belpasso, Nicolsi i Regalna.

WZBURZENIE katanickich profesorów, będących członkami regionalnego komitetu ochrony środowiska naturalnego, korespondując z ostrzeżeniami, które tydzień temu wysłał profesor G. Fracastori, był dyrektorem obserwatorium astronomicznego na Etnie. On z kolei poruszył sprawę ryzyka związanego z operacją. Zachowanie się kierowanej w inne koryto magmy jest całkowicie nie do przewidzenia, stwierdził.

W Palermo, gdzie odbywał się niedawno kongres wulkanologów, członek Akademii Nauk ZSRR Siergiej Fiedorow powiedział, że jeżeli wybuch dynamitu które mają zagrozić dotychczasową drogę magmy i skierować ją w inne koryto, będą bardzo o silne, mogą spowodować otwarcie się nowych korytów.

Także mieszkańcy okolic Etny wyrażają wątpliwości, czy planowana operacja jest zasadna, z nich stwierdził nawet, że mniej chyba kosztowałoby obudowanie murejowości, które zostałyby ewentualnie zniszczone. Na jego i inne wątpliwości padła ze strony zwolenników operacji odpowiedź, że to nie jest pytanie o bezpieczeństwo, a o wyrządzenie szkody. Na jego i inne wątpliwości padła ze strony zwolenników operacji odpowiedź, że to nie jest pytanie o bezpieczeństwo, a o wyrządzenie szkody.

Innym argumentem na rzecz przeprowadzenia operacji jest, jak mówi profesor Cristofolani z Instytutu wulkanologicznego, że jeżeli, fakt, iż będzie to absolutna „premiura naukowa” w świecie. Władze Katanii dodają, że nie ma wątpliwości co do konieczności skierowania lawy w inne koryto już teraz, ale przeprowadzenie operacji będzie podstawowym testem na wydatek przyszłych erupcji Etny lub innych wulkanów.

Kartka z kalendarza

Książki na stosie

BERLIN PAP. We wtorek późnym wieczorem, na placu Bebbelowskiej, odbyła się manifestacja z udziałem przybyłych mieszkańców Berlina.

W trakcie imprezy, zorganizowanej dla przypomnienia dramatycznych wydarzeń po dojściu Hitlera do władzy w Niemczech, odbyło się publiczne czytanie fragmentów dzieł, które przed pół wiekiem zostały zniszczone przez faszystów. Czytali je pisarze przybyli tu z siedmiu krajów — Polski, CSRS, Francji, Chile, Wielkiej Brytanii, ZSRR i NRD.

Podobne obchody odbyły się również w Berlinie Zachodnim.

Jan Paweł II o „sprawie Galileusza”

WATYKAN PAP. Jan Paweł II przyjął w poniedziałek w Watykanie ponad 200-uuczonych z całego świata, którzy zgromadzili się w Rzymie z okazji 350 rocznicy wydania przez Galileusza epokowego dzieła „Dialog o dwu najważniejszych układach świata: Ptolemeuszowym i Kopernikowym”.

T. Różewicz — laureatem

WIEDEN PAP. W austriackim ministerstwie oświaty i sztuki w Wiedniu odbyła się 10 bm. uroczystość wręczenia polskiemu pisarzowi, poecie i dramaturgowi — Tadeuszowi Różewiczowi — austriackiej nagrody państwowej za 1982 rok za wkład w rozwój literatury europejskiej.

wiedział: „Doświadczenie, jakie Kościół przeżył w związku ze sprawą Galileusza, pozwoliło mu doznać i w bardziej właściwy sposób zrozumieć charakter swej wiary”.

Papież podkreślił, że Kościół opowiada się za wolnością badań naukowych, jest bowiem „zainteresowany wszystkimi badaniami prowadzącymi do poznania świata fizycznego, biologicznego i psychicznego” oraz „szczerym i otwartym dialogiem” między nauką i wiarą.

Wracając do sprawy Galileusza, Jan Paweł II powiedział: „Przyznajemy oczywiście, że uciertał on z powodu działań instytucji kościelnych”.

Książka do czytania, a nie na półkę

Przywileje dla bibliotek

ZAUWAŻYŁAM, że kiedy np. w radiu zaczyna się kolejne biadolenie nad bakiem interesujących książek w księgarniach, moje domowe młode pokolenie energicznie wyłącza radio-obiornik. I nie dziwie się.

NIE tak dawno jeszcze utyskiwaliśmy, że na makulaturę młodzież szkolną laszczy mnóstwo interesujących książek. Czego tam nie można było wtedy znaleźć — i lektury szkolne — całkiem porządnie aktualne podręczniki, nieco podniszczona beletrystyka, w tym sporo książek dla dzieci.

Książka była tania, dostępna i się jej — o, tak! — nie szanowało. Teraz są braki, to prawda, zbyt dotkliwe nawet jak na nasze nie rozczytane społeczeństwo. Ale też nie można powiedzieć, by nie było na to innej rady, jak zalanie rynku potokiem czytadeł.

Po prostu zapomnieliśmy o tak pożytecznej instytucji jak biblioteki — publiczne, szkolne nawet prywatne wypożyczalnie. Stał się więc tak wygodni, że koniecznie musimy każdą ciekawą pozycję mieć na

własność. Satisfakcjonuje nas fakt, że książkę zdobyliśmy z trudem, nierzadko po protekcji, i że... postawiliśmy ją na półce naszej prywatnej biblioteki lub umieściliśmy w pobliżu tapczanu, w zasięgu ręki przed snem. Czytanie, przeczytanie, odczytanie, odczytaliśmy — zaś na czasy lepszej kondycji psychofizycznej.

Dlatego propaguję system wypożyczania książek, gdyż on gwarantuje albo przeczytanie tej wypożyczonej, albo rezygnację z następną. Tylko, aby ten system zdał naprawdę egzamin.



trzeba przede wszystkim zaopatrzyć w nie biblioteki. Muszą one dysponować pełnym ze stawem interesujących pozycji, tak by wyprawa po książkę nie kończyła się niepowodzeniem.

Są to stare sprawdzone sposoby, na których lepiej ode mnie znają się bibliotekarze, tylko trzeba ich wreszcie uważnie wysłuchać, ich wnioski zrealizować.

Przypomnę tylko, że społeczeństwa znacznie od nas zaawansowane nie gwarantują powszechnej dostępności — głównie z powodów finansowych — do bestsellerów książkowych drogą kupna książki na własność.

Jeszcze we wspomnieniach naszych bardzo szanownych twórców, którym na ogół prywatni wydawcy nie zapewniali gratyfikacji, kołacz się ciepłe słowa uznania dla prywatnych czy publicznych wypożyczalni. Także ci młodzi, nie tylko ludzie pióra, z rozwinięciem wspomnianą chadźnię „na bajki” opowiadanie dzieciom raz w tygodniu przez wspaniałe narratorki — bibliotekarki z publicznych wypożyczalni.

W każdej niemal dzielnicy znajdowały się sale książek dziecięcych i młodzieżowych, dokąd udawali się najmłodsi samodzielnie, by z przeziębieniem „sybilizować” frajrupację historii Ewy Szelburg-Zarembiny Hanny Januszewskiej i wielu wielu innych pisarzy dla dzieci. Jak ten wysiłek się opłacał, przekonwać nie muszę.

Każda ambitniejsza wychowawczyni, każda polonistka w klasach starszych szkoły podstawowej brała się za organizowanie czytelnictwa. Książki z rąk do rąk brane zeszły — ze szkolnej biblioteki, z zasobów prywatnych, skąd się dało. I była to najbardziej honorowa, bezinteresowna akcja społeczna!

Czy teraz, w czasach szczególnych trudnych, na to nas nie stać?

Wanda JESIONOWSKA (KAR)

Płatki kukurydziane — od czasu do czasu

ZAKŁADY przemysłu ziemniaczanego w Toruniu wytwarzają codziennie ok. 15 ton popularnych na rynku płatków zbożowych — pszennych i jęczmieńskich. Najbardziej ciekawym produktem — płatki kukurydziane — produkowane są tylko okresowo wskutek niedostatku surowca (grysu kukurydzy); zakład otrzymuje tylko ok. 60 proc. potrzebnych ilości, uruchamia więc „linię kukurydzianą” na zgromadzenie zapasów (PAP)

Portowcom i ich rodzinom

PIWIARNIA „Eureka” nie będzie już ściągając pod Czerny Ratusz piwoszy. Czarny sztyl z złoconymi literami stoi przykurzony w kącie. W pomieszczeniach Międzyzakładowego Klubu Techniki i Racjonalizacji „Eureka” — gospodarza obiektu, rozgościł się teraz pracownicy Bazy Inżynierjno-Budowlanej Zarządu Portu w Szczecinie. Trwa remont ładnych, stylowych sal.

Już wkrótce „Eureka” pełnić będzie rolę placówki integracyjnej działalności kulturalnej na rzecz pracowników portu, dzięki porozumieniu zawartemu z MKTIR. Będzie to coś w rodzaju mini Domu Kultury Portowców. Do tej pory nie było, poza świetlicami wewnątrz zakładu i w hotelach robotniczych, miejsca na typową działalność kulturalną, nie bardzo mieli się gdzie spotkać portowcy brydżysty, szachyści, jak również spora grupa emerytów i rencistów.

JEST ich w porcie ponad 2 tysiące. Co roku przybywają nowi. Zartobliwie mówi się już, że niedługo nie będzie to Koło Emerytów i Rencistów przy ZPS, ale ZPS przy tym kole. W roku ubiegłym zasililo je 800 osób, w większości tych którzy przeszli na wcześniejszą emeryturę.

Spotykali się raz w roku na imprezach organizowanych w świetlicy na terenie zakładu. Teraz będą mogli spotykać się nie tylko okazjonalnie w „Eurece”. Mają już nawet w związku z tym pewne plany. Chcą utworzyć zespół muzyczny na wzór zespołu „Pogodna jesień” z Krakowa.

W SUMIE „Eureka” stworzy szanse wzbogacenia działalności kulturalnej i społecznej o nowe formy. ZPS należy do za

kładów, które bardzo dbają o swoich pracowników i ich rodziny. Nie ma większych klubów z umieszczeniem dzieciaków w żłobku czy przedszkolu. Dla każdego jest miejsce. W tym roku ponad 1100 dzieci portowców skorzysta z kolonii i obozów w czasie wakacji. Jedne wyjadą do Międzywodzia, gdzie w zakładowym ośrodku kolonijnym jest 340 miejsc w turnusie. Inne pojedą do Szklarskiej, Zakopanego, Mucharza w ramach wymiany między zakładami.

Wiadomo, jak drogie są w tym roku kolonie. W porcie ustalono jednakową odpłatność dla każdego dziecka pracownika. Wynosi ona 600 zł plus koszty transportu w granicach 150—350 zł. Są to więc opłaty niezbyt wysokie. Pozostałe koszty pokrywane są z funduszu socjalnego. Wzobogacano on został w tym roku o 10 mln zł z zysku przedsiębiorstwa i wynosi w sumie 55 mln zł. Ten właśnie „zastrzyk” pozwolił na ustalenie niskich odpłatności zarówno za kolonie, jak i za wczasowe pracownicze.

NAJWIĘKSZA odpłatność za wczasy wynosi 2200 zł, a kwoty ustala się w zależności od dochodów. Portowcy wypożyczają będą w swoim ośrodku w Międzywodziu, a także — na zasadzie wymiany — w Karpaczu. Zakopanem, Ustroniu, Międzybrodziu. Chętnie też wyjeżdżają

latem do swoich ośrodków wypożyczalni, w tym do ośrodka w Czarnej Łące, Będgoszczy, Wiślicy. Regaly z symboliczną odpłatnością mogą w nich kosztować za sprzęt pływającego, opłaty za domki też są niewielkie.

Utrzymanie tych wszystkich ośrodków w dobrym stanie wymaga nie tylko sporządzenia budżetów finansowych, ale i wielu zabiegów ze strony służb socjalnych. Wychodzą one z założenia, że pracownik, jadący na wczasy powinien odstąpić od wszystkich problemów dnia codziennego. Trudno to jednak w pełni zapewnić, jako że są już kłopoty z uzupełnieniem brakującego wyposażenia począwszy od żelazka, tapczanu, lodówki. Za renowację starych tapczanów zakład zapłacił

niaków. Portowcy płacili za nie po 900 zł, resztę pokrywał zakład z funduszu socjalnego, ponosząc również koszty transportu i worków. Dopłaty stosowano również przy zakupie cebuli. Emeryci o najniższych dochodach otrzymali ziemniaki za darmo. Na pomoc dla emerytów wydano w roku ubiegłym 4 mln zł (ziemiaki, opał, zapomogi).

NA co dzień służby socjalne pilnują, aby bufety, które prowadzi PSS „Spolemie” były w miarę dobrze zaopatrzone. Jest ich w porcie 11. Każdy z pracowników ma możliwość pozycia gorącego posiłku. Pięć stołówek zakładowych zostało przygotowanych łącznie 2700 nie-drogich dań obiadowych. Korzysta z nich jednak zaledwie 900 osób

Objady w stołówce straciły na popularności w momencie, kiedy trzeba było oddać na wieczerze przydziału kartkowego na mięso. Stołówki przygotowują więc posiłki regeneracyjne i profilaktyczne, z których korzysta ponad 5 tysięcy osób. Zakład ponosi to koszty w wysokości ok. 45 mln zł. Pracownicy za posiłki regeneracyjne i profilaktyczne nie płacą. W stołówkach przygotowywana jest także garmażerka na kiermasze przedświąteczne. Zorganizowano także min. przed 1. Maja. Garmazetka ze stołówek sprzedawana jest również w bufetach.

Objęta była dotychczas zawsze smażalnia ryb na Łasztowni. Podobną chcieli uruchomić na Nabrzeżu Czeskim w kontenerze świętecznym. Jednak nie spodobał się „Sanepidowi”. Oni smażalnie są więc nieczynne, ponieważ zakład stara się dostosować kontenery do wymagan „Sanepidu”. Zdanem Centrali Rybniej która wprowadza kontenery do eksploatacji, proces technologiczny jest zachowany i „Sanepid” nie powinien mieć tu wię-



ZBUDOWANY w początkach XIV wieku zamek w Niedzicy (woj. nowosądeckie) jako jeden z niewielu ostał się w dobrym stanie do dziś. Ta potężna budowla strzegła kiedyś dróg z Polski na Węgry i południe Europy, jest dziś celem wielu wycieczek. Zamek użytkowany nad Dunajcem za kilka lat będzie stał nad Zalewem, bowiem na podziemiu budowana jest zapora wodna. NA ZDJĘCIU: z zamku roztacza się piękny widok. (CAF — St. Momo)

Bank danych meteorologicznych

W INSTYTUCIE Meteorologii i Gospodarki Wodnej powstaje komputerowy bank danych meteorologicznych. Będzie on zawierał podstawowe informacje meteorologiczne zarówno współczesne jak i historyczne. Sporządzanie precyzyjnych prognoz pogody wymaga uwzględnienia danych z ogromnych obszarów. Tylko z terenu Polski zbiera się kilkaset informacji meteorologicznych w ciągu paru godzin. Potrzebne są również dane o zjawiskach pogodowych w przeszłości — co jest ważne dla badań klimatycznych.

PRZED kilku laty IMGW otrzymał z brytyjskiego ośrodka prognoz długoterminowych dużą liczbę archiwalnych materiałów meteorologicznych. Są to wyniki pomiarów ciśnienia i temperatury z codziennych obserwacji od 1880 roku. Uzyskane materiały dotyczące dołowego pola ciśnienia dla całej półkuli północnej oraz dane o średnich miesięcznych wartościach temperatur pochodzące z 400 różnych stacji na półkuli północnej mają duże znaczenie dla przygotowania rocznych opracowań meteorologicznych i klimatycznych. Niektóre stacje meteorologiczne w Europie prowadzą nieprzerwanie obserwacje od końca XVIII w. — jak Edynburg, Praga, Warszawa.

Bank danych meteorologicznych jest niezbędny przy opracowywaniu długoterminowych prognoz pogody.

szczyh pretensji. Pracownicy zaś czekała na tanią i smaczną rybę, którą kupują chętnie.

MIESZKANIA, jak wszędzie, są ogromnym problemem i u portowców. Ponad 800 osób mieszka w hotelach i na kwatery prywatnych. 1200 pracowników oczekuje na swoje pierwsze w życiu mieszkanie, bądź na poprawę warunków mieszkaniowych. Wielu z nich ma już ponad 10-letni staż w spółdzielniach mieszkaniowych.

ZPS jest jednym z członków założycieli Spółdzielni Mieszkaniowej „Bryza”. W roku ubiegłym pracownicy otrzymali z niej 37 mieszkań. Przedsiębiorstwo oferuje pomoc 100 portowcom — członkom Zrzeszenia Budowlanego Jednorodzinnego oraz członkom Spółdzielni „Przy morze” założonej przez pracowników Zakładu Przeladunków w Swinoujściu. Nie ma jednak szans na budownictwo zakładowe, bo nie ma na to środków.

W tej sytuacji stara się udzielać chociaż jak największej pomocy z zakładowego funduszu mieszkaniowego (na uzupełnienie wkładów, na remonty i modernizację mieszkań, na pomoc w budownictwie jednorodzinnym). Nikt, kto odpowiada kryteriom, nie odchodzi z kwitkiem. Wnioski załatwiane są „z marszu”. Równocześnie zapewniana jest godne warunki spłaty zaciągniętych z funduszu pożyczek.

PRZEDSTAWILIŚMY tu w ogromnym skrócie działalność socjalną prowadzoną w duży, bo liczącym 7 tysięcy osób zakładzie. Jeśli dodać do tego rencistów, będzie to już 3 tysiące. Służby społeczne, którym w sukurs przyszły ostatnio związki zawodowe, robią wiele, aby każda złotówka przeznaczona na jej działalność była wykorzystana na jak najlepiej. (tur)

Tanio i dobrze

prawie tyle, co za nowe. Tych nowych jednak dostać nie można. NIEKTÓRZY pracownicy cenią sobie bardziej wypoczynek w ogródku działkowym. Portowcy mają ich już sporo przy Hryniewieckiego, Łukasieńskiego i na Wyspie Puckiej. Ostatnio prowadzona jest wielka akcja zagospodarowania terenów na Ostrowiu Grabowskim. Wyznaczono tam 400 działek po 300 m kw. każda. W tym roku wykona się ogrodzenie zewnętrzne, wybuduje drogi dojazdowe, ujęcia wodne. Wszystko to z funduszu socjalnego. Po refulacji terenu powstanie tam jeszcze 400 działek dla portowców.

W zakładzie myśli się już o zaopatrzenie jesienno-zimowym pracowników. W roku ubiegłym rozprawiono 1400 ton ziem-

niaków. Portowcy płacili za nie po 900 zł, resztę pokrywał zakład z funduszu socjalnego, ponosząc również koszty transportu i worków. Dopłaty stosowano również przy zakupie cebuli. Emeryci o najniższych dochodach otrzymali ziemniaki za darmo. Na pomoc dla emerytów wydano w roku ubiegłym 4 mln zł (ziemiaki, opał, zapomogi).

NA co dzień służby socjalne pilnują, aby bufety, które prowadzi PSS „Spolemie” były w miarę dobrze zaopatrzone. Jest ich w porcie 11. Każdy z pracowników ma możliwość pozycia gorącego posiłku. Pięć stołówek zakładowych zostało przygotowanych łącznie 2700 nie-drogich dań obiadowych. Korzysta z nich jednak zaledwie 900 osób

Objady w stołówce straciły na popularności w momencie, kiedy trzeba było oddać na wieczerze przydziału kartkowego na mięso. Stołówki przygotowują więc posiłki regeneracyjne i profilaktyczne, z których korzysta ponad 5 tysięcy osób. Zakład ponosi to koszty w wysokości ok. 45 mln zł. Pracownicy za posiłki regeneracyjne i profilaktyczne nie płacą. W stołówkach przygotowywana jest także garmażerka na kiermasze przedświąteczne. Zorganizowano także min. przed 1. Maja. Garmazetka ze stołówek sprzedawana jest również w bufetach.

Objęta była dotychczas zawsze smażalnia ryb na Łasztowni. Podobną chcieli uruchomić na Nabrzeżu Czeskim w kontenerze świętecznym. Jednak nie spodobał się „Sanepidowi”. Oni smażalnie są więc nieczynne, ponieważ zakład stara się dostosować kontenery do wymagan „Sanepidu”. Zdanem Centrali Rybniej która wprowadza kontenery do eksploatacji, proces technologiczny jest zachowany i „Sanepid” nie powinien mieć tu wię-

Zmierzch wczasów

Dylemat: za ile na urlop?

OD PEWNEGO czasu temat „wczasy” często pojawia się w prasie, radiu i TV. Zajmuje się nim nie tylko Główny Komitet Turystyki, ale także wiele innych centralnych instytucji, włącznie z Prezydium Rządu i KC partii. Główny powód tej szczególnej troski? — zmniejszenie zainteresowania wczasami. Dane są niepokojące: jedna trzecia pracujących wcale nie korzysta z wypożyczynki w tej formie, ok. 40 proc. — sporadycznie. Reszta — czyli niecałe 30 proc. w miarę systematycznie wyjeżdża na wczasy. W tej ostatniej grupie pracownicy bezpośrednio z produkcji stanowią mniejszość.

DLACZEGO tak się dzieje? Można by odpowiedzieć na to pytanie składować stwierdzeniem: brakuje miejsc wczasowych, więc nie wszyscy chętni mogą wyjechać. Jednak będzie to tylko część prawdy. W całym kraju ok. 4000 zakładów ma własne ośrodki wypożyczynki. Dysponują one wcale pokładną liczbą 337 tys. miejsc. Jak są te miejsca wykorzystywane? Ano różnie. Np. ośrodek wypożyczynki Huty „Warszawa” w Jadwisinie w ub. roku wykorzystany był tylko w 30 proc., ośrodek „Szczawnik” w Muszynie należący do huty w Ostrowcu Świętokrzyskim czynny był przez 55 dni, ośrodek „Anna-Maria”, własność kopalni „Wujek” — tylko przez 16 dni! Przykładów jest znacznie więcej.

NIE bez przyczyny zacząłem od zakładowych ośrodków wypożyczynkowych. Uwazam, że klucz do rozwiązania problemu wczasów leży właśnie w tych ośrodkach. Jest jeszcze wprawdzie FWP, ale ma on zaledwie 10 proc. całej bazy wczasowej. Dodajmy w nie najlepszym stanie. Są jeszcze rozmaite biura podróży w tym prywatne, ale po pierwsze biorą one z komuś miejsce, po drugie nie są to wczasy o konkurencyjnych cenach. Skorzystać z nich mogą ludzie zamożniejsi.

Ceny W ub. roku ceny wczasów „skoczyły” o 80-150 proc. Efekt był natychmiastowy — kilkadziesiąt osób pozostało w domach i nie mogąc pozwolić sobie na tak znaczny wydatek z obciążonych i tak już domowych budżetów, co zatem zrobić, aby ci biedniejsi mogli wyjechać na wczasy, jeśli już nie co roku, to przynajmniej co 2-3 lata? Każdy zakład ma fundusz socjalny, z którego pokrywana jest część opłat za skierowanie na wczasy. W większości zakładów przyjęto zasadę obliczenia dochodu „na głowę” członka rodziny i w zależności od tego dopłacania jest odpowiednia suma. Jakaś to już zależy od wysokości funduszu zakładowego. Każdy zakład jest teraz samodzielny, sam decyduje o takcie sprawy, co zrobić, gdy nie wystarczy dla wszystkich? Czy dzielić równo, po kilkadziesiąt złotych, czy dopłacać najniższemu uposażonemu?

Dofinansowywanie wg dochodu na członka rodziny jest najbardziej sprawiedliwą formą pomocy. Zda-

rzało się bowiem niejednokrotnie, że fundowano wczasy prawie darmowo temu kto wprawdzie zarabiał niewiele, ale miał inne dochody lub drugiego członka rodziny z wysoką pensją.

Obawiam się tylko jednego. Jest faktem, że w zakładach istnieje teraz silny nacisk na kierownictwo, aby podnosić płace. Może zatem dojść do sytuacji, że podwyżki będą przeprowadzane kosztem zmniejszenia zakładowego funduszu socjalnego. Trudno się nawet temu zbliżyć do ludzi, którzy otrzymać konkretny pieniądz ze ręki w formie wyższej pensji, niż mniej konkretne i widoczne dofinansowanie np. do wczasów.

Taka polityka byłaby krótkowzroczna, nie trzeba chyba uzasadniać, że efektem byłoby dalsze zmniejszenie zainteresowania wczasami.

Sądząc, że pozytywne byłoby odnotowywanie kto i kiedy korzystał

z dofinansowania i z wczasów. Być może znikną wtedy „stali” klienci tych ośrodków i ci, którzy słyszeli o nich tylko z opowiadań.

Może warto też zastanowić się nad jakąś formą oszczędzania na ten cel. Przyzwyczajaliśmy się bowiem do takich wczasów, które można było opłacić „za jednym zamachem” z jednej pensji. Teraz jest to raczej niemożliwe bez wielomiesięcznego odkładania pieniędzy na czas urlopu.

Inna bardzo istotna sprawa — koszty utrzymania ośrodków wczasowych. Najczęściej pracują one 2-3 miesiące w roku resztę czasu stoją nie wykorzystane. Jeśli przez cały rok jest tam personel w komplecie, łatwo policzyć o ile podniosłyby się koszty. Oczywiście nie nawołuję do zwalniania po sezonie wszystkich pracowników i zamykania tych ośrodków na cztery spusty. To byłoby absurd. Ale czy wielu tych ośrodków nie można wykorzystać poza sezonem obniżając ceny?

Sytuacja mogłoby polepszyć lepsze funkcjonowanie banku miejsc czy organizowanie co jakiś czas giełdy wczasów. Im więcej miejsc w ośrodkach będzie wykorzystanych, tym łatwiej kalkulować koszty i ceny tak, aby spadały a nie jak się dzieje obecnie — roły. Wiele zależy w tej mierze od operatywności służb socjalnych, samorządu i związków zawodowych, od pomysłowości i zaradności kierowników ośrodków wypożyczynkowych. Reforma nie może oznaczać wyższych cen i zmniejszenia liczby wypożyczających.

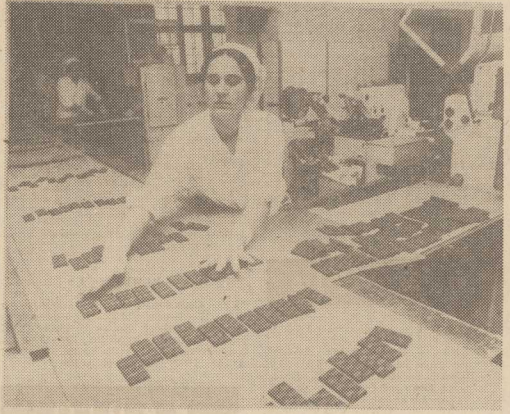
Roman DEBECKI (Interpres)



NA początku maja organizowane są tradycyjne Dni Wrocławia. W tych dniach odbywają się różne imprezy, m.in. wędliniaki, festyny, wystawy tłumnie odwiedzane przez wrocławian i przyjeźdźców.

NA ZDJĘCIU: gratka dla filatelistów tzw. poczta dyplansowa stemplująca przesyłki okolicznościowym stemplem.

CAF — A. Hawatej



RÓŻNEGO rodzaju słodyczy i nieczywa cukierniczego lakosu trochę więcej na rynku. Co więcej, zniesiono kartki i lakos nie znęknie ze sklepowych lad lądrymki, trysy, toffi i inne owocowe cukierki. Żeby tak jeszcze więcej ciastek, cukierków i wafel oblewanych czekoladą „Carpatia”. Nie czyni ona jednak wspaniałej branży. Donośki dostaw kakao będą tak małe jak są w chwili obecnej, czyli 5-krotnie niższe niż niegdyś, o czekoladowej galanterii w pełnym wyrobie i wystarczałach, uwzględniając nasze snore w tej mierze apetyty, będzie ich, może być nie może.

NA ZDJĘCIU: w Zakładach Przemysłu Cukierniczego im. 22 Linca każdego dnia produkują się setki kilogramów poszukiwanych słodyczy, ale to wszystko kropa w morzu potrzeb.

(CAF — T. Walczak)

RAYMOND CHANDLER

SIOSTRZYCZKA



Tłumaczył Piotr Kamiński

65

— Czy musi o tym wiedzieć? Wątpię, by ona mu powiedziała. Właściwie jestem prawie pewna, że zerałaby z nim dość szybko. Dla nas nie miałoby to jednak najmniejszego znaczenia, gdybyśmy mieli nasz dowód. I gdyby ona o tym wiedziała.

Jej czarna dłoń posunęła się w stronę czarnej torebki, zatrzymała się, lekko zabębniła palcami o brzeg biurka, po czym wróciła tam, gdzie mogła wygodnie opaść na podotek. Nie spojrzęła nawet na torebkę. Ja też nie.

Wstałem.

— A jeżeli przypadkiem mam jakieś zobowiązanie wobec panny Weld? Czy zastanowiła się pani nad tym?

Po prostu się uśmiechnęła.

— A gdyby tak było — powiedziałem — nie sądzi pani przypadkiem, że już najwyższy czas, żeby się pani zabrała do jasnej cholery z mojego biura?

Położyła ręce na oparciu fotela i zaczęła bardzo wolno wstawać, nie przestawając się uśmiechać. Zgarzałem torebkę, zanim zdążyła zmienić kierunek. Jej oczy wypełniły się nagłym blaskiem. Wydała z siebie jakiś jadowity odgłos.

Otworzyłem torebkę, przeszukałem ją i znalazłem białą kopertę, która wyglądała dziwnie znajomo. Wyjąłem z niej zdjęcie z The Dancers, dwa kawałki były do siebie dopasowane i naklejone na kartkę papieru.

Zamknąłem torebkę i rzuciłem ją z powrotem.

Stała już, jej usta były rozchyłone i ukazywały zęby. Było bardzo cicho.

— Interesujące — powiedziałem i stuknąłem palcem w lśniąca powierzchnię odbiłki. — Jeżeli to nie fotomontaż. Czy to Steelgrave?

Jej srebrzysty śmiech zadźwięczał znowu.

— Śmieszka z ciebie postać, amigo. Naprawdę. Nie wiedziałam, że jeszcze się zdarzają tacy faceci.

— To przedwojenne rezerwy — powiedziałem. — Z każdym dniem jest tego coraz mniej. Skąd pani to ma?

Z torebki Mavis Weld, w garderobie Mavis Weld. Kiedy była na planie.

— Wie?

— Nie wie.

— Ciekawa, skąd ona to ma.

— Od pana.

— Bzdura. — Podniosłem brwi na parę cali. — Skąd ja miałbym to mieć?

Wyciągnęła przez biurko rękę w rękawiczkę. Jej głos był lodowaty.

— Proszę mi to oddać.

— Oddam to Mavis Weld. I strasznie mi przykro, ale muszę to pani powiedzieć, panno Gonzales: nigdy nie zrobię kariery jako szantażysta. Po prostu nie mam tej pociągającej osobowości.

— Oddaj mi to! — powiedziała ostro. — Jeżeli nie...

Ucieła. Poczekaliśmy, aż skończy. Na jej gładkim obliczu ukazał się wyraz popardy.

— Doskonale — powiedziała. — Mój błąd. Myślałam, że z ciebie spryciarz. A ty po prostu jesteś zwyciężającym, durnym szpiclem. Ten nędzny lokalik — machnęła w jego stronę czarną ręką — i to nędzne życie, które tu prowadzisz, powinny mi być od razu powiedzieć, co z ciebie za idiota.

— I mówią — powiedziałem.

Odwuróciła się wolno i ruszyła w stronę drzwi. Obszedłem biurko. Pozwoliła, bum jej otworzył.

Wyszła powoli. Zrobiła to w sposób, którego nie można się nauczyć na wyższych studiach.

Poszła w głąb korytarza nie oglądając się. Piękny miała chód.

Drzwi odbiły się od pneumatycznego zamykacza i bardzo cicho stuknął zamek. Jakś strasznie długo to trwało. Stałem tak i patrzyłem, jakbym nigdy tego dotąd nie widział. Potem odwróciłem się w stronę biurka i włączyłem telefon.

— Marlonne? Chciałbym zobaczyć cię tu, w komendzie.

— Zaraz?

— Jeżeli nie szybciej — powiedział i odłożył słuchawkę. Wyciągnąłem spod biurka sklejoną odbiłkę i wsadziłem ją do sejfów razem z tamtymi. Włożyłem kapełusz i zamknąłem okno. Nie było na co czekać. Spojrzałem na zieleni punkcik na wskaźniku zenarka. Do piętej było dużo czasu. Wskazówka sunęła dookoła tarczy, jak komuniżer od drzwi do drzwi. Było dziesięć po czwartej. Pomysł — że już by do tej pory zdążył Zdintem z siebie piąszcz, odniąłem kaburę z ramienia i zamknąłem ją razem z Lugarem w szufladzie biurka. Głiny nie lubią, kiedy nosisz brzoń na ich terytorium. Nawet, jeżeli masz na to pozwolenie.

Lubił kiedy przychodzisz do nich pokorny, z kapełuszem w garści, kiedy mówisz cicho i grzecznie, a w oczach masz pełno nieczego.

Znowu spojrzęłam na zegarek. Nastuchiwałem. Budynkę wydawał się spokojny tego popołudnia. Za chwilę zapadnie zupełna cisza i wówczas nadejdzie matonna mokrej smaty, będzie szurała korytarzem i sprawdzała klamki.

(edn.)

Kopalnia dla... turystów

W NAJSTARSZEJ polskiej kopalni soli znajdującej się w Bochni w województwie tarnobrzeskim trwa przygotowania do przyjęcia... tu turystów. Bocheńska kopalnia soli, starsza o kilka lat od wielkiej, ma im wiele do pokazania. W XIII-XVI-wiecznych wyrobiskach i chodnikach tzw. „Starych Górach”, pozostało jeszcze sporo pamiatek po górniczej pracy. Prawdopodobnie się udostępnić do zwiedzania niejako w naturalnym środowisku górniczej pracy. Dzięki temu turysty mieliby możliwość poznania kopalni w takim stanie w jak była ona przed wiekami. W korytarzach i chodnikach planuje się zostawić zabytkowy sprzęt górniczy i urządzenia.

Planuje się, że turystyczna trasa, w trzech wariantach, będzie miała 5 kilometrów długości. Prowadzić będzie przez najstarszą część bocheńskiej kopalni tzw. Fozim Augusta. Przy tej trasie zlokalizowany byłby skansen górniczej pracy. Pierwszy kilometr trasy turystycznej, wiodący od XIII-wiecznego sztybu „Sutoris” do XVI-wiecznego sztybu „Campi”, jest już gotowy. Przygotowano go ogromnym nakładem pracy. Musiano bowiem od nowa przekopać wiele chodników. Upływający czas spowodował, iż nie można było nimi przejść. Gotowych jest kilka komór. W jednej z nich przystawiono kaplicę św. Kłemi. Jej ozdoba są rzeźby świętych wybrane w soli.

Kadry piłkarzy na mecze eliminacyjne

Silna grupa z Pogoni

W TRZECIEJ dekadzie maja naszych piłkarzy czekać bardzo ważne mecze międzypaństwowe. 22 bm.

Wyciąg Pokoju

TRZECI, ostatni na polskich terenach etap XXXVI Wyciągu Pokoju prowadził z Torunia do Poznania, miał 150 km długości. Na starcie trzeci etap nie stanął kapitan drużyny ZSRR, Jurij Kaszirin. Zawodnik ten dojechał we wtorek do mety drugiego etapu o własnych siłach, wieczorem po badaniu lekarskim okazało się że ma złamany obojczyk i nie może kontynuować walcu. Tak więc w drugim etapie, wykluczeni zostali z rywalizacji kapitanowie prowadzących drużyn - ZSRR i NRD.

Klasyfikacja indywidualna

- 1. Czuda (ZSRR) 7:57.25
2. Ugrumlow (ZSRR) 7:57.30
3. Boden (NRD) 7:57.31
4. Wiekema (Holandia) 7:57.36
5. Piasecki 7:57.36
6. Sykora (CSRS) 7:57.40
7. Sollefeld (Holandia) 7:57.44
8. Rogers (USA) 7:57.45
9. Ferbauer (CSRS) 7:57.46
10. Sereduk 7:57.48
11. Mierzelewski 7:57.50
13. Korcki 7:57.56
14. Krawczyk 7:57.57

Zapałowski zajmuje w klasyfikacji indywidualnej 22 miejsce z czasem 7:58.41.

Drużynowo

- 1. NRD 23:52.17
2. ZSRR 23:52.28
3. CSRS 23:53.07
4. Polska 23:53.15
5. Holandia 23:53.16
6. Francja 24:00.41

Notatnik sportowy

SPÓLDZIELCZY Klub Sportowy "Czarni" organizuje zajęcia fitness-rekreacyjne dla pań. W programie m.in.: gimnastyka, piłka siatkowa, marszobiegi, tenis. Uczestniczki będą miały zagwarantowane karty wstępu na pływalnię na sezon letni. Zgłoszenia w sekretariacie SKS "Czarni" przy ul. Chopina, tel. nr 22-24.14.
WFS organizuje kurs dla kandydatów na instruktorów pływania. Zebranie informacyjne odbędzie się 14 maja o godz. 8 w hali WDS przy ul. Felczaka.

TEATR

POLSKI (tel. 22-10-21) - "Ulisses" g. 19; MAJA SCENY - "Wdowiec" g. 17; WSPÓLCZESNY - "Gybal Wahazar" g. 19; MUZYCZNY (tel. 893-02) - "Toto" g. 13 (środa i czwartek).

KINA

DELFIN (tel. 468-78) - "Mefisto" g. 18, 19 - fr.-weg., 15; czwartek: g. 9, 12, 15; COLOSSUM (tel. 458-11) - "Lecę wysoko!" g. 18, 19, 20 - USA, 15 (środa i czwartek); KORAB - "Chrzczyn" g. 17 (środa i czwartek); KOSMOS (tel. 980-04) - "Poljeantka" g. 9, 11, 13, 13.30, 16, 18.15, 20.30 - fr., 18 (środa i czwartek); BALTŲK (tel. 738-35) - "King Kong" g. 14.15 - USA, 1 (środa i czwartek); POLONIA (tel. 221-934) - "Colargol i cudowna walizka" g. 14.30 - pol.; "Imperium kontratakuje" g. 18, 18.30 - USA, 1 (środa i czwartek); PIONIER (tel. 475-02) - "Mł. na Dzikim Zachodzie" g. 10, 17 - pol.; "Potop" g. 11; "Przepraszam czy tu bija" g. 18 - pol., 1 (środa i czwartek); "Okupacja w 26 obrazach" g. 19.45 - rus., 1 (środa i czwartek); HETMAN (Pomorzan) - "Wejście smoka" g. 16, 18, 20 - USA, 1 (środa i czwartek); "Pierwsza miłość" g. 17, 19.30 - wt., 1 (środa i czwartek); "Pierwszy dzień wolności" g. 16 - pol., 1 (środa i czwartek); "Wielna żona" g. 18, 20 - fr., 1 (środa i czwartek); "Panny z Wilka" g. 16, 18.10 - pol., 1 (środa i czwartek); SZMARAGDOWE (Zdroje) - "1941" g. 17.30, 19.40 - USA, 1 (środa i czwartek); MAJ (Zydwice) - "Parszy dwunastka" g. 18 - USA, 1 (środa i czwartek); BAJKA (Police) - "Chłopcy z Placu Broni" g. 17 (środa i czwartek); "Czworo" g. 19 - ang., 1 (środa i czwartek); SYRENKA (Jasienica) - "Malżeństwo Marii Braun" g. 17, 19 - RFN, 1 (środa i czwartek); GRYF (Grzyfino) - "Wyciąg awaryjny" - pol., 1 (środa i czwartek); "1941" - USA, 1 (środa i czwartek); "Czerwone węże" - pol.; DAR (Sieradz) - "Koziorożce" - pol.; STOMATOLOGICZNA - al. Jedno-

W chorowie pierwsza reprezentacja spotka się z drużyną narodową ZSRR w meczu eliminacyjnym mistrzostw Europy. Reprezentacja olimpijska rozegra rewanżowy mecz z Finlandią o prawo gry na igrzyskach w Los Angeles - 25 bm w Białymstoku. Natomiast drużyna do lat 21 grać będzie 21 bm w Poznaniu. Również w ramach ZSRR mecz eliminacyjny młodzieżowych mistrzostw Europy.

A oto kadra trenera Piechniczka na chorowski mecz: Bramkarze: Mlynarczyk (Widzew) i Kazimierski (Legia) oraz Wojcicki, Smolarek, Romke (wszyscy Widzew), Buncol, Majewski (obaj Legia), Kensy, Biernat (obaj Pogon), Okonko, Pawlik, Kupciewicz (wszyscy Lech), Król (Śląsk), Kubicki (Stal Mielec), Dziekanowski (Gwardia), Jalocho (Wisła) i Wjas (GKS Katowice) oraz Boniek (Juventus).

W PORÓWNIANIU z kadrami na poprzedni mecz eliminacyjny z Finlandią nastąpiły zmiany, które po warszawskim meczu z Finlandią zapowiadał Antoni Piechniczek. Powołanych zostało kilku zawodników z reprezentacji olimpijskiej, a wśród nich - o czym wcześniej donosiliśmy - dwaj gracze Pogoni.

Kadrowicze zbiorą się w czwartek w Bytomiu, skąd po badaniach lekarskich wyjadą do Wisły. Natomiast od 18 bm, do chorowskiego meczu kadra będzie przebywała w Kamieniu. Kiedy przyjedzie Zbigniew Boniek? Jeszcze nie wiadomo. PZPN w tej sprawie prowadzi rozmowy z naszym piłkarzem, występującym w Juventusie.

Na mecz z Finlandią w Białymstoku do drużyny olimpijskiej powołani zostali:

Bramkarze: Szczec (Pogon) i Kazimierski (Legia) oraz Kensy, Biernat, Sokolowski i Ostrowski (wszyscy Pogon), Miłoszewicz (Legia), Pekala i Król (obaj Śląsk), Gawara (Ruch), Baran i Wdowczyk (obaj Gwardia), Chojnacki (EKS), Kubicki (Stal), Wjas (GKS Katowice), Walczak i Zgutowski (obaj Bytko) oraz Bąk (Lech).

W kadrze drużyny olimpijskiej jest więc kilku piłkarzy, którzy przygotowali się do meczu z Finlandią. Baza naszej drużyny w tym czasie przygotowują gotowań do spotkania z Finlandią będzie Mragowo.

Zbigniew Stelmasiak o ligowych aktualnościach

Być liderem do... końca rozgrywek

PIŁKARZE ekstraklasy nie dążyli jeszcze dobrze ochłonąć i wypocząć po sobotnio-niedzielnich meczach mistrzostw - a już dziś przyjdzie im rozegrać kolejną serię spotkań ligowych. W XXIII serii grać będą: Lech z Ruchem, EKS z Baltykiem, Wisła ze Stalą, Legia z Zagłębiem, GKS z Gwardią, Szombierki z Cracovią, Górnik z Widzewem i Śląsk z Pogonią.

PORTOWCY dzięki zwycięstwom nad Górnikiem, przy równoczesnym remisie Lecha z Baltykiem objeli przodownictwo w tabeli. Tuż za plecami szczecińskimi plasują się Ruch i Lech mając tyle samo - 28 zdobytych punktów - co prowadzący Pogon, lecz gorszy stosunek bramek (Pogon +17, Ruch +12, Lech +9). Dalsze miejsca zajmują: Widzew 27 pkt, Legia, Zagłębie po 24, Baltyk, Wisła po 23, Śląsk, Szombierki, EKS, GKS po 22, Górnik 21, Cracovia 20 i Stal 15 pkt.

O SPODWOYAC meczu Śląsk - Pogon oraz o ligowych aktualnościach rozmawiali ze Zbigniewem Stelmasiakiem.

Obserwując mecz z Górnikiem momentami odnosiło się wrażenie, że gracze trochę spży i stał może mniej skutecznie. Czy to tylko złudzenie?

Jest może w tym trochę prawdy. Znalizmy wyniki pozostałych spotkań i zadowolimy sobie sprawę, przed jaką stojemy szansą. Zbyt szybko chcieliśmy zdobyć

Półfinały PP

ODBYŁO SIĘ losowanie półfinałów piłkarskiego Pucharu Polski. Oto zestawienie par: Płast Gliwice - Lech Poznań, Lechia Gdańsk - Ruch Chorzów. Półfinały zostaną rozegrane 8 czerwca br., a finał 22 czerwca br.

Dziś o godz. 17

Stal-TSC Wismar

DZIS o godz. 17, na stadionie przy ul. Bandurskiego rozegrany zostanie mecz półfinałowy Pucharu Polski pomiędzy Stalą Stocinia i TSC Wismar (NRD).

tytuł króla strzelców ekstraklasy... Głównym zadaniem napastnika jest zdobywanie bramek, więc staram się wykonywać je najlepiej. Pierwszej rundzie byłem bardziej skuteczny (7 bramek - przyp. red.). Na wiosnę zdobyłem tylko 2 bramki, ale mam dla siebie II miejsce w klasyfikacji najlepszych snajperów. Obecnie jestem bardziej pilnowany przez obrońców, którzy jak tylko mogą utrudniają mi życie na boisku. Ale nie martwię się tym, gdyż bramki do bywały moi koleżki.



Najbliższy waz przeciwnik znanym rywal, z którym już stoczyliście w lidze 23 pojedynki. Jak na razie bilans jest korzystniejszy dla Śląska, który wygrał 7 razy, 10 razy zremisował i przegrał 6 spotkań. Będzie więc okazja do odrobienia strat...

Z tym zamiarem jedziemy do Wrocławia. Wioskowi będą trudną przeszkodą Śląsk, ale bowiem mam gozostawia w lidze i zapewne zrobi wszystko by zwiększyć swoje konto. Dlatego też przypuszczamy, że będzie prowadził otwartą grę, a my taką lubimy. Najbliższą stroną Śląska jest II linia w składzie: Pełcia, Tarasiewicz, Faber. Niezłą jest także obrona z Królem na czele. Najlepsza formacja woskowska to atak, który po odejściu Sybisa nie stanowi już takiego niebezpieczeństwa jak dawniej.

Dziękujemy za rozmowę. (j)

Na mistrzostwach Gdańska

Szczecińscy studenci najlepsi

W GDAŃSKU odbyły się otwarte mistrzostwo tego miasta w karate. Bary Szczecińska bronili na tej imprezie karateky klubów uczelnianych AZS z WSM i Politechniki oraz zawodnicy PKiF i Okazji. Szczecińszczanie byli w pełni udani. Ekipa Politechniki zwyciężyła bowiem w klasyfikacji drużynowo. W indywidualnej natomiast w kata kobiet triumfowała B. Baranowska z PS, w walkach do 70 kg P. Grzywacz (również PS), a w kata mężczyzn P. Stankiewicz z AZS WSI Opole przed P. Golemą i M. Standołowiczem (obaj PS) oraz G. Kościuszkiewiczem z WSM.

bramkę. Niestety szutka ta dość długo nam się nie udawała. Trzeba przyznać, że Górnik w Szczecinie był bardzo groźną drużyną, w szczególności para Brzezicki-Palusz. Wcieliśmy to pod uwagę i nie atakowaliśmy na hurra.

Jak zespół czuje się w roli lidera ekstraklasy?

Nie jest to rola łatwa. Wiadomo, każdy chce wygrać z liderem, gdyż dodaje to blasku i uznania w oczach kibiców. Ponadto zdajemy sobie sprawę, że wzrosły także wymagania w stosunku do nas ze strony szczecińskich kibiców. Już podczas meczu z Górnikiem skandowano na trybunach "Pogon mistrzostw Polski". Aż strach mówić, jaki sprawilibyśmy zawodnikom gdańskim przegrani na własnym stadionie.

Alie nie zamierzacie rezygnować z tej „niewdzięcznej roli”?

Mimo wszystko nie. Zrobimy co tylko w naszej mocy, by liderem do końca rozgrywek, choć ostatecznie nie pogodziłbyśmy także wicemistrzostwem.

Pan rywalizuje nie tylko o tytuł mistrza Polski ale także o

TELEWIZJA

PROGRAM I
15 NURT - Czy wiezda wersyfikacja jest potrzebna. 15.30 Wyciąg Pokoju etap III, 17 Dziennik, 17.20 Dział przedziałów "Takt", 17.50 Losowanie Express Lotka i Małego Lotka 18.05 Publ. międzynarodowa, 18.35 Rolnicze rozgrywy, 18.50 Dobranoc, 19.05 Film dokum. "Teresa", 19.30 Dziennik, 20.15 Film "Dobry wojak Szwedzki", 22.05 Dziennik, 22.25 Pr. publicystyczny, 22.55 Kronika, Wyciąg Pokoju.

PROGRAM II

17 J. francuski, 17.35 Podziemia miasta, 17.35 Film T.V.P. "Wojna domowa", 18.35 Rep. "Jeden za wszystkich", 19 Kronika (dok.), 19.30 Dziennik, 19.35 Film dokum. "Kurykrynski", 20.50 Zespół "The New Presentation", J. Puzosy-Wroblewski, 21.25 Szkice pomorskie, 22.55 Mistrzostwa Europy w boksie, 22.55 Kwadrans z Artelem.

PROGRAM III

15 Big-beat - ludzie, zjawiska, epizody, 15.40 Prosto z kraju, 16.00 Zapraszam do Stożca, 22.30 polityka dla wszystkich, 18.05 Informacje sportowe, 19 Codziennie powieści, 19.30 Kłosa i Kłosańska sula, 19.50 Andrzej Kuśniewski, 20 Trzy kwadranse jazzu, 20.45 Posuchać warto, 21 Katalog nagrań, 21.40 Piszcz, 21.45 Legenda jaskiń jaskiń, 22.30 Wieczory z Montaignem, 23 Zapraszam do Trojki, 23.55 Pólnoc poetów.

PROGRAM IV

14 Stereofonizacja archiwum polskiej foniki, 14.30 Nagranie Chóru Radia i Telewizji Wrocławskiej, 15.08 "Zebrały", 15.30 Popołudnie melomana, 17.10 Dziennik, 17.15 Komentarz, 17.20 Szczecińskie nagrania, 17.40 Jazg lat 80, 18.10 Rodzinny port, 18.30 Świąta rampy, 19.05 Klasyki muzyki rozrywkowej, 19.30 Wieczór w filharmonii, 19.40 Dobranoc, 22.30 Muzyka minionych epok, 22.30 Głosy, instrumenty, nastroje.

PROGRAM V

14.10 Zespół "Perfect", 14.50 Wiersze Krzywosty Kamila Baczyńskiego, 14.35 Studio Młodych, 15.10 Lektu-

PROGRAM I

6 i 6.30 TTR, 8.10 J. polski dla kl. VII, 9 Dła kl. I - Kolacja dla rodziców, 9.30 Film dla II zmiany - "Wyspa mew" (ang.), 11 J. polski dla klas VII, 11.35 J. polski dla klas II licealnych, 13.30 i 14 TTR, 15.45 Kwadrans z Artelem, 16.30 Czwartek TDC, 17 Dziennik, 17.20 TV informatory, wydawniczy, 17.30 Atut, 17.45 Pr. publicystyczny, 18.10 Kosciuszki, 18.30 Pr. wojskowy, 18.35 Rolnicze rozgrywy, 18.50 Dobranoc, 19 Sonda, 19.30 Dziennik, 20.15 Film ang. "Wyspa mew", 21.15 Pegaz, 22 Dziennik, 22.20 Mistrzostwa Europy w boksie.

PROGRAM II

15.30 J. rosyjski, 17.05 Film radz. "Deszcz w obcym mieście", 18.15 Magazyn społeczny, 19 Kronika, 19.30 Dziennik, 20 Czwartkowe wieczory z muzyką - twórczość J. Brahmsa, 20.50 Reportaż filmowy "Bertel Thorwaldsen", 21.05 Piosenki na zamówienie, 21.45 "Osadzi my sami", 22.25 Piosenka młodzieżowa - koncert finałowy, 23 "Osadzi my sami", 23.10 Kwadrans z Artelem.

PROGRAM III

15 Big-beat - ludzie, zjawiska, epizody, 15.40 Prosto z kraju, 16.00 Zapraszam do Stożca, 22.30 polityka dla wszystkich, 18.05 Informacje sportowe, 19 Codziennie powieści, 19.30 Kłosa i Kłosańska sula, 19.50 Andrzej Kuśniewski, 20 Trzy kwadranse jazzu, 20.45 Posuchać warto, 21 Katalog nagrań, 21.40 Piszcz, 21.45 Legenda jaskiń jaskiń, 22.30 Wieczory z Montaignem, 23 Zapraszam do Trojki, 23.55 Pólnoc poetów.

PROGRAM IV

14 Stereofonizacja archiwum polskiej foniki, 14.30 Nagranie Chóru Radia i Telewizji Wrocławskiej, 15.08 "Zebrały", 15.30 Popołudnie melomana, 17.10 Dziennik, 17.15 Komentarz, 17.20 Szczecińskie nagrania, 17.40 Jazg lat 80, 18.10 Rodzinny port, 18.30 Świąta rampy, 19.05 Klasyki muzyki rozrywkowej, 19.30 Wieczór w filharmonii, 19.40 Dobranoc, 22.30 Muzyka minionych epok, 22.30 Głosy, instrumenty, nastroje.

PROGRAM V

14.10 Zespół "Perfect", 14.50 Wiersze Krzywosty Kamila Baczyńskiego, 14.35 Studio Młodych, 15.10 Lektu-

KPRI W SZCZECINIE
w porozumieniu z ZIR
zawiadamia
że w związku z prowadzonymi robotami w okresie od 11.05 do 30.10.84 r. zamknięta zostanie dla ruchu kołowego ul. Dubois na odcinku od ul. Firlika do ul. Parkowej.
Jednocześnie informujemy o wprowadzeniu czasowej zmiany organizacji ruchu na skrzyżowaniu ul. E. Piater i Firlika. Za powstałe utrudnienia przepraszamy.
2133-K

Pracownicy poszukiwani
RSW „PRASA-KSIĄŻKA-RUCH”
Przedsiębiorstwo Upowszechniania Prasy i Książki w Szczecinie
Oddział w Gryficach
PRZYJMIE DO PRACY
na okres sezonu letniego
sprzedawców punktów sprzedaży detalicznej (kioski „Ruchu”) w miejscowościach nadmorskich i letniskowych Wybrzeża Szczecińskiego.
Informacji o warunkach pracy i placu udzielają: Oddział PUPIK w Gryficach, ul. Kościuski 52, tel. 29-17, Ekspozytura PUPIK w Swinoujściu, pl. Słowiański, tel. 22-94 (dot. m. Swinoujście — Międzyzdrojów).
2135-K

ZAKŁADY SPRZĘTU ELEKTROGRZEWNEGO „PREDOM-SELFA”
w Szczecinie, ul. Kwiatowa 1
ZATRUDNIA
w Ośrodku Wypoczynkowym w Binowie (25 km od Szczecina) następujących pracowników sezonowych w okresie od 22.06 — 01.09.83 r.
◆ kierownika stołówki, ◆ kucharza, ◆ młodszego kucharza, ◆ kelnerki, ◆ pomoc kuchenne.
Informacji udziela i zgłoszenia przyjmuje dział kadr i szkolenia zawodowego, tel. 756-01, wew. 250.
2136-K

ZWCH „CHEMITEK-WISKORD”
w Szczecinie
ul. Transportowa 1
ZATRUDNIA NATYCHMIAST
elektroników i elektryków z wykształceniem średnim lub zawodowym na stanowiska elektronika lub elektromechanika przyrządów i aparatury cieplnej, techników mechaników oraz chemików na stanowiska mistrzów, slusarzy oraz 2 maszynistów lokomotyw.
Wynagrodzenie wg Układu Zbiorowego Pracy dla Przemysłu Chemicznego.
Bliższych informacji udziela Dział Kadr i Szkolenia Zawodowego, pok. 4, telefon 616-061, wewn. 218 i 219.
1647-K

PRZETARG
PP „ORBIS”
PBP Okręg Szczecin
ul. Kaszubska 3 — tel. 801-44
ogłasza przetarg nieograniczony
na wykonanie robót modernizacyjnych w lokalu PP „ORBIS” PBP Ekspozytura Międzyzdroje.
Orientacyjny koszt robót — 3 mln zł. Warunek — rozpoczęcie prac w maju br. Termin składania ofert — 17.05.83. Zastrzegamy sobie prawo wyboru wykonawcy.
2141-K

PPH CENTRALA RYBNA
w Szczecinie
PILNIE ZATRUDNI
następujących pracowników:
◆ kucharzy
◆ bufetowe
◆ pomoce kuchenne
◆ robotników przetwórstwa włośnego
◆ kelnerów
◆ kierownika sali.
Informacji udziela Dział Spraw Pracowniczych, ul. Bulwar Gdyniński 2 lub telefonicznie 394-66.
2137-K

NAUKA
działki, środy, czwartki, 15-18 — Wyzwolenia 38/46 — mgr Wiesława Bera. 3968-G
PRACA
ZLECĘ budowe warsztatu — tel. 465-54. 12682-G
MATRYMONIALNE
DOM wolno stojący lub duży segment w szeregowej, dzielnica Pogodno lub Gumieńce — pilnie sprzedam. Oferty Biuro Ogłoszeń Szczecin 11216.
PŁ. Pól domu własności, 2 pokoje, kuchnia, ogród, Szczecin-Gumieńce — pilnie sprzedam. Oferty Biuro Ogłoszeń Szczecin 11216.
18. Willi parter, bilskie Pogodno, garaż, telefon, ogród — sprzedam. Oferty Biuro Ogłoszeń Szczecin 11614.
2137-K

KUPNO
SKŁADANA spacerówką kupię. Telefon 22-56-88. 12797-G
MOTORYNKI „Romet”
używane, niesprawne — kupię. Tel. 725-35. 12704-G
ROZNE
UKŁADANIE rlażury — Wiesław Larus. Tel. 485-00. 12742-G
TELEPOGOTOWIE
— Mieczysław Miałkowski, tel. 222-554. 12719-G
TELEPOGOTOWIE
— Zdzisław Uznański, tel. 22-85-97. 10211-G
TELEPOGOTOWIE
— Leszek Krawczyński, tel. 23-97-66. 8146-G
TELEPOGOTOWIE
— Mieczysław Uznański, 522-233. 8990-G
TELEPOGOTOWIE
— Sławomir Marzyński, 88-574. 7002-G
TELEPOGOTOWIE
— Jan Barczyk — 750-34, 8502-G
TELEPOGOTOWIE
— Brunon Jakimowicz 381-51
TELEPOGOTOWIE
— Marek Sirowy 11154-G 534-150.
TELEPOGOTOWIE
— Tadeusz Kaczorek, tel. 75-109. 10514-G

TV color — 469-20
Zakład RTV, ul. Lubbeckiego 14 Metalotechnika. 10020-G
ANTENY telewizyjne UKF zachodni, instaluje — Czesław Gaźalski — 44-816. 10786-G
BEZPYŁOWE cyklino- wanie — Roman Pawlak — 23-00-82. 10945-G
NAPRAWA lodówek sprężarkowych — Edward Skoczek, tel. 738-50. 9496-G
NAPRAWA pralek automatycznych i szaf do szycia, Edward Pomsiański, tel. 175-239. 9516-G
AUTOZBYT — Kupno — sprzedaż samochodów, podzespołów i akcesoriów — 520-837 Krzysztof Bobryk. 6940-G
INSTALACJE elektryczne, bolery, symulatory przed włamaniami — Józef Kowalczyk, tel. 220-550. 8606-G
PRZEPISYWANIE na maszynie, tel. 791-91, w. 16. 11625-G

9 maja 1983 roku zmarł nasz najukochańszy
Maż i Ojciec
dr med. Henryk Górski
Pogrzeb odbędzie się 12 maja br. o godz. 13.30 na Cmentarzu Centralnym w Szczecinie.
Pełna bólu
żona Izabela i syn Bohdan.

TAPETOWANIE posad- dam tapety — Marian Fluk, tel. 231-765, 10871-G
OKAZJA — chcesz mieć nowa oralkę, automaty- czną lub wirnikową oddaj starą do re- mentu kapitalnego. Za- kład Elektromechaniki „FAR”, ul. Legnicka 3a. 11623-G
SPRZEDAŻ
FIATA 1315 z częścią- mi zamiennymi pilnie sprzedam. Jasienica, ul. Anny 4. 12927-G
FIAT 126 p sprzedam, tel. 613-373 po 16. 12659-G
FIATA 126 p 600 (1980) sprzedam. Tel. 708-53 (15-18). 12459-G
SYRENE Boston (XI.1981) sprzedam. Słupska 5/2, Dabie. 12703-G
PÓL-PIE Mercedes 200 D sprawny sprzedam. Starogard ul. Szczeci- ska 128, tel. 77-14-61. 12701-G
MAGNETOFON Arla na gwarancji — sprzedam. Oferty Biuro Ogłoszeń Szczecin 12679.
SATURATOR sprzedam. Piękna 5/5 (16-20). 12705-G
GARAŻ murowany (Hanki Sawickiej) sprzedam. Tel. 793-754. 12754-G
TUJE na żywność sprze- dam. Kononki kolo Poganiana ul. Nowa 2 897-K

LOKALE
M-2 Warszawa śródmie- scie zamienie na mieszk- kanie Szczecin. Oferty Biuro Ogłoszeń Szczecin 12699
MIESZKANIE 2 pokoje, Pogodno, sprzedam, Tel. 222-341 po 16. 12700-G
POSZUKUJĘ M-3, Tel. 398-81. 12788-G
PANI poszukuje pokoju, Oferty Biuro Ogło- szeń Szczecin 12787-G
POSZUKUJĘ samodziel- nego mieszkania. Tel. 82-28-26. 12664-G
M-3 z telefonem sprze- dam lub zamienie na większe. Tel. 82-21-95. 12787-G
MIESZKANIE 2-pokojo- we (40 m kw.) do kapi- talny remont, sło- neczne, telefon, garaż, działka warzywno-owo- dowy przy ulicy Nad Odrą, zamienie na wiek- sze. Tel. 774-60. 12786-G
M-2 na słonecznym i M-2 osiedle Reda zamie- nie na M-3 w nowym budownictwie, Oferty Biuro Ogłoszeń Szczecin 11624.
M-5 spółdzielcze 4 poko- je w Gryficach zamienie na równorzędne Szczeci- nin-Droże, osiedle Sło- neczne. Tel. 22-18-57. 11534-G
DAM pokój za prowa- dzenie biblioteki. Oferty skrytka pocztowa 16 70-853 Szczecin 3, 10905-G
M-4 w Gubinie zamie- nie na mieszkie w Szczecinie. Oferty Biuro Ogłoszeń Szczecin 11636.
M-2 własnościowe cen- trum, nowe budowni- ctwo zamienie na wiek- sze nałchotniej dzielnicy Pogodno. Tel. 737-64. po godz. 17. 11637-G
POSZUKUJĘ M-2 na o- kres 2-3 lat. Tel. 775-8 od 17-19. 11549-G
POLICE — spółdzielcze M-3 nowe budownictwo lub M-4 do zastąpienia wrzesień, z garażem, za- mienie na M-4 w Szcze- cinie, Słoneczne Dabie. Złote Oferty Biuro O- głoszeń Szczecin 11651.
ZGUBY
27.IV zgubiono torbę/ka na przystanku autobus- owym przy ul. Wierzy- hory Uchłowskiego znalaz- cę proszę o zwrot. 11626-G

Z głębokim bólem zawiadamiamy, że 7 maja 1983 roku zmarła nagle nasza najukochańsza Mamusia, Bab- cia i Teściowa
śp.
Halina Toruńczyk
Msza św. odbędzie się w kościele przy ul. Słowackiego 12 maja br. o godz. 7.30. Pogrzeb w tym samym dniu o godz. 11 na Cmentarzu Cen- tralnym w Szczecinie.
Pogrążona w smutku i żalobie
RODZINA

Szczecińskiemu Urzędowi Morskiemu, rodzinie, przyjaciółom i znajo- mym, ks. Jerzemu Węgrzynowi z parafii pod wezwaniem św. Krzyża oraz wszystkim uczestniczącym w ostatniej drodze ukochanego
Męża i Tatusia
śp.
Andrzeja Abramowicza
serdeczne podziękowanie składa pogrążona w żalobie
ZONA z CÓRKA

Koleżance
WEADYSŁAWIE LEŃCZEJ
wyrazy serdecznego współzucia
z powodu śmierci
Córki
składają
współpracownicy z Malej Kaskady.
Mgr. inż.
WOJCIECHOWI CZYZOWSKIEMU
wyrazy szczerego współzucia z powodu śmierci
Matki
składają
współpracownicy z Rozgłośni Szczecińskiej Polskiego Radia i TV.

Wszystkim, którzy okazali pomoc, współzucie i wzięli udział w ostat- niej drodze naszej kochanej Mat- ki, Teściowej i Babi
śp.
Józefy Gerner
serdeczne podziękowania składają
SYN, SYNOWA I WNUCZKI.

Dr. ADAMOWI CZYZOWSKIEMU
wyrazy głębokiego współzucia z powodu śmierci
Matki
składają
dyrekcja, rada pedagogiczna pracowników oraz słuchacze Wy- działu dla Pracujących i Za- ocznego Zespołu Szkół Ekono- micznych nr 2 w Szczecinie.

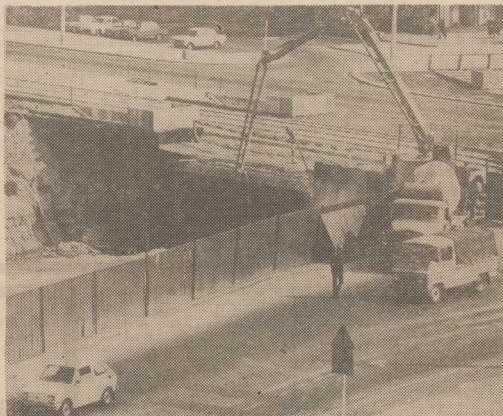
wpfu
— Boazeria z modrzewia —
deski o długości od 1 m do 1,5 m szerokości od 9,5 cm do 14 cm
cena za 1 m kw. — 1 700 zł.
Do nabycia w sklepie WPHW (z tapetami) ul. Grodzka 7, czynnym w godz. od 11 do 19 w poniedziałki od 13 do 19.
ZAPRASZAMY
2132-K

„KURIER SZCZECIŃSKI” — dziennik RSW „Prasa-Książka-Ruch” WDAWCA: Szczecińskie Wydawnictwo Prasowe REDAKCJA: pl. Holda Pruskiego 8 70-550 Szczecin skr. poczt. 70-928 Redaguje kolegium TELEFONY: centrala 100-21 sekretariat red. naczelnej 457-4 sekretariat redakcji 457-21 dz. korektorski 402-35 dz. ekonom.-morski 427-77 dz. sportowy 379-50 dz. łączności z Czytelnikami 450-21 OGŁOSZENIA: przyjmuje Biuro Reklam i Ośrodek 70-550 Szczecin ul. Holda Pruskiego 8 tel. 394-34. Za treść i termin druku ogłoszeń redakcja nie ponosi odpowiedzialności PRENUMERATA: przedsiębiorstwa i instytucje organizacje społeczno-polityczne składają zamówienia w miesięcznych oddziałach RSW „Prasa-Książka-Ruch” w miejscowościach z ad. w których nie ma oddziałów — w urzędach pocztowych lub u doręczycieli. Czytelnicy indywidualni onacają prenumeratę wyłącznie w urzędach pocztowych i u doręczycieli. Cena prenumeraty okres prenumeraty na pozostałe w terminach, od 25 listopada na styczeń i kwartał, i półrocze roku następnego i cały okres roku bieżącego. Cena prenumeraty miesięczna 109 zł kwartałna 327 półroczna 634 roczna 1308. Nr indeksu 35/84 Druk: Szczecińskie Zakłady Graficzne. R-6

NA ZAKOŃCZENIE budowy podziemnego przejścia pod al. Wyzwolenia czekamy ze zniecierpliwieniem chyba wszyscy. Dopiekiło już szczecinianom zdążanie z Niebuszewa do Śródmieścia długimi objazdami, a przejście sprzed budynku „Cezasu” do Delikatesses usytuowanych naprzeciw — to cała wyprawa.

GDY wczoraj odwiedziliśmy skrzyżowanie ul. Świerczewskiego i al. Wyzwolenia, zauważyliśmy na dnie wykopu zarys dwóch przeszłych klatek schodowych. Obecnie przy realizacji inwestycji zatrudnione są ekipy Szczecińskiego Przedsiębiorstwa Budownictwa Przemysłowego. Rozmawiamy z majstrzem Eugeniuszem Lachowskim.

— Na jakim etapie prac się znajdujemy? Jak widać, wykonujemy właśnie dolną płytę przejścia. Na piaskowej podсыpce wy-



Rozpoczęto drugą część tunelu

Na budowie przejścia pod al. Wyzwolenia

łana została warstwa chudego betonu, a na tym układamy izolację z trzech warstw papy przez

sączonej lepikiem. Jest to konieczne dla zabezpieczenia przyszłej budowli przed wilgocią.

Izolatory umieszczone w gruncie odsysające pompą wodę podskórna do rozwiązywania tymczasowe. W przyszłości, wokół ścian ułożona zostanie przez SPRI tzw. opaska drenażowa.

— Iglotfiltry umieszczone w gruncie odsysające pompą wodę podskórna do rozwiązywania tymczasowe. W przyszłości, wokół ścian ułożona zostanie przez SPRI tzw. opaska drenażowa.

go momentu i to jeszcze w tym roku.

Foto: Z. Jodkowski

Zanotowane dziś rano

Wstrętnei ludzie?

SKLEP spożywczy nr 241 przy al. Wojska Polskiego nie wyróżniał się dotąd niczym szczególnym. Zaopatrzenie było podobne jak w innych tego typu placówkach w naszym mieście, na może trochę szybciej i sprawniej obsługiwano klientów. Dziś rano wydarzyło się jednak w tym sklepie coś wręcz szokującego. Młoda ekspedientka, kasjerka nazwiskiem bodaj Finiks — poinformowała nas zdenerwowany Czynielnik — zaczęła przekrzykiwać na kupujących: — „Co za wstrętnei ludzie!”

Zdumiewające to zaiste traktowanie klientów, a ponieważ podobna skarga — powiedziała nam kierowniczka sklepu — wpływa na wspomnianą ekspedientkę nie pierwszy raz, warto więc zapisać, kto zatrudniona w pracy w handlu młode dziewczę, które lekceważy i obraża klientów?

Ciekawe wystawy w Klubie Garnizonowym

W KLUBIE Garnizonowym przy ul. Wawrzyniaka trwa zorganizowana z okazji Dnia Zwycięstwa wystawa fotograficzna pod nazwą „TRZYMAJMY STRAZ NAD ODRĄ I BAŁTYKIEM” oraz „WALKA I ODBUDOWA”. Składa się na nią wiele interesujących fotografii, z których większość posiada już wartość historyczną. Szerzej prac wykonali fotoreporterzy szczecińskich gazet, m. in. Stefan Cieślak, Jerzy Undro i Zbigniew Jodkowski.

Jednocześnie koło plastyków-amatorów przy Klubie Garnizonowym „El-Am” ekspozuje swoje prace o szerokim wachlarzu tematycznym.

Kierownictwo klubu serdecznie zaprasza mieszkańców miasta do zwiedzania obu wystaw, w godz. 8-18. Wstęp wolny. (sasp)

Kronika wypadków

WCZORAJ o godz. 18.30 na ul. Traugotta wbiegł niespodziewanie na jezdnię, prosto pod koła „Trabant” 39-letni Kazimierz L., który — jak wynika z informacji MO — znajdował się pod działaniem alkoholu. Rannego odwieziono do szpitala.

W Świnoujściu na parking samochodowym „Flak” 129p SZS 2335 kierowany przez Marka B. cofając się potrącił 5-letniego Daniela A. Dziecko, u którego wystąpiły objawy wstrząśnienia mózgu, lekarz pogotowia skierował do szpitala. (ap)

Odbieramy kartki na czerwiec br.

WYDZIAŁ Handlu i Usług UM w Szczecinie informuje, że po odbiór kartk zaopatrzenia na czerwiec zgłaszać się należy w Oddziale Reklamacyjnym przy ul. Robotniczej 26 w następujących terminach:

I. Zakłady pracy w dniach od 12 do 14 maja br. w godz. 8-14 w wyznaczonych dniach i godzinach, które podano na zapotrzebowaniach z maja.

II. Dla osób indywidualnych w godz. 8-14.30, we wszystkie soboty od 8 do 12 odbierać należy kartki wg następującego harmonogramu:

12 maja (czwartek) nr 1-1000,
13 maja (piątek) nr 1001-2000,
14 maja (sobota) nr 2001-2500,
16 maja (poniedziałek) nr 2501-3500,
17 maja (wtorek) nr 3501-4500,
18 maja (środa) nr 4501-5500,
19 maja (czwartek) nr 5501-6500,
20 maja (piątek) nr 6501-7500,
21 maja (sobota) nr 7501-8000,
23 maja (poniedziałek) nr 8001-9000,
24 maja (wtorek) nr 9001-10000,
25 maja (środa) nr 10001 wzwyż.

Kartki na czerwiec wydawane będą do 31 maja br.

Psy niszczą zielen!

Wiosna na kwietnikach

MIEJSKIE klomby i place nabrły kolorów. Już kwintę czerwone i żółte tulipany, białą się narczyzy i stokrotki, przyciągają wzrok granatowe i bordowe płatki brotaków. Trawa wyrosła po mąjowych deszczach tak bujnie, że trzeba było zrobić jej pierwsze poszrzyżyny.

Szczecinianie zabrali się również na serio do porządkowania balkonów. Wiele osób w skrzyżunku posadziło kwiaty. Na ten cel kwaciarnie przygotowały 90 tys. brotaków i stokrotek. Już je zresztą rozdano. Inni tradycyjnie czekają, aż minie „trzech ogrodników” i przymrozki przestaną zagrażać delikatnym kwiatom, mniej odpornym na koprysy aury.

Wiosenna zielen na miejskich klombach powinna wytrzymać do

połowy czerwca. Polem pojawią się inne kwitnące rośliny. Przede wszystkim — różne odmiany bagonii i róż. Pracownicy Przedsiębiorstwa Zieleni Miejskiej są jednakże zaniepokojeni bardzo buszowaniem psów po miejskich trawnikach. Szczególne spustoszenie przez te czworonogi dokonane jest na zielonych ciałach w al. Jedności Narodowej oraz na Jasnym Błoniach. Właściciele prowadzący psy bez smyczy, więc sympatyczne skądinąd zwierzęta rozgryzają klomby, gryzą krzewy i ekskrementami niszczą delikatne iglaki. Z tego powodu np. bukszan przy Pomniku Czemu Polakom wygląda bardzo rażąco, mimo iż ma aż 3 lata! A przecież ogrodnicy miejscy abają o kwiaty i trawniki po to,

Propozycje rzemieślników

Lokalne materiały dla budownictwa

WOJEWÓDZKI Zarząd Budownictwa Ogólnego i Komunalnego w Szczecinie jest inicjatorem wielu przedsięwzięć wychodzących naprzeciw potrzebom budownictwa ogólnego i jednorodzinne. Koordynuje je między innymi działania lokalnych możliwości przy produkcji materiałów budowlanych.

ZARZĄD wraz z Ośrodkiem Informacji Naukowej i Postępowo Techniczno-Organizacyjnego „Intorg” wydał specjalny informator. Zawiera on dane dotyczące produkcji lokalnych materiałów i prefabrykatów budowlanych oraz organizacji ich sprzedaży dla budownictwa indywidualnego i jednorodzinne-go w województwie szczecińskim.

JEST także wykaz adresów wszystkich przedsiębiorstw i placówek handlowych zajmujących się dostawą różnych materiałów budowlanych. Wreszcie zaprezentowano także spółdzielnie i rzemieślnicze zakłady świadczące usługi produkcyjne dla potrzeb budownictwa jednorodzinne-go.

Z inicjatywy WZOBK zorganizowano także przed miesiącem wystawę pn. „Dom dla Ciebie”, która cieszyła się obrotowym powodzeniem. Zaprezentowano na niej wielorakie propozycje dla zrzeszonych indywidualnych inwestorów. Bardzo obszernym działem była ekspozycja różnych materiałów budowlanych. Prezentowały je zarówno przedsiębiorstwa państwowe, spółdzielcze, jak i indywidualni rzemieślnicy.

DZIŚ chcemy zaprezentować propozycje rzemieślnika Stanisława Bohosiewicza ze Szczecina. Wystawil on prototyp bloku ściennego wiórowo-cementowego. Interesowali się nim zarówno konstruktorzy jak i architekci. Pozostaje nadal propozycją, która w dobie niedostatku materiałów budowlanych winna zainteresować się specjalistów, wyprzedzając się co do możliwości wykorzystania w budownictwie. Jak się dowiadujemy, produkcja może być podjęta na szerszą skalę pod warunkiem wydania pozytywnej opinii i zgłoszenia zapotrzebowania.

Z informacji uzyskanej od producenta wynika, że blok ten o wymiarach 100 na 50 cm i grubości 16 cm waży zaledwie 24 kg. Ma bardzo korzystny współczynnik przenikania (dotyczy to ciepłoty) i może być wykorzystany do stosowania jako wypełnienie ścian zewnętrznych przy konstrukcjach szkieletowych. A także przy ścianach działowych, wypełnieniach

stropów itp. Jeden blok zastępuje mur z około 160 cegieł czerwonych. Podstawowa zaleta to taniść. Jeden blok kosztuje 300 zł, zaś cegły (odpowiadające tym wymiarom i parametrom) aż 1000 zł. Inne zalety to lekkość, dobry współczynnik ciepła suchy mur, dźwiękochłonność, łatwość w montażu i transporcie, wreszcie ognioodporność.

NIE naszą rolą jest ocena tego materiału. Sądzimy że na ten temat mogą wypowiedzieć się jedynie specjaliści. Z wstępnych i nieoficjalnych opinii możemy natomiast, że jest i może to być materiał atrakcyjny z uwagi na niską cenę i inne zalety. Można też błędnie wykorzystać nie tylko w budownictwie indywidualnym, ale także w wielkopłytowym o szkieletowej konstrukcji, dom dla Ciebie! Do innych tematów będziemy wracać w kolejnych publikacjach. (w)

Klub Naukowy zaprasza

„Człowiek współczesny a fenomen techniki”

12 BM o godz. 17 odbędzie się w Klubie Członka Nauki przy ul. Wielkopolskiej 19 spotkanie z doc. drem hab. Józefem Bańką, dyrektorem Instytutu Filozofii Uniwersytetu Śląskiego na temat: „Człowiek współczesny a fenomen techniki”. J. Bańka zajmuje się problemami filozofii i filozofii techniki. Jest autorem 150 publikacji poświęconych głównie wpływowi procesów technicznych na życie i psychikę człowieka. Najważniejsze z nich to: „Filozofia techniki”, „Być i myśleć” oraz „Ja teraz” i „Ułomki człowieka współczesnego” (wkrótce ukazać się ma w księgarniach). (1)

Notatnik szczeciński

● SPOTKANIE z przedstawicielem Międzyzdrojowego Członka Krzyża z Genewy Laurą Spozdańską odbędzie się dziś w środę o g. 17 w klubie „Trans”. W programie film o życiu i twórczości Duniana i dyskusja nt. „Zasady międzynarodowego prawa humanistycznego”.

● WCZORAJ angielski klub producenta wynika, że blok ten o wymiarach 100 na 50 cm i grubości 16 cm waży zaledwie 24 kg. Ma bardzo korzystny współczynnik przenikania (dotyczy to ciepłoty) i może być wykorzystany do stosowania jako wypełnienie ścian zewnętrznych przy konstrukcjach szkieletowych. A także przy ścianach działowych, wypełnieniach

● KLUB Seniora przy klubie „Remedium”, ul. M. Skłodowskiej-Curie 11, zaprasza dziś o godz. 8 na wieczór muzyki w programie: koncert fortepianowy oraz wieczór taneczny. Wstęp wolny.

● JUTRO, w czwartek o godz. 17 w DK „Hejman” (ul. 8 Maja 10) nastąpi otwarcie wystawy malarskiej i spotkanie autorskie z Jadwigą Roszak.

● KLUB osiedlowy SSM przy ul. Jodłowej 7 zaprasza w ramach dekady młodzieżowej „Mój dom — nasz dom” — Polska! 18 bm. o g. 17 na koncert muzyki poważnej a 18 bm. o godz. 17 na koncert muzyki młodzieżowej.

● SM „DAB” organizuje w czwartek o godz. 18 w świetlicy przy ul. Ustki 13 w Dąbku spotkanie seniorów z lekarzem, który będzie mówił o rewalidacji, czyli co robić aby dużej żyć?

● SPOTKANIE emerytów i rencistów z lekarzem, który będzie mówił o „Pozytion” dziś 18 bm. o godz. 17.

Komunikat DOKP

W ZWIĄZKU z pracami drogowymi na odcinku Stargard Szcz. — Kluczewo — Pyrzyce od dnia 11 do 27 maja br. w dni robocze odwołano następujące połączenia pasażerskie: pociąg rel. Stargard Szcz. (odj. g. 9) — Godków — na odcinku Stargard — Pyrzyce, pociąg rel. Gryfino (odj. g. 10.25) — Stargard Szcz. na odcinku Pyrzyce — Stargard i pociąg rel. Stargard Szcz. (odj. g. 18.45) — Szczecin Gł. (przyj. g. 18.25) na odcinku Stargard — Pyrzyce. W miejsce połączeń pociągów nie będzie komunikacji zastępczej. (wys)