

Koszaliny

Proletariusze wszystkich krajów łączcie się!

**Uchwałę VII Plenum  
Komitetu Centralnego PZPR**  
»O wynikach wykonania planu  
6-letniego i podstawowych za-  
łożeniach planu 5-letniego  
w latach 1956-1960«  
Część 1.  
zamieszczamy na stronie 2, 3, 4 i 5

# Głos KOSZALIŃSKI

Wyd. A  
Cena 20 gr

ORGAN KOMITETU WOJEWÓDZKIEGO PZPR

Rok V. Piątek, 3 sierpnia 1956 roku Nr 184 (1196)

Żniwa

Żniwa



We wszystkich powi-  
tach naszego wojewódz-  
twa zaczęto już kosić  
żyto. W gospodarstwie  
Tursko (zespół PGR  
Świerzenko), prace przy  
żniwach także idą peł-  
ną parą.  
Na zdjęciu: traktorzy-  
sta Haine Riebe oraz  
Stefan Poznachowski,  
pracujący na sнопowią-  
załce typu „Agrostroj”,  
rozpoczęli żęć 23-hek-  
tarowego łanu żyta.  
Fot. W. Grabowski

## Po VII Plenum

**K**AŻDY z nas, każdy członek partii, każdy obywatel — bo przecież Plenum Komitetu Centralnego jest wydarzeniem politycznym o ogólnonarodowym znaczeniu — z uczuciem zadowolenia czytał dokumenty VII Plenum KC PZPR. Dla wszystkich oczywiste jest teraz, że wyniki obrad odzwierciedlają pragnienia społeczeństwa i członków partii. Powstały więc wszelkie warunki konsolidacji całej partii wokół jej programu i linii generalnej, a zatem owocnego wypełniania zadań, jakie dyktują potrzeby rozwoju kraju.

To, co cała partia, wśród trudu i licznych pomysłów, wśród ognia bolesnej, namiętnej dyskusji uzyskała w niełatwym okresie trwającym od III Plenum do obecnych dni — nowy kurs na demokratyzację, na pełne wcielenie w życie zasady socjalistycznej praworządności, na pełne stosowanie leninowskich zasad w życiu partyjnym i państwowym — wszystko to zostało utrwalone — uznane za kierunek właściwy, za drogę słuszną, od której nie odstąpimy, za proces, którego kształtowanie trwać będzie jeszcze długo, będzie prowadzony przez partię z nieugiętą konsekwencją. Uchwała Plenum o sytuacji politycznej i gospodarczej kraju i zadaniach partii stwierdza kategorycznie, że „kurs na demokratyzację życia kraju, na likwidację następstw i pozostałości kultu jednostki, na ugruntowanie socjalistycznej praworządności, powinien nadal być z całą konsekwencją realizowany jako jedyna droga umocnienia władzy partii i władzy ludowej z masami i wciągnięcia milionowych rzesz narodu do rzeczywistego udziału w rządzeniu państwem i w budownictwie nowego socjalistycznego życia”.

Wiemy wszyscy, że walka o demokratyzację nie potoczy się jakąś gładką drogą, bez przeszkód, bez wybojów. Walka ta odbywa się w skomplikowanej sytuacji politycznej i ekonomicznej. Przeszkadza i utrudnia przeprowadzenie niezbędnych zmian balast złych przyzwyczajęń, konserwatyzm, bądź też nacisk biurokracizmu, rozrośniętego, rozpasanego w minionym okresie. Ale przecież przy jednolitym dążeniu, która w ferworze ostatnich dyskusji niejednokrotnie była wystawiana na próbę, przy jednogłośnie — niełatwiej o jednolity wysiłek, o jednolity czyn. A jednolity zawsze decyduje o zwycięstwie — zwłaszcza, że dziś osiągnąć jednolitość nie mechanicznie, nie bezmyślnie, lecz wynikającą z głębokiego poczucia wspólnoty dążeń, z poczucia współodpowiedzialności za kraj, za partię. Walka o demokratyzację — to owoc przemysleń, dyskusji, pragnień nas wszystkich. By na tej drodze czynić dalsze postępy — potrzeba pracy, osobistego zapалу, osobistego wkładu każdego z nas — członków partii.

Ocena naszego dorobku i niedomagań gospodarczych kraju, a w szczególności poziomu żyłowej jego mieszkalniczej, dokonywana przez nas samych na zebraniach partyjnych, jakże burzliwych w ostatnim okresie, zbliża się z analizą dokonaną przez VII Plenum. Rzetelna, wnikliwa ocena przeszłości i obecnych możliwości wymaga, by wszyscy członkowie partii uświadomili sobie rzeczywistą sytuację gospodarczą Polski, charakter jej trudności oraz realne możliwości poprawy istniejącego stanu rzeczy. Postulat ten jest niezmiernie ważny. Jeśli chcemy z rozumą, z poczuciem odpowiedzialności, bez demagogii, ale również bez uciekania wstecz w przeszłość, „drotwej mowy” zabierać głos w sprawach, które przecież każdego obchodzi i każdego boli, trzeba znać istotę naszych trudności gospodarczych.

Ustalone i przyjęte przez Plenum wytyczne planu 5-letniego zakładają takie tempo przyrostu produkcji przemysłowej i rolniczej, które pozwolą na 30-procentową podwyżkę średnich realnych płac, na 30-procentowy wzrost przeciętnych dochodów na głowę ludności wiejskiej oraz na wybudowanie 1200 tysięcy izb mieszkalnych w ciągu pięcioletnia. Wzrost stopy żyłowej — to centralny punkt, podstawowe założenie planu pięcioletniego. Dokładne zaznajomienie się z dokumentami VII Plenum rzuca jasne światło na ten problem i pozwala każdemu z nas na wyrobienie sobie szerokiego poglądu na stan naszej gospodarki i na realność nakreślonych zadań. W referacie oraz rezolucji poświęconej sprawom gospodarczym uwzględniono wszystko, co cennego, nowego, pożytecznego wniosła dyskusja do analizy naszych trudności gospodarczych. Każdy z nas, czytając tę analizę, odnajdzie w niej także i swoje myśli, także i swoje własne propozycje, także i swoje własne postulaty, wypowiediane często w chwilach najboleśniejszych, na przykład no tragicznych wypadkach poznańskich. Dość przypomnieć oceny stwierdzające, iż chcąc poznać tio wypadków poznańskich — jakkolwiek wroźowi udało się boleśnie nas ukozić — trzeba przede wszystkim sięgnąć do ich socjalnych korzeni — że wypadki poznańskie nie mogą być powodem zatrzymania procesu demokratyzacji.

Iluż naszym postulatom odpowiada wskazanie, że koniecznym warunkiem wykorzystania rezerw przedsiębiorstw socjalistycznych jest zwiększenie bezpośredniego materialnego zainteresowania załóg rezultatami gospodarki zakładu. Przykładów podobnych można przytoczyć bez liku.

Z prawdziwym zadowoleniem przyjęliśmy fakt, iż Plenum stanęło na stanowisku nieugiętego przestrzegania zasad socjalistycznej praworządności i zatwierdziło wszystkie decyzje zapewniające rehabilitację osób niewinnie skazanych, naprawienie wyrządzonych szkód i pociągnięcie do odpowiedzialności osób winnych brutalnego łamania praworządności. Rewizja procesu Różańskiego, zarządzonej decyzją Sądu Najwyższego świadczy, że postawa naszej partii w walce z wypaczeniami berioowszczyzny jest nieugięta.

(DOKONCZENIE NA STR. 6)

## Niższe normy, większe zarobki dla traktorzystów POM

WARSZAWA. Ministerstwo Rolnictwa wprowadziło ostatnio bardzo istotne zmiany w normach wydajności pracy dla traktorzystów POM. Jak wykazała bowiem dotychczasowa praktyka, nie wszystkie dotychczasowe normy były właściwie ustalone.

Zmiany idą w kierunku zmniejszenia niektórych obo wiązujących dotychczas norm, co pozwoli traktorzy- stom na ich łatwiejsze prze- kraczanie, a to zaś z kolei wpłynie na wzrost zarobków. Najważniejsze zmiany polegają na tym, że zmniejszo- no normy dla prac wykony- wanych w trudnych warun- kach glebowych i tereno- wych, wprowadzono normy na prace, przeprowadzane na małych działkach, oraz obniżono normy dla traktorz- ystów, pracujących przy zbiorach zbóż o plonie więk- szym niż 20 q z ha.

POM-y mogą obecnie stoso- wać zmniejszone normy wydaj- ności prac polowych wykony- wanych ciągnikami „Zetor” i „Urus” na polach o powierzchni ni do 1 ha. Traktorzyście, który dla wykonania normy zmiano- wej musi pracować ciągnikiem

6 TON ZBOŻA  
DLA PAŃSTWA  
6 ton żyta z tegorocz-  
nych zbiorów dostarczył  
państwu zespół PGR  
Przybyradź. W zespole  
tym sprawnie zorganizo-  
wano prace żniwne. Sko  
(Dokończenie na str. 5)

## W hołdzie bohaterom



31. VII br. w przededniu 12-iej rocznicy Powstania Warszawskiego na rogu ul. Nowogrodzkiej i Kruczej w Warszawie, w mieście, gdzie żołnierze GL zorganizowali akcję bojową na lokal hitlerowski — odbyła się uroczystość odsłonięcia tablicy pamiątkowej.

Na zdjęciu: warty honorowa przy tablicy pamiątkowej.  
CAF — fot. Dąbrowiecki

## Go dzień miesie

DYREKCYJA By-  
towski ZPT  
— jedna z nielicz-  
nych w naszym wo-  
jewództwie — sy-  
stematycznie zawi-  
111,3 proc. nam telefoniczny  
meldunek, że pian  
za miesiąc lipiec  
wykonano w 111,3  
procent.

**Raj stonki**  
Na terenie gromad Pobocze, Głowczyce i Darnica wykryto wiele ognisk stonki ziemniaczanej. Niestety, brak jest tam środków owadobójczych, które umożliwiłyby zwalczanie szkodnika. Warto, aby WZGS i Prezydium Wojewódzkiej Rady Narodowej spowodowały dostarczenie dostatecznej ilości środków.

**Mleko**  
Z dnieniem 1 sierpnia br. podniesione zostały ceny na mleko z dostaw ponadobowiązkowych. I tak w naszym województwie za 1 litr przeliczeniowy mleka 1-szej klasy dostawca otrzymuje 2,28 zł (po przednio 2 zł), za mleko 2-giej klasy 1,80 zł (poprzednio 0,90 zł). Cena mleka z dostaw obowiązkowych pozostaje bez zmian.

## Uratował dziecko

Dnia 30 lipca br. 8-letni chłopczyk bawił się beztrosko przy brzegu Słupi, bez opieki starszych. W pewnym momencie chłopczyk zbyt się wychylił i wpadł do wody. Chłopczyk utonąłby, gdyby nie przechodzący tamteży melczyzna. Wskoczył on do wody i pomógł chłopcu z pomocą. Wkrótce chłopczyk był już na brzegu. Tym odważnym ratownikiem okazał się Kazimierz Ambroży, robotnik budowlany. Jego obywatelska postawa zasługuje na pełne uznanie.

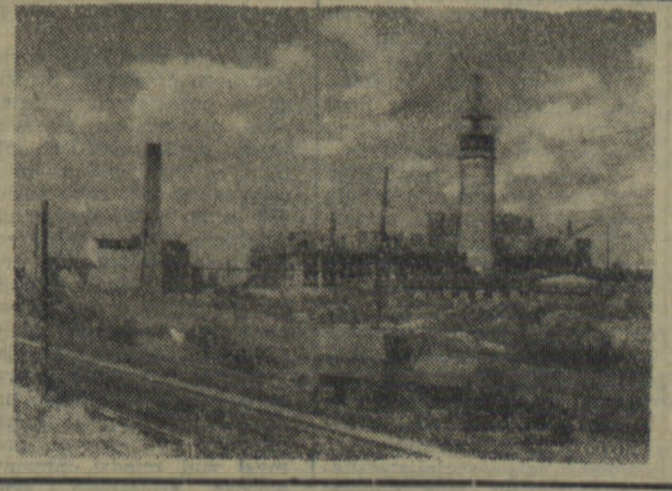
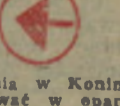
P. D.

## ZOSTAŃ Chłwiti

**Bułganin i  
Chruszczow przyjęli  
parlamentarzystów  
Pakistanu**

MOSKWA. W dniu 2 sierp-  
nia przewodniczący Rady Mi-  
nistrów ZSRR Bułganin i  
pierwszy sekretarz KC  
KPZR Chruszczow przyjęli  
przebywającą w Związku Ra-  
dzieckim delegację Zgroma-  
dzenia Narodowego Pakista-  
nu z Mohammedem Alub Hu-  
rem na czele i odbyli z nią  
przyjaźniłą rozmowę.

## Budowa elektrowni w Koninie



Elektrownia w Koninie be-  
dzie pracować w oparciu o  
miejskowe zasoby węgla bra-  
nietnego. Obecnie trwają in-  
tenzywne prace budowlane.  
W bm. rozpoczynają się monta-  
ż kotłowni i urządzeń energety-  
cznych.  
Rozruch elektrowni nastąpi  
w 4 kwartale przyszłego ro-  
ku.  
Na zdjęciu: fragment budo-  
wy elektrowni.

# O wynikach wykonania planu 6-letniego i podstawowych założeniach planu 5-letniego w latach 1956 - 1960

## Uchwała VII Plenum Komitetu Centralnego PZPR

### Wyniki wykonania planu 6-letniego

Polska Ludowa w ciągu minionych 6 lat dokonała ogromnego kroku naprzód w rozwoju sił wytwórczych i socjalistycznym przekształceniu gospodarki narodowej. Wielkie zadania postawione na I Zjeździe PZPR i następnie rozwinięte w uchwałach przez Sejm ustawie o planie 6-letnim — zadania przekształcenia Polski w kraj przemysłowo-rolniczy oraz umocnienia i rozszerzenia socjalistycznych stosunków produkcji zostały w zasadzie zrealizowane. W rezultacie ofiarneho trudu mas ludowych wzrosło znaczenie Polski Ludowej w obozie socjalistycznym i w świecie. Zmniejszyła się rozpiętość pomiędzy poziomem ekonomicznym naszego kraju a rozwiniętymi krajami kapitalistycznymi.

Historyczną zdobyczą minionego okresu jest poważna rozbudowa całej gospodarki narodowej, a zwłaszcza podstawa jej dalszego rozwoju — przemysłu ciężkiego. W okresie planu 6-letniego wzrosła również, aczkolwiek w mniejszym stopniu, produkcja przemysłu lekkiego i rolnospożywczego, zapewniając wzrost spożycia głównych artykułów konsumpcyjnych.

W okresie sześciolecia włożono wielki wysiłek w odbudowę Warszawy i w zagospodarowanie Ziemi Odzyskanych. Procesowi socjalistycznej industrializacji towarzyszył: burzliwy wzrost liczebny klasy robotniczej i inteligencji pracującej oraz wzrost kwalifikacji technicznych i poziomu kulturalnego robotników.

Zmiany w życiu wsi spowodowane przez industrializację kraju wpłynęły na wzrost aktywności politycznej, produkcyjnej i kulturalnej małopolskich i średnioludowych chłopów.

Jednakże jedno z podstawowych zadań planu 6-letniego — podniesienie średnich realnych płac robotniczych o 40 proc., a średnich realnych dochodów na głowę ludności miejskiej i wiejskiej o 60 proc., nie zostało osiągnięte. Mieszkań w miastach i osiedlach miejskich zbudowano o wiele za mało — w stosunku do potrzeb — mimo wykonania planu budownictwa mieszkaniowego.

Nie osiągnięto założonego w planie wzrostu produkcji rolniczej, co spowodowało niewykonanie planu zaopatrzenia ludności w artykuły spożywcze.

W przemyśle nie osiągnięto założonego w planie 6-letnim na rok 1955 poziomu produkcji szeregu podstawowych artykułów, jak węgiel, energia elektryczna, nawozy sztuczne, materiały budowlane, tkaniny bawełniane itd. Jakości wielu wyrobów przemysłowych była niedostateczna. W wielu gałęziach przemysłu nie zapewniono niezbędnego rozwoju postępu technicznego.

Przebieg wykonania planu 6-letniego nie był równomierny. W realizacji planu 6-letniego możemy wyróżnić 3 okresy. Lata 1950 i 1951 były okresem pomyślnego wykonywania zadań planu. Jednakże już w ciągu 1951 r. na tle gwałtownego zaostrzenia sytuacji międzynarodowej, powstała konieczność budowy w szybkim tempie dużego przemysłu obronnego i poważnego zwiększenia wydatków na obronę kraju. W związku z tym pierwotnie ustalone założenia planu 6-letniego zostały faktycznie zmienione. Począwszy od drugiej połowy 1951 r. weszliśmy w stan nadmiernej napięcia w całej gospodarce narodowej. Na przełomie 1953 i 1954 roku — na podstawie uchwał

IX Plenum KC i II Zjazdu PZPR — nastąpiła ponowna rewizja polityki gospodarczej w kierunku złagodzenia napięcia w gospodarce narodowej, zmniejszenia dysproporcji między rozwojem przemysłu a rozwojem rolnictwa oraz zapewnienia wzrostu stopy życiowej ludności.

Utworzenie w okresie planu 6-letniego silnej bazy przemysłowej i okrzepnięcie socjalistycznych stosunków produkcji stwarzają podstawę do systematycznego wzrostu poziomu życia ludności pracującej przy jednoczesnym likwidowaniu poważnych błędów i braków w systemie kierowania i zarządzania gospodarką oraz przewyciężenia dysproporcji, które wystąpiły w dotychczasowym rozwoju gospodarki narodowej.

	Jedn. Plan na 1955		Faktyczna produkcja w 1955 r.	Proc. wykonania planu	Wskaźnik wzrostu produkcji	
	miary	wg planu 6-letniego			1955 1955	(1951 = 100) = 100
Węgiel kamienny	min	100,0	94,5	94,5	362	128
Koks	tys. ton	9.940	10.830	108,9	431	174
Stal surowa	" "	4.280	6.620	154,6	363	192
Cynk	" "	137,8	155,3	112,6	146	144,3
Aluminium hutnicze	" "	12,0	20,4	170	—	—
Energia elektryczna	min kWh	19.300	17.751	92,0	489	214
Cement	tys. ton	4.950	3.813	77,0	296	163
Nawozy azotowe i fosforowe w czystym składniku	" "	480,0	280,0	58,3	378	194
Kwas siarkowy 100%	" "	840,0	650,0	77,3	249	163
Obrabierarki do metali	szt.	11.700	10.054	85,9	357	284,5
i drewna	tona	41.800	29.253	70,0	14-krotnie	297,6
Maszyny dla przemysłu chemicznego	tys. ton	19,0	21,0	110,5	777	795,0
Maszyny wirujące	tys. szt.	163,0	200,0	122,7	777	393,2
Clągnięty Stalki pełnomorskie (wodowane)	tys. DWT	142,0	8.052	73,2	—	320
Samochody ciężarowe	szt.	25.000	12.480	49,9	—	80-krotnie
Wyroby emalowane	tys. ton	17	17	100,0	198	170,0
Wyroby ocynkowane	" "	27	26,0	96,3	brak dan.	214,5
Aparaty radiowe	tys. szt.	300	641,3	213,7	296	697,7
Tkaniny bawełniane	min m	609,2	664,0	109,1	176	140
Tkaniny wełniane	" "	74,9	75,7	101,1	199	153,2
Obuwie skórzane (bez produkcji przemysłowej)	min par	22,1	24,6	111,3	19	288
* Dane przedwojenne obejmują tylko obuwie produkowane mechanicznie.						
Wyroby gumowe (z obuwem)	tys. ton	64,0	74,1	115,8	727	385
Wyroby farmaceutyczne	min zł w cenach zmiennych	100	831,8	100,4	171	12-krotnie
Porcelana stołowa	tys. ton	9,5	9,8	115,3	306	143,3
Szkló	" "	285,4	305,4	107,0	261	194,3
Papier	" "	530,8	402,3	75,8	286	151,7
Cukier	" "	1.100	89,1	8,1	194	132
Papierosy	min szt.	30.000	37.468	124,9	dane nieporównywalne	170,0

Choć tempo wzrostu produkcji podstawowych artykułów przemysłowych było bardzo wysokie, produkcja większości z nich nie osiągnęła w roku 1955 poziomu przewidzianego w planie 6-letnim. Obok wyrobów, których produkcję przewidziano w planie 6-letnim w toku realizacji planu wprowadzono do produkcji znaczną ilość nowych wyrobów uprzednio nie objętych planem.

Kilkakrotnie przekroczone zostały pierwotne założenia produkcji przemysłu obronnego. Wzrost produkcji obronnej wpłynął na przekroczenie planu 6-letniego w przemyśle maszynowym łącznie z przemysłem metalowym oraz w przemyśle chemicznym pomimo niewykonania planu produkcji szeregu podstawowych wyrobów w tych przemysłach. Produkcja socjalistycznego przemysłu maszynowego łącznie z metalowym, która miała osiągnąć w 1955 roku

poziom 332 proc. w porównaniu z 1949 r. faktycznie osiągnęła wraz z produkcją obronną 471 proc. Podobnie produkcja przemysłu chemicznego, która miała osiągnąć poziom 369 proc. faktycznie wyniosła wraz z produkcją obronną — 419 procent.

Ponadto produkcja socjalistycznego przemysłu drobno- i małoseryjnego w pozostałych gałęziach poza przemysłem maszynowym, metalowym i chemicznym, w myśl planu miała osiągnąć w 1955 roku poziom 453 proc. W porównaniu z rokiem 1949, a faktycznie osiągnęła poziom 488 proc.

W okresie planu 6-letniego stworzono i rozbudowano wiele nowych gałęzi produkcji przemysłowej jak: przemysł okrętowy, przemysł łazek toczonych, przemysł precyzyjno-optyczny, przemysł aluminiowy, przemysł rud miedzi, przemysł włókien sztucznych i syntetycznych, przemysł samochodowy i 1950,

Uruchomiono produkcję szeregu maszyn i urządzeń o poziomie zbliżonym do światowej techniki — znacznie wzrosł zasięg mechanizacji produkcji.

Okres planu 6-letniego był okresem wielkiego wysiłku w westynginym i dużego wzrostu budownictwa. W tym okresie zbudowano wiele nowych zakładów przemysłowych — w tym obiekty tej miary co Nowa Huta i Kędzierzyn, szereg wielkich elektrowni, zakłady przemysłu maszynowego, kopalń itd.

U podstaw wszystkich tych osiągnięć leży bohaterki wysiłek klasy robotniczej i inteligencji pracującej, całego narodu polskiego. W ciężkich warunkach, w zmaganiach z wielkimi trudnościami nasza klasa robotnicza wykazała bardzo wiele świadomości politycznej, hartu i ołarności na rzecz wielkiej sprawy budownictwa socjalizmu.

Niezwykle wysokie tempo wzrostu produkcji przemysłowej, transportu i łączności, budownictwa i inwestycji, oświaty i kultury zostało osiągnięte w warunkach dotkliwego braku wykwalifikowanych kadr i niezbędnego doświadczenia w realizacji założonych zadań ekonomicznych, technicznych i organizacyjnych na skalę uprzednio w Polsce nieznaną.

Szybki rozwój przemysłu i budownictwa umożliwił znaczny wzrost zatrudnienia. Za- trudnienie w gospodarce socjalistycznej poza rolnictwem wzrosło w 6-lacie o 2.191 tys. osób, tj. o 60 proc., a poza rolnictwem, łącznie z gospodarstwą nieuspołecznioną — o 1.726 tys. osób, tj. o około 40 proc.

Powstały nowe okręgi przemysłowe, uczyniono duży krok naprzód w kierunku uprzednio słowienia i rozwoju gospodarstwa takich zaciolonych góspodarczo województw, jak: krakowskie, rzeszowskie, lubelskie. Poważnie rozwinięty się przemysł w województwie kieleckim. W okresie sześciolatki nastąpił również — choć niewielki — wzrost produkcji rolniczej. Globalny wzrost produkcji rolnictwa wyniósł około 19 proc., w tym produkcji roślinnej 9,7 proc., produkcji zwierzęcej około 34 proc., a wzrost produkcji w państwowych gospodarstwach rolnych około 93 proc. w dużej mierze dzięki zagospodarowaniu odłogów.

Zapoczątkowano w tym okresie proces socjalistycznej przebudowy wsi. Około 10 tysięcy spółdzielni produkcyjnych stanowi już poważny czynnik polityczny i gospodarczy, a przedsięwzięte w ostatnim okresie dalsze środki zmierzające do odpowiedniego umocnienia i rozwoju gospodarki spółdzielczej, powinny zapewnić pełne wykorzystanie stworzonej w okresie planu 6-letniego bazy spółdzielczej produkcji dla szerszego rozszerzenia istniejących i powstawania nowych gospodarstw zespólowych. Sektor socjalistyczny, państwowy i spółdzielczy, obejmując przeszło 1/5 ogólnej powierzchni użytków rolnych.

Handel zagraniczny był ważnym czynnikiem w realizacji planu 6-letniego, zwłaszcza jako instrument współpracy gospodarczej z krajami obozu socjalizmu. Ogólne obroty handlu zagranicznego wzrosły w 1955 roku o 43,6 proc. w porównaniu z rokiem 1949, pewnej poprawie uległa jego struktura. Między innymi zastąpiłiśmy na rynkach zagranicznych jako eksporter maszyn i urządzeń przemysłowych.

W toku realizacji planu 6-letniego, ze szczególną silą uwydatniło się znaczenie współpracy gospodarczej Polaki z krajami obozu socjalizmu, a zwłaszcza ze Związkiem Radzieckim, którego pomoc techniczna i finansowa odegrała doniosłą rolę w rozwoju naszej gospodarki.

II. W toku realizacji planu 6-letniego wystąpiły z jednej strony poważne trudności obiektywne, z drugiej zaś popełnione zostały poważne błędy. Doprowadziło to do wypaczeń i dysproporcji w wykonaniu zadań planowych, zwłaszcza jeśli chodzi o wzrost stopy życiowej.

Główną słabością gospodarki narodowej w sześcioleciu było niedostateczne zabezpieczenie rozwoju produkcji rolniczej, jak również słabe powiązanie zadań wzrostu produkcji przemysłowej, zwłaszcza przemysłu ciężkiego, z zadaniami wzrostu produkcji rolniczej.

W świetle zarówno naszych doświadczeń jak i doświadczeń innych bratnich krajów — trzeba stwierdzić, że założony w planie sześciolletnim wzrost produkcji rolniczej o 50 proc. był nadmierny i nierealny.

Niezależnie od tego, w realizacji naszej polityki na wsi popełniono w okresie lat 1950—1953 szereg poważnych błędów politycznych i gospodarczych, w których podstawą leżało niedoceniwanie problemów rolnictwa.

Spośród tych błędów, które obszernie omówione zostały na IV i V Plenum, należy wskazać w szczególności na: 1) brak dostatecznej pomocy dla chłopów pracujących w rozwijaniu produkcji ich gospodarstw — zwłaszcza niedostateczne zaopatrzenie wsi w środki produkcji i materiały budowlane, 2) niedostateczne uwzględnianie bodźców materialnego zainteresowania w walce o wzrost produkcji rolnej, 3) niedostateczne przestrzeganie zasad praworządności w stosunkach między władzą ludową a chłopami pracującymi,

4) wypadki naruszania zasady dobrowolności przy zakładaniu spółdzielni produkcyjnych, 5) liczne wypadki niewłaściwej polityki wobec gospodarstw kulackich, prowadzącej do ich dewastacji,

6) poważne zaniedbania w stosunku do Państwowych Gospodarstw Rolnych.

Nie wykorzystaliśmy więc dostatecznie wszystkich realnych możliwości oddziaływania na wzrost produkcji rolnej z trudnych warunkach okresu 1950—1953 r.

Uchwały IX Plenum KC i II Zjazdu PZPR pozwoliły naprawić wiele błędów w tej dziedzinie.

Zastosowane środki ekonomiczne i finansowe, pewna poprawa zaopatrzenia wsi i towarzyszący temu wzrost aktywności mas chłopskich przyczyniły się do podniesienia produkcji rolnej, potwierdzając słuszność obranej drogi.

Osiągnięte zmiany i wzrost produkcji rolnej w ostatnich latach wpłynęły jednak tylko w pewnym stopniu na złagodzenie dysproporcji między poziomem produkcji rolnej a rosnącymi potrzebami ludności.

Walka o dalsze złagodzenie i usunięcie tej dysproporcji — zgodnie z wytycznymi V Plenum — należy nadal do centralnych zadań naszej gospodarki.

Założenia planu sześciolletniego w dziedzinie inwestycji, zwłaszcza przemysłowych, przekraczały możliwości wykonania, a tym samym były nierealne.

Istniał w okresie ustalania zadań planu 6-letniego nienależyty pęd do nadmiernego skupiania wszystkich wysiłków na budowie nowych obiektów przemysłowych przy niedostatecznym uwzględnieniu możliwości wykorzystania modernizacji i rekonstrukcji istniejących obiektów oraz właściwej adaptacji, zwłaszcza na Ziemiach

Odzyskanych, obiektów nieczynnych, co wymagałoby mniejszych nakładów a dało by efekty w krótszych terminach. Na powstanie tej tendencji miały również wpływ założenia lokalizacji nowych obiektów na nieuprzedmiotwionych terenach, co jednak nie zawsze było ekonomicznie uzasadnione.

Projektowana budowa nadmiernej ilości nowych wielkich fabryk i kombinatów, obejmujących prawie wszystkie gałęzi przemysłu, nie mogła być realizowana w ciągu planu 6-letniego, nawet gdyby nie powstała konieczność budowy przemysłu obronnego.

Na realizacji planu inwestycyjnego ujawniły się opóźnienia w przygotowaniu dokumentacji technicznej i niedostateczne zapewnienie materiałów i urządzeń technicznych.

Wreszcie poważną przeszkodą w realizacji inwestycji była słabość przemysłu maszynowego, którego udział w do starczeniu maszyn i urządzeń technicznych dla podstawowych gałęzi rozbudowyjących się gałęzi przemysłu, takich jak hutnictwo, przemysł chemiczny i energetyka, był niedostateczny.

Środki przeznaczone na inwestycje nie zawsze były efektywnie wykorzystywane. Prowadząc równocześnie zbyt szeroki front robót, nie koncentrowano się na najważniejszych obiektach i szybkim ich uruchomieniu. Budowano zbyt drogo i zbyt okazyale, zbyt długo i zaopieszale. W wyniku omówionych uprzednio zmian w planie oraz braków i błędów, efekty nowych inwestycji były niedostateczne, a główny przyrost produkcji w planie 6-letnim został osiągnięty w starych zakładach.

W przemyśle maszynowym dokonano poważnych inwestycji, których część nie jest dostatecznie wykorzystana, zwłaszcza w przemyśle motoryzacyjnym, przy niedostatecznych natomiast nakładach na takie gałęzi przemysłu maszynowego, jak przemysł maszyn rolniczych, przemysł maszyn dla górnictwa i budownictwa oraz produkcja wyposażenia energetycznego i chemicznego.

W toku wykonywania planu, na skutek konieczności dodatkowych inwestycji obronnych oraz zbyt niskiego oszacowania kosztów inwestycji i nierealnych w wielu przypadkach kosztorysów inwestycyjnych, dokonywano przesunięć w planach dofinansowywania budowy zwłaszcza w przemyśle ciężkim i uszczuplając nakłady na inne gałęzi produkcji i inwestycje socjalno-kulturalne.

W wyniku związanej z tym redukcji nakładów inwestycyjnych ograniczono rozwój niektórych gałęzi przemysłu, posiadających do bre warunki rozwoju w Polsce, jak przemysł materiałów budowlanych i pewne gałęzi przemysłu chemicznego oraz transportu.

W rezultacie, na skutek częstych zmian w planach inwestycyjnych, dofinansowania i redukcji, powstały dysproporcje pomiędzy zdolnościami produkcyjnymi powiązanych ze sobą gałęzi przemysłu jak i wewnątrz poszczególnych gałęzi. Zostały zamrożone poważne środki w rozpoczętych a nie zakończonych w terminie obiektach. Wykorzystanie zbudowanych w okresie planu 6-letniego, ale nienależycie jeszcze wykorzystanych zakładów, powinno stać się podstawą znacznego wzrostu produkcji w wielu gałęziach przemysłu w okresie planu 5-letniego.

# O wynikach wykonania planu 6-letniego i podstawowych założeniach planu 5-letniego w latach 1956 — 1960

## Uchwała VII Plenum Komitetu Centralnego PZPR

(CIAG DALSZY ZE STR. 2)

**3** Zaostrzenie sytuacji międzynarodowej w latach 1950—1953 postawiło nas wobec konieczności nie przewidzianego w pierwotnym planie szybkiego zwiększenia potencjału obronnego kraju. Stworzenie w ciągu 2—3 lat niemal od nowa poważnego przemysłu i do nowopowstałych przedsiębiorstw najbardziej wykwalifikowanych kadr inżynierskich i robotniczych, zapewnienia budowom o charakterze obronnym pierwszeństwa przy zakupieniu w sprzęt i wysoko-wartościowe materiały, musiano nas do przesławienia na cele obronne znacznej części przemysłu maszynowego, pracującego dotąd na cele cywilne, co przyczyniło się do osłabienia podstaw rekonstrukcji technicznej pozostałych gałęzi gospodarki narodowej, postawiło wielkie wymagania naszemu handlowi zagranicznemu. Rząd nie wykonał swych podstawowych obowiązków, gdyby nie podjął tego zadania. Ale zadanie to zaciążyło poważnie na naszej gospodarce narodowej. Nadmierne napięcie inwestycyjne musiało spowodować nadmierne obciążenie dochodu narodowego, zwłaszcza w związku ze znacznie mniejszym wzrostem produkcji rolniczej od założonego w planie. Musiało też wywołać zbyt wielkie napięcie w gospodarce materiałowej.

W rezultacie uchwał powziętych przez II Zjazd PZPR, choć nie w pełni wykonanych, zahamowano tem po wzroście inwestycji w latach 1954—1955. Dokonano też zmian w wewnętrznej strukturze nakładów inwestycyjnych na korzyść rolnictwa oraz budownictwa mieszkaniowego i konsumpcyjnego. Znaczenie wrosły nakłady na remonty kapitalne w gospodarce mieszkaniowej i w innych działach.

**4** W toku sześciolatki w znacznym stopniu nie zostały jeszcze przezwyciężone w gospodarce narodowej dysproporcje, będące dziedzictwem po ustroju kapitalistycznym i wynikiem zniszczeń wojennych oraz narosły nowe dysproporcje.

Do najważniejszych dysproporcji, jakie obecnie występują w naszej gospodarce narodowej, należą: dysproporcja między rozwojem przemysłu a rozwojem rolnictwa, dysproporcja między rozwojem przemysłu a rozwojem budownictwa i budownictwa a rozwojem produkcji surowców i półfabrykatów. Występuje to w szczególności jako dysproporcja między potencjałem budownictwa a produkcją materiałów budowlanych, między rozwojem przemysłu maszynowego a rozwojem jego zaplecza, zwłaszcza w dziedzinie odlewni, adetek, stali szlachetnych i niektórych asortymentów wyrobów walcowanych. Dysproporcje te są przyczyną niewykorzystania mocy produkcyjnej szeregu zakładów pracy i gałęzi przemysłu, prowadzą do przestoju i braku rytmiczności w produkcji, stgnowią one poważne źródło marotrastwa w gospodarce narodowej. Nadmierne napięcie planu produkcji węgla przy niewykonaniu planu nakładów inwestycyjnych spowodowało nienormalne zjawisko przedłużania czasu pracy i stowowania we wszystkich kopalniach pracy w niedziale.

Szybka rozbudowa przemysłu połączona była w niektórych wypadkach ze zbyt

wzrostem zatrudnienia i nadmiernym odpływem ze wsi zwłaszcza młodzieży. Dopuszczono też do przerosów w zatrudnieniu pracowników administracyjno-biurowyci.

Przy słusznym zasadniczym kierunku wydatnego rozwoju rzemieślniczej spółdzielczości pracy, w okresie planu sześciolatniego popełniono szereg błędów w stosunku do rzemiosła indywidualnego, które powodowały niepotrzebną likwidację zakładów i w konsekwencji doprowadziły do pogorszenia zaspokajania potrzeb ludności w niektórych dziedzinach produkcji i usług rzemieślniczych.

**5** Główną ujemną stroną planu sześciolatniego był brak zabezpieczenia właściwego wzrostu stopy życiowej zarówno w samych założeniach planu jak i w jego realizacji.

Dynamika wzrostu płac realnych i dochodów realnych ludności znacznie odbiegała od założeń planu pod względem ogólnych rozmiarów, a także przebiegała bardzo nierównomiernie w czasie.

Po pomyślnych wynikach pierwszego półtorarocznego okresu, kiedy to płace realne wrosły w przybliżeniu o 15 proc. w stosunku do 1949 roku nastąpił dwuletni blisko okres, w którym w wyniku nadmiernego napięcia inwestycyjnego i szybkiego wzrostu wydatków obronnych wystąpiła osłabienie ogólnego tempa rozwoju. W tym okresie nastąpiła osłabienie ogólnego tempa rozwoju. W tym okresie nastąpiła osłabienie ogólnego tempa rozwoju. W tym okresie nastąpiła osłabienie ogólnego tempa rozwoju.

Ujemne zjawiska w wykonaniu planu 6-letniego mają swoje źródło przede wszystkim w naruszeniu leninowskich norm życia partyjnego i zasad demokracji w socjalistycznym, w oddziaływaniu kultu jednostki i w braku kolektywnego kierownictwa polityką gospodarczą. Znalazło to między innymi wyraz w nadmiernej centralizacji i w biurokratyzowaniu metod planowania i kierowania gospodarką narodową, w braku jawności życia gospodarczego, w krępowaniu inicjatywy i niedostatecznym rozwinięciu działalności bodźców materialnego zainteresowania oraz braku demokratycznej kontroli mas pracujących nad działalnością administracji państwowej i gospodarczej. W rezultacie błędy w założeniach planu oraz dysproporcje wynikające z przyczyn obiektywnych nie były w pełni usuwane tam gdzie istniała ku temu obiektywna możliwość. Nie potrafiłszy w ciągu planu 6-letniego wykorzystać w pełni możliwości racjonalnej gospodarki tkwiących w naszym systemie społeczno-ekonomicznym.

Główne wnioski z błędów popełnionych przy układaniu i w toku realizacji planu 6-letniego nakazują także ustalenie zadań planu 5-letniego, aby przez odpowiednie proporcje w rozwoju gospodarki narodowej i rezerwy zabezpieczyć w pełni wzrost stopy życiowej.

W tym celu konieczne jest:

a) zapewnienie niezbędnej koncentracji wysiłków w dziedzinie rolnictwa ze szczególnym uwzględnieniem bodźców zainteresowania materialnego wynikał produkcji zarówno chłopów indywidualnych, jak i

członków spółdzielni produkcyjnych,

b) realne ustalenie planu inwestycyjnego w celu uniknięcia nadmiernego obciążenia dochodu narodowego, a także zakłóceń w procesie inwestycyjnym, powodujących późnione uruchamianie obiektów inwestycyjnych oraz maszyn i zamrażanie przez to poważnych środków; główny akcent polityki inwestycyjnej winien być położony na pełne wykorzystanie istniejących mocy produkcyjnych przez ich uzupełnienie, rekonstrukcję i modernizację oraz na zakończenie rozpoczętych obiektów przemysłowych;

c) stopniowe, lecz konsekwentne przezwyciężanie dysproporcji między możliwościami przetwórczymi przemysłu a niedostateczną bazą surowcową, zwłaszcza przez rozbudowę produkcji węgla i koks, wyrobów hutniczych i szeregu podstawowych wyrobów chemicznych;

d) stopniowe zwiększanie stanu zapasów surowców i półproduktów;

e) położenie silnego nacisku na postęp techniczny we wszystkich gałęziach gospodarki narodowej zarówno przez wzmoczenie prac naukowo-badawczych i konstrukcyjnych w kraju, jak i przez wszechstronne wykorzystanie najnowszych osiągnięć zagranicznych;

f) systematyczne i konsekwentne upraszczanie i uelastycznianie planowania oraz decentralizacja i usprawnienie zarządzania gospodarką narodową w kierunku umożliwienia maksymalnej gospodarności i efektywności w pracy przedsiębiorstw i rad terenowych, a także stworzenia warunków do najpełniejszego rozwoju inicjatywy mas;

g) włączenie mas pracujących do aktywnego udziału w rozpatrywaniu wytycznych planów gospodarczych, przy czym udział ten nie powinien ograniczać się do uczestniczenia w omawianiu planów swego odcinka, ale powinien także polegać na dyskusji nad podstawowymi zagadnieniami rozwoju gospodarki narodowej.

Ujemne zjawiska w wykonaniu planu 6-letniego mają swoje źródło przede wszystkim w naruszeniu leninowskich norm życia partyjnego i zasad demokracji w socjalistycznym, w oddziaływaniu kultu jednostki i w braku kolektywnego kierownictwa polityką gospodarczą. Znalazło to między innymi wyraz w nadmiernej centralizacji i w biurokratyzowaniu metod planowania i kierowania gospodarką narodową, w braku jawności życia gospodarczego, w krępowaniu inicjatywy i niedostatecznym rozwinięciu działalności bodźców materialnego zainteresowania oraz braku demokratycznej kontroli mas pracujących nad działalnością administracji państwowej i gospodarczej. W rezultacie błędy w założeniach planu oraz dysproporcje wynikające z przyczyn obiektywnych nie były w pełni usuwane tam gdzie istniała ku temu obiektywna możliwość. Nie potrafiłszy w ciągu planu 6-letniego wykorzystać w pełni możliwości racjonalnej gospodarki tkwiących w naszym systemie społeczno-ekonomicznym.

Główne wnioski z błędów popełnionych przy układaniu i w toku realizacji planu 6-letniego nakazują także ustalenie zadań planu 5-letniego, aby przez odpowiednie proporcje w rozwoju gospodarki narodowej i rezerwy zabezpieczyć w pełni wzrost stopy życiowej.

W tym celu konieczne jest:

a) zapewnienie niezbędnej koncentracji wysiłków w dziedzinie rolnictwa ze szczególnym uwzględnieniem bodźców zainteresowania materialnego wynikał produkcji zarówno chłopów indywidualnych, jak i

członków spółdzielni produkcyjnych,

b) realne ustalenie planu inwestycyjnego w celu uniknięcia nadmiernego obciążenia dochodu narodowego, a także zakłóceń w procesie inwestycyjnym, powodujących późnione uruchamianie obiektów inwestycyjnych oraz maszyn i zamrażanie przez to poważnych środków; główny akcent polityki inwestycyjnej winien być położony na pełne wykorzystanie istniejących mocy produkcyjnych przez ich uzupełnienie, rekonstrukcję i modernizację oraz na zakończenie rozpoczętych obiektów przemysłowych;

c) stopniowe, lecz konsekwentne przezwyciężanie dysproporcji między możliwościami przetwórczymi przemysłu a niedostateczną bazą surowcową, zwłaszcza przez rozbudowę produkcji węgla i koks, wyrobów hutniczych i szeregu podstawowych wyrobów chemicznych;

d) stopniowe zwiększanie stanu zapasów surowców i półproduktów;

e) położenie silnego nacisku na postęp techniczny we wszystkich gałęziach gospodarki narodowej zarówno przez wzmoczenie prac naukowo-badawczych i konstrukcyjnych w kraju, jak i przez wszechstronne wykorzystanie najnowszych osiągnięć zagranicznych;

f) systematyczne i konsekwentne upraszczanie i uelastycznianie planowania oraz decentralizacja i usprawnienie zarządzania gospodarką narodową w kierunku umożliwienia maksymalnej gospodarności i efektywności w pracy przedsiębiorstw i rad terenowych, a także stworzenia warunków do najpełniejszego rozwoju inicjatywy mas;

g) włączenie mas pracujących do aktywnego udziału w rozpatrywaniu wytycznych planów gospodarczych, przy czym udział ten nie powinien ograniczać się do uczestniczenia w omawianiu planów swego odcinka, ale powinien także polegać na dyskusji nad podstawowymi zagadnieniami rozwoju gospodarki narodowej.

Ujemne zjawiska w wykonaniu planu 6-letniego mają swoje źródło przede wszystkim w naruszeniu leninowskich norm życia partyjnego i zasad demokracji w socjalistycznym, w oddziaływaniu kultu jednostki i w braku kolektywnego kierownictwa polityką gospodarczą. Znalazło to między innymi wyraz w nadmiernej centralizacji i w biurokratyzowaniu metod planowania i kierowania gospodarką narodową, w braku jawności życia gospodarczego, w krępowaniu inicjatywy i niedostatecznym rozwinięciu działalności bodźców materialnego zainteresowania oraz braku demokratycznej kontroli mas pracujących nad działalnością administracji państwowej i gospodarczej. W rezultacie błędy w założeniach planu oraz dysproporcje wynikające z przyczyn obiektywnych nie były w pełni usuwane tam gdzie istniała ku temu obiektywna możliwość. Nie potrafiłszy w ciągu planu 6-letniego wykorzystać w pełni możliwości racjonalnej gospodarki tkwiących w naszym systemie społeczno-ekonomicznym.

Główne wnioski z błędów popełnionych przy układaniu i w toku realizacji planu 6-letniego nakazują także ustalenie zadań planu 5-letniego, aby przez odpowiednie proporcje w rozwoju gospodarki narodowej i rezerwy zabezpieczyć w pełni wzrost stopy życiowej.

W tym celu konieczne jest:

a) zapewnienie niezbędnej koncentracji wysiłków w dziedzinie rolnictwa ze szczególnym uwzględnieniem bodźców zainteresowania materialnego wynikał produkcji zarówno chłopów indywidualnych, jak i

gospodarki w rolnictwie oraz ożywieniem działalności rzemiosła i chłupnictwa. Partia dbać będzie o zapewnienie warunków ekonomicznych i politycznych niezbędnych dla realizacji tych zadań.

### Zadania w dziedzinie poprawy położenia materialnego i podniesienia poziomu kulturalnego ludności

I. W okresie planu 5-letniego należy osiągnąć wzrost przeciętnej płacy realnej robotników i pracowników umysłowych oraz wzrost przeciętnych dochodów realnych na głowę ludności rolniczej nie mniejszy niż o 30 proc.

Wzrost realnej płacy robotników i pracowników umysłowych powinien być osiągnięty przez:

— wzrost zarobków związanych z podniesieniem poziomu wydajności pracy i poprawą wyników ekonomicznych przedsiębiorstw,

— wzrost kwalifikacji i awansu pracowników,

— wzrost stawek i wynagrodzeń w działach zatrudnienia objętych planowanymi podwyżkami płac,

— obniżki cen detalicznych niektórych artykułów konsumpcyjnych.

Komitet Centralny podkreśla zarazem konieczność dalszej poprawy w ciągu planu 5-letniego proporcji płac między różnymi grupami i kategorieami pracowników oraz konieczność polepszenia sytuacji materialnej grup pracowniczych niżej uposażonych. Wzrost przeciętnych dochodów na głowę ludności rolniczej osiągnięty zostanie głównie w drodze:

— podnoszenia dochodowości indywidualnych gospodarstw chłopskich na podstawie wzrostu produkcji i właściwego kształtowania

bodźców materialnego zainteresowania.

— wzrostu dochodów członków spółdzielni produkcyjnych,

— obniżki cen niektórych artykułów, nabywanych przez ludność wiejską.

W celu zabezpieczenia założonego w planie podniesienia płac realnych i realnych dochodów ludności rolniczej przestrzegana będzie zasada, że w wypadku gdyby w toku wykonywania planu a zwłaszcza przy ustalaniu planów rocznych lub przeprowadzaniu poważniejszych korekt w planach rocznych wystąpiła sprzeczność między założonym wzrostem stopy życiowej a innymi wskaźnikami planu, należy dostosować inne wskaźniki do założonego wzrostu stopy życiowej.

Wzrostowi płac i dochodów realnych będzie towarzyszył w okresie planu wzrost zatrudnienia, odpowiadający w skali ogólnej zapotrzebowaniu na pracę ze strony ludności.

Na podstawie wzrostu produkcji w przemyśle i rolnictwie, odpowiednio do wzrostu płac i dochodów realnych ludności oraz zatrudnienia, wzrosnąć konsumpcja podstawowych artykułów żywnościowych i przemysłowych na mieszkańca kraju. Konsumpcja głównych artykułów na mieszkańca kraju powinna się kształtować następująco:

Jednostka miary 1955 r. 1960 r. Wskaźnik 1960 (1955 r. = 100)

	1	2	3	4	5
1. Mięso i tłuszcze zwierzęce	kg	38,0	45,0		117,7
2. Mięko i przetwory	l	332,0	391,0		117,8
3. Jaja	szt.	133,2	143,7		107,9
4. Cukier	kg	24,0	32,0		133,3
5. Mąka	kg	2,05	2,49		121,8
6. Tkaniny wełniane	m	2,4	2,47		102,9
7. Tkaniny bawełniane	m	16,21	19,8		122,1
8. Tkaniny jedwabne	m	2,8	3,4		121,8
9. Obuwie skórzane	par	0,13	1,23		148,2
10. Podstawowe artykuły przemysłowe długotrwałego użytku (artykuły metalowe i elektrotechniczne powszechnego użytku oraz meble)	zl *)	139,9	343,7		245,4
11. Podstawowe artykuły konsumpcyjne	zl *)	82,8	244,0		294,5

\*) w jednolitych cenach.

**2.** Zapewnienie odpowiedniego zaopatrzenia ludności w artykuły konsumpcyjne, zgodnie ze wzrostem jej dochodów pieniężnych, wymaga zwiększenia sprzedaży towarów przez handel.

W związku z tym należy zwiększyć obroty handlu detalicznego w roku 1960 o ok. 50 proc. w porównaniu z r. 1955.

Sprzedaż głównych towarów na potrzeby rynku powinna wzrosnąć:

	o proc.
1. Płeczywa żytnie	16
2. Płeczywa pszenne	40
3. Mięsa i tłuszczy zwierzęcych	69
4. Cukru	41
5. Mleka	28
6. Konfekcji	83
7. Tkanin bawełnianych	18
8. Tkanin jedwabnych	36
9. Wyrobów dziewiarskich	122
10. Rowerów	206
11. Mebli	58 proc.
12. Odbiorników radiowych	o 50 proc.
13. Telewizorów	około 2 razy

Konieczna jest poprawa jakości artykułów konsumpcyjnych i znaczne rozszerzenie asortymentu sprzedawanych towarów. W tym celu trzeba w szczególności stworzyć ekonomiczne i organizacyjne przesłanki lepszego oddziaływania aparatu handlu na produkcję.

Dla zapewnienia normalnych warunków obrotu towarowego należy oprócz polityki cen detalicznych na właściwych podstawach ekonomicznych. Należy zapewnić kontrolę prawidłowości ustalania cen, aby nie dopuścić do wzrostu kosztów utrzymania. Należy prowadzić zdecydowaną walkę przeciw wycyfowaniu z produkcji i obrotu asortymentów tańszych, na które istnieje zapotrzebowanie.

Szczególną uwagę należy zwrócić na kontrolę poziomu cen. Należy zapewnić odpowiedni rozwój aparatu handlowego, zwiększenie przepustowości sklepów i podniesienie poziomu obsługi konsumentów, kładąc przy tym szczególny nacisk na rozwój sieci handlowej w dzielnicach, miastach, miasteczkach i osiedlach do tychczas pod tym względem upośledzonych.

**3.** Poprawa sytuacji mieszkaniowej ludności w okresie planu 5-letniego powinna nastąpić przez:

— oddanie do użytku 1 200 tys. nowych izb mieszkalnych w miastach i osiedlach robotniczych (łącznie z budowlami)

— budowę nowych izb mieszkalnych w osiedlach robotniczych (łącznie z budowlami) i osiedlach robotniczych (łącznie z budowlami)

# O wynikach wykonania planu 6-letniego i podstawowych założeniach planu 5-letniego w latach 1956 — 1960

## Uchwała VII Plenum Komitetu Centralnego PZPR

(CIAĞ DALSZY ZE STR. 3)

nie z budownictwem indywidualnym).

— zwiększenie wydatków państwowych na kapitalne remonty o ok. 75 proc. i wydatków na remonty bieżące trzykrotnie w porównaniu z wydatkami poniesionymi łącznie w okresie 1951—1955 roku (w jednolitych cenach 1956 r.).

— popieranie budownictwa indywidualnego w mieście oraz w szczególności na wsi. Należy uruchomić kredyty na indywidualne budownictwo mieszkaniowe co najmniej w wysokości 1,6 miliardów zł i na remonty budynków w miastach i osiedlach w wysokości ok. 7,9 miliardów zł łącznie w ciągu 5 lat.

Realizacja tych zadań nie zabezpieczy jeszcze dostatecznego zaspokojenia potrzeb mieszkaniowych, spowoduje jednak pewną poprawę w tej dziedzinie. Sposób finansowania i tryb zaopatrzenia materialowego, powinny zapewnić szerokie możliwości rozwoju budownictwa i przeprowadzania kapitalnych remontów ze źródeł zdecentralizowanych.

Należy poważnie zwiększyć sprzedaż materiałów budowlanych dla ludności wiejskiej — cementu o 100 proc., cegły i prefabrykatów o 92 proc., wapna o 70 proc., dachówki o 76 proc., eternitu o 31 proc., tarczy o 57 proc. w porównaniu z rokiem 1955. Umożliwić to wzrost budownictwa mieszkaniowego i gospodarstwo na wsi oraz zwiększenie remontów.

Ważnym czynnikiem poprawy sytuacji mieszkaniowej ludności, powinno stać się usprawnienie gospodarki mieszkaniowej.

Dla zabezpieczenia prawidłowego rozdziału mieszkań powinny być zwiększone uprawnienia rad narodowych w zakresie rozdziału nowych mieszkań oraz zapewniona jawność rozdziału.

Należy radykalnie wzmocnić troskę o zabezpieczenie majątku trwałego miast przed zniszczeniem i dewastacją, przez stałe prowadzenie prac konserwacyjno-remontowych.

4) Poprawie warunków bytu i poziomu kulturalnego społeczeństwa służyć będzie również dalsza rozbudowa urządzeń i rozwój usług kulturalnych, socjalnych i komunalnych.

Szczególnie ważnym zadaniem jest tu objęcie 7-klasową szkołą podstawową wszystkich dzieci w wieku 7—14 lat, których liczba wrośnie o 1,3 mln, tj. z 3,4 mln. do 4,7 mln. Wymaga to zwiększenia wydatków na oświatę o co najmniej 27 proc., budowy 17,8 tys. nowych izb szkolnych i dodatkowego zatrudnienia 30,2 tys. nauczycieli.

Srednie szkoły ogólnokształcące i zawodowe ukończy 650 tys., a szkoły wyższe ok. 100 tys. absolwentów.

W celu poprawienia jakości nauczania i utrzymania proporcji między planowanym przyrostem zatrudnienia a zapotrzebowaniem poszczególnych działów gospodarki i kultury narodowej na nowe kadry z wyższym wykształceniem — ogólna liczba osób przyjmowanych na pierwszy rok stacjonarnych studiów zostanie utrzymana na poziomie 1955 r.

Nastąpi natomiast dalszy znaczny wzrost liczby studentów kształcących się na studiach zaocznych i wieczorowych. Nastąpią również zmiany w rozwoju poszczególnych kierunków studiów. Wzrośnie liczba studentów w wyższych szkołach rolniczych i na uniwersytetach, które między innymi otrzymują zwiększone zadania w dziedzinie kształcenia kadr nauczycielskich.

Ważnym czynnikiem podniesienia poziomu kultury powinienną stać się dalszy rozwój czytelnictwa i różnego rodzaju

ju działalności kulturalnej i artystycznej. Na cele rozwoju nauki, kultury i sztuki państwo będzie przeznaczać w planie 5-letnim większe środki niż w minionym okresie. Od racjonalności ich wykorzystania zależeć będzie w znacznej mierze postęp w rozwoju nauki i w rzeczywistym upowszechnieniu oświaty, kultury i sztuki wśród najszerszych rzesz społeczeństwa. W dziedzinie opieki nad dzieckiem zwiększona zostanie m. in. liczba miejsc w

### II. Podstawowe proporcje planu

Podniesienie poziomu życia społeczeństwa nastąpić może wyłącznie na podstawie odpowiedniego wzrostu dochodu narodowego i przez prawidłowy podział.

Aby zagwarantować założony wzrost stopy życiowej ludności miast i wsi, należy stworzyć warunki dla wzrostu dochodu narodowego liczonego w cenach porównywalnych o ok. 50 proc. w roku 1960 w porównaniu z r. 1955.

Wzrost dochodu narodowego oprze się przede wszystkim na wzroście produkcji przemysłu, której wartość globalna liczona w cenach porównywalnych powinna zwiększyć się o 53—57 proc. oraz na wzroście produkcji rolnictwa, która powinna osiągnąć poziom wyższy o 25 proc. w porównaniu z r. 1955.

W okresie planu 5-letniego decydującym czynnikiem wzrostu dochodu narodowego będzie wzrost wydajności pracy. Należy w związku z tym osiągnąć:

a) wzrost wydajności pracy w przemyśle państwowym o 35 proc.,

b) wzrost wydajności pracy w budownictwie o 40—45 proc.,

c) wzrost wydajności pracy w PGR o 36 proc.

Zadania wzrostu wydajności pracy należy uważać za minimalne i dążyć w trakcie prac nad szczegółowym planem 5-letnim do ich zwiększenia.

Oszczędna gospodarka materialowa stanowi jedną z najważniejszych rezerw wzrostu dochodu narodowego i podniesienia poziomu życiowego ludności. Obniżka kosztów materialowych, będąca wynikiem uprawnień technicznych oraz zdecydowanej walki z wszelkimi postaciami marnotrawstwa powinna wynieść w 1960 r. w przemyśle socjalistycznym ok. 8 proc. ogólnych kosztów materialowych i dać kwotę oszczędności uzyskanych z tego tytułu ok. 17 miliardów zł.

Dla zapewnienia wzrostu dochodu narodowego należy stworzyć również warunki niezbędnego wzrostu zatrudnienia w produkcji, dbając o to, aby struktura zatrudnienia odpowiadała założonemu w planie kierunkom rozwoju produkcji. Stan zatrudnienia w całym układzie socjalistycznym powinien wynieść 7,5 mln osób, w tym poza rolnictwem 6,8 mln osób, co stanowi wzrost o ok. 16 proc. w porównaniu z r. 1955.

Stan zatrudnienia w przemyśle socjalistycznym wyniesie 3,2 mln osób, w tym w górnictwie ok. 390 tys. osób, w budownictwie ok. 770 tys. osób, w transporcie i łączności ok. 640 tys. osób.

Należy przedsięwziąć środki ekonomiczne i rozwinąć sieć dokształcania rolniczego, aby przeciwdziałać odpływowi ludzi z rolnictwa do zajęć pozarolniczych i zabezpieczyć niezbędny stan zatrudnienia w rolnictwie wspolczesnym i indywidualnym.

Systematycznie likwidując przerosty zatrudnienia w administracji państwowej i gospodarczej, zwłaszcza znaczne w centralnej administracji, należy bezwzględnie zapewniamy przenoszoną pracownikom pracę w innych

przedszkolach o 53 tys., w żłobkach o 23 tys. Sprawy podniesienia zdrowotności służyć będzie rozbudowa szpitali (przyrost 20 tys. łózek), izb porodowych (przyrost 2000 łózek), zwiększenie liczby lekarzy medycyny o 8 tys., a lekarzy dentyistów o 3 tys.

W planie 5-letnim przewidziana będzie również rozbudowa urzędzeń i usług komunalnych, między innymi rozbudowa sieci wodociągowej i komunikacji miejskiej.

— uwzględnić w planie inwestycyjnym charakterystyzujące się wysokim stopniem efektywności nakłady, umożliwiający oszczędzanie materiałów, paliwa itp.

— oprócz się wszędzie, gdzie to jest możliwe i ekonomicznie uzasadnione, na rozbudowie i modernizacji oraz na wykorzystaniu obiektów nieczynnych lub niedostatecznie zagospodarowanych zamiast nowego budownictwa.

Podział nakładów inwestycyjnych powinien w pełni zabezpieczyć zaplanowane proporcje rozwoju gospodarki narodowej i podniesienie stopy życiowej. Wymaga to

działach gospodarki narodowej: w produkcji, komunikacji, a zwłaszcza w handlu i dotychczas niedostatecznie rozwiniętych działach usług. W ten sposób ważne potrzeby ludności będą lepiej zaspokajane, a zbedni pracownicy administracji będą mieli zapewnioną pracę.

Tak więc partia podejmie wszelkie kroki, aby przesuwać te, niezbędne dla uzyskania wzrostu produkcji i podniesienia poziomu ekonomicznego naszego gospodarki, przeprowadzane były bez uszczerbku dla ludzi pracy.

Należy zapewnić pełne przestrzeganie ustawodawstwa o czasie pracy. Walczyć z nadużywaniem godzin nadliczbowych. Zapewnić środki i przygotować stopniowe przechodzenie pod koniec planu 5-letniego do krótszego niż 48-godzinny tygodnia pracy w niektórych gałęziach gospodarki; w pierwszym rzędzie odnosić się to powinno do czasu pracy młodzieży.

W podziale dochodu narodowego najważniejszym zadaniem jest ustalenie właściwych proporcji między funduszem spożycia a funduszem akumulacji, w którym główną częścią przypada na nakłady inwestycyjne. Z jednej strony inwestycje nie mogą obciążać nadmiernie konsumpcji bieżącej, z drugiej zaś nie wolno zapominac, że od inwestycji zależy osiągnięcie planowanego poziomu produkcji i spożycia w latach 1956—1960 oraz dalszy rozwój sił twórczych w następnym planie 5-letnim.

Wychodząc z tych założeń Komitet Centralny uważa, że udział w dochodzie narodowym nakładów inwestycyjnych netto powinien kształtować się w granicach 17—18,3 proc., co oznacza poziom niższy w porównaniu z okresem planu 6-letniego, ale zarazem w obecnych warunkach dostateczny dla zabezpieczenia postępu gospodarczego kraju.

Globalna wielkość nakładów inwestycyjnych powinna wynieść w całym okresie lat 1956—1960 łącznie — 318 miliardów złotych, tj. w porównywalnych cenach 1956 roku o około 45 proc. więcej niż w latach 1951—1955. Złożony w planie 5-letnim poziom nakładów inwestycyjnych zapewniła po ważne efekty produkcyjne już w okresie realizacji planu.

W toku opracowania planu należy jednak wszecistronnie zbadać wszystkie możliwości uzyskania dalszych oszczędności na nakładach inwestycyjnych bez uszczerbku dla założonego programu produkcji.

Należy przewidzieć środki niezbędne dla zapewnienia maksymalnej efektywności nakładów inwestycyjnych. W tym celu trzeba przede wszystkim:

— skoncentrować nakłady w celu możliwie najszybszego ukończenia budowanych obiektów,

— oprócz projekty obiektów na rozwiązanych dotychczas gospodarczo największy efekt ekonomiczny,

szeregu zmian w podziale nakładów inwestycyjnych w porównaniu z planem 6-letnim. Zmiany te polegają przede wszystkim na zmniejszeniu udziału przemysłu w ogólnym programie inwestycyjnym, zwiększeniu natomiast udziału rolnictwa a także budownictwa mieszkaniowego, socjalno-kulturalnego i gospodarki komunalnej.

Wstępny podział globalnego funduszu nakładów inwestycyjnych na okres planu 5-letniego kształtuje się jak następuje: struktura nakładów na inwestycje limitowe według działów gospodarki narodowej.

— uwzględnić w planie inwestycyjnym charakterystyzujące się wysokim stopniem efektywności nakłady, umożliwiający oszczędzanie materiałów, paliwa itp.

— oprócz się wszędzie, gdzie to jest możliwe i ekonomicznie uzasadnione, na rozbudowie i modernizacji oraz na wykorzystaniu obiektów nieczynnych lub niedostatecznie zagospodarowanych zamiast nowego budownictwa.

Podział nakładów inwestycyjnych powinien w pełni zabezpieczyć zaplanowane proporcje rozwoju gospodarki narodowej i podniesienie stopy życiowej. Wymaga to

nie może na dłuższą metę utrzymywać ujemnego salda obrotów zagranicznych maszynami. Oznaczałoby to bowiem konieczność stałego wzmagania eksportu węgla lub zmniejszenia importu takich surowców i wyrobów gotowych, które decydują o zaopatrzeniu w artykuły konsumpcyjne. Wykonanie zadań zwiększenia eksportu maszyn i urzędzeń oraz pewnego ograniczenia importu inwestycyjnego należy traktować jako niezbędny element pomyślnej realizacji zamierzeń w dziedzinie poprawy stopy życiowej ludności.

Należy lepiej i pewniej wykorzystywać wszystkie zdolności produkcyjne przemysłu maszynowego. Ważnym zadaniem jest jak najszybsze zakończenie znajdujących się w budowie fabryk przemysłu maszynowego i osiągnięcie przez nie pełnego poziomu produkcji. Przy opracowywaniu planu produkcyjnego przemysłu maszynowego należy kierować się zasadami racjonalnej specjalizacji, wynikającej z podziału pracy między krajami obozu socjalizmu.

Wśród zasadniczych zadań produkcyjnych przemysłu maszynowego szczególną uwagę zwrócić należy na stworzenie bazy maszynowej dla rozwoju energetyki przez uruchomienie produkcji turbozespołów o mocy 50 mW, kotłowni o wydajności 230 i 270 ton pary na godzinę, transformatorów dużej mocy i aparaty wysokiego napięcia.

Przyspieszenie tempa elektryfikacji kolei i uzyskania w ten sposób znacznych oszczędności węgla, przemysł maszynowy powinien opanować seryjną produkcję lokomotyw elektrycznych, jednostek siłnkowych, wyposażenia trakcyjnego i podstacji. Należy również rozpocząć produkcję lokomotyw z silnikami spaliniowymi.

Szczególnie odpowiedzialnym zadaniem przemysłu maszynowego jest 3,6-krotne zwiększenie produkcji maszyn rolniczych, przy równoczesnym znacznym rozszerzeniu ich asortymentu i zdecydowanej poprawie jakości.

W najbliższym 5-leciu należy wydatnie polepszyć wykorzystanie stworzonych dużym nakładem sił i środków zakładów przemysłu samochodowego, zwiększając produkcję samochodów ciężarowych do 15 tys. sztuk i osobowych do 29 tys. sztuk w 1960 r.

Równocześnie należy modernizować konstrukcję samochodów i rozwinać produkcję pochodnych typów samochodów, jak sanitarki, małe autobusy, furgony dla potrzeb handlu, wywozki, samochody pożarnicze, cysterny, samochody-dziwgi i inne.

Przemysł maszynowy winien nadal rozwijać produkcję maszyn dla przemysłu ciężkiego i budownictwa, opanowując produkcję takich urzędzeń jak maszyny wyciągowe dużej mocy, urzędzenia walcownicze, nowoczesny sprzęt budowlany. W zakresie maszyn włókienniczych i maszyn dla przemysłu spożywczego należy zrewidować produkowany dotychczas asortyment przechodząc na produkcję maszyn o wyższym poziomie technicznym jak np. w przemyśle spożywczym aparaty i maszyny do produkcji ciągłej i potokowej, automaty i półautomaty oraz zapewnić produkcję części zamiennych.

Kontynuując rozwój zbudowanego w okresie 6-letniej przemysłu okrętowego należy zapewnić zwiększenie produkcji statków pełnomorskich o 94 proc. Przechodzić stopniowo do budowy jednostek o większym tonażu, w szczególności opanować produkcję (tan kowców 18 000 DWT, rozszerzyć stosowanie napędu motorowego na budowanych

programu produkcji przemysłu maszynowego. Przemysł maszynowy powinien uzyskać prawie dwukrotny wzrost produkcji, opanować szeroki asortyment nowych niezbędnych dla gospodarki narodowej maszyn i urzędzeń oraz realizować duży, szczególnie odpowiedzialny program produkcji eksportowej maszyn.

Polska, jako szybko rozwijający się kraj przemysłowy,

Wzrost produkcji globalnej przemysłu socjalistycznego (w cenach porównywalnych) powinien wynieść 53 — 57 proc. w porównaniu z rokiem 1955, w tym w grupie a 53 — 61 proc. i w grupie b około 54 proc.

Jednym z czołowych zadań naszego socjalistycznego przemysłu w planie 5-letnim jest realizacja poważnego i trudnego

Wzrost produkcji globalnej przemysłu socjalistycznego (w cenach porównywalnych) powinien wynieść 53 — 57 proc. w porównaniu z rokiem 1955, w tym w grupie a 53 — 61 proc. i w grupie b około 54 proc.

Jednym z czołowych zadań naszego socjalistycznego przemysłu w planie 5-letnim jest realizacja poważnego i trudnego

	lata 1951—1955 (ceny r. 1955)	lata 1956—1960 (ceny r. 1956)
<b>ogółem</b>	100,0	100,0
przemysł	48,3	43,9
budownictwo	3,6	4,7
rolnictwo	7,8	11,7
leśnictwo	0,4	0,6
kominikacja i łączność	12,2	9,7
obrót towarowy	3,5	2,9
gospodarka komunalna	3,1	3,3
gospodarka mieszkaniowa	10,7	14,4
urzędzenia socjalne i kulturalne	4,4	6,3
administracja i inne	5,8	2,4

### III. Rozwój produkcji

#### A. Przemysł i budownictwo

Dla osiągnięcia założonych w planie proporcji, a w szczególności dla realizacji programu wzrostu stopy życiowej i stworzenia warunków dalszego pomyślnego rozwoju gospodarki konieczny jest odpo-

wiedni wzrost produkcji przemysłowej.

Zakłada się wstępnie następujące zadania produkcji podstawowych wyrobów przemysłowych na rok 1960:

Lp.	wyszczególnienie	jedn. miary	1960 r. proc. w porównaniu z 1955 r.
1.	stal surowa	mln ton	7,2 163
2.	wyroby walcowane	mln ton	4,9 168
3.	cynek	tys. ton	190,0 122
4.	aluminium	tys. ton	46,0 225
5.	miedź elektrolityczna	tys. ton	21,0 318
6.	węgiel kamienny	mln ton	110,0 118
7.	koks	mln ton	12,5 125
8.	energia elektryczna	mld. kWh	29,5 168
9.	kotły energetyczne	tys. ton	3,3 167
10.	turbiny parowe	mw	228,5 12 razy
11.	maszyny wirujące	mw	2,905 238
12.	obrabiarki do obróbki wrotowej metali	tys. szt.	18,5 167
		tys. ton	40,3 182
13.	obrabiarki do obróbki plastycznej metali	tys. szt.	2,1 162
		tys. ton	17,8 363
14.	maszyny i urzędzenia dla rolnictwa	mln zł w cenach porównywalnych	6.145 369
15.	maszyny budowlane i drogowe	tys. ton	60—63 202—213
16.	samochoy osobowe	tys. szt.	29,0 723
17.	samochoy ciężarowe	tys. szt.	15,15 121
18.	traktory	tys. szt.	16,8 132
19.	lokomotywy elektryczne normalnotorowe	szt.	80 714
20.	lokomotywy spalinowe normalnotorowe	szt.	140 184
21.	statki pełnomorskie (powyżej 100 DWT)	tys. dwt	200,4 194
22.	łożyska toczne	mln. szt.	18,15 500
23.	matycy i akutery	tys. szt.	190,0 638
24.	rowery (bez dziecelecy)	tys. szt.	600,0 360
25.	radioodbiorniki	tys. szt.	860,0 187
26.	telewizory	tys. szt.	100,0 —
27.	kwasy słarkowe	tys. ton	768 171
28.	soda kauczynowa i kauczynowa	tys. ton	680 211,3
29.	nawozy sztuczne (w czystym składniku)	tys. ton	570—600 200—218
30.	widko sztuczne	tys. ton	78—86 145—160
31.	produkcja przemysłowa żelbetów ciężkich w resorcie budownictwa	tys. m. sześci.	1.416 10 razy
32.	betony lekkie autoklawizowane	tys. m sześci.	931 326
33.	celuloza	tys. ton	323 181
34.	papier	tys. ton	530 142
35.	cement	mln ton	6,8 178
36.	cegiła palona	mln szt.	3990 158
37.	produkcja przemysłowa pułków ieleżnych w resorcie budownictwa	mln jednostek ceramicznych	250 625
38.	tkaniny bawełniane	mln mb	681 122
39.	tkaniny wełniane	mln mb	86,8 117
40.	tkaniny jedwabne	mln mb	107,4 141
41.	tkaniny llniane i pakulane	mln mb	101,3 199
42.	obuwie ogółem	mln par	81,3 163
43.	mydło	tys. ton	71 167
44.	cykier	tys. ton	1358 137,7
45.	mleko spożywcze	mln ltr.	902 125
46.	masło	tys. ton	83,7 123
47.	polowy morskie	tys. ton	200,0 186
48.	mięso z uboju	tys. ton	930 148
49.	wino	mln l	113,8 145
50.	papierosy	mlrd szt.	86 133

# O wynikach wykonania planu 6-letniego i podstawowych założeniach planu 5-letniego w latach 1956 - 1960

## Uchwała VII Plenum Komitetu Centralnego PZPR

(CIAĞ DALSZY ZE STR. 4)

statkach oraz podnosić ich właściwości eksploatacyjne. Dla zapewnienia należytego rozwoju przemysłu maszynowego wzrost produkcji obrabiarek, a w szczególności maszyn i urządzeń do obróbki plastycznej. Asortyment produkowanych obrabiarek powinien być całkowicie zmodernizowany i blisko 2,5-krotnie rozszerzony. Wskaźniki eksploatacyjne produkowanych typów obrabiarek winny być znacznie poprawione.

Dla wykonania przez przemysł maszynowy zadań planu 5-letniego konieczny jest poważny rozwój fabrycznych biur konstrukcyjnych oraz podniesienie poziomu pracy centralnych biur konstrukcyjnych.

W planie 5-letnim należy dokonać poważnych zmian w wadliwym obecnie systemie specjalizacji i kooperacji produkcyjnej. W tym celu należy szczególną uwagę zwrócić na specjalizację i szybszy wzrost produkcji podstawowych elementów kooperacji w przemyśle maszynowym jak: odlewki, odkuwki, zunifikowane elementy i detale produkcyjne, osprzęt elektrotechniczny itp.

Specjalizacja tej produkcji winna być oparta w pierwszym rzędzie na wprowadzeniu nowoczesnych wysokowydajnych urządzeń i metod produkcyjnych. Jednocześnie należy zapobiec płynności w rozmieszczeniu zamówień na dostawy w ramach kooperacji i ustabilizować stosunki między zakładami podstawowymi a zakładami współpracującymi.

W rezultacie 5-letniego przemysłu maszynowego powinien poważnie złagodzić dysproporcje, które obecnie utrudniają pełne wykorzystanie jego mocy produkcyjnej, oraz zapewnić aby konstrukcja produkowanych maszyn i urządzeń odpowiadała wymaganiom współczesnej techniki.

**2** Niezbędnym warunkiem pełnego rozwoju przemysłu maszynowego i realizacji szerokiego programu budownictwa inwestycyjnego jest uzyskanie poważnego postępu w poziomie produkcji hutnictwa. W roku 1960 powinny osiągnąć produkcję 7,2 mln ton stali, 4,9 mln ton wyrobów walcowanych. Wykonanie tego zadania jest możliwe dzięki dokonaniom w okresie minionej 6-letniej wielkim nakładom inwestycyjnym w hutnictwie. W 5-lacie należy skoncentrować wysiłki na dokończeniu rozpoczętych obiektów hutniczych i modernizacji starych zakładów, uzyskując tym samym znaczny wzrost efektywności nakładów inwestycyjnych.

Poważny wzrost produkcji wyrobów walcowanych w 5-leciu przyczyni się nie tylko do pokonania dużych fruności zaopatrzeniowych, ale umożliwi jednocześnie eksport tych wyrobów, zwłaszcza blach cieniokich.

Zgodnie z wymaganiami postępu technicznego należy w rozwoju hutnictwa położyć szczególny nacisk na znaczne zwiększenie produkcji stali jakościowych, opracowanie technologii i przystąpienie do produkcji nowych gatunków stali niskostopowych, opisanie produkcji profili oszczędnościowych ze stali o wyższej jakości. W hutnictwie metali nieżelaznych obok dalszego wzrostu produkcji cynku o 16 proc. i miedzi elektrolitycznej o 23 proc. należy rozwinąć produkcję aluminium do 46 tys. ton w 1960 roku.

Wraz ze wzrostem wydobywania rudy żelaza, cynku, ołowianych, miedzi, należy w pięcioletniej szerzej rozwinąć procesy wzbogacania rud oraz polepszyć uzysk metali w hutnictwie.

**3** Jednym z naczelnych zadań rozwoju przemysłu w planie 5-letnim jest wzrost produkcji węgla.

Podjęcie wszystkich niezbędnych wysiłków dla realizacji ustalonych założeń wzrostu wydobywania węgla kamiennego jest konieczne nie tylko ze względu na potrzebne zapewnienia niezakłóconej pracy wszystkich gałęzi produkcji i poprawy zaopatrzenia ludności, ale również dla realizacji zadań w zakresie handlu zagranicznego. Węgiel jest naszym podstawowym artykułem eksportowym. Dlatego uwagę należy zwrócić szczególną na zapewnienie górnictwu węglowemu niezbędnych środków inwestycyjnych i zaopatrzenia materiałowego oraz tworzenia stałej wysokokwalifikowanej kadry górniczej. Wzrost wydobywania powinien być zapewniony w szczególności przez zakończenie budowy 6 nowych kopalń głębinowych, wybudowanie około 60 płytkich kopalń węgla kamiennego oraz rozbudowę istniejących kopalń.

W celu stworzenia możliwości dalszego wzrostu wydobywania w okresie następnym należy rozpocząć budowę 12-13 kopalń głębinowych na obszarach rejonu nadwiślańskiego oraz w zagłębiu rybnickim. Dla uzyskania szybkiego efektu prac inwestycyjnych należy zwiększyć tempo głębinienia szyków, stosować szybkościowe metody wykonywania wyrobisk itp. W projektowanych kopalniach należy uwzględnić najnowsze osiągnięcia techniki górniczej.

Postęp techniczny w istniejących kopalniach powinien być zapewniony przede wszystkim przez dalszą ich mechanizację i elektryfikację. Należy osiągać wskaźnik mechanicznego urabiania węgla kamiennego wrębem — 42 proc. i mechanicznego ładowania — 30 proc. Dla polepszenia jakości węgla należy poczynić odpowiednie inwestycje, zwiększając zdolność produkcyjną sortowni, płuczek i flotacji.

Należy stworzyć warunki zapewniające górnictwu odpowiedni dopływ siły roboczej oraz poprawę warunków pracy i bytu górników.

Należy w tym celu:  
— oddać na potrzeby górnictwa 150 tys. izb mieszkalnych,

— w celu likwidacji nadmiernego napięcia pracy w górnictwie ograniczyć ilość tzw. planowych niedzieli roboczych w 1957 roku do 12 i znieść całkowicie ich stosowanie od 1958 roku. Uwzględniając poważne trudności, jakie ta decyzja spowoduje w bilansie węgla w zakresie potrzeb kraju i eksportu zapewnić należy maksymalną poprawę wydobywania w dni powszednie. Wymaga to opracowania wspólnej z załogami górniczymi zespołu środków organizacyjnych no-technicznych i dalszego wzmocnienia świadomej dyscypliny pracy, znacznego wzrostu aktywności produkcyjnej i rozwoju współzawodniczenia pracy,

— znacznie powiększyć nakłady na bezpieczeństwo i higienę pracy.

Należy ponadto przeprowadzić na szeroką skalę szkolenie załóg górniczych w zakresie nowoczesnej techniki górniczej. Należy opracować długofalowy program oszczędzania węgla i przewidzieć niezbędne przesunięcia środków inwestycyjnych wszędzie tam, gdzie nakłady umożliwiające oszczędzanie węgla są bardziej efektywne od nowego budownictwa kopalń. W szczególności dotyczy to elektryfikacji kolei, gazyfikacji, oraz energetyki.

Duże znaczenie dla oszczędności węgla kamiennego ma wzrost produkcji węgla brunatnego, którego wydobywanie winno zwiększyć się o 6,0 mln do 11,7 mln ton, tj. o 95 proc. Jednocześnie przygotowano należy zasoby i zapewnić inwestycje mające na celu uzyskanie znacznego wzrostu wydobywania w następnym planie pięcioletnim.

**4** W planie pięcioletnim należy dokonać wysiłku w kierunku przerezywania dysproporcji jaka zarysowała się w ostatnich latach w związku z pozostawianiem w tyle naszej energetyki za rozwojem całego przemysłu.

Przyspieszenie tempa rozwoju energetyki jest niezbędne z punktu widzenia postępu technicznego, realizacji szerokiego programu elektryfikacji, który stwarza przesłanki wyższej wydajności pracy i oszczędniejszego zużycia paliw. Szybki wzrost produkcji energii elektrycznej niezbędny jest także dla lepszego niż dotychczas zaopatrzenia ludności w szczególności na potrzeby elektryfikacji gospodarstwa domowego.

Rozwój energetyki musi być dokonywany na podstawie nowoczesnej techniki przez uruchomienie wielkich, wysokowydajnych elektrowni wyposażonych w nowoczesne agregaty. Pozwoli to w szczególności na stopniowe wycofywanie urządzeń przestarzałych i zmniejszenie zużycia węgla na jednostkę wytwarzanej energii elektrycznej.

Instalując możliwie wielkie agregaty i wprowadzając równie zespoły o mocy jednostkowej 100 mW przy zastosowaniu układów blokowych, należy dążyć do stopniowego koncentrowania budownictwa nowych źródeł energii w wielkich elektrowniach o mocy rzędu 300-600 mW. Dla zapewnienia jak najbardziej ekonomicznych warunków pracy energetyki należy rozbudować sieć najwyższych napięć o 5,5 tys. km w ciągu pięciolecia (w przeliczeniu na jednorodne) łącząc w szczególności okręg dolnośląski z centrum kraju a centrum kraju z jego północnymi rejonami, oraz intensywniej niż w ostatnich latach rozbudowywać sieć średnich i niskich napięć.

**5** W planie pięcioletnim należy kontynuować budowę wielkiego przemysłu chemicznego. Produkcja tego przemysłu winna wzrosnąć ponad 2-krotnie. Oznacza to, że przemysł chemiczny obok maszynowego będzie najszybciej rozwijającą się gałęzią przemysłu. Taki wzrost produkcji przemysłu chemicznego pozwoli znacznie lepiej niż dotychczas zaspokajać potrzeby krajowe, jak również umożliwi uzyskanie większej ilości artykułów chemicznych na eksport.

Realizacja tych zadań wymagać będzie od przemysłu chemicznego skoncentrowania uwagi na jak najszybszym zakończeniu budowy rozpoczętych w okresie sześciolatki wielkich obiektów inwestycyjnych oraz uruchomienia produkcji kauczuku syntetycznego.

Do pierwszoplanowych zadań przemysłu chemicznego należy zwiększenie produkcji nawozów sztucznych, tak aby w roku 1960 uzyskać 570-600 tys. ton nawozów azotowych, fosforowych w czystym składniku.

Równoległe z dalszym poważnym wzrostem produkcji podstawowych produktów chemicznych: kwasu siarkowego, sody kalcynowanej i kaustycznej, amoniaku, karbidu, chłoru, fenolu — należy opierać i uruchomić w skali przemysłowej produkcję podstawowych tworzyw syntetycznych, zastępujących deficytowe metale kolorowe, skóry, drewno, jak polichlorek winylu i polibutadien. Tworzywa te do-

winny znaleźć szersze zastosowanie w budownictwie i przemyśle maszynowym, obuwniczym, galanteryjnym itp.

W zakresie podstawowych surowców pochodzenia chemicznego dla przemysłu lekkiego należy — obok dalszego rozwoju ogólnej produkcji włókien sztucznych — znacznie rozszerzyć produkcję steeonu, wprowadzając jednocześnie nowe rodzaje włókien syntetycznych.

W celu zaoszczędzenia importowanych tłuszczów należy uruchomić produkcję syntetycznych środków piorących. Produkcja wyrobów farmaceutycznych powinna wzrosnąć 2,3 raza, przy czym należy uruchomić produkcję szeregu cennych nowoczesnych leków, zwłaszcza antybiotyków, witaminy B 12, kofeiny i teofliny, nowych środków przeciwgruźliczych, nasercowych, przeciwbólowych i innych.

**6** W okresie planu 5-letniego należy przerwać, należy poważnie nienadążanie przemysłu materiałowego budowlanego za rozwojem budownictwa. Niedobory materiałowego budowlanego stanowią jeden z istotnych czynników ograniczających poważny, lecz wciąż jeszcze niedostateczny wzrost budownictwa w mieście i na wsi.

Stanowią one również przeszkodę w realizacji programu oszczędzania drewna jako materiału budowlanego.

Należy osiągnąć wzrost produkcji cementu do 6,8 milionów ton. Wzrost produkcji cegły czerwonej i dachówki ceramicznej oprócz przede wszystkim na lepszym wykorzystaniu zdolności produkcyjnej pieców poprzez rozszerzenie możliwości wydobywczych kopalń, możliwości przez robowych suszarni i wyrobów oraz zdolności przepustowości transportu przez zastosowanie szybkościowych metod wypалу. Należy także uruchomić nieczynne cegielnie i dachowczarnie, posiadające dostateczne zasoby surowcowe. Zbudować nowoczesne wytwórnie cegły wapienno-piaszkowej o zdolności produkcyjnej około 180 milionów sztuk, rozwinąć produkcję gipsowych bloków i suchych tynków oraz uruchomić produkcję żarzonej płyty gipsowej na ścianki działowe. Szeroko rozwinąć produkcję bloków żułbetonowych. Zbudować 4 nowe zakłady gazobetonu. Przetworzyć przemysł kamienia budowlanego na mechaniczną produkcję kamiennych bloków ściennych oraz kamienia łamanego na fundamenty i muru.

Należy zbudować nową fabrykę glazury i terrakoty oraz fabrykę rur azbestowo-cementowych. Rozwinąć produkcję szkła okiennego, tafelu sanitarnego i wyrobów kamionkowych. Uruchomić produkcję zastępczych materiałów posadzkowych, a w szczególności estrych-gipsu, utwardzonych i bakelizowanych płyt spłasnionych oraz oszczędnościowych deszczulek posadzkowych z drewna. Rozwinąć stosownie do potrzeb budownictwa produkcję materiałów instalacyjnych i podnieść ich jakość.

Należy dążyć do poprawy bilansu materiałów budowlanych przez jak najszerze stosowanie, zwłaszcza w budownictwie wiejskim, materiałów miejscowych, takich jak żużel, kamień, glina, trzcina. Terenowe rady narodowe powinny rozwinąć szeroką inicjatywę w celu wykorzystania tych surowców.

Przemysł terenowy powinien uruchomić produkcję sprzętu do wytwarzania na wsi pustaków żużlo-cementowych i innych materiałów ściennych, zastępujących cegły oraz zorganizować produkcję elementów prefabrykowanych na sprzedaż dla ludności wiejskiej i na miejskie budownictwo indywidualne.

**7** Zamierzenia w dziedzinie poprawy stopy życiowej ludności wymagają ilościowego i jakościowego wzrostu produkcji przemysłu lekkiego i spożywczego.

W pięcioletcu rozwijać należy intensywnie produkcję surowców sztucznych i zastępczych dla przemysłu lekkiego. Jednocześnie należy poważnie zwiększyć import surowców (bawełny o 33 proc., wełny o 64 proc., skór surowych o około 49 proc.).

W przemyśle lekkim i spożywczym zostaną dokonane inwestycje w skali większej niż to miało miejsce w sześcioleciu. Większość nakładów inwestycyjnych kierować należy na rekonstrukcję i modernizację techniczną istniejących zakładów. Na tej podstawie nastąpi poważne zwiększenie produkcji artykułów konsumpcyjnych. Zasadniczym zadaniem przemysłu lekkiego i spożywczego w planie pięcioletnim jest poważne wzbogacenie asortymentu i istotna poprawa jakości produkcji. Dotyczy to szczególnie wyrobów włókienniczych i skórzanym, których jakość nie nadążała w poprzednim okresie za wzrostem wymagania rynku.

Poprawę jakości tkanin należy osiągnąć głównie przez polepszenie ich struktury, wzbogacenie kolorystyki oraz rozszerzenie stosowania apretur szlachetnych. Należy także zwiększyć w produkcji udział najbardziej wartościowych tkanin: wełnianych tkanin wysokoprocenowych (głównie czesankowych), tkanin wełnianych z domieszką włókien syntetycznych, tkanin steeonowych, tkanin imitujących futra, popelin, bawełnianych, tkanin płaszczowych i innych.

**8** Obok niezbędnego wzrostu i udoskonalenia produkcji wszystkich gałęzi wielkiego i średniego przemysłu społecznego, wytwarzającego artykuły konsumpcyjne, istotną rolę w poprawie zaopatrzenia ludności odegrać powinien wzrost produkcji i usług państwowego

przemysłu terenowego i spółdzielczości pracy oraz rzemiosła i chałupnictwa. Należy naprawić błędy popełnione w ubiegłym okresie w stosunku do rzemiosła indywidualnego i stworzyć mu odpowiednie warunki działalności i rozwoju.

**9** Poważny program inwestycyjny stawiła doniosła zadania przed pracownikami budownictwa.

Wzrost produkcji budowlano-montażowej powinien wynieść około 57 proc. w porównaniu z 1955 rokiem (w cenach 1956 roku).

W celu osiągnięcia założonych w planie efektów inwestycyjnych należy:

— dążyć do jak najszybszego oddania do użytku obiektów rozpoczętych w okresie planu 6-letniego;  
— usprawnić projektowanie i zlikwidować przerosty w dokumentacji projektowo-kosztorysowej, zapewniając jednocześnie wysoką jakość projektów;

— uwzględnić w projektowaniu najnowsze osiągnięcia nauki i techniki jak również najwyższe wskaźniki techniczno-ekonomiczne, uzyskane w produkcyjnych przedsiębiorstwach krajowych i zagranicznych;

— wprowadzić na szeroką skalę projekty typowe w budownictwie mieszkaniowym, socjalno-bytowym, a także przemysłowym.

Za naczelne zadanie w dziedzinie budownictwa uważa się rozwinięcie prefabrykacji i mechanizacji, przemysłowie budownictwa.

W związku z tym należy szeroko rozwinąć bazę materiałową prefabrykatów oraz zaopatrzyć budownictwo w nowoczesne maszyny i urządzenia.

Bojowym zadaniem robotników, inżynierów i techników budowlanych jest skuteczne przeciwdziałanie marnotrawstwu, oszczędne gospodarowanie materiałami i możliwie pełne wykorzystanie cennego sprzętu.

**CZĘŚĆ II UCHWAŁY O PUBLIKUJEMY W NASTĘPNYM NUMERZE**

### Niższe normy, większe zarobki

(DOKONCZENIE ZE STR. 1)

„Zetor” na co najmniej 3 działkach, lub ciągnikiem „Ursus” na co najmniej 2 działkach, dyfektor POM może zmniejszyć normę zmianową obowiązującą dla działki 3-hektarowej — o więcej jednak niż o 20 proc. Jednocześnie przy pracach na małych działkach może być zwiększona norma zużycia paliwa o taki sam procent, o jak zmniejszono normę wydajności pracy.

Dyrektorzy POM upoważnieni zostali do stosowania zmniejszonych o 20 proc. norm pracy dla traktorzystów, którzy kożą zboże o pnie przekraczającym 20 q z 1 ha. Ponadto dyrektorzy POM będą mieli prawo obniżania o 15 proc. normy pracy, wykonywanej w trudnych warunkach glebowych i terenowych.

Równocześnie z obniżeniem norm na poszczególne prace, mogą być zwiększone normy zużycia paliwa dla ciągników, tak, że traktorzyści nie będą ponosić strat wskutek tzw. przepałów. Zmianie ulega zasada, na podstawie której ustalane będą normy wydajności dla różnych typów ciągników. Obecnie normy dla wszystkich typów ciągników na takie prace jak: walowanie, siew maszynowy, koszenie traw, koszenie zboża i rzepaku sнопowłazałkami, wyrwanie lnu i kopanie ziemniaków, są jednakowe, zależne jedynie od wydajności maszyny towarzyszącej (sadzarka, siewnik, sнопowłazałka itp.). Ujednolicenie norm dla ciągników wprowadza się tylko tam, gdzie nie jest możliwe agregowanie maszyn.

Nowe normy i związane z tym uprawnienia dyrektoro-

zacji POM, obowiązują już od 1 lipca br.

### Zniwa - Zniwa

(Dokończenie ze str. 1)

szono tu już ponad 450 ha żyta, i dokonano 120 ha podorywek. Załogi gospodarstw omiłowili już ponad 200 q ziarna.

W zespole Przybyradz przodują PGR-y: Przybyradz i Stopno.

**NIE CZEKAJĄ**

Spółdzielnia produkcyjna w Dargnili (pow. koszaliński) zakończyła już koszenie żyta. Jednocześnie spółdzielcy przystąpili do zwózki tego zboża. Do wczoraj zwieźli żyto ogółem z około 25 ha.

Nie czeka „aż się wszystko skości” zespół PGR Bonin. Zwiększono tu żyto z obszaru 30 ha. Z 15 ha zwiozła żyto z pola do stołów żaloga PGR Świelino.

**ZNOW KOSY W RUCHU...**

Tym razem we wsi Ścieszyn w powiecie koszalińskim. Indywidualni chłopcy, nie mogąc doczekać się na obiecane sнопowłazałkę, zaczęli kosić żyto kosami. Jak kilka lat temu...

Co na to GOM?

\* **Naród egipski jednomyślnie popiera politykę swego rządu**  
 \* **Ludy Airyki i Azji aprobują nacjonalizację Kanału Sueskiego**  
 \* **W. Brytania i Francja usiłują zastraszyć Egipt przy pomocy siły**

## Deklaracja 3 ministrów spraw zagranicznych w Londynie

Egipski związek nauk politycznych zwołał więc, na którym uchwalono wystosowanie do wszystkich zagranicznych organizacji politycznych, delegacji do ONZ, organizacji międzynarodowych i uniwersytetów całego świata depesze z protestem przeciwko ingerencji Angli i Francji w sprawy dotyczące Egiptu.

Uczestnicy zebrań młodzieży w Kairze, zebrań członków związku zawodowego kasjerów, związku zawodowego sprzedawców gazet i właścicieli kioszków wyrazili poparcie dla polityki rządu.

Z decyzją rządu solidaryzują się przedstawiciele 74 zjednoczeń związkowych.

W całym kraju rozwija się kampania zbierania funduszy na budowę zapory assuanskiej.

NEW YORK. Stały delegat Egiptu w ONZ, Omar Lutfi, złożył wizytę sekretarzowi generalnemu ONZ Hammarskjöldowi i zapewnił go, że swoboda żeglugi na Kanałe Sueskim będzie zachowana.

LONDYN. Egipt nigdy nie zgodził się na żadną formę kontroli międzynarodowej nad Kanałem Sueskim — pisał dziennik egipski „Al-Ahram”.

LONDYN. Agencja Reuters do nosi, że minister spraw zagranicznych Uali Poluninowski-Afykański Louw oświadczył, iż upaństwowienie Kanału Sueskiego jest wewnętrzną sprawą Egiptu.

LONDYN. Uczestnicy konferencji młodzieży krajów arabskich poparli upaństwowienie przez Egipt Towarzystwa Kanału Sueskiego. Konferencja ta odbywa się w Aleksandrii.

Jedną z uchwalonych rezolucji domaga się upaństwowienia wszystkich towarzystw zagranicznych działających na terytorium krajów arabskich.

PARYŻ. Jak donosi z Chartumu agencja France Presse, rząd sudański oficjalnie wyraził poparcie dla nacjonalizacji przez Egipt Towarzystwa Kanału Sueskiego.

PARYŻ. Jak donosi prasa, prezydent Libanu Chamoun wysłał do Nasseru depesze z podziwieniem z okazji nacjonalizacji Towarzystwa Kanału Sueskiego. W depeszy stwierdza się, że kroki podjęte przez Egipt całkowicie odpowiadają dążeniom narodowym i suwerenności Egiptu.

Libański Komitet Obronców Fokju również wysłał podobną depeszę.

LONDYN. Jak donoszą z Kairu, rzecznik ministerstwa spraw zagranicznych Pakistanu oświadczył, iż Pakistan bardziej interesuje sprawą swobodnej żeglugi na Kanałe Sueskim i umiarkowane opłaty za przejazd niż to, pod czym zarządem znajduje się Towarzystwo Kanału Sueskiego.

NEW YORK. Jak donosi agencja Associated Press, premier Ceylonu Bandaranaike od mówił na konferencji prasowej sprzeciwienia swemu stanowisku w sprawie nacjonalizacji Towarzystwa Kanału Sueskiego i ograniczył się jedynie do stwierdzenia, że Ceylon sprzyja oczywiście krajowi, który pragnie zapewnić sobie suwerenność.

DELHI. Jak donosi dziennik „New Times of Birma”, Front Jedności Narodowej Burmy wyśłał depesze do Nasseru, w

której popiera decyzję rządu egipskiego w sprawie nacjonalizacji Towarzystwa Kanału Sueskiego.

PARYŻ. W środę wieczorem premier Francji Mollet zabrał głos na posiedzeniu Zgromadzenia Narodowego i oświadczył, iż rząd zdecydowany jest zagwarantować nacjonalizację Kanału Sueskiego w sposób energiczny i zdecydowany „w formie wspólnej akcji z sojusznikami”.

Wypowiedź Molleta spotkała się z aprobata burzujących ugrupowań parlamentarnych.

NEW YORK. Prasa i agencje zachodnie w komentarzach o toczących się w Londynie rozmowach zwracają uwagę na rozbieżność w poglądach przedstawicieli trzech mocarstw zachodnich co do kroków, jakie przynęłyby one podjąć wobec Egiptu.

W związku z militarnymi poczynaniami Angli, agencja Associated Press pisze, iż „rozmowy o siłę” są prawdopodobnie pewnego rodzaju „balonem próbnym” w celu wywarcia nacisku ze strony rządu Edena na sojuszników zachodnich i na Egipt.

LONDYN. Wczoraj późnym wieczorem opublikowano wspólną deklarację trzech ministrów spraw zagranicznych — W. Brytanii, Francji i USA, podsumowując wyniki 2-dniowej konferencji w sprawie Kanału Sueskiego.

W deklaracji tej rządy W. Brytanii, Francji i USA oświadcza, że „powinny być poczynione kroki w celu ustanowienia międzynarodowego zespołu Kanału Sueskiego”. Trzy rządy proponują w tym celu zwołanie międzynarodowej konferencji, która rozpoczęłaby się w Londynie w dniu 16 sierpnia br.

Rządy te przyznają, że Egipt posiada prawo państwa suwerennego, nie wyłączając prawa do nacjonalizacji, niemniej jednak warunki, w jakich nastąpiła nacjonalizacja Kanału Sueskiego, nie miały charakteru międzynarodowego.

Trzy rządy stwierdzają, że rząd egipski pogwałcił podstawowe prawa człowieka zmuszając urzędników Towarzystwa do pełnienia funkcji pod groźbą kary więzienia. Trzy rządy uważają wobec tego, iż wolność i bezpieczeństwo żeglugi na Kanałe Sueskim nie są zagwarantowane.

Deklaracja trzech mocarstw zachodnich zawiera załącznik z wykazem państw, które mają być zaproszone na konferencję międzynarodową.

rozpoczynającą się 16 sierpnia br. Są to: 8 państw, które były sygnatariuszami konwencji konstytynopolitańskiej — Egipt, Francja, Włochy, Holandia, Hiszpania, Turcja, W. Brytania, Rosja (ZSRR). Ponadto zaproszonych zostanie 16 państw zainteresowanych w żegludze na Kanałe Sueskim: Australia, Cejlon, Dania, Etiopia, Grecja, Indie, Indonezja, Iran, Japonia, Niemcy zachodnie, Nowa Zelandia, Norwegia, Pakistan, Portugalia, Szwecja i Stany Zjednoczone.

## SPORT

### Sportowcy pow. koszański walczą o puchar TPP-R

Miesiąc Pogłębnia Przyjaźni Polsko - Radzieckiej w powiecie koszańskim przebiegł pod znakiem imprez sportowych. W tym okresie Rada Powiatowa LZS wspólnie z PKKF i Zarządem Powiatowym TPP-R organizują szereg atrakcyjnych zawodów sportowych.

Już 9 sierpnia młodzież z kół LZS weźmie udział w masowych zawodach pływackich. Trwać one będą do 15 bm. Będą to eliminacje do mistrzostw powiatowych w pływaniu, które przewidziane są na 26 sierpnia. W dniu tym odbędzie się też główna impreza — wyścig kolarski na dystansie 40 km o puchar Zarządu Powiatowego TPP-R. Start i meta znajdować się będą w Mielnie. Uczestnicy wyścigu mogą startować tylko na rowerach turystycznych.

Za dwa tygodnie w Nafławiu przeprowadzone zostaną przez członków tamtejszej sekcji szermierczej pokazowe zawody w bagnie. Drużyny piłkarskie rozegrają turniej błyskawiczny, ponadto mężczyźni będą mogli uczestniczyć w pierwszym kroku bokserkim.

PKKF i ZP TPP-R pomyslały także o zorganizowaniu konkursu gazetki ścienniej. Tematyka obejmować ma osiągnięcia sportowców Kraju Rad i Polski Ludowej, przyjaźń sportowców tych krajów itp. Dla najlepszych autorów gazetki przyznane będą nagrody.

Koszycarce polscy startują w Kairze

4 bm. (sobota) rozpoczęła się w Kairze organizowany przez miejscowy Ghezira Club, międzynarodowy turniej koszykarski z udziałem drużyn z Włoch, Grecji, Izraela, Egiptu i Polski. Polscy koszykarze wyjechali już z kraju i przybędą do Kairu w przeddzień zawodów.

W skład drużyny wchodzi: Feglerski, Olszewski, Pacula, Wójcik, Wawro, Złotkiewicz, Wilchowski, Karbownik, Nartowski, Przywarski, Nićski, Kamiński, Bednarowicz i Pawlak.

Radzisko pokonał Krejcika

Po zakończeniu międzynarodowego turnieju w Sopotcie drużyna Czechosłowacji przybyła do Warszawy, aby rozegrać mecz z reprezentacją stolicy. Spotkanie rozpoczęło się w środę, 1 bm. na kortach CWKS. Po pierwszym dniu zawodów wynik jest remisowy 2:2. Radzisko pokonał Krejcika 3:6, 6:1, 6:4, Panasiukówna przegrała z Dworackową 4:6, 3:6. Piotrowski zwyciężył Siroky'ego 6:3, 10:8, para polska Panasiukówna, Ryczkówna przegrała z parą czzechosłowacką Dworackowa, Gazdikowa 3:6, 6:8.

Najciekawszym było spotkanie mężczyzn Radzisko - Krejcik, Radzisko, który przegrał pięcioma dniami w Sopotcie po słabej i bezbarwnej grze przegrał z Licsem, tym razem zagrał bardzo dobrze. Po przegraniu pierwszego seta ruszył do ataku i rutynowo Czechosłowak był bezradny wobec świetnych zagrań Polaka.

Piłkarze polscy startują w Kairze

Dziś na stadionie koszańskiej Sparty o godz. 17 spotkają się dwie drużyny wojskowe walczące o wejście do ligi piłkarskiej Pomorskiego Okręgu Wojskowego.

Grac będą: WKS 234 i WKS 235. Obydwaj zespoły mają jednakowe szanse zakwalifikowania się do ligi. Mecz powinien należeć do ciekawych.

Piłkarze polscy startują w Kairze

Piłkarze polscy startują w Kairze

Piłkarze polscy startują w Kairze

Piłkarze polscy startują w Kairze

Piłkarze polscy startują w Kairze

Piłkarze polscy startują w Kairze

Piłkarze polscy startują w Kairze

Piłkarze polscy startują w Kairze

Piłkarze polscy startują w Kairze

Piłkarze polscy startują w Kairze

Piłkarze polscy startują w Kairze

Piłkarze polscy startują w Kairze

Piłkarze polscy startują w Kairze

Piłkarze polscy startują w Kairze

Piłkarze polscy startują w Kairze

Piłkarze polscy startują w Kairze

Piłkarze polscy startują w Kairze

Piłkarze polscy startują w Kairze

Piłkarze polscy startują w Kairze

Piłkarze polscy startują w Kairze

Piłkarze polscy startują w Kairze

Piłkarze polscy startują w Kairze

Piłkarze polscy startują w Kairze

Piłkarze polscy startują w Kairze

Piłkarze polscy startują w Kairze

Piłkarze polscy startują w Kairze

## Po VII Plenum

(DOKOŃCZENIE ZE STR. 1)

Zdajemy sobie sprawę, że przed każdym z nas — szeregowym członkiem partii, aktywistą czy też pracownikiem aparatu partyjnego — stoi długa, ciężka droga, ceka na nas mnóstwo czarnej, zmudnej roboty nad wyrugowaniem skostniałych, złych praktyk i metod stosowanych często przez nas samych. Plenum wskazało, iż główną metodą naszej działalności jest praca polityczna wśród mas. Zwłaszcza dziś, zwłaszcza po VII Plenum łatwiej nam będzie z zapalem pracę tę podjąć.

I jeśli poczucie współodpowiedzialności za losy kraju dodało nam odwagi w krytyce, w dyskusji, w wskazywaniu dróg wyjścia, trzeba, by nie zabrakło ani upor, ani odwagi, ani dyscypliny przy realizacji programu przez nas samych wypracowanego. Zwłaszcza zaś potrzeba zdecydemu z nas gospodarskiej rozważli, gdyż, by powtórzyć słuszne słowa I sekretarza KC tow. Edwarda Ochaba — „jedną jest tylko rzeczywistość, prawdziwą drogą poprawy — skuteczna, nie demagogiczna, nie efekciarzka, nie znachorska. Jest to droga uporczywego wysiłku nad uporządkowaniem naszej gospodarki, nad przewyższeniem dysproporcji, jakie w niej występują i niedopuszczeniem do powstania nowych dysproporcji, nad zwiększeniem produkcji wszystkich dziedzin naszej gospodarki narodowej”.

Rozwagi i dojrzałości politycznej wymaga od każdego z nas chwila obecna, gdyż wszystko, co robimy, dzieje się w warunkach, kiedy istnieją jeszcze w naszym społeczeństwie wroble klasy, kiedy demagogia czy sobiepańskie warcholstwo może nas wszystkich drogą kosztować. Pamiętajmy, że nie ma demokracji bez powszechnego poczucia współodpowiedzialności za losy kraju, partii, własnego zakładu pracy. Oczywiście, nie kazaniami, ani też nie przy pomocy długich reteratów, umacnia się poczucie tej współodpowiedzialności. Będzie ono rosło wraz z rozwojem kompetencji rad zakładowych, rad narodowych, wraz ze wzrostem znaczenia Sejmu, wraz ze wzrostem wzajemnego zaufania między partią i organami władzy, a masami pracującymi. Wzrosnie to poczucie odpowiedzialności wraz ze zwiększeniem materialnego zainteresowania ludzi pracy wynikami produkcji. Wzrosnie ono — mówił o tym tow. Józef Cyrankiewicz — „przez sprawne usuwanie bolączek — przez jasną i otwartą rozmowę na temat tych trudności, które dziś możemy przewyższyć i tych trudności, których nie możemy jeszcze dziś rozwiązać”.

Pracy naszej nad wcieleniem w życie programu opracowanego przez VII Plenum, wymagającej konsolidacji całej partii wokół jej kierownictwa, pracy rozwijającej zadania odpowiadające naszym narodowym potrzebom, warunkom i możliwościom towarzyszyć będzie zacieśnienie się braterskiej solidarności, braterskiej więzi z innymi oddziałami międzynarodowego ruchu robotniczego. „Partia nasza — stwierdza rezolucja VII Plenum — świadoma tego, że walka o interesy klasy robotniczej, o pokój i ugrunтовanie niepodległości jest sprawą całego międzynarodowego proletariatu, dąży do zacieśnienia więzi solidarności i współpracy z KPZR i wszystkimi bratnimi partiami, widząc w tym niezawodną gwarancję wykorzystywania zamysłów imperializmu i reakcji, gwarancję utrwalenia pokoju i zwycięstwa socjalizmu”.

Postanowienia VII Plenum dotyczące kierunku pracy nad podniesieniem stopy życiowej naszego społeczeństwa, pogłębianiem demokracji wszystkich dziedzin naszego życia oraz pełnego przestrzegania socjalistycznej prawdy są uwłoczeniem wysiłków całej partii zmierzających ku odnowie naszego życia. Pierwsze kroki w każdej z tych dziedzin zostały już postawione w okresie trwającym od III Plenum. Uchwaliły VII Plenum są zatwierdzeniem i rozwinięciem tych poczynąń i tych wysiłków.

Rezolucje Plenum nakreśliły jasny i realny program na przyszłość. Nad realizacją tego programu będziemy wraz z kierownictwem partii wspólnie pracować, rozumiejąc, iż zadania stojące przed nami wymagają ogromu pracy i cierpliwości, stworzenia atmosfery pełnego politycznego zaangażowania.

## I.G. KAMINSKI CZERWONY SOKÓŁ

— Wasza łaskawość, chciałem jeszcze powiedzieć, że na moje ponaglenie, tak. Na moje ponaglenie, nie żałując złota, albowiem o dobro Pomorza chodził, rada miejska postanowiła: zamiast 80 ludzi, których miało nasze według przykazań zobowiązane, mamy 180 a w tym 100 chłopca z pikami, 30 halabardników i 30 arkebuzników, jako też 40 koni z rzędem i lancami.

— Radzie miejskiej moje podziękowanie — odparł książę — a o waszej, burmistrz, wierności, także nie zapomnę.

Rudowłosa głowa Pryzyc promieniła zadowoleniem. W wyobraźni zaczął ów mąż widział już w swym posiadaniu pergaminowy rulon z księżęcą pieczęcią, zawierający akt nadania burmistrzowi imieniem Marten Alf — jakiejś pokaźnej włościzny. Oby tylko jego łaskawość raczył tę wojnę wygrać...

Podczas gdy wojsko grupowało się wzdłuż murów, książę udał się do domu burmistrza, gdzie przez czas pobytu w Pryzycach miał się zatrzymać. Odesłał swiute aby wynoczeła i posilla się przed walką, a sam pchnął odrzwi. Mały korytarzyk, jakiejś w pół uchylone drzwi. Znalazł się w jasnej komnacie z nakrytym do posilku stołem. Podniósł wzrok — i napotkał jej zielone oczy, lśniące przekornym uśmieszkem. Bogusław nie zauważył smutnego ciała dziewczyny, ani restych włosów ulepionych w czarna sterfe wysoko nad czołem, ani krągłych piersi pyszniących się swym zdrowym pękaniem w czworokątnym dekolcie szaty. Widział tylko oczy, zwierciadło duszy —

— Nie... chciałem rzec: tak, wdzięczne imię, stworzone dla was, pani. Szczęśliwy, kto może le powtarzać choćby i tysiąc razy na dzień!

— Księciu Bogusławowi, naszemu władcy, przed wszystkim to przystoi. Ale zbył on łaskaw dla swej wiernej służki — Elżbieta pochylała się w ukłonie — aby takowym wyróżnieniem osoby niskiego stanu, dać nowód do niecnego potwarzy...

Bogusława zdumiał zreczny wybieg. Żadna dwórka nie posłużyłaby się nim

— Elżbieta, odgadł cię ujrzałem myśli nie mogę zebrać.

— Nie, nie! Książę.

— Elżbieta!

— Nie radzi! Jesteście, książę, mej pałancie?

— Nie, chciałem rzec: tak, wdzięczne imię, stworzone dla was, pani. Szczęśliwy, kto może le powtarzać choćby i tysiąc razy na dzień!

— Księciu Bogusławowi, naszemu władcy, przed wszystkim to przystoi. Ale zbył on łaskaw dla swej wiernej służki — Elżbieta pochylała się w ukłonie — aby takowym wyróżnieniem osoby niskiego stanu, dać nowód do niecnego potwarzy...

Bogusława zdumiał zreczny wybieg. Żadna dwórka nie posłużyłaby się nim

— Elżbieta, odgadł cię ujrzałem myśli nie mogę zebrać.

— Nie, nie! Książę.

— Elżbieta!

— Nie radzi! Jesteście, książę, mej pałancie?