

Koszalin przyszłości

Kogoś przyjeżdżającego po raz pierwszy do Koszalina już na wstępie uderza chaos w urbanistycznym układzie miasta. Aby na przykład dostać się autobusem MKS-u lub taksówką do śródmieścia w okolice Prez. Woj. RN, jest się obwożonym powyręczanymi ulicami, tworzącymi nieraz kąty ostre, tak, że po którymś z kolei za-

szerozo zakrojonej przebudowy i rozbudowy, miasto zmieni swoje oblicze i stanie się bardziej niż dotychczas nowoczesne.

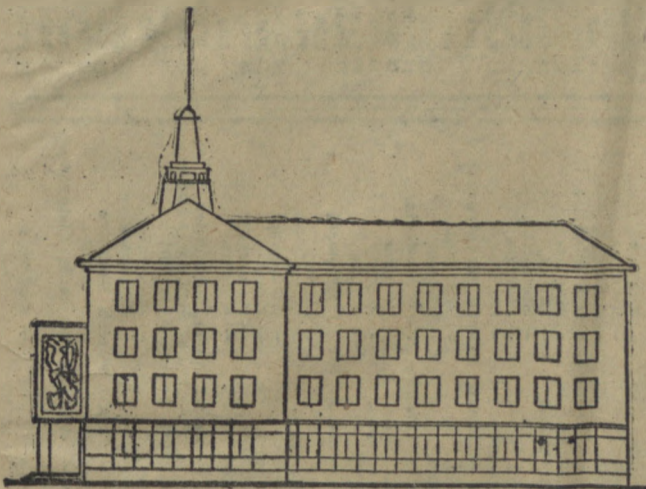
Ulica Zwycięstwa np. zostanie poszerzona na całej swej długości od 25-28 metrów, dzięki czemu wprowadzić będzie można na niej normalny ruch dwukierunkowy. Przyczyni to się poważnie do zlikwidowania

wąskich przewodach, który już nie może obsłużyć stałe wzrastających potrzeb mieszkańców. Często się zdarza jeszcze dziś, że przeciętny mieszkaniec drugiego czy trzeciego piętra budzi się rano i nie wie, czy będzie się mógł umyć, gospodyni nastawia budzik na godzinę pierwszą w nocy, aby „nalać” wody itp. Dużo już w tej dziedzinie zmieniło się wprawdzie w ostatnich miesiącach na lepsze. W przyszłości ulegnie to sprawie radykalnej zmiany. W planie 5-letnim bowiem w związku z projektowaną przebudową i rozbudową stacji pomp, problem wody przestanie być zmartwą, spędzającą sen z oczu tzw. czynnikiem odpowiedzialnym. Poważne zmiany na lepsze nastąpią już przy tym w 1956 roku dzięki wybudowaniu w Koszalinie nowych studzien. Ogółem zaś w planie 5-letnim powstaną 10 studzien.

ka łącznie ponad 12 tys. ludzi. Tak olbrzymia inwestycja będzie możliwa do zrealizowania dzięki wprowadzeniu nowych metod przemysłowych w budownictwie. Całe elementy, jak np.

czesną tak pod względem architektury, jak i układu urbanistycznego. Teren zostanie uporządkowany i zadrzewiony. Oprócz sklepów i podstawowych punktów usługowych po-

Przewiduje się także rozpoczęcie prac nad powstaniem nowych terenów zielonych w mieście. Istniejący park wypoczynkowy i plac po byłym cmentarzu



Nową okazałą siedzibę otrzyma Prezydium Miejskiej Rady Narodowej. Obecnie trwają jeszcze dyskusje nad ustaleniem ostatecznego projektu. Oto jedna z koncepcji. Na zdjęciu — widok wschodniej elewacji gmachu.

kręcić tracimy orientację. Za czynimy w końcu poważnie o bawiać się, czy trafimy z powrotem. Stały mieszkaniec Koszalina zapytany o drogę do dworca, odpowie wprawdzie, że „prosto jak strzelić ulicą Zwycięstwa” — ale to tylko pozornie tak wygląda. W większości jednak korzystamy z usług komunikacji autobusowej tylko w wypadku, jeżeli dysponujemy wolnym czasem lub gdy niesiome walizki uniemożliwiają nam swobodne poruszanie się.

Możliwość

poprawienia problemu komunikacji w mieście łączy się nierozdzielnie z rozbudową urbanistyczną Koszalina. Powstała w lipcu 1955 roku wojewódzka pracownia urbanistyczna, rozpoczęła już opracowywanie projektów rozbudowy miasta.

Podzieliliśmy się tu paroma uwagami na temat: jak będzie wyglądał Koszalin za lat powieści my: pięć. Oczywiście, nie możemy już dziś odtworzyć pełnego obrazu miasta, czy dokonać nawet pobieżnego wyczerpania wszystkich urządzeń i obiektów, które powstaną w najbliższych latach. Jedynie zastanowić się nad kilkoma zasadniczymi dla Koszalina zagadnieniami.

Można więc ogólnie na wstępie powiedzieć, że w wyniku

trudności komunikacyjnych w naszym mieście. Całkowita jednak realizacja tego projektu nie jest możliwa w ciągu najbliższych kilku lat. Ul. Zwycięstwa bowiem od rynku do ul. Dzieci Wrzesińskich jest obudowana obustronnie i dlatego możliwe jest chwilowo jedynie wyburzenie jednej strony. Jest to więc plan długofalowy. W bliższym jednak terminie przewiduje się wybudowanie obwodnicy, która wprowadzi ruch jednokierunkowy od dworca, co poważnie usprawni połączenie ze wschodnią dzielnicą miasta. Obwodnica przebiegać będzie od dworca ulicą Krakusa i Wandy, później nałem obok gazowni do ul. Matrosowa a następnie za gmachem Prez. Woj. RN do ul. Waryńskiego. Wprowadzenie takiego ruchu obwodowego pozwoli na zwiększenie taboru kolejowego w Koszalinie. Samochody i autobusy będą przy tym mogły rozwijać większą szybkość co dzisiaj nie jest możliwe z uwagi na wąskie i przeciążone jezdnie.

Drugim

poważnym problemem w Koszalinie obok komunikacji jest zagadnienie instalacji sanitarnych, a zwłaszcza wodociągowych w mieście. Zastaliśmy w Koszalinie przestarzały system wodociągowo-kanalizacyjny o niewłaściwych i

Następny

z kolei węzła problem w Koszalinie to kwestia mieszkaniowa. Koszalin zniszczony w 40 proc. podczas działań wojennych, pod względem zaludnienia wzrósł przeszło dwukrotnie w ciągu ostatnich 10 lat. Tak np. w roku 1946 liczył 16 tys. mieszkańców, natomiast w końcu 1955 roku 35 tysięcy. Jasne, że przy tak szybkim wzroście ludności, zwłaszcza od czasu powstania województwa, nie mogliśmy nadążyć z budową mieszkań i dla tego dzisiaj jeszcze sytuacja mieszkaniowa nie jest najlep-



Tak wyglądać będzie w najbliższych latach dzielnica Koszalina w okolicy ul. Piastowskiej i Młyńskiej. W perspektywnym planie rozbudowy miasta powstaną tam szeregi gmachów użyteczności publicznej. Zakreślane miejsca oznaczają zaplanowane budowle. Gmach z cyfrą 1 — to przyszły Pałac Młodzieży, z cyfrą 2 — nowy Dom Kultury i z cyfrą 3 — projektowana siedziba sądu. W miejscu oznaczonym cyfrą 4 — powstanie teatr.

brzeji klatek schodowych, parcie ścian, segmenty dachów itp. produkowane będą w bazie budowlanej, a na budowie tylko łączone.

Mówiąc

o rozbudowie Koszalina oraz o planach w dziedzinie gospodarki mieszkaniowej, niesposób pominąć popularnej już dziś u nas „Starów-

wstaną na terenie Starego Miasta trzy wielkie obiekty użyteczności publicznej, a mianowicie Prezydium Miejskiej i Powiatowej Rady Narodowej, Wojewódzka Biblioteka Publiczna oraz nowoczesne kino.

Prócz nowoczesnie budowanej „Starówki”, powstanie zupełnie nowa dzielnica mieszkaniowa w rejonie ul. Władysława IV. W dzielnicy tej zamieszka ponad 10 tys. mieszkańców. Będzie ona wyposażona w liczne sklepy, budynki administracyjne i usługowe itp. Zostaną tam również przebudowane na wierzchnie dróg, zaprojektowane i zrealizowane nowe drogi a także przebudowie ulegnie sieć wodociągowo-kanalizacyjna.

Również

I inne dzielnice Koszalina zostaną rozbudowane. Tak np. w rejonie ulicy Piastowskiej rozpoczęta zostanie w najbliższych latach budowa wojewódzkich urzędów kulturalno-społecznych i administracyjnych. Zostaną tu zlokalizowane między innymi takie budynki jak: Wojewódzki i Młodzieżowy Dom Kultury, Klub TPRP, Komitet Miejski PZPR oraz Sąd Wojewódzki.

Budynki te o okazałej zewnętrznej szacie architektonicznej nadadzą wielkomiejski charakter tej dzielnicy miasta.

zostaną połączone w jeden system zieleni, ciągnący się od wzgórza sianowskiego aż do stawy pod starym miastem wzdłuż rzeki Dzierżęcinki do torów kolejowych oraz na wschód. Szeregiem pasem zieleni otoczone zostanie ponadto Stare Miasto.

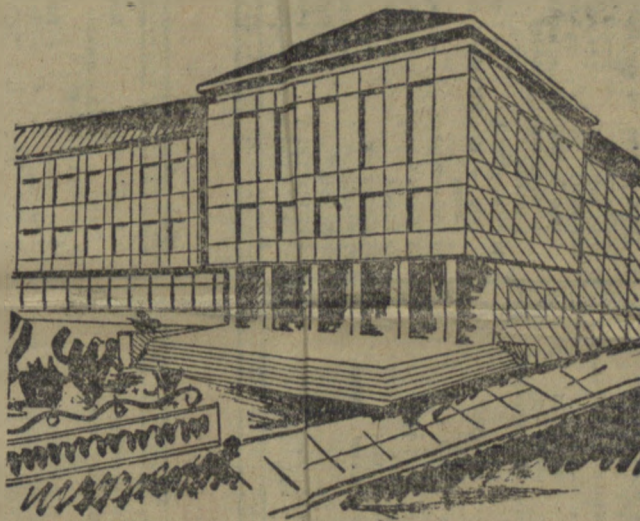
Urządzenia

sportowe w pierwszej piątce lat zostaną rozbudowane na terenach już istniejących. Projektowana jest ponadto budowa hali sportowej oraz krytej pływalni zimowej.

Zasadnicze zmiany ulegną w Koszalinie warunki sanitarne i zdrowotne. Stare dzielnice miasta zostaną uporządkowane i oczyszczone z przypadkowych śmietników i budynków inwentarsko-gospodarczych. Zmieni się także wygląd budynków. Duża ich ilość zostanie bowiem objęta średnimi i drobnymi remontami, a reszta, zwłaszcza przy głównych ulicach miasta, otrzyma nowe elewacje.

W ten sposób Koszalin będzie jednym z piękniejszych miast Pomorza Zachodniego.

inż. arch. CZESŁAW FRAK
kierownik pracowni urbanistycznej Wojewódzkiego Zarządu Architektoniczno-Budowlanego



Ozdoba miasta będzie niewątpliwie również projektowany gmach Powszechnej Spółdzielni Spożywców. Stanie on u zbiegu ul. Zwycięstwa i ul. Szkolnej.

za. W związku z tym w najbliższych 5 latach przewiduje się w Koszalinie budowę około 8 tys. izb mieszkalnych. W nowo-wybudowanych domach zamiesz-

ki”. Warto więc tu nadmienić, że do roku 1960 zostanie całkowicie zakończona jej budowa. Koszalińska „Starówka” będzie dzielnicą zupełnie nowo-



Szkic koncepcyjny śródmieścia Koszalina, wykonany przez Pracownię Urbanistyczną Wojewódzkiego Zarządu Architektoniczno-Budowlanego.

