

Egz. Obow. ...

Opadają ostatnie rusztowania

Już wkrótce

wodowanie nowego statku na Stoczni Szczecińskiej

NOWY STATEK — pierwsza, całkowicie w polskim Szczecinie zbudowana jednostka pełnomorska...

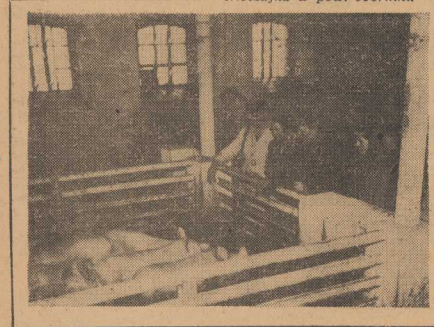
Rząd PRL domaga się natychmiastowego odwołania w Warszawie

Dnia 8. XII br. ministerstwo spraw zagranicznych wręczyło chargé d'affaires Izraela w Warszawie...

Wobec powyższego rząd P. R. L. domaga się natychmiastowego odwołania p. A. L. Kubowy...

Ieszcze dziś możesz napisać WYPRAWOANIE o filmach radzieckich w konkursie „MEWKI”

Dziś ostatni dzień Pamiętaj! 180 nagród



Cena 15 groszy



KURIER

szczeciński

ROK VIII

ŚRODA 10 GRUDNIA 1952 R.

NR 296 (2440)



TERAZ głos ma zespół mistrza Edwarada BORKOWSKIEGO, który montuje ster...

Gdy czas pozwala, robotnicy wszystkich działów Stoczni Szczecińskiej idą na pochylnie...

(DOKOŃCZENIE NA STR. 2)

Imperialiści skaczą sobie do gardła

Gwałtowne zaostrożenie anglo-amerykańskiej walki o naftę irańską

WALKA między monopolami amerykańskimi i angielskimi o naftę irańską weszła w ostatnich dniach w nową fazę...

DEPARTAMENT Stanu USA opublikował oświadczenie, w którym stwierdza, że amerykańskie koncerny naftowe mogą na własną rękę nabycić naftę irańską...

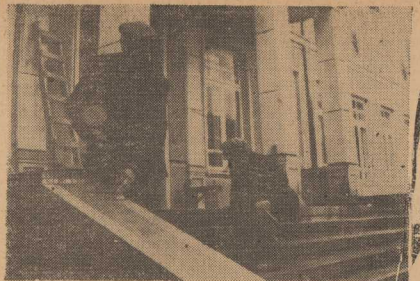
Dziennik „Daily Express” stwierdza, że jeśli wiadomości te odpowiadają prawdzie, to jest to poważny cios dla Wielkiej Brytanii.

„Byłoby to — podkreśla dziennik — ulegalizowana grabież.”

W INTERPELACJI zgłoszonej w Izbie Gmin pod adresem Edena, członka Izby Gmin Shinwell oskarżył rząd Stanów Zjednoczonych „o próbę zagarnięcia wszystkich bogactw naftowych Bliskiego Wschodu.”

Odpowiadając na liczne pytania deputowanych w tej sprawie, Eden zapowiedział raz jeszcze, że rząd brytyjski udzieli pełnego poparcia Anglii - Irańskiemu Towarzystwu Naftowemu w jego akcji przeciwko amerykańskim koncernom naftowym, które łamiąc embargo brytyjskie, chciałyby nabyć naftę w Iranie.

ISIPIENKOWSKIE Zakłady Budowy Maszyn Drogowych w obwodzie zaporoskim wykonują maszyny dla Wielkich Budów Komunistów...



13 dni „białego szaleństwa” na najpiękniejszych szlakach górskich „Orbis” organizuje wczasy wędrowne na nartach

W SEZONIE zimowym „Orbis” organizuje 13-dniowe turnusy wczasów wędrownych na nartach po najpiękniejszych szlakach skalnych...

Cała ludzkość entuzjastycznie wita

Kongres Narodów w Obronie Pokoju

Delegacja radziecka znajduje się w drodze do Wiednia

Z WSZYSTKICH KRAJÓW nadchodzą wiadomości o olbrzymim entuzjazmie, z jakim wszyscy ludzie pragnący utrzymania pokoju ustosunkowali się do Kongresu Narodów w Obronie Pokoju...

JAK DONOSI AGENCJA TASS z Moskwy wyjechała już do Wiednia na Kongres Narodów w Obronie Pokoju delegacja radziecka.

W skład delegacji wchodzi: przewodniczący Radzieckiego Komitetu Obrony Pokoju N. Rikhow, przewodnicząca Antyfaszystowskiego Komitetu Kobiet Radzieckich S. Popowa, mistrz moskiewskiej fabryki im. Ordżonikidze, laureat Nagrody Stalinowskiej N. Czirkow, członek Akademii Nauk A. Oparin, kompozytor D. Szostakowicz, kierownik obsługi kopalni kruszczy, Bohater Pracy Socjalistycznej A. Uskow, poeta A. Sarkow i inni.

W DRODZE do Wiednia znajduje się również 22-osobowa delegacja rumuńskich obrońców pokoju z prezesem Rumuńskiej Akademii Nauk T. Savulescu na czele.

MANIFESTACJE NA CZEŚĆ KONGRESU NA CAŁYM ŚWIECIE

W KRAJACH demokracji ludowej we wszystkich miastach i wsiach odbywają się zwołania, na których ludność zapoznaje się z zadaniami...

(DOKOŃCZENIE NA STR. 2)

Codziennie o godz. 18 i 22 Polskie Radio informować będzie słuchaczy o przebiegu obrad Kongresu w Wiedniu

PRZEZ cały czas trwania Kongresu Narodów w Obronie Pokoju w Wiedniu, Polskie Radio nadawać będzie codziennie specjalne audycje sprawdzawcze...

Dzisiaj ogłoszone zostaną wyniki pierwszego etapu II Międzynarodowego Konkursu Skrzypcowego im. H. Wieniawskiego

OSTATNIE, ósma i dziewiąta audycje pierwszego etapu II Międzynarodowego Konkursu Skrzypcowego im. H. Wieniawskiego odbyły się przy równie wielkim jak poprzednio, zainteresowaniu publiczności.

Opóźnień w audycjach konkursowych pierwszego etapu wzięło udział 23 młodych wirtuozów z 7 krajów, a mianowicie: Bułgarii, Czechosłowacji, Francji, Indii, Polski, Węgier i Związku Radzieckiego.

Oficjalne ogłoszenie wyników nastąpi w środę dnia 10 bm. w sali obrad jury, po czym odbędzie się losowanie kolejności występów w drugim etapie konkursu.

Łódź - Helsinki 14:4 w boksie

ŁÓDZ (tel. w.) Międzynarodowy mecz pięściarski ŁÓDZ - HELSINKI zakończył się zwycięstwem naszej młodzieży bokserkiej w stosunku 14:4.

Na skutek kontuzji PAKKANENA w Warszawie, DROGOSZ nie miał przeciwnika i odbyło się tylko 9 walk.

Z drugiego polskiej najlepszy wypadł ROZPIERSKI ze Słupka, który dał pokaz klasyczny boksu i jednogłośnie wygrał z JARVENPAA.

LYSIAK (Słupsk) stoczył bardzo ładną walkę z PERATOLO i wygrał w stosunku 2:1.

Szczególne sprawozdanie naszego specjalnego sprawozdawcy KAZIMIERZA GRZEWSKIEGO zamieścimy w numerze jutrzejszym.

Dziś

W SALI MRN w Szczecinie dla reżymistów, w gm. Wysoka w pow. kamieńskim i w grom. Chrapowo (gm. Pętelcyce) w pow. myśliborskim odbędą się spotkania posłów z wyborcami, na których po słowie złoży sprawozdanie z I sesji Sejmiku Polskiej Rzeczypospolitej Ludowej.

Ze świata

* RADA MINISTRÓW Rumuńskiej Republiki Ludowej zatwierdziła plan rozwoju gospodarki na rdzowej kraju na 1953 rok — trzeci rok planu pięcioletniego. Plan przewiduje, że opólna produkcja przemysłowa wzrośnie o 24 proc., a produkcja środków produkcji o 28 proc. w porównaniu z 1952 rokiem.

* JAK DONOSI AGENCJA ADN z Frankfurtu n/Moenem, rada krajowa „Akcji Socjalistycznej” (SDA w Hesji) wystosowała do członków SPD Hesji północnej i południowej odezwę podająca krytykę zarządczą politykę prawniczej kierownictwa SPD.

Trasa powiatowa będzie z Zakopanego przez Choccholów, Czarną Dunajec, Orawkę, Zubrzyce Górna i Babia Góra do Zawoi, na czym koleja z Suchej do Rabki, skąd znova na nartach przez Turbacz, Luboń, Czerszyn, Krosienko, Nieszczę, Łasze Wyzne, Bukowinę i Poronin do Zakopanego.

Celem wycieczek narciarskich jest poznanie zimowego krajoznactwa polskiego, parków narodowych, zabytkowych obiektów i zamków historycznych itp.

Udział w wycieczkach może wziąć każdy, kto umie jeździć na nartach. Każdy turnus przewodzony będzie przez dwóch dyplomowanych przewodników taternickich oraz instruktora rozrywki.

Ludzkość wita Kongres Narodów w Obronie Pokoju

(DOKOŃCZENIE ZE STR. 1)

kie postawił przed sobą Kongres Narodów w Obronie Pokoju. Załogi wielu zakładów pracy zaciągnęły warty pokoju na cześć Kongresu Pokoju. Mimo oporu ze strony władz, liczne manifestacje na cześć Kongresu Narodów w Obronie Pokoju odbywały się również w krajach kapitalistycznych.

MŁDZIEŻ WŁOSKA PRZEKAZAŁA SZTAFETĘ POKOJU MŁDZIEŻY AUSTRII

W UB. SOBOTE młodzież włoska przekazała sztafetę pokoju młodzieży austriackiej. Trasa sztafety przebiegała przez cały półwysep włoski. Politoja de Gasperi'ego usiłowała nie dopuścić uczestników sztafety do granicy austriackiej. Mimo to młodzież włoska zdobyła przekazać sztafetę w miejscowości górskiej, dokąd przybyła poprzednio za wiadomością młodzież austriacką.

SPOŁECZEŃSTWO POLSKIE WYRAZA SWĄ NIEZŁOBNĄ WOLĘ WZMOŻENIA WALKI O POKÓJ

DOWODEM uczuć milionów Polaków, pragnących w po kolowej, twórczej pracy pomażać osiągnięcia gospodarcze i kulturalne narodu polskiego i realizować wspaniałe zadania Programu Frontu Narodowego — są setki listów i depesz, jakie w związku ze zbliżającym się Kongresem Narodów w Wiedniu wpływają do Polskiego Komitetu Obrony Pokoju.

W pismach tych przedstawiciele różnych warstw społeczeństwa polskiego wyrażają swą wolę wzmocnienia walki o pokój w imieniu pokoleń walcących o utrzymanie pokoju na całym świecie i potępienia zbrodni, agresywną politykę imperialistów, pragnących wywołać nową pożogę wojenną.

Już wkrótce wodowanie

(DOKOŃCZENIE ZE STR. 1)

dnk i nocny usprawy pracy. Zakonczono próby specjalnie. Zmoutowano maszyny. Wkrótce opadną ostatnie rusztowania na diabie i na rufie. Od kadłubowych przemijają stątek robotnicy wyposażenia.

PRZED ROKIEM rozpoczęto na pochylni pierwsze prace. Założono pierwszą stępkę nowej jednostki. Dziś pod gotowy już kadłub nowego statku zakłada się sanie i kochły, na których zjedzie z kochły na wody.

W ciągu tego roku powstał w Szczecinie niewielki nowy kadłub statku, w tym roku przybył naszemu przemysłowemu okrętowemu nowi ładunek, który tu na naszej stoczni, przy budowie pierwszej jednostki, zdobyli zawod i doświadczanie.

Ukromowaniem ich wysiłków będzie daleki wodowanie. Dziś jeszcze oporządza się wnętrze kadłuba, porządkuje się teren pochylni. Pomagają robotnikom z produkcji przy statku towarzysze pracy z administracji gólczy. By zdążyć z terminem, by wodować na czas...

Zespół technika Janusza BELCARZA, śledzący prace przy montowaniu steru, już przygotowuje pomiar steru. Będzie to ostatnia wizyta prac na przed wodowaniem. A dzień wodowania — jest bardzo bliski. (KLM)

Po nowej porażce Adenauera naród niemiecki wzmaga walkę przeciwko wojennym ukladom

Waszyngton jest niezadowolony z przebiegu obrad w Bundestagu

Sztauerzy „Starówki” wykonywaniem cennych zobowiązań czezą Kongres Narodów w Obronie Pokoju

PRZODUJĄCY rejon portu — B. P. „Starówka” zaciąga Warty Produkcyjne z okazji Kongresu Narodów w Obronie Pokoju.

12 zespołów sztawerskich zobowiązało się podnieść wydajność pracy o dalsze 3 proc. w stosunku do ubiegłego miesiąca. Sztawerzy „Starówki” — wykonują swoje zobowiązania — zwracają szczególną uwagę na jakość wykonawstwa prac przed ludzkich, nie niszczą opakowań i racjonalnie wykorzystują sprzęt przedludkowy. W realizacji podjętych zobowiązań na wyróżnienie zasługują młodzieżowa grupa Lucjana Wronowskiego, która tworzą Wronowski Lucjan, Sawiński Władysław, Gierc Marian, Nyś Józef, Bechmatuk Michal, Karpuczek Jan, Szałkowski Zdzisław, Makonieczny Andrzej, Maronowicz Józef, Mitas Izidor, Sobieszek Jan i inni.

Grupa ta zwiększyła wydajność o 221 proc. normy do 254 proc. i ograniczyła uszkodzenia wagonów (do 50 proc.).

Grupa Antoniego Bykowski go (znanego przedludkowca) osiąga w pracach przedludkowych 217 proc. normy, likwidując uszkodzenia towarów do minimum.

Cenne zobowiązania podjęli ślusarze, kowale i spawacze „Starówki”: ob. Wojtkin Leon, Starożek Władysław, Jankowski Stanisław, Waj Aceton i inni. Zobowiązania ich idą w kierunku uzupełnienia sposobem gospodarczym braku w sprzęcie przedludkowym.

Akcja podejmowania dalszych zobowiązań trwa. (P)

130 tys. ludzi obejrzało występy teatru im. Mossowietu

PO PRZEŚLONO miesięcznym pobycie, w dniu 9 bm, opuścili Polskę, udając się do Moskwy, zęgnany uroczystości w dworcu w Warszawie zespół państwowego teatru dramatycznego im. Mossowietu.

Zespół teatru im. Mossowietu dał w Polsce w sumie 40 przedstawień, które obejrzało 41.850 widzów. Ponadto artyści radzieccy wystąpili z 40 koncertami estradowymi głównie w większych zakładach pracy Warszawy i innych miast. Koncerty te zgromadziły ponad 100 tys. osób, miało również miejsce nie bezpodstępnie z przodującą sztuką radziecką.

Ze wzruszeniem indyli przedstawiciele zespołu o entuzjastycznym przyjęciu, jakiego doznali ze strony społeczeństwa polskiego.

RADA „Zgromadzenia Niemieckiego” opublikowała oświadczenie podpisane przez przeszło trzydziestu wybitnych intelektualistów niemieckich, w tym b. kanclerza Rzeszy dr. Wirtha, nawołujące do walki przeciwko ukladom wojennym.

Oświadczenie podkreśla, że Adenauer w czasie debaty w Bundestagu zamaskował się jako wróg narodu niemieckiego, który zamiera przekształcić Niemcy w bazę wojenną agresji i uwikłać naród niemiecki w wojnę bratobójczą. „Naród niemiecki — czytamy w oświadczeniu — odrzucając układy z Bonn i Paryża — żąda podjęcia rozmów między przedstawicielami Niemiec zachodnich i wschodnich, prze prowadzenia wyborów ogólnoniemieckich stworzenia jednolitego państwa niemieckiego oraz zwołania konferencji czczech mocarstw w sprawie traktatu pokojowego z Niemcami”.

WŁADZE AMERYKANKI BEZTAJA SWĄ BOŃSKĄ MARIONETKĘ

BERLIN JAK donosi z Bonn agencja ADN, zastępca wysokiego komisarza amerykańskiego w Niemczech zachodnich, Reber, odbył rozmowę z Adenauerem w czasie której podał ostre krytyce rząd Adenauera i partię rządową za to, że nie udało im się ostatecznie przeprowadzić ratyfikacji „układu ogólnego” i układu o t. zw. „wspólnocie europejskiej”.

Światowa Federacja Zw. Zawodowych wzywa ONZ do wyrażenia kategoriycznego protestu przeciw reżimowi represji w Tunisie

DAJAC wyraz uczuciom głębokiego oburzenia mas pracujących całego świata z powodu zabiństwa sekretarza generalnego Tuniskiej Unii Związków Zawodowych Farhata Haszeda, Światowa Federacja Związków Zawodowych przesyła do sekretariatu ONZ i do przewodniczącego Zgromadzenia Ogólnego ONZ, Pearsona, depeszę w której stwierdza m. in.:

Ta nowa szbrodnia popielona za stała w chwili, gdy Zgromadzenie Ogólnego ONZ przysięgało, że omówi kwestię Tunisu. Morderstwo to ma na celu silniejsze terroru za narodu — wyzwoleniec. Światowa Federacja Związków Zawodowych — wyraża do podjęcia wszelkich kroków, aby Organizm Narodów Zjednoczonych zaprotestowała kategoriycznie przeciwko nowemu reżimowi, narzucającemu w Tunisie, ażeby uznano żądanie dalekiego narodu tuniskiego do wolności i niezawisłości.

W PARSTWOWYM DOMU DELEGACJI w Soplicowie kolo Otwocka odbyła się uroczystość przekazania dzieciom polskim darów od Niemieckiej Unii Robotników przeciwko Faszyzmowi. Dzieci otrzymały radiotelefony i inne książki i słodycze.

8 BM. Kłania ZPB im. Dzierżyńskiego w Łodzi na 23 dni przed terminem wykonania zadania produkcyjne za rok bieżący.

Reber zarzucił Adenauerowi, iż wskutek „niędostatecznego zdyscyplinowania” poszczególnych deputowanych, ludność Niemiec zachodnich dowiedziała się o sprawach, które „powinny być znane tylko w ciastym gronie”. W zakończeniu rozmowy Reber żądał, aby w przyszłości obrady Bundestagu przebiegały zgodnie z życzeniami Waszyngtonu.

Plenum KC KP Francji pozbawiło A. Marty i C. Tillona wszystkich stanowisk w partii z powodu ich działaności

W GENNEVILLIERS zakończyły się obrady Plenum KC Francuskiej Partii Komunistycznej. Plenum uchwaliło:

1 REZOLUCJĘ w sprawie Tunisu potępiającą politykę kolonialną gwałtów i okrucieństw dokonywanych w Tunisie i wyrażającą całkowitą solidarność z walką wyzwolenczą narodu tuniskiego.

2 REZOLUCJĘ w sprawie frajkiej działalności Andre Marty i Charles Tillona, w której postanawia:

a) Pozbawić Andre Marty wszystkich kierowniczych funkcji w partii, usunąć ze wszystkich stanowisk w partii i w konsekwencji usunąć go z Biura Politycznego i Komitetu Centralnego; Przekazać sprawę Andre Marty do rozpatrzenia organizacji partyjnej, do której należy, ponieważ jego działalność, sprzeczna z zasadami, polityką i dyscypliną partii, jego kontakty z elementami policyjnymi, stawiała na porządku dziennym sprawę jego dalszej przynależności do partii; b) Pozbawić Charles Tillona wszystkich funkcji kierowniczych w partii i usunąć go ze wszystkich stanowisk nastawionych, a zatem i z Komitetu Centralnego partii z powodu popełnienia przez niego poważnych błędów i odmowy przeprowadzenia ucieczki i szeregi samokrytyki, jak tego żąda od niego partia.

W czasie obrad Plenum Francois Billoux wygłosił referat, w którym omówił kierowniczą rolę K.P. Francji w walce o swobodę demokratyczne i niezawisłość narodową, o zarobki i lepsze warunki bytu mas pracujących. Billoux wzywał członków partii do wzmocnienia czujności, do szerszego stosowania krytyki i samokrytyki, do dalszego zwracania szeregów wokół KC partii, wokół wodza ludu francuskiego Maurice Thoreza.



Chlubne wyniki osiągnęły szczecińskie zespoły artystyczne w eliminacjach miejskich Konkursu Pieśni i Tańca Radzieckiego

DRUGI dzień eliminacji miejskich Konkursu Muzyki, Pieśni i Tańca Radzieckiego przyniósł również piękne wyniki, które wystawiają chlubne świadectwo pracy szczecińskich zespołów artystycznych.

TAKŻE i w tym dniu cechą charakterystyczną był coraz wyższy poziom i rosnąca liczność naszych chórow, dla których repertuar radziecki jest świetną szkołą umysłową. Na czoło wysunął się w tej grupie wspaniały w istocie 6-osobowy zespół śpiewaczy Społeczno - Kulturalnego Tow. Żydów. Zespół ten dysponujący wyjątkowo pięknymi głosami, świetnie wykształcony i zharmonizowany, dał prawdziwy koncert śpiewaczy i przyjęty był huraganowymi oklaskami przez rozentuzjowaną publiczność. Szczegół nie pięknie wypadła pieśń ludowa „Utios”. Niespodzianką był występ (nieestety po z konkursu) zespołu śpiewaczego Państw Liceum Pedagogiczne, niedawno utworzony, a śpiewający znakomicie — ślicznie głosy, prawdziwa kultura pełne brzmienie. Szczególnie pięknie odśpiewana została „Pieśń o Wolcie” Kowala.

Barczo pięknie śpiewał także świetnie zestrojony i wdajający doskonałą techniką chór „Harmonia” (dyr. Kwiecieciszewski). Nie zawiodł też wielki chór mieszany Liceum Pedagogicznego (pieśń „Pieśń o Armii Czerwonej”). Dobrze zapowiadają się chóry Technikum Handlowego i Statystycznego, oba niedawno utworzone, śpiewające czysto ale ze zbyt niską ekspresją. 120-osobowy zespół niedawno utworzony chór Technikum Nawigacyjnego (dyr. Kołodziejczyk) szczególnie pięknie odśpiewał „Pieśń o Ojczyźnie”. W repertuarze wielu chórow była również wspaniała „Kantata o Stalinie”, która wypadła najlepiej w interpretacji chóru (poleczonego z orkiestrą) Zw. Branżowych (dyr. Rydełek). Jednakże inne występy chóru budziły wątpliwości ze względu na pewną słaboność do efekciarstwa. Niemniej i ten chór rokuje najlepsze nadzieje.

Entuzjazm widowni doszedł do szczytu, kiedy na estradzie pojawił się zespół taneczny Wyższej Szkoły Ekonomicznej. Wykazał on niekwaśną brawurę i zręczność, znakomite wyzucie stylu. Piękne, starannie dobrane kostiumy i pomyślowy oryginalny układ ob.

G. Miklaszewski

Nasza Mewka

— WUJKU, co to jest tenat amerykański? — Jest to zbiorowisko ludzi, którzy dzięki dolarom zdobyli mandaty i dzięki mandatom zdobywają dolary!

W grupie zespołów chóralnych młodzieżowych i nagrodę otrzymał zespół Szkoły Inżynierskiej II — Państw. Liceum Pedagogiczne. III — Liceum Wychowawczy Przedzskoll. Wszyscy wymienione zespoły zostały odznaczone.

W grupie zespołów chóralnych dorosłych dwie równorzędne pierwsze nagrody otrzymały chóry kolejarzy: męski „Heinai” i mieszany „ECHO”. III nagrodę przyznano zespołowi Zw. Kół Spółwzajemnych „Harmonia”. Zespół śpiewaczy Społeczno - Kult. Tow. Żydów otrzymał odredną nagrodę równa pierwszej. Wymienione zespoły zostały też odznaczone. Wyróżniono poza tym wyróżniono zespół Technikum Gospodarstwa oraz Technikum Nawigacyjnego - Morsk. i Eksploatacji Żelazki.

Wszystkie wymienione wyżej zespoły — zarówno odznaczone, jak i wyróżnione — w ogólnie liczbie 20 z kwalifikacji wane do eliminacji wojewódzkiej (3).

W oparciu o rosnącą świadomość mas chłopskich pod kierownictwem naszej partii umacniamy istniejące osiągnięcia produkcyjne i dalej rozwijać będziemy zespołową gospodarke na wsi szczecińskiej

Z referatu i sekretarza KW PZPR Franciszka Wachowicza, na Plenum KW w dniu 7. XII. 1952 r.

o omówieniu wielkiego zwycięstwa Frontu Narodowego w wyborach do Sejmu Polskiej Rzeczypospolitej Ludowej, zwycięstwa osiągniętego dzięki jednemu z działań PZPR, ZSL, SD i szeregu mas bezpartyjnych, w walce o umocnienie naszej ojczyzny, o realizację Programu Frontu Narodowego i sekretarza Komitetu Wojewódzkiego, tow. Wachowicz, przechodzi do omówienia stanu ruchu spółdzielczości produkcyjnej w naszym województwie i zadań, jakie w związku z tym stoją przed partią, radami narodowymi, POM-ami, organizacjami masowymi itd.

W WALCE o przebudowę wsi nasze województwo może poszczycić się poważnymi już rezultatami. Mamy już w naszym województwie 449 spółdzielni, tym samym procent u-spółdzielni jest wyższy od

dem ilości gromad wynosi 49. W ciągu minionego okresu nasze spółdzielnie produkcyjne w poważnym stopniu okrzepły organizacyjnie, wzmożniły się politycznie i gospodarczo.

Konkretny dowód wyższości gospodarki zespołowej

DZIS większość naszych spółdzielni może już słyszeć za sobą wyższość gospodarki zespołowej nad gospodarke indywidualną. Jeżeli weźmiemy pod uwagę produkcję zboż kłosowych, to w stosunku do roku ubiegłego wydajność w spółdzielniach produkcyjnych wzrosła o 130-200 kg żyta z hektara, a wвесеней — do 350 kg, podczas gdy w gospodarce indywidualnej wzrost ten wynosi 90 kg żyta, a w pszenicy 90 — 110 kg z ha.

Wymownym przykładem możliwości produkcyjnych zespołowej gospodarki może być spółdzielnia produkcyjna Lubia

tów, w powiecie przytyckim, która uzyskała rekordową wydajność jęczmienia — 32 kwintale z ha, podczas, gdy chłopi w tej gromadzie, gospodarzący indywidualnie w identycznych warunkach, osiągnęli tylko 16 — 18 kwintali z ha.

Niemniej rezultaty osiągnięte również w kulturach okopowych, szczególnie w buraku cukrowym. Przeciętna jego wydajność w tym roku kształtuje się w spółdzielniach w granicach 180 — 250 kwintali z ha, podczas gdy w roku ubiegłym nie przekraczała 130 q. W wielu spółdzielniach zebrano po 300 q buraków i więcej z hektara.

Wszeczstronna gospodarka daje wzrost dniówki obrachunkowej

W BIEŻĄCYM roku stwierdzamy częściowe już kształtowanie się właściwego kierunku rozwojowego spółdzielni. Uwidacznia się to w przestawianiu na produkcję kultur technicznych, we wzroście inwestycji budowlanych i w rozwoju hodowli. Spółdzielnie produkcyjne uprawiają już dzisiaj 60 procent ogólnego arealu rzepaku a w porównaniu z rokiem 1951, zwiększo no areal rzepaku ośmiokrotnie — przeszło 400 ha, buraka cukrowego — o przeszło 600 ha itd.

Kierunek inwestycji odpowiada dość istotnym potrzebom gospodarczym spółdzielni, obejmując bowiem w pierwszym rzędzie chlewnie, stajnie, owczarnie i obory. Wykonanie inwestycji umożliwiło zwiększenie hodowli bydła i trzody chlewniej, która w stosunku do ubiegłego roku wzrosła: w hodowli bydła z 4,9 sztuk do 8,4 sztuk, w hodowli owiec — z 1,8 do 5 sztuk, w hodowli trzody chlewniej z 3,4 do 11 sztuk — na 100 ha.

Technologia dniówki obrachunkowej jest wskaźnikiem dalekiego umacniania się naszych spółdzielni. W niektórych wybitnie produkcyjnych spółdzielniach jak Lubiatów (pow. przytycki), Tucza (pow. Nowogard) i innych wyniesie ona powyżej 30 — 40 zł., przeciętna zaś war-

Praca polityczna decyduje o umocnieniu się spółdzielni

W WALCE o kształtowanie świadomości, o umocnienie istniejących spółdzielni i organizację nowych, olbrzymie znaczenie ma osobista, ideaowa postawa członków partii. Można tu podać przykład organizacji

szczy w pow. gryfickim, lub w kędziach w przytyckim, gdzie kadecy z członków partii ma przydzielone zadanie w dziedzinie pracy politycznej i ponosi odpowiedzialność za określony odcinek produkcyjny,

tość dniówki obrachunkowej kształtuje się w granicach 15—20 złotych.

Większość naszych spółdzielni dokonała w tym roku po raz pierwszy spłaty długów z tytułu pożyczek bieżących i prolon gat na ogólną sumę 13.500.000 złotych.

Nie ulega wątpliwości, że osiągnięcia spółdzielni nie byłyby możliwe bez wielkiego wkładu pracy politycznej i organizacyjnej naszych instancji i organizacji partyjnych. Tylko w wyniku pracy politycznomasowej prowadzonej przez nas sze komitety i organizacje partyjne na bazie doniosłych wydarzeń politycznych, jakie miałyśmy w roku bieżącym, możliwym stał się wzrost świadomości spółdzielców, będący dzwignią rozwoju spółdzielni.

Ten wzrost świadomości znajduje swój wyraz w coraz większej trosce członków spółdzielni o mienie spółdzielcze, w lepszym zrozumieniu przez spółdzielców, że ich los i byt spółdzielni uzależniony jest od jej rozwoju, od wzrostu jej majątku. Są już spółdzielnie, jak Kania, Lubiatów, Tucza i szereg innych, które ze swoich własnych dochodów wydziały fundusze inwestycyjne, oddając je państwowemu środku finansowemu.

gdzie członkowie partii są nie tylko agitatorami, ale produkcyjnymi pracownikami i osiągnięły najlepsze wyniki produkcyjne.

Komitety powiatowe doceniają coraz więcej rolę i znaczenie podstawowej organizacji w spółdzielni, jako politycznego kierownika i dlatego widzą znaczenie nie poprawa w pracy z organizacją partyjną, wyrażając się w większej opiece i pomocy ze strony Komitetów Powiatowych, w większej trosce o

ideowe wychowanie członków partii na wsi, o czym świadczy fakt rozszerzenia sieci szkolenia ideologicznego w obecnym turnusie o 29 proc. Istnieje również pewna poprawa w kierowaniu przez komitety powiatowe pracą rad narodowych, administracji gospodarczej, POM-ów i ich wydziałów politycznych nad zapewnieniem przez nie coraz lepszej opieki nad spółdzielniami produkcyjnymi.

Instancje partyjne winny unikliwie analizować rozwój spółdzielczości produkcyjnej

ANALIZA wykazuje, że w działalności wielu naszych komitetów powiatowych, gminnych i organizacji partyjnych sprawa spółdzielczości produkcyjnej nie stanowiła jeszcze treści codziennej pracy partyjnej i organizacyjnej. Komitety partyjne zajmowały się sprawami spółdzielczości produkcyjnej dorywczo, oceniali ją sytuacją w spółdzielniach nie wnikłali bliżej w specyfikę każdej spółdzielni z osobna. Mimo zaleceń ze strony KW, aby sprawy spółdzielczości były conajmniej raz w miesiącu przedmiotem obrad eksekutyw KW, szereg komitetów nie realizowało tego. Nic więc dziw-

Walczyć o właściwą organizację pracy

OTO przykład, do czego to prowadzi, gdy o tym się zapomina. W spółdzielni Strachocin, pow. Stargard, planowano wypracować w ciągu roku 6724 dniówki, a już na dzień 15 XI wypracowano 3.000 dniówek. W spółdzielni Dobropole planowano 6978 dniówek, a wypracowano w tym czasie 10.305 dniówek i zamiast przewidywanej wartości 12 zł. i 45 gr. dniówka obrachunkowa, rzecz jasna, będzie znacznie niższa. W podstaw tego były bezprzebieżnie wprowadzone niewłaściwych norm pracy. A trzeba stwierdzić, że dotyczyła organizacji partyjnej w spółdzielniach produkcyjnych nie walczyli dostatecznie o właściwe stosowanie norm pracy.

Prawidłowe stosowanie norm pracy jest możliwe tylko na gruncie właściwej organizacji pracy, która obok swego gospodarczego znaczenia posiada także znaczenie polityczne. Rolnik pracujący w brigadzie zaczyna myśleć kategoriami zespołu. W ten sposób rozwija się wśród spółdzielców odpowiedzialność za powierzony im

Wyniki, które osiągnęliśmy w walce o umocnienie i rozwój spółdzielczości w naszym województwie, wskazują nam wielkie możliwości w dalszej pracy nad socjalistyczną przebudową wsi. Jednak istnieje u nas wiele jeszcze braków o znaczeniu zasadniczym, których usunięcie staje się zadaniem bliższym. Dlatego też uważamy za konieczne wysunąć niektóre z tych problemów w dalszym Plenum.

nego, że przy takiej przypadłości i powierzchowności w rozpatrywaniu problemów bliższych i dalszych uchodził uwadze komitetów powiatowych w wyższym lub mniejszym stopniu szereg istotnych zagadnień. Większość naszych komitetów powiatowych w ciągu całego roku niedostatecznie zajmowała się sprawami dniówki obrachunkowej. A przecież dniówka obrachunkowa jest miernikiem wkładu pracy i stosunku spółdzielcy do spółdzielni, jest poważnym bodźcem do podniesienia wydajności pracy — tylko wtedy jednak, kiedy oparta jest na rzetelnym normach i właściwej organizacji pracy.

W poważnej części spółdzielni produkcyjnych w ogóle nie ma brigad, lub też istnieją one tylko na papierze. Komitety i organizacje partyjne winny walczyć o należyte organizowanie pracy w spółdzielni, o systematyczne jej usprawnianie, winny dbać o to, by POM-y udzielały spółdzielniom maksymalnej pomocy.

nie, rozwija się wśród nich współzawodnictwo i socjalistyczna świadomość. Organizacja pracy w naszych spółdzielniach produkcyjnych jest jeszcze nieraz żywiołowa. Sprawę tworzenia brigad polowych i hodowlanych cechuje przypadkowość. ustalone są one bez głębszego przemyślenia, skład ich ulega ustawicznemu zmianom, co podrywa poczucie odpowiedzialności za powierzone odcinki i osłabia dyscyplinę pracy. Wiele brigad pracuje bez planu pracy, nie zbiera się na narady wytwórcze, wskutek nieudolnego często kierownictwa marnuje się wiele czasu. Nierzadkie są również wypadki kumoterstwa w zanisywaniu dniówek.

W poważnej części spółdzielni produkcyjnych w ogóle nie ma brigad, lub też istnieją one tylko na papierze. Komitety i organizacje partyjne winny walczyć o należyte organizowanie pracy w spółdzielni, o systematyczne jej usprawnianie, winny dbać o to, by POM-y udzielały spółdzielniom maksymalnej pomocy.

Hodowla zespołowa - ważnym czynnikiem wzrostu spółdzielczego majątku

WEZMYM drugie zagadnienie, stanowiące poważny problem w spółdzielniach produkcyjnych, zagadnienie hodowli, która ma posiadać wielkie znaczenie dla wewnętrznego umocnienia spółdzielni i stanowi jeden z głównych czynników wzrostu majątku spółdzielczego. Wprawdzie hodowla w stosunku do roku ubiegłego podniosła się, ale jeśli zważymy, że obecny stan bydła trzody chlewniej i owiec na 100 ha użytków rolnych jest jeszcze poniżej normy, to jasne się staje, jak poważne zadania stoją jeszcze w tej dziedzinie przed naszymi spółdzielniami.

Nie ulega wątpliwości, że wiele spółdzielni napotyka na

Wrog czepa na naszę spółdzielnię

TRZEBA sobie z całą ostrością uświadomić, że kulak i jego zausznicy walczą przeciwko spółdzielni nie tylko w czasie jej organizowania, ale że

trudność natury obiektywnej — na brak odpowiednich podmieczeń jak również naturalnej bazy paszowej. Są to jednak trudności możliwe do usunięcia, jeśli Komitety Powiatowe, wydziały polityczne POM, prezidia PRN i agromieszczyzn aparat POM-owski więcej tym sprawom będą poświęcały uwagę. Jaskrawym przykładem braku zainteresowania rozwojem hodowli jest fakt, że sprawa inwestycji budowlanych zajmowano się zbyt powierzchownie, w wyniku czego w pierwszym półroczu wykonano zaledwie 20 proc. zaplanowanych inwestycji i tym samym uniemożliwiono planowy rozwój hodowli.

spółdzielców ze sobą i doprowadzić do zatamania spółdzielni.

Trzeba umieć dostrzec i demaskować przejawy działalności wroga w wewnętrznym życiu spółdzielni, trzeba widzieć jego oddziaływanie w zjawisku dużego stosunkowo rozwoju hodowli na działce przyzagrodowej i jednoczesnego hamowania rozwoju hodowli zespołowej. Trzeba działalność tę dostrzegać również i na innych odcinkach. Tak np. w olbrzymiej większości spółdzielni członkowie poszli przede wszystkim na działki przyzagrodowe, gdzie roboty trwały po kilka nawet tygodni, a okopowe spółdzielce pozostawiono na dalszy plan i w rezultacie ani nie prowadzono omiotów, tłumacząc to później niesprzyjającymi warunkami atmosferycznymi, ani też nie wykopano wszystkich ziemniaków i buraków spółdzielczych.

Komitety Powiatowe w sposób niedostateczny walczyły o to, by w świetle tym sprawom, a przede wszystkim KC aktywizować organizacje partyjne w spółdzielniach do walki o pełny rozwój spółdzielni, do demaskowania i zwalczania wpływów wroga.

Nie chemy, rzecz jasna, likwidować hodowli na działce przyzagrodowej, ale naczelnym zadaniem jest stała walka o umocnienie spółdzielni przez rozwój hodowli zespołowej.

Najwyższy czas, aby komitety partyjne, a przede wszystk-

Musimy dbać o ideowy i fachowy wzrost kadr spółdzielczych

WIELE komitetów i organizacji partyjnych nie zdaje sobie jeszcze w pełni sprawy z olbrzymiego znaczenia, jakie w spółdzielni odgrywa już obecnie zagadnienie kadr, zbyt mało uwagi poświęca sprawie mo bliższej wszystkim rezerw siły roboczej.

Spółdzielca uprawa roli, hodowla bydła i trzody wymaga stale rosnących kwalifikacji fachowych, zwiększa stale zapotrzebowanie na wyszkolone kadry.

Proces wychowania nowych kadr spółdzielczych jest jeszcze w poważnym stopniu żywiołowym, zarówno pod względem wychowania ideaowego jak również fachowego. Istnieje jeszcze olbrzymie niedocenianie zagadnienia kadr, o czym świadczą takie fakty, że prawie wszystkie turnusy szkolniowe dla spółdzielców wykorzystywane są zaledwie w 40 proc., chociaż wступując poważnie braki na odcinku wykwalifikowanych

Ścisłe przestrzegać statutu spółdzielcy!

CALOŚĆ życia spółdzielczego opiera się na zasadach samorządu, na zasadach wewnątrz-spółdzielczej demokracji. Samorząd spółdzielni, a więc zarząd, komisje rewizyjne i sądy koleżeńskie, wybrane na walnych zebraniach i przed nimi odpowiedzialne, są wyrazem tej demokracji, która należy stale wzmocnić i rozwijać powiewając ona cementując i umacniając jedność spółdzielni. A tymczasem zdarzają się jeszcze różne formy naruszania statutu spółdzielczego, jak np. chowanie nadmiernej ilości bydła na działce przyzagrodowej, że szkoda dla hodowli zespołowej, zwiększenie arealu działek, nie wypracowywanie odpowiedniej ilości dniówek

kim rady narodowe i państwowa służba rolna widziały jasno perspektywy rozwoju spółdzielczości na swoim terenie, nie zawsze jednak dostrzegają jej. Np. na terenie powiatu stargardzkiego, gdzie odpowiednio do miejscowych warunków powinna być rozwijana hodowla krów, przeważa hodowla świń. W spółdzielni Ciemnik, na terenie tego samego powiatu, nie wykorzystywane są całkowicie możliwości zarówno jeśli idzie o układy glebowe, jak i o warunki sprzyjające hodowli owiec. Cała gospodarka oparta jest na produkcji zbożowej, która nie jest w stanie zapewnić spółdzielni odpowiedniego rozwoju.

Zbyt mało jeszcze mamy spółdzielni uprawiających warzywnictwo, sadownictwo, pszczelarstwo i inne gałęzie gospodarki rolnej.

Rady narodowe i służba rolno-wiejska zbyt mało uwagi poświęca tym sprawom, a przede wszystkim podchodzi w sposób szablony do rozwiązywania tych zagadnień, nie licząc się z konkretnymi możliwościami i warunkami terenu.

Ustalone zostały niedawno tryzletnie plany rozwoju gospodarczego poszczególnych spółdzielni. Trzeba więc, aby nasze komitety i organizacje partyjne walczyły o konsekwentne realizowanie tych planów.

Szczególnie niedostateczna jest opieka nad młodzieżą. Zbyt słaba jest również troska o ideowe wychowanie kadr spółdzielczych. O ile bowiem członkowie partii biorą udział w szkoleniu ideologicznym, o tyle udział członków ZSL-owców i bezpartyjnych spośród aktywów gospodarczego spółdzielni w szkoleniu jest znikomy.

Wymownym dowodem braku zainteresowania sprawami kadr ze strony instancji partyjnych, może być fakt, że do tych czas zadaniem z KP nie zajmował się sprawami kadr w spółdzielniach produkcyjnych (z wyjątkiem kadry przewodniczących).

Bardzo ważnym zadaniem jest sprawa poszukiwania dla spółdzielni członków rodzin. Obecnie do spółdzielni należy za ledwie 1500 członków rodzin.

statut spółdzielcy!

przez niektórych spółdzielców, podejmowanie ważnych decyzji bez udziału członków itd. Pełne przestrzeganie statutu spółdzielni, rozwijanie demokracji spółdzielczej jest poważnym orężem w umocnieniu i w rozwoju kadr, w rozbiłaniu kumoterstwa. Iż wzywając się tu i ówdzie, pozwala na wykorzystanie inicjatywy chłopca — spółdzielcy, pozwala mu słusznie sięść się pełnym gospodarzem wielkiego, zespołowego gospodarstwa.

Nasze organizacje partyjne muszą więc walczyć o stosowanie statutu na codzień, o aktywizację komisji rewizyjnych i sądów koleżeńskich, o podniesienie roli zebrania ogólnego, jako decydującego czynnika w życiu spółdzielni.

(DOKOŃCZENIE NA STR. 4)

W oparciu o rosnącą świadomość mas chłopskich pod kierownictwem naszej partii umacniamy istniejące spółdzielnie produkcyjne i dalej rozwijać będziemy zespołową gospodarkę na wsi szczecińskiej

Z referatu I sekretarza KW PZPR Franciszka Wachowicza, na Plenum KW w dniu 7. XII. 1952 r.

(DOKONCZENIE ZE STR. 3)

Zapewnić spółdzielniom regularną pomoc — to nakaz partii

TOWARZYSZE! Zatrzymaliśmy się na pewnych problemach spółdzielczości produkcyjnej, aby wyrazić uwagę instancji i organizacji partyjnych o charakter pomocy, jaka winna być udzielana w dziedzinie umacniania spółdzielni. Nie będzie dobrze w spółdzielni, kiedy zamiat systematycznej pomocy cały kontakt i pomoc sprowadza się wyłącznie do ilustratorskich przyjazdów pracowników KP, PRN i POM. Dla zilustrowania, jak taka pomoc? oceniamy spółdzielcy, przytoczę wypowiedź przewodniczącego spółdzielni produkcyjnej Strużewo (pow. Kamień) na naradzie społecznej POM w dniu 12. XI. 1952 r.

"Zalozono u nas spółdzielnię. Przy zakładaniu i przedtem przy szukaniu nam pomocy, przyjechał i sekretarz KP, i sekretarz, przewodniczący PRN i jego zastępca. A co jest dziś? Za den z nich się nie pokazuje, a myśmy już faktów wydosłali do Prezydium PRN, po to, by się dowiedzieć, co jest z kredytami na kupno bydła. Obiecali nam kredyty na kupno kur, tylko po tygodniu wyremontowały kurniki. — Kurniki od dwóch miesięcy jest wyremontowany, a na nas po prostu się śmieją w PRN, z powodu tych kur. przeważnie nam, że wyśia kiegośowego na kura, a tymczasem wszyscy kielogwi poleciali i naszę nie wyalano, bo, jak mi jeden urzednik z PRN wydosłali, że tylko kato do nas z powiatu, na zabranie, ale wszystkie, jakby

spółdzielniom. Dla przykłądu można podać, że większość przewodniczących gminnych rad narodowych na terenie powiatu stargardzkiego nie zna dokładnie swych spółdzielni i sytuacji w nich panującej. Niemaló jeszcze braków posiadają w swej pracy POM-y, które wprawdzie znacznie okrzepły organizacyjnie i podniosły swój poziom polityczny, tym niemniej niektóre z nich pracują jeszcze niedostatecznie, w stosunku do zadań, jakie przed nimi stoja. Tak np. POM Chociwel nie przestrzega wykonywania umów zarówno w jakości prac, jak i w terminach. W pracy jego istnieje duzo niechlujstwa i niedbalstwa, odbijającego się ujemnie na gospodarce spółdzielczej.

W oparciu o głęboką pracę masowo-polityczną rozszerzamy ruch spółdzielczy

TOWARZYSZE! Umocnienie istniejących spółdzielni produkcyjnych stanowi istotny warunek dalszego rozwoju spółdzielczości produkcyjnej. Jak w praktyce realizujemy te wskazania? W roku bieżącym powstały w naszym województwie 72 nowe spółdzielnie produkcyjne: 14 do VII Plenum i 58 po VII Plenum. Trzeba więc stwierdzić, że tempo powstawania nowych spółdzielni produkcyjnych jest niezadowalające. Istnieje również wielka nierównomierność rozwoju pomiędzy poszczególnymi powiatami. Tak np. podczas gdy powiat stargardzki jest w 81,7 proc. u- spółdzielczony, przywodzi — w 75 proc., to pow. Dobno jest u- spółdzielczony tylko w 34 proc., pow. Gryfino w 34 proc., pow. Kamień w 31 proc., Myślibórz — w 34 proc. Nie we wszystkich więc powiatach sprawa organizacji nowych spółdzielni jest należycie doceniana.

Praca nad dobrym rozwojem ruchu spółdzielczości produkcyjnej nosi odcisk charakteru akcyjny, w wieloletniej wstępującej się spójności i nieustannie rosnącej ilości wstępujących chłopów.

Ta sytuacja na odcinku budowania nowych spółdzielni wywołuje przed wszystkim to, że w niektórych ogniskach partyjnych nadal nie docenia się wagi socjalistycznej przebudowy wsi i konieczności ciągłej i uporządkowanej pracy politycznej z chłopami, składającymi się

na podstawowym organizacjach. Należy dążyć do dalszej rozbudowy partii na wsi, do stałego wzrostu szeregów partyjnych wśród producyjnych spółdzielni i chłopów indywidualnych. Instancje i organizacje partyjne winny zagwarantować socjalistycznej przebudowy wsi uczynić główną treścią swojej pracy. Nasze instancje i organizacje partyjne winny żyć stale sprawą walki o hodowlę, o pełną realizację inwestycji budowlanych, troską o właściwe kształtowanie się kierunku rozwojowego spółdzielni, walczą o zapewnienie wzrostu kwalifikowanych o wysokim poziomie ideowym, kadry spółdzielczych, o pozyskanie dla sprawy spółdzielczości członków rodzin, a zwłaszcza kobiet.

Instancje i organizacje partyjne winny walczyć o stałe podnoszenie świadomości mas spółdzielczych, o wychowanie ich w duchu przywiązania i poszanowania mienia socjalistycznego, w duchu pełnego zrozumienia obowiązków wobec narodu, przapośle ich świadomości, że spółdzielnia produkcyjna winna służyć prakcyonującemu przykładowi dla małych i średniolichych chłopów.

Większą niż dotychczas opieką należy otoczyć sprawę samorządu spółdzielczego, bacznie uwagę należy poświęcić walce o przestrzeganie na codzień statutu spółdzielni.

Nasze instancje partyjne winny w szczególności wzmocnić i wytworzyć kierownictwo polityczne radami narodu wsi i Państwowymi Ośrodkami Mieszynowymi, aktywizując je na odcinku kierownictwa i pomocy spółdzielniom produkcyjnym. Należy dążyć do tego, aby wypełnić w radach narodo-

wych objawy bezduśności i biurokratyzmu, odierwania od terenu i ucieczki przed trudnościami. Trzeba wzmocnić opiekę i pomoc partyjną dla POM-ów, walcząc o podniesienie dyscypliny pracy, rozwijanie atmosfery wyteźnionej pracy produkcyjnej w spółdzielniach. Należy polecać o podsta- wym oręzu walki o wzrost wydajności, jakim jest socjalistyczne współzawodnictwo i rozwijać je w spółdzielniach produkcyjnych. Umacniając istniejące spółdzielnie, ani na chwilę nie wolno zapominać o budowni- wsi nowych.

W tym celu należy, korzystając z przykładów producyjnych spółdzielni, szeroko rozwijać propagandę spółdzielczą we wszystkich formach, nasycać ją głęboką treścią polityczną, nadadć pracom na tym odcinku szeroki rozmach i prowadzić ją systematycznie. W naszej pracy nad umacnianiem i budową spółdzielni produkcyjnych ani na chwilę nie wolno zapominać o działalności wobec klasowego.

Wamocnić trzeba stale cudo- ność naszych organizacji partyjnych wobec wszelkich przejawów wrogiej działalności, uczynić je demaskując i zwalczając kulakację poczynania. Mobilizując całą organizację partyjną do walki o rozwój spółdzielczości produkcyjnej w oparciu o biedotę wiejską, w sojuszu ze śrędnikami, w uporczywej walce z kulakami stwarzamy warunki dla dalszego rozwoju socjalistycznego rolnictwa, dla wspaniałego wzrostu dobrobytu i kultury na wsi, przyczyniamy się do dalszego zalecaniania spójni między miastem i wsią, do umocnienia sojuszu robotniczo- chłopskiego i zwycięskiej realizacji Programu Frontu Narodowego.

Nasze instancje partyjne winny w szczególności wzmocnić i wytworzyć kierownictwo polityczne radami narodu wsi i Państwowymi Ośrodkami Mieszynowymi, aktywizując je na odcinku kierownictwa i pomocy spółdzielniom produkcyjnym. Należy dążyć do tego, aby wypełnić w radach narodo-



KOLO GOSPODYN wiejskich istnieje w gromadzie Kobiety Wielkie prowadzą aktywne działalność wśród miejscowych kobiet. Kolo zorganizowało kurs samostalenictwa, na którym uczestniczki są zaznajamiane z racjonalnymi metodami hodowli i uprawy. Na zdjęciu: gospodynie (od lewej) R. KOCINIAR, E. WROTA, F. KUCHARSKA, I. SWIETICKA i A. FLORENCKA radzą nad podniesieniem hodowli drobit.

Junaczki III turmasu zakończyły pracę w PGR

DNIA 6 bm. zakończył pracę III turmasu żeńskich brigad rolnych "O.S.P." Dalewskiego, podczas pobytu w brigadach, wyjdą prace po mimo złych warunków atmosferycznych, poważnie pomogły przy sprzące okopowych w PGR-ach. Doceniając znaczenie wykonywanych prac, junaczki — ochotniczki przedłożyły swój pobyt w brigadach rolnych "O.S.P." o jeden tydzień, postanawiając jednocześnie zwiększyć wydajność pracy o 25 proc.

Jak realizowana jest na wsi grudiowa uchwała KC

Na lotowej odprawie aktywów partyjnego tow. Bietrut wskazywał: „Bez organizacji partyjnej masowa praca polityczna, na wsi musi z natury rzeczy zeslizgiwać się na tory kampanijności, akcyjności, zatrać charakter ciągłej, systematycznej, sięgającej do głębi. Oto dlatego musimy umacniać organizację partyjną na wsi.”

Dlatego też z całą ostrością stoi przed nami zadanie pełnej realizacji wskazanych grudiowej uchwały KC, która posiada doniosłe, znaczenie dla aktywizacji pracy partyjnej dla zalecaniania wsi z bezpartyjnymi, dla wzmocnienia politycznego spółdzielni produkcyjnych.

Dotychczasowe rezultaty realizacji grudiowej uchwały KC w spółdzielniach produkcyjnych nie mogą nas w żadnym wypadku zadowolować. Jakże bowiem za wystarczające wyniki uznać można fakt zlikwidowania od maja br. za ledwie trzech „białych planów” fakt istnienia w dalszym ciągu kilkudziesięciu spółdzielni, gdzie nie ma ani organizacji partyjnych, ani grup kandydackich. Np. w powiecie pyrzyckim nie ma organizacji partyjnej w 17 spółdzielniach; w lemińskim — w 14, w starogardzkim — w 12. Również w

wielu gromadach indywidualny brak jest kierownictwa politycznego. Sprawa ta nie po raz pierwszy staje przed nami w szczytach i przynależąca, że dotychczas jeszcze nie posualiśmy się naprzód.

We wszystkich prawie organizacjach zaniedbana jest systematyczna praca z bezpartyjnymi aktywnymi, który wykonywany jest akcyjnie. Należy podkreślić również fakt całkowitego prawie oderwania komitetów gminnych od problematyki spółdzielczej. Nie też dziwnego, że na skutek słabej pomocy organizacji partyjnych w wielu wypadkach nie żyją problemami swych spółdzielni produkcyjnych.

Wiele organizacji partyjnych w spółdzielniach w sposób dalece niedostateczny zajmują się sprawami podnoszenia świadomości spółdzielców, jako warunku nieodzownego dla umocnienia gospodarstwa spółdzielni, słabo wnika w zagadnienia gospodarcze organizacji pracy, rozwoju hodowli, nie występuje na swych zebraniach sprawozdań zarządów; i nie przydziela konkretnych zadań członkom i kandydatom partii. W większości wypadków organizacje partyjne nie planują sobie pracy, porządek dzienny zebrań jest często przypadkowy, a mimo wielokrotnych zaleceń ze strony KW, nie zapewniają o jest obsługa zebrań przez aparat i aktyw KP i KG.

Radę Narodową i POM-y winny wzmocnić swą aktywność

JASNE jest, że w ślad za pomocą polityczną, komite partyjne winny zapewnić spółdzielniom pomoc fachową, aktywizując w tym kierunku rady narodowe, administracje gospodarcze i POM-y. W wielu wypadkach kontakt rad narodowych ze spółdzielni ogranicza się do te-

fenicznych rozmów i zbierania danych cyfrowych. Aparat rad narodowych uchyla się często od rozwiązywania trudniejszych zadań w terenie. Brak dokładnego rozpoznania terenu i sytuacji na odcinku spółdzielczości uniemożliwia w wielu wypadkach okazanie skutecznego pomocy

Szeroko rozwijać propagandę spółdzielczą

W PRACY politycznej na wsi musimy brać udział szeroki aktywny, stosując jak najbogatszy wachlarz form pracy, jak organizowanie wspólnych zjazdów spółdzielców i chłopów indywidualnych, wspólnych zebrań producyjnych ko-

biel zebrań obowoznych chłew ministrów i producyjnych chłopów, organizowanie objazdowych wystaw, kiosków spółdzielczych w mieście itd. Dotychczas nie wykorzystujemy w pełni bogatych doświadczeń naszych liczących producyjnych spółdzielni, nie stosujemy wszystkich form oddziaływania propagandowo- agitacyjnego, słabo wcieleni są agitatorzy i prelegenci do promogowania spółdzielczości produkcyjnej. Uczestnicy wyliczek do Związku Radzieckiego, za mało jeszcze podzielili się zdobytym tam doświadczeniem, nie wykorzystują się w pełni aktywność spółdzielczości w pracy w gromadach indywidualnych. Wydziały propagandy pra-

cowali dotychczas bez planu na odcinku spółdzielczości produkcyjnej, nie uogólniali do- brych doświadczeń i nie podpowiadały organizacjom partyjnym właściwych form pracy.

Należałoby tu również zwrócić uwagę na zagadnienie statutowego typu. Były i u nas seklarskie wypowiedzenia w formie forosowania III-go typu statutu. Jednak i obecnie propagowanie statutów niższych typów wśród małych i średniolichych chłopów jest stanowczo niedostateczne. Nasi aktywiści czestokrot, nie licząc się z poziomem mas chłopskich, stawiają przed nim od razu sprawę wyższych typów spółdzielni, co niewątpliwie wpływa hamująco na rozwój spółdzielczości.

Na koniec należy jeszcze podkreślić poważne zaniedbania, jakie istnieją na odcinku pracy z komitetami założycielskimi i w kierunku dalszego zakładania tych komitetów.

Wnioski

TOWARZYSZE! W świetle oceny sytuacji na odcinku spółdzielczości wysuwają się następujące wnioski: Instancje partyjne winny w oparciu o uchwałę grudiową dążyć do jak największej aktywizacji i podniesienia kie-

rowniczej roli organizacji partyjnych w spółdzielniach produkcyjnych i gromadach indywidualnych, do podniesienia poziomu ideowo - politycznego każdego członka i kandydata partii. Instancje partyjne winny za pewnić stałą pomoc politycz-

Grudzień 10 SRODA
DZIS: 10
JUTRO: Dąfiela
PROGNOZA POGODY

DZIS nagród pochmurno z opadami, temperatura od minus 1 do plus 2 st. w dzień, wiatry zach. od 2 do 6 m na sek.



Za krótko

LICZNE problemy sprzątają umysł naszych studentów. Praca - powie czytelnik - student się uczy, musi więc poświęcić umysł, ale, do problemów naukowych doszedł jeszcze inny, nie mniej fascynujący...

zamiast na trzech mógł wypisać się na dwóch częściach materiału do łóżka. Administrator Osiedla Akademickiego nie wydaje bowiem komplety 3-tygodniowej materacy, mimo tego że w magazynie. Jest rozwiązanie: studentom głowa potrzebna, więc trzeba obciążyć nogi. Natomiast kolega w administracji, który wpadł na pomysł wydawania tylko dwóch części materacy na łóżko, śmiało obdziera się bez głowy. Bo nie myśli...

Też eliminacje

W SALI MRN odbywają się eliminacje zespołów świetlicowych. Równocześnie trwają inne eliminacje. Konkurencja zespołowa czynią młodzieńcy, którzy szturmuje, nie trąca porządkową i zajmują miejsce na oknach i na krzesłach, by lepiej widzieć. Po takich eliminacjach pozostały wybite okna itp.

Wstyd nam za tych wszystkich, którzy zachowaniem swoim psują dobrą opinię, jaką mamy o naszej młodzieży. I jesteśmy pewni, że piękne występy zespołów świetlicowych odbędą się już bez przeszkód ze strony tych, których, gdyby powtórzyle się miały sceny z ubiegłych dni, nazwał musielibyśmy - chuliganami!

Kominiarczyki

DLUGO zastanawialiśmy się, dlaczego ludzie wydają się z początku przyjeżdżający do Wysokiej Kamieńskiej z Rumowca są tacy brudni. Ponieważ pogad ten nie jest oświetlony, musieliśmy użyć reflektora. I oś się okazało? Otóż to nie ludzi są, na tylko wagonów, które są brudne. Chcieliśmy po wyjściu z pogad umyć ręce na dworcu w Wysokiej Kamieńskiej lecz nie znalazłszy wody. Szczęśliwie z Dyrektora PKP też jest trochę zdania co my. Jaki, że stacja jest końcówką nie oznacza że na być ono na koniec pod względem czystości.

PODZIAŁ Do Szczecińskich Zakładów Piekarniczych przy ul. Eskowskiego stała się walka o obciążenie nawierzchni zupełnie nieodpowiednie. Do samochodu i wóz trzeba znieść w ciężkiej kosa. co powoduje nadmierne zużycie czasu. Wyświeć w sytuacji jest prosty środek wywaz podziar niu skiem lub popiołem. Dłżwie, że nikt z administracji zakładu nie wpał dotychczas na ten pomysł.

W MALEŃKIEJ kawience „Pomorzanka” będzie najbliższych dniach zainstalowany aparat radiowy, który uprzyjemni gościom czas spędzany na niej pogawędce.

Inwalidzi chcą dogonić plan Spółdzielnia w Lipianach przoduje Przekroczone harmonogram szkolenia

CENTRALA Spółdzielni Inwalidów w Szczecinie skupia wiele placówek terenowych, m. in. podzielenie branży skórzaną, odzieżowo-włóknieniową, metalową i drewnianą, szewskarską i spożywczej. W produkcji szewskarskiej zatrudnieni są przede wszystkim niewidomi. W wloekowatym szcześciśskim czynnych jest 10 spółdzielni i 34 inwalidzkich punktów usługowych.

Gdy analizuje się procent wykonania planu, w poszczególnej miesięcznej, rzuca się w oczy, wysokie tempo pracy w początku roku, nagły spadek w marcu, kwietniu, maju i czerwcu i próby nadgonienia niedociągnięć w miesięcznych następnych. O ile naprzód w kwietniu br. wykonano zaledwie 74 procent, w wrześniu plan został przekroczony.

PRZYCZYŃ obniżenia w realizacji planu należy szukać przede wszystkim w słabej ofercie Centrali Spółdzielni nad placówkami terenowymi. Kiedy w drugim kwartale br. przeprowadzona została regulacja plac, zarządy poszczególnej spółdzielni, nie potrafiły zmobilizować pracowników do zwiększenia wydajności pracy i nie zastosowały usprawnień technicznych, które tej wydajności siałby się podbudować. Dlatego też we wszystkich placówkach terenowych zaobserwowano znaczny odpływ wysoko kwalifikowanych pracowników do innych zakładów. Próby rozszerzenia współzawodnicwa podjęto dopiero później - niestety za późno i stał się nie wynikać trudności z wykonaniem planu rocznego. Ogniwem które zaważyło na ogół ike niskim stopniu realizacji harmonogramu jest przede wszystkim Spółdzielnia Usługowa w Gryficach, która nie tyko systematycznie nie wykonywała planów miesięcznych ale której zarząd - z braku odpowiedniej kontroli i instrykturaz, dopuścił do poważnych deficytów towarowych. Przeliczeniem tej spółdzielni jest miesięczowa spółdzielnia pracy w Lipianach, która do dnia dzisiejszego wykonała już 160 procent planu rocznego. Załoga tej spółdzielni powinna stać się przykładem dla innych placówek tego typu.

Centrala Spółdzielni Inwalidów opiera optymistycznie, horoskopy swego rozwoju na dobrze postawionym szkoleniu nowych kadr. W

tych roku o 10 proc. przekroczone były plan szkolenia przywarsztatowego, a o blisko 200 proc. - szkolenia charakterystycznego. Do spółdzielczości inwalidzkiej wejda więc w najbliższym czasie kwalifikowani fachowcy, którzy na pewno nie pozwolą aby powtórzyły się tegoroczne usterki. (p)



- TEAR POLSKI - „Szkoła ton” - godz. 19.15.
TEATR WSPÓLZESCIENIA - „Jacht Farfadet” - godz. 19.15.
KINA:
COLOSSEUM - „Dolina śmiertci” - prod. CSR - g. 18, 19, 20.
BALTYK - „Trójka teatr” - prod. CSR - g. 18, 19, 20.
MŁODA GWARDIA - „U progu zycia” - prod. g. 18, 19, 20.
PIONIER - „Błwa Stalagradka” - 1 ser. - g. 14.30, 16.30, 18.30.
„Pan Nowak” - g. 21.30. Skład filmów dokumentalnych - godz. 13.30 i 20.30.
HUTNIK - STOLCZYŃSKI - „Powrót do domu” - prod. radz. - g. 17, 19.
PRZYJAZN - DARIUSZ - „Sad honorowy” - prod. radz. g. 17, 19.
1 MAJ - ZYDOWICE - „Naprzód młodzieży świata” - g. 17, 19.
DZYZURY APTEK:
Nr 3 - Al. Piastów 60.
Nr 5 - ul. Naruszewicza 11.

Kiedy wysłać paczkę świąteczną

NA PEWNO nie jeden z nas myśli o wysłaniu paczki świątecznej do rodziny czy znajomych. Zwykle tak bywa, że wysła się ją w „ostatniej chwili”, gdy na poczcie jest ogromny ruch. Dyr. Poczty świątecznej nadawane były najpóźniej w tygodniu przed świętami, Ulutawi to terminowa dostarczenie przesyłek, a nadawcy będą mieli pewność, że paczka dojdzie w dobrym stanie. (ab)

Indywidualnie i zbiorowo

Kiedy kupić bilet w „Orbisie” przez wyjazd na święta

W ZWIĄZKU ze wzmożonym ruchem w okresie przedświątecznym PBP „Orbis” przygotowuje się intensywnie do jak najlepszego obsłużenia podróżnych. W lokalu „Orbisu” kończy się remont.

Dla dobrego obsłużenia podróżnych wykorzystano się wszelkie możliwe środki.

W okresie przedświątecznym uruchomionych będzie 5 klas sprzedawczych bilety do wszystkich stacji w kraju. Po nadto czynna będzie jedna ka na Niebuszewie.

Dyrektor „Orbisu” zwraca się z prośbą do podróżnych o wykonywanie 7 dniowej przysprzedaży co w dużej mierze przyczyni się do szybszej obsługi podróżnych.

Ponadto sprzedawane będą bilety na listy zbiorowe pracowników chcących wyjechać na święta. Listy zbiorowe wydawane będą w dniach od 13 do 22 września.

Na listach powinno być umieszczone imię i nazwisko podróżnego, stacja wyjazdu i stacja przeznaczenia. W razie posiadania legitymacji uprawniającej do podróży zniżkowej Nr legitymacji i proc. zniżki. Pozostym uwaga na wypadek biletu kombinowanego. Istny należy sporządzić w 2 egzemplarzach.

Zastosowanie się do wyżej wymienionych przepisów w znacznej mierze przyczyni się do szybkiej obsługi podróżnych i ułatwi pracę personelu. (Sm)

Do 25 grudnia można pobierać zgłoszenia na bony

WYDZIAŁ Handlu WRN przypomina mieszkańcom Szczecina, że Biura Meldunkowe będą wydawały i potwierdzały zgłoszenia na bony aż do 25 grudnia. Odbywający wien zwracając uwagę czy otrzy mał zgłoszenia właściwe t. zn. na styczniu.



OTO przy pytaniu, na które mogą odpowiedzieć tylko panowie z zapoznania:
1. dlaczego nie można dostać w sklepie czasopiśmiska „Sport”?
2. papiernicy „Sport” pochodzące z Wytwórni Wroclawskiej lub Kłobuckiej mają solidne tekturowe opakowanie i są suche i przyjemne w dotyku, te same „Sporty” pochodzące z Wytwórni pomorskiej i radomskiej są wilgotne, o zapachu machorkowym, przy czym mają opakowanie papierowe?
3. Od dłuższego czasu brak jest w sprzedaży zarówno 1, 2, 3, 4, 5, 6, 7, 8, 9, 10, 11, 12, 13, 14, 15, 16, 17, 18, 19, 20, 21, 22, 23, 24, 25, 26, 27, 28, 29, 30, 31, 32, 33, 34, 35, 36, 37, 38, 39, 40, 41, 42, 43, 44, 45, 46, 47, 48, 49, 50, 51, 52, 53, 54, 55, 56, 57, 58, 59, 60, 61, 62, 63, 64, 65, 66, 67, 68, 69, 70, 71, 72, 73, 74, 75, 76, 77, 78, 79, 80, 81, 82, 83, 84, 85, 86, 87, 88, 89, 90, 91, 92, 93, 94, 95, 96, 97, 98, 99, 100.

KIOSK „Ruch” przy ul. Gdańskiej prawie codziennie bumleje i kiedy robotnicy portowi zjadają rano o godz. 8 do pracy czekać łupie gazecie lub papierosy, sprzedawca zamyka kiosk w 5 minut i idzie do domu. Wczorzym zdrow spiżary się do domu i zamyka kiosk wczorze. (ao)

Ryby będą także

GRUDNIOWY plan dostaw ryb do szczeecińskich sklepów został dobrze przemysłowany. W najbliższych dniach Centrala Rybna dostarczy na rynek różne gatunki ryb słodkowodnych. Przed świętami będzie można nabyć poza tym karpia oraz różne gatunki kłój marynowanych.

Zakupy świąteczne możemy załatwić w niedzielę

ABY umożliwić wszystkim załatwienie zakupów świątecznych, szczeecińskie sklepy handlu upospoleczonego będą otwarte w niedzielę 14 grudnia od godz. 9-15 i w niedzielę 21 grudnia od 9-18-tej Sklepy mięsne będą czynne w poniedziałek 22 grudnia i będą prowadzić normalną sprzedaż mięsa na bony, natomiast w sobotę 21 grudnia wszystkie sklepy mięsne będą zamknięte.

Wszystkie dzieci chcą zobaczyć „Trzy pomarańcze”

DZIECI Szczecina spotka bardzo miła niespodzianka. 13 grudnia przyjeżdża na gościnne występy dla najmłodszycy Panstw. Teatr Lalki Baj Pomorski z Torunia. Kiedy wystąpi piękna sztukę Sergiusza Michalkowa pt. „Trzy pomarańcze”. Piękna ta sztuka cieszyła się ogromnym powodzeniem w Warszawie i na Śląsku, a po raz pierwszy wystawiona była w Moskwie w reżyserii słynnego Kałazajewa.

Przedstawienie odbywać się będzie w sali ZBM przy ul. Boh. Warszawy według następującego kalendarza:
W sobotę 13 bm. o godz. 15.30 i 18 przedstawienie dla członków Zw. Zaw. Pracowników Budowlanych.
Przedstawienie dla wszystkich dzieci - w niedzielę 14 bm. o godz. 14 i 17, w poniedziałek 15 o godz. 10 i 16 oraz we wtorek 16 o godz. 14 i 16.

Wkrótce ciagnienie loterii Wybierz sobie los, a los wybierze Ciebie

1234-K

OBWIESZCZENIA
11 grudnia 1952 r. pracownicy M.P.K. i studenci W.S.E. przeprowadzili badanie statystyczne ruchu pasażerów na wszystkich liniach tramwajowych. Dla wiśnego dobra pasażerowie winni utrwalić im prace. 138-K

PRACOWNICY POSZUKIWANI
Szczecińskie Zakłady Przemysłu Odzieżowego Jagiellońska Nr. 20-22 zatrudnia natychmiast wykwalifikowanego energetyka. Warunki pracy do omówienia na miejscu. 4857-G

OGLOSZENIA DROBNE
NAUKA
SZCZECIN
KORESPONDENCYJNIE! Nowoczesna kłeszczeniowa, stenograficzna, maszynopisanie, angielski. Łoż 202 skrzyżnia 57. 1110-K

PASTERNAK Stefan zgłasza zgubienie legitymacji służbowej, legitymacji Polskich Kolei Państwowych oraz przepustki stałej Huty Szczecin. 483-G

GAJO Stefan zgłasza zgubienie karty meldunkowej swej i syna Gajo Mieczysława z rodzinnymi ankiety na odbiór dowodu osi białego. 485-G

ZGUBIONO tekturę szklaną zawierającą dwa listy, rysunek i (stempel do zamków). Znalazca proszony o zwrot za wynagrodzeniem na adres Poczta 25-33 Jedrzejevsk Jan. 486-G

ZGŁOSZONO zgubienie przepustki Nr. 8432, przepustki materialowej Nr. 6099 oraz legitymacji Zw. Zawodowego na Nazwisko Szymkowiak Bogdan. 483-G

KOQUIT Helena córka Stanisława zgłasza zgubienie karty meldunkowej wydanej w Szczecinie. 484-G

HATALA Aleksander syn Jany zgłasza zgubienie karty meldunkowej oraz metryki urodzenia 487-G

CYWIŃSKA Natalia zgłasza zgubienie karty meldunkowej. 484-G

ZGŁOSZONO zgubienie kwitu komisowego Nr. 3877 dziesięciolatka tego komisui MHD, na nazwisko Rodzik Hela. 487-G

GRZEŁA Irena zgłasza zgubienie karty meldunkowej, legitymacji służbowej i dowodu osobistego. 486-G

ZGUBIONO przepustkę stałą wydaną w Hucie Szczecin na nazwisko Filchnowicz Feliks. 488-G

GRZEBEROWICZ Jędwigo zgłasza zgubienie karty meldunkowej, legitymacji służbowej na odbiór dowodu osobistego, legitymacji służbowej, oraz legitymacji Zw. Zawodowego. 483-B

NIESPOKOJNA STAROŚĆ

wyruszyła w teren Pomorza Zachodniego



ELŻBIETA MARZINEK jako studentka

ZNAKOMITA sztuka Machmanowa „Niespokojna starość”...



JAN DASZEWSKI jako prof. Poleżajew

W okresie świątecznym na scenie teatru Współczesnego...



RYSZARD KOLASZYŃSKI jako student Boczarow

MARIA KALINOWSKA jako Maria Luwona Poleżajewa



UROCZYSTE otwarcie i losowanie szachowych mistrzostw...

PRZED rozpoczęciem drużynowych mistrzostw województwa...

Ciekawostki szachowe

W UBIEGŁYM tygodniu rozegrano mecz szachowy z okazji...

drżyn biorących udział w rozgrywkach...

W wyniku spotkania do rozgrywek finałowych...

W UBIEGŁYM tygodniu rozegrano mecz szachowy z okazji...

RADA OKRĘGU ZS Budowlanych zwołała na 12 bm...

SEKCJA Piwacka WKFF zadania. W Jutro 11 bm...

Polska - Rumunia w gimnastyce

Polacy wystąpią w swym najsilniejszym składzie z Rakoczy i Jokielem

13 i 14 grudnia br. odbędą się w Szczecinie międzynarodowe spotkania w gimnastyce...

Historia spotkań gimnastycznych polskich i rumuńskich jest dość krótka...

Po sześciu rundach mistrzostw ZSRR prowadzi Bolesławski

W TURNIEJU o mistrzostwo ZSRR w szachach dogrywano odłożone partie...

Szczecińscy siatkarze wyłonili finalistów Pucharu Polski

W POFINALOWYCH rozgrywkach w szachach męskich Puchar Polski wyłoniono...



Na marginesie spotkań międzynarodowych trzeba stwierdzić...

RADA OKRĘGU ZS Budowlanych zwołała na 12 bm...

SEKCJA Piwacka WKFF zadania. W Jutro 11 bm...

POKRÓTCE

WYNIKI niedzielnych spotkań w rozgrywkach II ligi bokserskiej...

NIEDZIELNE spotkanie w lidze koszykarskiej nie przyniosło żadnych zmian...

W grupie I kandydatami do finału są w dalszym ciągu...

Wyniki spotkań I grupy: Włókniarz Łódź...

Rozdział XXI

Zadanie na ten dzień nie wydawało się trudne: wejść przez luk świetlicy maszynowni...



— Czeluśniak melduje, że jest na wraku — powiedział głośno po chwili.

— Nie — odrzekł Pałamarz — Nic nie widzę. — Musiał dojść aż do grodzi — powiedział Orbach do Jakusa...

LEONARD ANDRZEJEWSKI jako marynarz Kuprianow



RAJMUND FLESZAR jako docent Worobiew

Wydawca: Instytut Wydawniczy „Czytelnik”. Redaguje kolegium...

dalszy ciąg jutro

Szczecińskie Zakłady Graficzne