

**Czyn Lipcowy
wzmaga
tempo prac
na budowlach
socializmu**

Cena 15 groszy



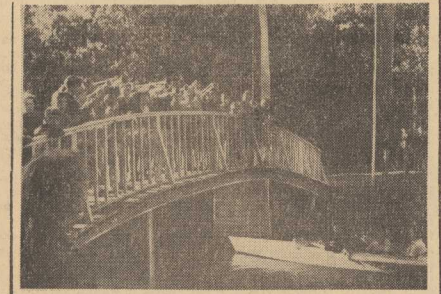
Egz. Obow. Okręgowy

KURIER szczęciński

ROK VIII SOBOTA 21 CZERWCA 1952 r. Nr. 148 (2293)

Budowniczy Nowej Huty skracają o jeden dzień tygodniowe harmonogramy robót

W CZYNIE LIPCOWYM PRZODUJĄ załogi wielkich budowl socjalizmu. Pomprze przedterminowe wykonanie wielu swoich zadań chcą one przyczynić się do szybszej budowy podstaw socjalizmu w naszym kraju.



W NOWEJ HUCIE na masówkach załóg poszczególnych zjednoczeń i zarządów zgłoszo no ponad 2000 indywidualnych i zespołowych zobowiązań. Na zebraniach załogi gorąco manifestowały na cześć Polski Ludowej i Prezidenta Bolesława Bieruty. Szczególnie wiele zobowiązań podjęła młodzież.

Wśród członków załóg, składających meldunki o zobowiązaniach, znaleźli się obok wielokrotnych przodowników pracy robotnicy przybyli zaledwie przed kilkoma dniami do Nowej Huty z wsi woi. krakowskiego.

27 brygad zarządu nr 7 postanowiło skracać o jeden dzień tygodniowe harmonogramy robót, tzn. wykonywać w ciągu 5 dni prace, wykonywane dotychczas w 6 dni. Łączna wartość zobowiązań tych brygad sięga 1 miliona zł.

W wyniku realizacji zobowiązań, zgłoszonych przez załogi zarządu nr 8, przyspieszona zostanie znacznie budowa obiektów produkcyjnych w kombinacie Nowa Huta.

Znamienna porażka Adenauera w Bundesracie

BERLIN. ZBON DONOSI, że Bundesrat (izba wyższa parlamentu bońskiego) powziął jednomyślnie uchwałę, w której — wbrew stanowisku Adenauera — stwierdza, że ratyfikacja „układu ogólnego” i układu w sprawie „armii europejskiej” nie może nabrać mocy prawnej bez zgody Bundesratu.

Uchwała Bundesratu spowoduje w ten sposób odroczenie terminu ratyfikacji przez parlament Trizonii układu „ogólnego” i układu w sprawie „armii europejskiej”. Bundesrat wyraził równocześnie wątpliwość, czy układy są zgodne z konstytucją.

W kołach politycznych uchwała ta powiększa nacisk na Adenauera, który w sprawie „armii europejskiej”, Bundesrat wyraził równocześnie wątpliwość, czy układy są zgodne z konstytucją.

Z kraju

W WARSZAWIE ODBYŁ SIĘ VI Zjazd Stowarzyszenia Elektryków Polskich. Głównym tematem obrad było omówienie zagadnień postępu technicznego.

SAD WOJEWÓDZKI W KATOWICACH skazał dwóch notorycznych przestępców, którzy w 1951 r. dokonali szeregów włamań do kociolów w woj. pomorskim i katowickim. Brzardą Patrasieńskiego na 7 lat i 6 miesięcy więzienia, Edmunda Bani zwickiego na 7 lat więzienia.

Posel Albańskiej Republiki Ludowej złożył Prezydentowi R. P. listy uwierzytelniające

PREZYDENT Rzeczypospolitej Polskiej Bolesław Bierut przyjął dnia 20 bm. na audyencji posła nadzwyczajnego i ministra pełnomocnego Albańskiej Republiki Ludowej pana Petro Papi, który złożył Prezydentowi R. P. listy uwierzytelniające.

Sędzia śledczy odrzucił wniosek o wypuszczenie Duclos i Stila na wolność

SEDZIA ŚLEDZCY Jacquinot odrzucił wniosek obrońców o wypuszczenie na wolność siope Jacques Duclos. Odrzucony został również analogiczny wniosek dotyczący Andre Stila. Duclos i Stil odwołali się natychmiast do wyższej instancji przeciwko tej decyzji sędziego śledczego.

Decyzja sędziego Jacquinot wywołała ogromne oburzenie w całej Francji.

ZOBOWIĄZANIE BUDOWNICZYCH HUTY IM. BOLESŁAWA BIERUTY W CZĘSTOCHOWIE

ZALOGA budująca nowe obiekty huty im. Bolesława Bieruta w Częstochowie, postanowiła skrócić terminy budowy wielu hal przemysłowych oraz oddać do użytku na półtora tygodnia przed terminem 2 hotele robotnicze w nowym osiedlu.

Wartość tych zobowiązań w samych tylko zaoszczędzonych roboczo - godzinach przekracza 700 tys.

ZALOGA BUDOWY ZAKŁADÓW WŁOKIEN SZTUCZNYCH W JELENIEJ GÓRZE PODEJMUJE ZOBOWIĄZANIA WARTOŚCI 3 MILN. ŻŁ

ZALOGA budująca Zakłady Włókna Sztucznego w Jeleniej Górze — postanowiła skrócić okres robót przy budowie zakładów i montażu ważnych urządzeń o 12 dni.

Podjęte zobowiązania przed stawiają wartość ok. 3 miln. zł.

PONAD 3,5 MILIONA ŻŁ WYGOSPODARUJE ZALOGA KOMBINATU CHEMICZNEGO W DWORACH

ROBOTNICZY, brygadziści, maistrowie, technicy i inżynierowie kombinatu chemicznego w Dworach k/Oświęcimia podjęli zobowiązania, które przerosną wartość ponad 3,5 miln. zł oszczędności.



PODAJEMY komunikat o zobowiązaniach złotych — rozlega się przez głosniki „mily głos DANUTY IBERLE kierowniczkę punktu informacyjnego. — Drugą harcerską, którą dziś gościemy w naszym kiosku opowie nam o swoich przygotowaniach do Złota.

Podobne komunikaty podawane są codziennie. Młodzież szkół podstawowych i drużyny harcerskie często odwiedzają punkt informacyjny, dzieląc się swoimi doświadczeniami i dając ciekawe występy artystyczne.

Uwaga, rolnicy!

Niebezpieczeństwo stonki istnieje nadal

PIERWSZA TEGOROCZNA ogólna lustracja upraw ziemniaczanych we wszystkich województwach w pierwszych dniach czerwca br. wykazała, że niebezpieczeństwo stonki istnieje nadal. Druga ogólna lustracja, która ma na celu wykrycie dalszych ognisk stonki i skuteczne ich wyniszczenie rozpoczęła się w poszczególnych województwach 15 bm. Do lustracji przystąpił już chłopcy wojew. szczecińskiego i rzęsowskiego.

W związku z rozpoczęciem lustracji, ministerstwo rolnictwa apeluje, aby wzięli w niej udział wszyscy mieszkańcy gromad, wszyscy chłopcy, kobiety i młodzież wiejska.

CZERWCOWE słońce przypomina, coraz bardziej. Każdego popołudniu złotowy „Park radości” — im. Kasprzowicza rozbrzmiewa wesołym śpiewem i śmiechem dzieci. Po nauce spędzają wolny czas na przesłankach kajalokami wśród malowniczych zakątków parku.

Stany Zjednoczone nie chcą ratyfikować protokołu zakazującego używania broni bakteriologicznej

NOWY JORK. W DNIU 18 czerwca br. odbyło się pod przewodnictwem przedstawiciela ZSRR J. Malika posiedzenie Rady Bezpieczeństwa.

Delegacja Związku Radzieckiego przedstawiła radzie do aprobaty następujący porządek dzienny:

1. APPEL do wszystkich państw, by podpisały i ratyfikowały protokół genewski z 1925 roku w sprawie zakazu używania broni bakteriologicznej.

2. UCHWALENIE zalecenia dla Zgromadzenia Ogólnego w sprawie jednoczonego przyjęcia do ONZ 14 państw, które zgłosiły swe kandydatury (Albania, Mongolska Republika Ludowa, Butan, Rumunia, Węgry, Finlandia, Włoch, Portugalia, Irlandia, Jordania, Austria, Cezonia, Nepał, Libia).

W dyskusji nad projektem rezolucji radzieckiej w sprawie podpisania i ratyfikacji protokołu genewskiego z 1925 r. zabrali m. in. głos delegat USA (Gross). Począł on dowodzić w tonie prowokacyjnym i nie przedstawiając żadnych konkretnych dowodów, że amerykańskie siły zbrojne nie używają rzekomo broni bakteriologicznej w Korei i w Chinach.

Delegat ZSRR Malik jako przewodniczący rady przerwał wywody przedstawiciela Stanów Zjednoczonych i zwrócił mu uwagę, że jego przemówienie nie dotyczy spraw znajdujących się na porządku obrad.

Wskutek oświadczenia delegata radzieckiego, przedstawiciel Stanów Zjednoczonych znalazł się w kłopotliwej sytuacji. Nie będąc w stanie kontynuować swego przemówienia w dotychczasowym duchu — Gross z braku innych argumentów — sięgnął do arsenału zwykłych kłamstw i ordynarnych oszczerstw w stosunku do pokojowej polityki Związku Radzieckiego.

Nie mogąc uchylić fakt, iż mimo upływu przeszło 20 lat Stany Zjednoczone nie ratyfikowały protokołu genewskiego, Gross usiłował dowiedzieć, że w 1947 roku Truman wycofał sprawę ratyfikacji protokołu genewskiego z porządku dziennego Kongresu amerykańskiego do datę, że protokół ten jest rzekomo „przestarzały”.

Odpowiadając Grossowi J. Malik oświadczył, że argumentacja delegata amerykańskiego dowodzi jasno, że ustulcie on zamaskować fakt, iż Stany Zjednoczone nie chcą ratyfikować protokołu genewskiego, zakazującego używania broni bakteriologicznej.

Po oświadczeniu J. Malika, posiedzenie Rady Bezpieczeństwa zostało odroczone.

Spadkobiercy zdrający Lavalą otrzymają wielomilionowe odszkodowanie

PARYŻ. SAD CYWILNY w Thiers (Puy-de-Dome) zobowiązał skarbników do wypłacenia wielomilionowe odszkodowanie spadkobiercom zdrajcy Lavalą za rekwizycję zamku Chapeldun na rzecz jednej z instytucji społecznych ruchu oporu.

Rząd ZSRR przygwaźdża szwedzkie prowokacje

DNIA 19 BM. minister spraw zagranicznych — A. Wyszyński wreczył ambasadorowi Szwecji — Sohlmanowi notę ministerstwa spraw zagranicznych ZSRR, w której czytamy m. in.:

W związku z notami rządu szwedzkiego z dnia 16 i 18 bm. w sprawie naruszenia granicy radzieckiej przez szwedzki samolot wojskowy, ministerstwo spraw zagranicznych ZSRR uważa za konieczne oświadczyć, że twierdzenie zawarte w wyżej wspomnianych notach są sprzeczne z faktami i pozbawione wszelkich podstaw.

Twierdzenie rządu szwedzkiego, jakoby szwedzki samolot wojskowy „Catalina” znajdował się nad wodami międzynarodowymi i w żadnym wypadku nie zbliżył się do radzieckiej granicy lotowej na odległość mniejszą niż 15 mil morskich, nie jest zgodne z rzeczywistością. Ustulony dotychczas, że szwedzki samolot wojskowy „Catalina” w chwili ujawnienia się przez samolot radziecki znajdował się w odległości 4 mil, od radzieckiej granicy lotowej, w rejonie położonym na północny wschód od przylądka Rista (wyspa Hiona), tj. w granicach radzieckich wód terytorialnych.

Nie jest również zgodne z rzeczywistością twierdzenie, zawarte w notie rządu szwedzkiego z dnia 18 bm., że był to nieustroniony samolot wojskowy, — ponieważ ustulono, że ów szwedzki samolot wojskowy, który nie podporządkował się wezwaniom klucza myślicywo radzieckich i nie podzielił się nimi, aby wylądować na lotnisku — otworzył ogień do radzieckiego samolotu wojskowego i dopiero po tym, gdy prowadzący myślicywo dzieci odpowiedział ogniem, poleciał w stronę morza. Ministerstwo spraw zagranicznych ZSRR uważa za konieczne zwrócić uwagę rządu szwedzkiego na to, że fakty naruszenia przez szwedzkie samoloty wojskowe granicy radzieckiej miały również miejsce w przeszłości.

W świetle powyższego ministerstwo spraw zagranicznych ZSRR, odrzuca stanowczo projekt rządu szwedzkiego i domaga się, aby w przyszłości nie dopuszczono do wypadków naruszenia granicy radzieckiej.

Dalszy ciąg referatu przewodniczącego KCPZPR Bolesława Bieruta na VII Plenum KC PZPR

„O umocnienie spójni między miastem i wsią w obecnym okresie budownictwa socjalistycznego“ — zamieszczamy na str. 2, 3, 4 i 5



O umocnienie spójni między miastem i wsią w obecnym okresie budownictwa socjalistycznego

Dalszy ciąg referatu przewodniczącego KC PZPR

BOLESŁAWA BIERUTA

na VII plenarnym posiedzeniu KC PZPR

III. Rolnictwo i sprawa spójni między miastem i wsią

PODSTAWA dla wytyczenia polityki partii na wsi powinna być gruntowna analiza przemiana społeczno-gospodarczych, jakie na wsi polskiej zachodzą od chwili wyzwolenia. Są to przemiany głębokie i zasadnicze. Charakter tych przemian posiada w porównaniu z okresem przedwojennym wprost przeciwny kierunek. Dawniej następowała coraz szybsza degradacja i ruina podstawowych mas chłopskich — dziś dobrobyt materialny wsi, jej stopnia życiowa niewątpli-

wie wzrasta. Wzrasta również aktywność społeczna — polityczna na wsi i ogólny poziom jej kulturalnego rozwoju.

rolne niezbędne dla regularnego zaspokajania ludności pracującej.

Jest rzeczą charakterystyczną, że olbrzymia większość chłopów pracujących odnosiła się do decyzji władzy ludowej o wprowadzeniu dostaw obowiązkowych w części produktów rolnych z całkowitym zrozumieniem ich celowości i słuszności. Dostawy zbożowe w obecnym roku gospodarczym 1951/1952 wykonane zostały mimo prób oporu kuckiego pomyślnie i zgodnie z zaplanowaną ilością zbóż. Dostawy trzody i produkcji zwierzęcej, wprowadzone dopiero przed paroma miesiącami (na mleko dopiero w maju) również przebiegają na ogół pomyślnie. Plan dostaw obowiązkowych trzody chlewnej w ciągu pierwszych trzech miesięcy od chwili wprowadzenia (w lutym) wykonany został w wysokości 105 procent. Jednakże należy pamiętać, że szereg gospodarstw planu nie wypełniła i nie wolno tolerować tego stanu rzeczy. Mniej pomyślnie przebiegają wprowadzone za ledwie miesiąc temu obowiązkowe dostawy mleka, ale jedną z głównych przyczyn jest tu wadliwa organizacja i niedoocenie wagi tej sprawy. Zarówno ze strony organizatorów, jak i władz terenowych, żądane rachuby, że sprawa sama pójdzie. A sprawy nigdy same własnym rozpędem nie chodzą. Konieczna jest praca organizacyjna, a przed rozpoczęciem realizacji należy jasnie wyjaśnić masom chłopskim na czym polega, w jakim kierunku zmierza, co chce osiągnąć polityka władzy ludowej.

jest zniesienie wolnego obrotu towarami produkcji rolnej. Dostawy obowiązkowe obejmują i będą obejmować również na przyszłość tylko część towarowej produkcji gospodarstw chłopskich, a w żadnym wypadku nie całą produkcję towarową. Pozostała część swej produkcji rolnik może wymienić swobodnie na rynku w wolnej sprzedaży i nikt nie będzie go w tym krepował. Należy znieść stanowczo wszelkie przeszkody, czy utrudnienia w sprzedaży przez rolnika swych produktów — jeżeli wypełnia on w oznaczonych terminach przypadające mu zobowiązania. Przeszkody takie są gdzieś gdzieś stawiane przez miejscowe organy władzy. Trzeba kategorię tym wyjaśnić, aby rolnikom, że wszelkie utrudnienia tego rodzaju, ograniczające prawo rolnika indywidualnego do wolnego rozporządzenia produktami swojej pracy — poza ilością zastrzeżoną przez naczelne organy władzy, w ramach ustaw, dla potrzeb państwa — sprzeczne są z polityką partii i rządu, będą też traktowane jako samowola i karane.

Podstawowe prawo ekonomiczne socjalizmu

stwarza nowe — wprost przeciwnie w stosunku do kapitalistycznych — warunki ekonomiczne. W nowych warunkach ekonomicznych muszą powstać nowe obiektywne prawa ekonomiczne. Poznanie tych nowych obiektywnych praw ekonomicznych, rządzących życiem społecznym w nowych warunkach, pozwala podporządkować gospodarce ludowej w poważnym miarze wpływom planu państwowego. To sprawia, że żywiłowie działające przed tem prawem wartości, któremu w produkcji kapitalistycznej towarzyszy prawo konkurencji i anarchy, w nowych warunkach ekonomicznych. Ograniczone — to nie znaczy jednak usunięte.

Nowe warunki całego naszego życia społecznego wynika z przebiegu w drodze przeobrażeń rewolucyjnych podstawowego przezielenia kapitalistycznego ustroju gospodarczego — przezielenia między społecznym wytwarzaniem dóbr, a prywatno-własnościowym sposobem ich przywłaszczania i podziału.

Co było podstawą ekonomiczną starego, obszarniczego — kapitalistycznego ustroju społecznego? Własność prywatna kapitalistów na środki produkcji i zysk kapitalistyczny jako jedyny bodziec gospodarczy. Co doprowadziło system kapitalistyczny do bankructwa? Kryzys ogólny kapitalizmu jako nieunikniony wynik przeciwstawienia między społecznym sposobem wytwarzania dóbr a prywatno — kapitalistycznym formą ich przywłaszczania.

W naszym systemie gospodarczym czynnikiem decydującym o statym i szklanym rozwoju całej gospodarki narodowej jest przemysł socjalistyczny, który stanowi własność ogólnonarodową, podobnie jak cała masa wytworzonych przez siebie produktów. W związku z tym, podstawowym prawem ekonomicznym socjalizmu stała się zapewnienie w coraz większym stopniu rosnących potrzeb materialnych i kulturalnych narodu. Temu celowi odpowiadają przede wszystkim planowe ustroje gospodarki narodowej, zadania nieustannego wzrostu i udoskonalania produkcji socjalistycznej na bazie wyższej techniki.

Dwie zasadniczo przeciwstawne sobie formy własności środków produkcji: prywatno — kapitalistyczna i społeczno — państwowa — to główne przeciwności ekonomiczne warunki, będące źródłem odmiennej działalności obiektywnych praw ekonomicznych, które decydują o różnicy między starym, kapitalistycznym i nowym ustrojem gospodarczym. W dziedzinie politycznej określają to różnicę między przeciwnymi formami władzy: dyktaturą burżuazji a ustroj demokracji ludowej stanowiącej jedną z form dyktatury proletariatu.

W jakim kierunku działają prawa ekonomiczne, wyrażające się w własności prywatnej środków produkcji? Działają one w kierunku rozdziału wytwórców, zupełnego ich rozproszenia, jak np. w indywidualnej gospodarce chłopskiej. W gospodarce kapitalistycznej działają one w kierunku nierozwiązywania w ramach tego ustroju antagonizmów klasowych i zarogostrej walki konkurencyjnej między poszczególnymi grupami kapitalistów, rodzą tendencje do grabieży i wojen.

Natomiast prawa ekonomiczne, których źródłem jest własność społeczna i ogólnonarodowa działają one w kierunku rozdziału i rozbitcia społeczeństwa, lecz w kierunku jego zjednoczenia. Jednoczą one w procesie produkcji myślnie pracujących, które stanowią większość społeczeństwa. Sam proces produkcji jest zjednoczony na podstawie jednolitych planów gospodarczych, obejmujących wszystkie przedsiębiorstwa uspołecznione i całość narodowych środków i sił produkcyjnych. Planowa gospodarka państwa oddziałująca rów-

W sprawie nadmiernej dysproporcji między wzrostem przemysłu i rolnictwa

Po raz pierwszy chłop w Polsce uwolnił się dzięki sołowi z klasą robotniczą z Jarzma wiekowego ucisku, pozbył się raz na zawsze „pościółki” — się pełnoprawnym współgospodarzem swego kraju, przestał żyć w nędzy i głodzie, zdźwignął się i odczekał pełną pierś. Po raz pierwszy od setek i dziesiątków lat dziecko chłopskie uwolniło się od ponurki i łaski i tłuścizny chleba, od beznadziejnej troski o swą przyszłość, znalazło nareszcie w swej ojczyźnie szerokie możliwości — przezwyciężenia odwiecznego muru oddzielającego wsi od miasta, prawo do zdobycia wiedzy, zawodu, pracy według własnego wyboru. Uprzemysłowienie Polski i realizacja planu 6-letniego utrwalają i rozszerzają te zdobycze mas chłopskich. Gospodarka planowa, będąca wynikiem upośledzenia środków produkcji w kluczowych dziedzinach gospodarki narodowej — wywiera doniosły wpływ również na życie i pracę mas chłopskich.

Spowodował to wpływ planowej gospodarki i pomocy państwa w kierunku podniesienia produkcji i dochodów gospodarstw rolnych. Jest więc ekonomiczny skutek politycznego sojuszu robotniczo — chłopskiego, który na obecnym etapie wyraża się we wspólnym wysiłku mas pracujących całego kraju nad realizacją planu 6-letniego w dziedzinie politycznej w baśle frontu narodowego walki o pokój i plan 6-letni.

Wzrost gospodarki i pomocy państwa w kierunku podniesienia produkcji i dochodów gospodarstw rolnych. Jest więc ekonomiczny skutek politycznego sojuszu robotniczo — chłopskiego, który na obecnym etapie wyraża się we wspólnym wysiłku mas pracujących całego kraju nad realizacją planu 6-letniego w dziedzinie politycznej w baśle frontu narodowego walki o pokój i plan 6-letni.

Czyż nie świadczy o tym na przykład fakt, że dzięki wzrostowi wydajności produkcji rolnictwie i odpiętnieniu do przemysłu „zbędnych” dawniej ludzi zmniejsza się do 46 proc. liczba ludności zatrudnionej w gospodarce rolnej (indywidualnej, spółdzielczej i państwowej) wytwarza mniej więcej tyleż produktów rolnych, co cała przedwojenna gospodarka obszarnicza i chłopska razem wzięta? Jeśli zaś porównać całą obecną produkcję rolnictwa w przeliczeniu na jednego mieszkańca, to jest ona o jedną trzecią większa niż przed wojną.

Jeśli przyjąć globalną wartość produkcji przemysłu i produkcji rolnictwa w r. 1949 za 100, to otrzymamy następującą obrzęt tempa wzrostu:

	1949	1950	1951	1952 (plan)	1955 (plan)
przemysł socjalistyczny	100	131	162	199	258
rolnictwo ogółem	100	111	106	115	150

Z zestawienia powyższego widać wyraźnie różnicę między tempem wzrostu przemysłu i tempem wzrostu rolnictwa. Ale sam fakt różnicy brany był — jak wiadomo — pod uwagę w planie 6-letnim (patrz wskaźniki r. 1955). Zrozumiałe jest, że przemysł socjalistyczny oparty na wielkich przedsiębiorstwach o najwyższej koncentracji środków produkcji i nowoczesnych urządzeniach technicznych, przemysł, stanowiący własność ogólnonarodową i kierowany jednolitym planem produkcji, musi rozwijać się szybciej, niż rolnictwo, oparte w poważnej mierze na drobnych, rozproszonych gospodarstwach chłopskich, posługujące się prymitywnymi narzędziami pracy i podlegające jeszcze w poważnym stopniu wpływom żywiołowych praw gospodarki towarowej. Ponadto o ile w przemyśle mamy przekroczenie wzrostu produkcji założonego w planie 6-letnim, to w rolnictwie mamy wyraźne niedociągnięcie do poziomu założonego w planie 6-letnim.

Zeszłoroczna posucha spowodowała nieurodzaj opokowych i pasz, co wyraziło się w ogólnym spadku wskaźnika produkcji rolnej, który powinien być niewyżej według planu na rok ubiegły (116 w stosunku do roku 1949 = 100), a wyniósł faktycznie 106, czyli o 10 punktów mniej. Spadek ten przypadał w okresie, kiedy rezerwy państwowe produktów rolnych były niedostateczne. W wymianie gospodarczej między wsią i miastem sprawa rezerw państwowych ma doniosłe znaczenie. Elementy kapitalistyczne bowiem — kulacy i spekulanci miejscy — usiłują wykorzystywać sytuację na rynku i forsować wzrost cen na deficytowemu artykułowi rolno, co oczywiście miało miejsce w ostatnim okresie czasu.

Dostawy obowiązkowe artykułów rolnych i wolnorynkowa sprzedaż nadwyżek

JAKIE istnieją środki zabezpieczenia przez państwo niezbędnych dostaw części produkcji towarowej gospodarstw rolnych. Obowiązkowe dostawy obejmują zboża chlebne, żywiec lub mięso, ziemniaki, mleko, a więc najbardziej podstawowe artykuły

Jednym z takich niezbędnych środków było wprowadzenie obowiązkowych dostaw części produkcji towarowej gospodarstw rolnych. Obowiązkowe dostawy obejmują zboża chlebne, żywiec lub mięso, ziemniaki, mleko, a więc najbardziej podstawowe artykuły

Ekonomiczne warunki naszego rozwoju

NIEWĄTPLIWIE poważa przeszkodą w znalezieniu właściwej postawy w praktycznym realizowaniu sojuszu robotniczo — chłopskiego jest różnica polityczno-partijnego i ekonomicznej orientacji w złożonej strukturze ekonomicznej obecnego ustroju społecznego w okresie przejściowym do kapitalizmu do socjalizmu.

nie pretendując — ze względu na czas — do wyczerpującego przedstawienia zagadnień charakterystycznych ekonomicznego budownictwa socjalistycznego, operującą się o stalnowską analizę tych zagadnień — nawiązać do niektórych tylko podstawowych założeń teoretycznych z tej dziedziny.

W gospodarce rolnej przeważa u nas jeszcze stary drobnotowarowy układ gospodarczy i prawa ekonomiczne rządzące tym układem. Działają one odmiennie, niż w naszej gospodarce socjalistycznej, w przemyśle — unarodowionym i uspołecznionym, opartym na potężnej koncentracji sił wytwórczych i rozwijającym zgodnie z planem. Aby więc kształtować w sposób właściwy spójność gospodarczą między wsią i miastem, musimy orientować się gruntownie w specyfice ekonomicznej dość złożonego układu drobnotowarowego w rolnictwie.

Skoro istnieje w rolnictwie jako zjawisko masowe drobna indywidualna gospodarka chłopiska — sposobem wizeri między miastem i wsią musi być wy-

stosunki między tymi dwoma odmiennymi układami ekonomicznymi — między gospodarką socjalistyczną i drobnotowarową — odbywają się na podstawie wymiany pieniężnej, rynku, kupna i sprzedaży, a więc z zachowaniem stosunków opartych na prawie wartości. Ale samo prawo wartości, wywierając jeszcze poważny wpływ w dziedzinie stosunków między wsią i miastem przestało już jednak być regulatorem ogólnych sto-

